

beurer

IH 60



Lietošanas instrukcija

CE 0483

Inhalators

Lietošanas pamācība

Cienītais pircēj!

Mēs esam gandarīti, ka esat izvēlējies mūsu ražojumu. Mūsu zīmols ir atpazīstams pateicoties augstvērtīgajiem, visnotaļ pārbaudītiem un pilnīgi drošiem izstrādājumiem: sildītājiem, aparātiem maigai terapijai, asinsspiediena mērītājiem, svāriem, diagnosticēšanas, masāžas un gaisa nodrošināšanas ierīcēm. Lūdzam uzmanīgi izlasīt šo lietošanas pamācību un ievērot šeit sniegtos norādījumus.

Vēlot visu to labāko, „Beurer” kolektīvs

Piegādes komplekts

Skatīt ierīces un tās piederumu aprakstu (3. lpp.).

- Inhalators
- Smidzinātājs
- Pagarinātājcaurule
- Iemutis
- Maska pieaugušajiem
- Maska bērniem
- Uzgalis degunam ar noņemamu elementu lielākam komfortam
- Rezerves filtrs
- Micro-USB kabelis
- Strāvas adapteris
- Futlāris
- Uzglabāšanas soma
- Lietošanas pamācība

1. Vispārīgas ziņas par ierīci

Cienītais pircēj!

Mēs esam gandarīti, ka esat izvēlēties mūsu ražojumu. Mūsu zīmols ir atpazīstams pateicoties augstvērtīgajiem, visnotaļ pārbaudītiem un pilnīgi drošiem izstrādājumiem: sildītājiem, aparātiem maigai terapijai, asinsspiediena mērītājiem, svāriem, diagnosticēšanas, masāžas un gaisa nodrošināšanas ierīcēm. Lūdzam uzmanīgi izlasīt šo lietošanas pamācību un ievērot šeit sniegtos norādījumus.

Vēlot visu to labāko, „Beurer” kolektīvs

Izmantošanas joma

Šis inhalators ir paredzēts šķidrums un šķidru ārstniecisko preparātu izsmidzināšanai augšējo un apakšējo elpceļu ārstēšanai.

Ārsta nozīmētā vai ieteiktā medikamenta izsmidzināšana un inhalācija kalpo elpceļu sasilšanas profilaksei, palīdz novērst blakus parādības un paātrina atveseļošanos. Sīkāku informāciju par šīs ierīces lietošanu jums sniegs ģimenes ārsts vai farmaceits.

Ierīce ir piemērota izmantošanai mājās apstākļos. Inhalācijas ar zāļu lietošanu drīkst veikt tikai pēc ārsta nozīmējuma. Ieelpojiet zāles, jums jāatrodas mierīgā un atslābinātā stāvoklī, elpojiet lēni un dziļi, lai zāles varētu nokļūt vissīkākajos un dziļi izvietoto bronhos. Izelpojiet kā parasti. Ierīci nav nepieciešams kalibrēt.

Pēc apstrādes ierīci var sākt izmantot. Apstrāde iekļauj visu piederumu, ieskaitot smidzinātāju un gaisa filtru, dezinficēšanu. Arī ierīces ārējās virsmas jādezinficē ar parastu dezinficēšanas līdzekli. Iegaumējiet, ka visus piederumus ir jānomaina, ja inhalatoru izmanto vairākas personas.

2. Simbolu skaidrojums



BRĪDINĀJUMS!

Brīdinājums par iespējamo traumatismu vai apdraudējumu Jūsu veselībai.



UZMANĪBU!

Brīdinājums par ierīces/piederumu iespējamo bojāšanu.



Norādījums:

Svarīgas informācijas Norādījums:

Uz ierīces iepakojuma un ražotāja plāksnītes izvietotie apzīmējumi nozīmē:



BF tipa ierīces daļa



Ievērojiet instrukcijā sniegtos norādījumus



2. aizsardzības klases ierīce



Ražotājs



Ieslēgts



Izslēgts



Sērijas numurs

30 ON/
30 OFF

30 minūtes darbināt, pēc tam
30 minūtes nogaidīt pirms atkārtotas
ieslēgšanas

IP 22

Ierīce ir aizsargāta no lielāku par
12,5 mm cietu ķermeņu iekļūšanas un
vertikāli krītošiem ūdens pilieniem
Ierīce atbilst Direktīvas 93/42/ES par
medicīnas ierīcēm pamatprasībām.



3. Brīdinājumi un drošības prasības Brīdinājums!

- Pirms ierīces lietošanas pārliedzieties, ka ierīcei un tās piederumiem nav acīmredzamu bojājumu. Šābu gadījumā neizmantojiet ierīci un vērsieties pie pārdevēja vai servisa dienestā.



- Ja ierīces darbībā notiek traucējumi, vispirms izlasiet šīs pamācības 10. sadaļu „Problēmu novēršana”.

- Ierīces lietošana neaizvieto ārsta konsultācijas un ārstēšanos, tāpēc vispirms vienmēr vērsieties pie ārsta.
- Ja jums ir kādi veselības traucējumi, kuru ārstēšanai ārsts ir nozīmējis terapiju, pirms inhalatora izmantošanas konsultējaties ar savu ārstu.
- Lietojot smidzinātāju, ievērojiet vispārpieņemtās sanitāri higiēniskās prasības.
- Stingri ievērojiet ārsta norādījumus par nozīmētā ārstniecības preparāta lietošanas kārtību, devām, inhalāciju veikšanas biežumu un ilgumu.
- Izmantojiet tikai ārstnieciskos preparātus, kurus nozīmējis vai ieteicis ārsts vai farmaceits.

Ievērojiet šādas prasības:

Ārstēšanai izmantojamas tikai tās ierīces detaļas, kuras ieteicis ārsts atbilstoši jūsu veselības stāvoklim.

- Uzmanīgi izlasiet norādījumus par ārstnieciskā preparāta lietošanu, pievēršot īpašu uzmanību kontraindikācijām tā lietošanai kopā ar inhalācijām parasti izmantojamiem līdzekļiem.
- Ja ierīces darbībā notiek traucējumi vai tās izmantošanas laikā jūs jūtaties nelabi, nekavējoties pārtrauciet inhalāciju.
- Uzmanāties, lai izsmidzinātais ārstnieciskais preparāts nenokļūst acīs, jo tas var izraisīt acu kairinājumu.
- Ierīci nedrīkst izmantot uzliesmojošu gāzu – skābekļa, slāpekļa oksīda u. c. tuvumā.
- Šī ierīce nav paredzēta tam, lai to izmanto bērni un personas ar ierobežotām fiziskām, maņas vai intelektuālām spējām bez attiecīgām zināšanām un pieredzes, izņemot gadījumus, kad tās atrodas par to drošību atbildīgo personu uzraudzībā un ir apguvušas ierīces lietošanas prasmes.
- Izlasiet izmantojamā medikamenta lietošanas instrukciju, pievēršot uzmanību tam, vai tas ir piemērots inhalācijai.
- Pirms tīrīšanas un/vai tehniskās apkopes ierīce jāizslēdz un tās kontaktdakša jāizvelk no elektriskās kontaktlīdzdas.
- Neļaujiet bērniem spēlēties ar iepakojšanas materiāliem (nosmakšanas draudi).
- Elektrisko vadu un pagarinātājcauruli glabājiet mazgadīgiem bērniem nepieklūstamā vietā, lai bērns nesapinas vadā vai lokanā caurulē un nenasmoks.
- Nedrīkst izmantot papildus piederumus, kas neietilpst piegādes komplektā.
- Pieslēdziet ierīci elektrotīklam, kura spriegums atbilst tam, kas norādīts ražotāja plāksnītē ierīces apakšpusē.
- Ierīci nedrīkst iegremdēt ūdenī un izmantot mitrās telpās. Uzmanāties, lai ūdens nenokļūst ierīces iekšpusē.
- Sargājiet ierīci no triecieniem.
- Izvairoties no elektriskās strāvas trieciena, nepieskarieties ierīcei slapjām rokām.
- Nevelciet aiz vada, lai izvilktu kontaktdakšu no elektriskās kontaktlīdzdas.
- Elektrisko vadu nedrīkst saspiest un salocīt, sekojiet tam, lai vads nesaskaras ar apkārtējo priekšmetu asajām malām un nenokarājas, nepakļaujiet vadu augtu temperatūru iedarbībai.
- Lai vads nepārkarst, ieteicams to izvilkt visā garumā.
- Bojāts elektriskais vads ir jānomaina. Ja tas nav nomaināms, ierīce ir jāutilizē.

- Ierīces izjaukšana var izraisīt elektriskās strāvas triecienu. Ierīces pilnīgu atslēgšanu no elektrības nodrošina tikai tās kontaktdakšas izvilkšana no elektriskās kontaktlīdzdas.
- Aizliegts modificēt ierīci un tās sastāvdaļas.
- Ja ierīce bija nokritusi, ilgstoši atradās ļoti mitrā telpā vai tai radušies kādi citi bojājumi, to izmantot vairs nedrīkst. Jebkādu šaubu gadījumā vērsieties servisa dienestā vai pie pārdevēja.
- Inhalatoru IH 60 drīkst izmantot tikai ar firmas *Beurer* ražotiem smidzinātājiem un citiem piederumiem. Citu ražotāju izgatavoto piederumu izmantošanas gadījumā ārstēšana var būt neefektīva un arī ierīce var bojāties.
- Glabājiet ierīci bērniem un mājdzīvniekiem nepieklūstamā vietā.

Uzmanību!



- Elektroenerģijas padeves pārtūkums, pēkšņs elektotīkla bojājums un citi nelabvēlīgi apstākļi var izraisīt ierīces bojāšanos. Tāpēc ieteicams iegādāties rezerves inhalatoru un ārsta nozīmēto zāļu rezerves krājumu.
- Ja ierīces pieslēgšanai elektrotīklam nepieciešams izmantot adapteru vai pagarinātāju, tiem jāatbilst spēkā esošām elektrodrošības prasībām. Nedrīkst pārsniegt uz adaptera norādītās strāvas un sprieguma maksimālos rādītājus.
- Ierīci un tās vadu nedrīkst izvietot un glabāt siltuma avota tuvumā.
- Neizmantojiet ierīci telpās, kurās nupat tika izsmidzināti aerosoli – vispirms izvēdiniet telpu.
- Nenosprostojiet ierīces dzesēšanas spraugas.
- Sanitāri higiēnisko normu ievērošanai katram lietotājam ir jābūt individuāliem piederumiem.
- Pēc katras izmantošanas izvelciet ierīces kontaktdakšu no elektrotīkla kontaktlīdzdas.
- Glabājiet ierīci vietās, kuras ir aizsargātas no atmosfērisko parādību iedarbības – nodrošiniet ierīces glabāšanai piemērotus apstākļus.



Rīkošanās ar akumulatoru

- Akumulatora šķidrumam nokļūstot uz ādas, vai acīs ir nepieciešams skalot attiecīgo laukumu lielā ūdens daudzumā un vērsties pie ārsta.



Sīku detaļu norīšanas draudi!

- Bērni var norīt akumulatorus un aizrīties ar tiem. Tādejādi akumulatorus ir nepieciešams uzglabāt bērniem nepieejamā vietā!
- Aizsargājiet akumulatorus no pārmērīga siltuma ietekmes.



Sprādziena draudi!

Nemetiet akumulatorus ugunī

Neizjauciet, neatveriet un nesasietiet akumulatorus

Izmantojiet tikai lietošanas pamācībā norādītos uzlādes ierīces

Pirms lietošanas akumulatorus ir nepieciešams pareizi uzlādēt. Pareizās uzlādes veikšanai nepieciešams ievērot ražotāja norādījumus.

Pirms pirmās lietošanas reizes veiciet akumulatora pilnu uzlādi (sk. 5 sadaļā)

Lai maksimāli paildinātu akumulatora kalpošanas laiku, veiciet tā pilno uzlādi ne retāk kā 2 reizes gadā.

Vispārīgi norādījumi

Uzmanību!



Izmantojiet ierīci tikai tiem mērķiem, kam tā ir paredzēta – inhalāciju veikšanai cilvēkiem, ievērojot šajā lietošanas pamācībā sniegtos norādījumus.

- **Jebkāda cita ierīces izmantošana ir bīstama.**
- Bīstamās situācijās vispirms pirmā palīdzība jāsniedz cietušajam.
- Līdzās ārstnieciskajiem preparātiem drīkst lietot tikai destilētu ūdeni vai fizioloģisko šķīdumu. Cītu šķīdumu lietošana var bojāt inhalatoru vai smidzinātāju.
- Šo ierīci nedrīkst izmantot klīnikās un komercdarbībā – tā paredzēta lietošanai tikai un vienīgi mājās apstākļos,

Pirms ieviešanas darbībā



Uzmanību:

- Noņemiet nost visus iepakojšanas materiālus.
- Sekojiet, lai ierīce vienmēr ir tīra, sargājiet ierīci no putekļiem un mitruma. Lietošanas laikā ierīci nedrīkst nosegt.
- Nedrīkst izmantot ierīci ļoti putekļainās telpās.
- Pamanot jebkādu traucējumu ierīces darbībā, nekavējoties izslēdziet to.
- Ražotājs nav atbildīgs par kaitējumu, kas izraisās ierīces nekvalificētas vai neatbilstošas izmantošanas rezultātā.

Ierīces remonts



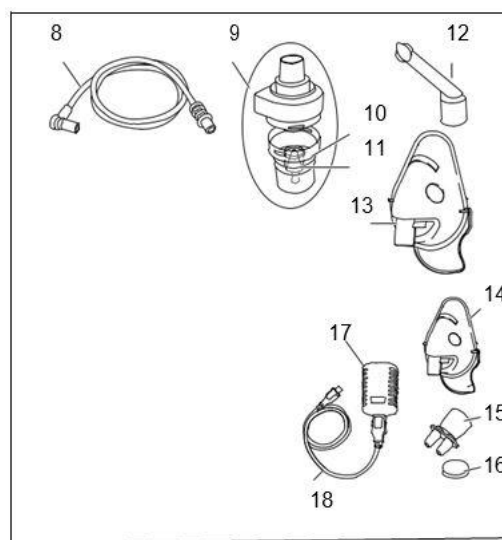
Norādījumi

- Kategoriski aizliegts izjaukt ierīci un patstāvīgi remontēt to, jo tādā gadījumā tā droša darbība vairs nav garantēta. Šīs prasības pārkāpšanas gadījumā ražotāja garantijas tiek anulētas.
- Ierīces remontam vērsieties servisa dienestā vai pie autorizētā tirdzniecības pārstāvja.
- Tehniskā apkope ierīcei nav nepieciešama.

4. Ierīces un tās piederumu apraksts



Smidzinātājs un pārējie piederumi



- 8. Pagarinātājcaurule
- 9. Smidzinātājs
- 10. trauciņš zālēm
- 11. smidzinātāja uzgalis
- 12. Iemutnis
- 13. Maska pieaugušajiem
- 14. Maska bērniem
- 15. Uzgalis degunam ar noņemamu elementu
- 16. rezerves filtrs
- 17. Barošanas bloks USB
- 18. USB kabelis

5. Sagatavošana lietošanai

Izvietošana

Izņemiet ierīci no iepakojuma.

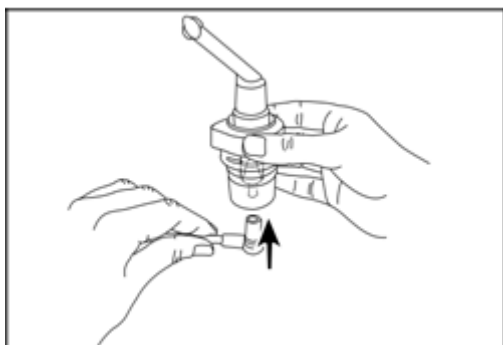
Izvietojiet ierīci uz līdzenas virsmas.



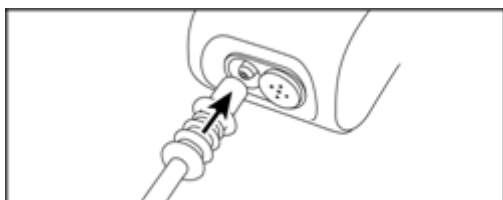
Pirms pirmās lietošanas

Norādījumi:

- Pirms pirmās lietošanas ierīces smidzinātājs un pārējie piederumi ir jātīra un jādezinficē – skat. sadaļu „Tīršana un dezinficēšana”.
- Iespraudiet pagarinātājcauruli [8] vienu galu zālēm paredzētajā trauciņā [10].



- Otru caurules [8] galu iespraudiet uz ierīces korpusa izvietotajā spraudnī [6] caurules piestiprināšanai.



Inhalatora akumulatora uzlāde

Lai veiktu inhalatora akumulatora uzlādi, veiciet sekojošas darbības:

Ievietojiet komplektā esošo Micro-USB kabeli, Micro-USB spraudnī kā norādīts attēlā. Ievietojiet otru kabeļa galu Micro-USB strāvas adaptera spraudnī un pieslēdziet to kontaktligzdā.

Norādījumi:

Akumulatora uzlādes laikā, atkarībā no akumulatora uzlādes līmeņa, mirgo no viena (akumulators gandrīz izlādējies) līdz četriem (akumulators uzlādēts) gaismas indikatoriem [2]. Kad akumulators ir pilnībā uzlādēts, deg visi četri gaismas indikatorī. Pēc katras lietošanas reizes, pilnībā uzlādējiet inhalatora akumulatoru.

Inhalatora ieslēgšana

Lai ieslēgtu inhalatoru veiciet sekojošas darbības:

Nospiediet Iesl./Izsl/ pogu, kas atrodas uz inhalatora korpusa. Iesl./Izsl. poga iedegsies zilā krāsā. Inhalators ir gatavs darbam. Lai nodrošinātu inhalatora efektīvu darbu, sekojiet, lai akumulatora uzlāde ir pietiekoša.



Norādījumi

Tekošais akumulatora uzlādes līmenis ir attēlots ar zilu gaismas indikatoru palīdzību

Mirgo 1 zils gaismas indikators	Akumulators ir gandrīz izlādējies, tas drīz = izslēgsies
Deg 1 zils gaismas indikators	Akumulatora uzlādes līmenis 25%
Deg 2 zili gaismas indikatori	Akumulatora uzlādes līmenis 50%
Deg 3 zili gaismas indikatori	Akumulatora uzlādes līmenis 75%
Deg 4 zili gaismas indikatori	Akumulatora uzlādes līmenis 100%

6. Lietošanas kārtība



Norādījumi:

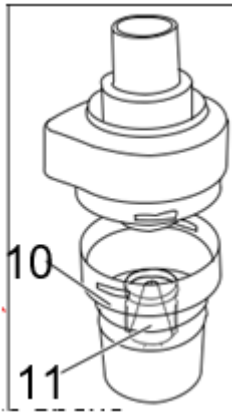
- Atbilstoši sanitāri higiēniskām prasībām smidzinātājs [9] un piederumi jātīra un jādezinficē pēc ierīces katras izmantošanas.
- Piederumi ir paredzēti vienas personas lietošanai. Nav ieteicams tās izmantot vairākām personām.
- Ja ārstēšanas gaitā nepieciešams secīgi veikt vairākas inhalācijas ar dažādiem ārstnieciskajiem preparātiem, tad pēc katras inhalācijas smidzinātājs [9] jāskalo zem silta ūdens strūkļas (skat. sadaļu „Tīršana un dezinficēšana”).
- Stingri ievērojiet šajā lietošanas pamācībā sniegtos norādījumus filtra nomaiņai.
- Pirms ierīces katras izmantošanas pārbaudiet caurules savienojuma ar inhalatoru [6] un smidzinātāju [9] drošumu: no smidzinātāja [9] izplūstošs gaiss liecina, ka ierīce darbojas.

6.1. Smidzinātāja uzgaļa izvietošana

- Atveriet smidzinātāju [9], pieturot zāļu trauciņu [10] un pagriežot korpusa augšdaļu pulksteņrādītājam pretējā virzienā. Iespraudiet smidzinātāja uzgali [11] zāļu trauciņā [10].
- Pārlicinieties, ka zāļu padeves konuss cieši piegulst gaisa padeves konusam, kurš atrodas smidzinātāja iekšpusē [9].

6.2. Smidzinātāja uzpildīšana

- Ielejiet fizioloģisko šķīdumu vai ārstniecisko preparātu tieši zāļu trauciņā [10]. Sekojiet, lai trauciņš nepārpildās – tā maksimālais tilpums ir 6 ml!
- Izmantojiet tikai ārsta nozīmēto ārstniecisko preparātu: uzprasiet ārstam, kāds medikamenta daudzums un inhalācijas ilgums ir piemērots tieši jums.
- Ja ārsta nozīmētā ārstnieciskā preparāta deva ir mazāka par 2 ml, pielejiet fizioloģisko šķīdumu, lai kopējs šķidrums būtu vismaz 2 ml. Biezu ārstnieciskos preparātus atšķaidiet, ievērojot ārsta norādījumus.



6.3. Smidzinātāja aizvēršana

- Aizveriet smidzinātāju [9], pieturot zāļu trauciņu [10] un pagriežot korpusa augšdaļu pulksteņrādītāja virzienā. Pārbaudiet savienojuma drošumu.

6.4. Piederumu piestiprināšana pie smidzinātāja

Piestipriniet smidzinātājam [9] nepieciešamos piederumus: iemuti [12], masku pieaugušajiem [13], maksu bērniem [14] vai uzgali degunam [15]. Līdzās iekļautajai pieaugušo maskai [13] un bērnu maskai (no 2 gadu vecuma) [14] Jūs varat izmantot masku zīdaiņiem (no 0 līdz 3 gadiem). Masku zīdaiņiem nav iekļauta piegādes komplektā IH 60.

Norādījums:

Inhalācija ar iemuti sniedz vislabākās terapijas rezultātus. Izmantot maskas ieteicams tikai, kad iemuti izmantot nav iespējams, piemēram, maziem bērniem, kas nemāk elpot caur iemuti.


Masku pieaugušajiem [13] var piefiksēt ar speciālas lentes palīdzību. Tāda lente ir paredzēta arī bērnu maskai [14].

- Pirms procedūras izvelciet smidzinātāju no turekļa [4], velkot smidzinātāju augšup.
- Ieslēdziet inhalatoru, nospiežot pogu Iesl./Izsl. [1].
- Aerosola plūsma no smidzinātāja liecina par tā normālu darbību.

6.5. Inhalācija

- Inhalācijas laikā apsēžaties pie galda ar taisnu muguru, atslābiniet ķermeņa muskuļus. Nav ieteicams atzvelties mīkstā krēslā, jo, ķermenim atrodoties tādā stāvoklī pozīcijā, elpceļi sašaurinās un ārstēšanās efektivitāte samazinās.
- Dziļi ieelpojiet ārstniecisko preparātu.


Uzmanību!

 Ierīce nav paredzēta ilgstošai darbināšanai: ik pēc 30 minūtēm tā ir jāizslēdz un tai jāļauj atdzist vismaz 30 minūtes.

Norādījums:

Procedūras laikā turiet smidzinātāju taisni (vertikāli), citādi nav iespējams garantēt nevainojamu ierīces darbību. Norādītais inhalācijas laiks var atšķirties atkarībā no akumulatora uzlādes līmeņa un izmantotajiem piederumiem.

Uzmanību!

 Ārstniecības augu ēteriskās eļļas, pretklepus tinktūras, šķīdumi kakla skalošanai, dažādi līdzekļi ierīvēšanai un tvaika vannām nav piemēroti izmantošanai inhalatorā. Šo piedevu konsistence parasti ir valkana, kas traucē ierīces efektīvai darbībai. Bronhu sistēmas paaugstināta jutīguma gadījumā medikamenti ar ēteriskām eļļām var izraisīt akūtu bronhu spazmu (strauju un konvulsīvu bronhu sašaurināšanos un nožņaugšanu). Par šādu līdzekļu lietošanu jums jākonsultējas ar ārstu vai farmaceitu.

6.6. Procedūras beigas

Ja izsmidzināmā viela izplūst nevienmērīgi vai ierīces darbības laikā dzirdamās skaņas skaļums izmainās, procedūra ir jāpārtrauc.

- Procedūras beigās izslēdziet inhalatoru, nospiežot pogu Iesl./Izsl. [1], un atslēdziet ierīci no elektrības.
- Iespraudiet smidzinātāju [9] tureklī [4].

6.7. Ierīces tīrīšana

Skatīt sadaļu „Tīrīšana un dezinficēšana”.

7. Filtra nomainīšana

Parasti gaisa filtrs jānomaina apmēram reizi gadā (pēc 100 nostrādātām stundām). Regulāri (ik pēc 10–12 inhalācijas procedūrām) pārbaudiet gaisa filtra stāvokli. Filtrs jānomaina, kad tas ir piesārņojies, aizsērējis vai samircis.



Uzmanību!

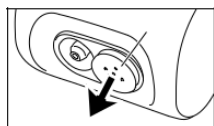
- Filtru nedrīkst tīrīt un izmantot atkārtoti.
- Izmantojiet tikai ražotāja oriģinālo filtru, pretējā gadījumā ārstēšanās var būt neefektīva, turklāt arī ierīce var bojāties.
- Gaisa filtra remontu un tehnisko kopšanu nedrīkst veikt filtra izmantošanas laikā.
- Bez filtra ierīci izmantot nedrīkst.

Filtra nomainīšanas kārtība



Uzmanību!

- Vispirms izslēdziet ierīci un atslēdziet to no elektrības.
- Ļaujiet ierīcei atdzist.
- 1. Noņemiet nost filtra vāku, velkot to uz priekšu.



i Norādījums:

Ja filtrs ir iestrēdzis ierīcē, tā izvilksanai izmantojiet, piemēram, pinceti vai citu piemērotu instrumentu.

2. Filtra vāku ar jaunu filtru ievietojiet tam paredzētā vietā.
3. Pārbaudiet, vai vāks ir cieši aizvērts.

8. Tīrīšana un dezinficēšana

Smidzinātājs un piederumi

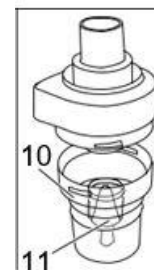
⚠ Brīdinājums!

Lai nekaitētu savai veselībai, stingri ievērojiet zemāk sniegtos norādījumus.

- Smidzinātājs [9] un piederumi ir paredzēti daudzkārtējai izmantošanai. Lūdzam iegaumēt, ka ierīces tīrīšanas un higiēniskās apstrādes prasības ir atšķirīgas atkarībā no ierīces izmantošanas jomas.
- Smidzinātāja un ierīces piederumu tīrīšanai nav vēlams izmantot birstes un līdzīgus priekšmetus, jo mehāniskā iedarbība var neatgriezeniski bojāt ierīci.
- Konsultējaties ar savu ārstu, kādas papildus prasības ir jāievēro (piemēram, kā jākopj rokas, kādus ārstnieciskos preparātus vai šķīdumus ir jālieto), ja ierīci lieto paaugstināta riska grupas pacienti (piemēram, tie, kas cieš no mukoviscidozes).
- Pēc tīrīšanas un dezinficēšanas ierīce ir kārtīgi jāizžāvē, jo mitrums veicina baktēriju vairošanos.

Sagatavošana tīrīšanai

- Pēc katras procedūras visas smidzinātāja [9] daļas un izmantotie piederumi jāattīra no ārstnieciskā preparāta paliekām un citiem netīrumiem.
- No smidzinātāja noņemiet nost iemuti [12], masku [13, 14] vai uzgali degunam [15].
- Izjauciet smidzinātāju, pagriežot korpusa augšdaļu pulksteņrādītājam pretējā virzienā, attiecībā pret zāļu trauciņu [10].
- Izvelciet smidzinātāja uzgali [11] no zāļu trauciņa [11].
- Smidzinātāja sastāvdaļu montāžai aprakstītās darbības veicamas pretējā secībā.



Tīrīšana

Uzmanību!

- **⚠** Pirms tīrīšanas vienmēr pārbaudiet, lai ierīce būtu izslēgta, atslēgta no elektrotīkla un atdzisusi.
- **⚠** Smidzinātāju un visus izmantotos piederumus: iemuti, masku, smidzinātāja uzgali u. c. pēc katras izmantošanas jāskalo karstā, taču ne verdošā ūdenī. Visas detaļas rūpīgi nosusiniet ar mīkstu drāniņu. Pilnīgi sausas detaļas novietojiet glabāšanai sausā hermētiskā kastē, vai dezinficējiet.
- Pēc tīrīšanas pārbaudiet tās rezultātus. Iegaumējiet, ka tīrīšanai kategoriski aizliegts izmantot potenciāli bīstamas vielas, kuras saskarsmē ar ādu, gļotādām, norijot vai ieelpojot var izraisīt saindēšanos.
- Ierīces tīrīšanai izmantojiet mīkstu, sausu drāniņu un neabrazīvu tīrīšanas līdzekli.
- Neizmantojiet kodīgus tīrīšanas līdzekļus un nekādā gadījumā neiegremdējiet ierīci ūdenī.

Uzmanību!

- Sekojiet, lai ierīcē nenokļūst ūdens.
- Ierīci un tās piederumus nedrīkst mazgāt trauku mazgājamā mašīnā.
- Aizliegts pieskarties elektrībai pieslēgtai ierīcei mitrām rokām. Sekojiet tam, lai uz ierīces nenokļūst ūdens šļakatas. Lietošanas laikā ierīcei jābūt pilnīgi sausiai.
- Neizsmidziniet šķidrumus ierīces ventilācijas spraugās! Šķidruma nokļūšanas ierīcē var izraisīt traucējumus tās darbībā un arī bojāt ierīci.

Kondensāts, caurules kopšana

Atkarībā no apkārtējās vides apstākļiem caurulē var veidoties kondensāts. Lai novērstu kaitīgo mikroorganismu vairošanos un nodrošinātu efektīvu ārstēšanos, liekais mitrums ir jālikvidē. Tas darāms šādi:

- Izvelciet pagarinātājscaurules [8] vienu galu tikai no smidzinātāja [9].
- Otru caurules galu atstājiet iespraustu spraudnī [6].
- Ieslēdziet inhalatoru un darbiniet to tikmēr, kamēr gaisa plūsma izžāvē visu mitrumu.
- Ja caurule ir pamatīgi piesārņojusies, tā jānomaina.

Dezinficēšana

Veicot smidzinātāja un piederumu dezinficēšanu, stingri ievērojiet zemāk sniegtos norādījumus. Ierīces detaļas ieteicams dezinficēt pēc katras izmantošanas. Dezinficēšanai nepieciešams tikai nedaudz bezkrāsaina etiķa un destilēta ūdens.

- Vispirms tīriet smidzinātāju un piederumus tā, kā aprakstīts sadaļā „Tīrīšana”.
- **Smidzinātāju, iemuti, uzgali degunam un deguna skalotāju** uz 5 minūtēm iegremdējiet verdošā ūdenī.
- Citu piederumu dezinficēšanai izmantojiet šādu maisījumu: $\frac{1}{4}$ etiķis un $\frac{3}{4}$ destilēts ūdens. Pārlicinieties, ka šķīdums pilnīgi pārklāj visas tajā iegremdētās detaļas.
- Dezinficējiet detaļas šķīdumā 30 minūtes.
- Pēc tam skalojiet detaļas tīrā ūdenī un liekat tās uz sausa dvieliša, lai žūst.



Uzmanību!

- Pagarinātājscauruli un maskas nedrīkst sterilizēt, tās vārot vai izmantojot tvaika ģeneratorus.
- Pilnīgi sausas detaļas novietojiet glabāšanai sausā hermētiskā kastē.



Norādījums:

Iegaumējiet, ka pēc tīrīšanas visas detaļas nepieciešams rūpīgi izžāvēt, pretējā gadījumā ļoti grūti izvairīties no baktēriju vairošanās.

Žāvēšana

- Ierīces sastāvdaļas izvietojiet uz sausas, tīras un mitrumu absorbējošas drāniņas un ļaujiet tām izžūt (vismaz 4 stundas).

Materiālu izturība

- Plastikāta smidzinātājs un citi ierīces piederumi intensīvas izmantošanas un higiēniskās apstrādes rezultātā noliektas. Ar laiku tas var izraisīt aerosola sastāva izmainīšanos, kā rezultātā samazinās ārstēšanās efektivitāte. Tāpēc smidzinātāju un citus plastikāta piederumus ieteicams nomainīt vismaz reizi gadā.
- Tīrīšanai un dezinficēšanai vienmēr izmantojiet tikai saudzīgus līdzekļus un tādā daudzumā, kā norādīts ražotāja instrukcijā.

Uzglabāšana

- Ierīci nedrīkst uzglabāt mitrās telpās (piemēram, vannas istabā) un kopā ar mitriem priekšmetiem.
- Sargājiet ierīci no tiešo saules staru ilgstošas iedarbības.
- Piederumus var uzglabāt speciāli tiem paredzētajā nodaļumā. Uzglabājiet ierīci sausā vietā, vislabāk tam ir piemērots ražotāja iepakojums.

9. Utilizācija

Apkārtējās vides aizsardzības nolūkos savu laiku nokalpojošās elektriskās ierīces jāutilizē atsevišķi no sadzīves atkritumiem, nogādājot tās speciālu atkritumu savākšanas vietā. Ierīces utilizācija veicama atbilstoši Direktīvas 2002/96/ES „Vecās elektroierīces un elektroiekārtas” (WEEE, Waste Electrical and Electronic Equipment) prasībām. Pēc nepieciešamās informācijas vēršaties vietējās pašvaldības attiecīgajā institūcijā.



10. Problēmu novēršana

Problēmas apraksts/jautājums	Iespējamais iemesls un tā novēršanas veids
Aerosols neveidojas vai veidojas nepietiekošā daudzumā	<ol style="list-style-type: none">1. Smidzinātājā atrodas pārāk daudz vai pārāk maz ārstnieciskā preparāta. Ārstnieciskā preparāta minimālais daudzums: 2 ml; maksimālais – 6 ml.2. Pārbaudiet, vai nav aizsērējusi smidzinātāja sprausla. Nepieciešamības gadījumā tīriet sprauslu (piemēram, skalojot zem ūdens strūkļas). Uzmanību! Izdurt sīkus caurumus drīkst tikai sprauslas lejpusē.3. Pārbaudiet, vai smidzinātājs atrodas vertikālā stāvoklī.4. Izmantojamais ārstnieciskais preparāts nav piemērots izsmidzināšanai (piemēram, šķīdums ir pārāk biezs). Izmantojiet tikai ārsta nozīmētās zāles.

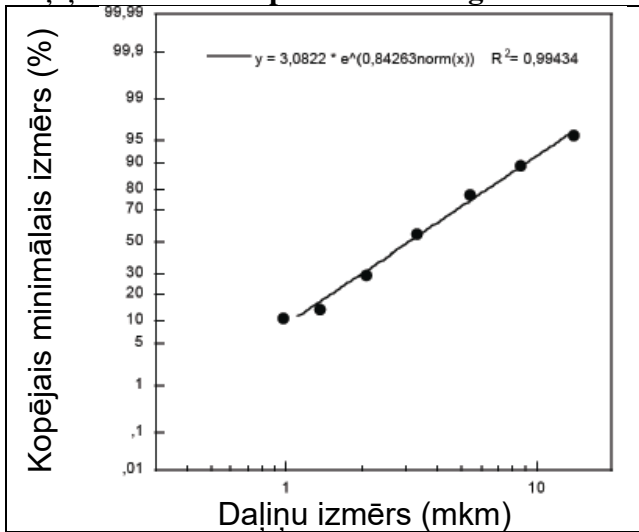
Problēmas apraksts/jautājums	Iespējamais iemesls un tā novēršanas veids
Aerosola apjoms ir pārāk mazs.	Pārbaudiet, vai nav salocījusies caurule, aizsērējis filtrs, vai nav pārāk daudz šķīduma inhalācijām.
Kādus medikamentus drīkst izmantot inhalācijām?	Šajā jautājumā konsultējaties ar ārstu. Būtībā, drīkst izmantot visus līdzekļus, kuri ir atļauti un piemēroti izmantošanai inhalācijām.
Smidzinātājā paliek šķīdums inhalācijām.	Tā ir normāla parādība un ir saistīta ar ierīces konstrukciju. Ja izmainās smidzinātāja darbības laikā skanošā trokšņa skaļums, nekavējoties pārtrauciet procedūru.
Kam ir jāpievērš uzmanība, veicot inhalācijas bērniem un zīdaiņiem.	<ol style="list-style-type: none"> Lai nodrošinātu pilnvērtīgu inhalāciju, zīdaiņa muti un degunu nosedziet ar maksu. Arī vecāka gadu gājuma bērniem ar masku jānosedz mute un deguns. Zaļu izsmidzināšana blakus guļošam cilvēkam ir mazāk efektīva, jo tādā gadījumā būtisks ārstnieciskā preparāta daudzums nenokļūst plaušās. <p>Norādījums: inhalācijas bērniem vienmēr veicamas tikai pieaugušo uzraudzībā.</p>
Kāpēc inhalācija ar maskas izmantošanu noris ilgāk?	Tas saistīts ar tehniskiem iemesliem. Vienā elpas vilcienā caur masku jūs ieelpojiet mazāku zaļu daudzumu, nekā ieelpojot caur iemuti. Plūstot caur šīm atverēm, aerosols sajaucas ar apkārtējo gaisu.
Kāpēc smidzinātāju nepieciešams regulāri nomainīt?	Tam ir divi iemesli: <ol style="list-style-type: none"> Lai nodrošinātu efektīvai ārstēšanai nepieciešamo ārstniecības preparāta sastāvdaļu atbilstošu daudzumu, smidzinātāja sprauslas diametrs nedrīkst pārsniegt noteiktos robežlielumus. Piesardzīgi rīkojieties ar smidzinātāja uzgali [11], jo tas nodrošina aerosola sastāva atbilstošu dispersiju, kas tieši ietekmē ārstēšanās efektivitāti. Regulāri nomainīt smidzinātāju ieteicams arī higiēnisku apsvērumu dēļ.
Vai katram lietotājam vajadzīgs personīgs smidzinātājs?	Jā, tas noteikti ir vajadzīgs higiēnisku apsvērumu dēļ.

11. Tehniskie rādītāji

Parametrs	Rādītājs
Modelis	IH 60
Tips	IH 60
Izmēri (P×A×G)	110×62×47 mm
Svars	222 g.
Darba spiediens	ap 0,25 – 0,5 bar
Smidzinātāja uzpildes tilpums	Min. 2 ml Maks. 6 ml
Ārstnieciskā preparāta patēriņš	apmēram 0,25 ml/min.
Skaņas spiediens	apmēram 45 dBA (DIN EN 13544-1, 26.d.)
Elektroapgāde	100-240V, 50-60 Hz, 0,5A
Paredzētais kalpošanas laiks	400 stundas
Lietošanas apstākļi	Gaisa temperatūra: no +10 līdz +40 °C Gaisa relatīvais mitrums: no 10 līdz 95 % Apkārtējās vides spiediens: 700 – 1060 gPa
Uzglabāšanas apstākļi	Gaisa temperatūra: no -10 līdz +60 °C Gaisa relatīvais mitrums: no 10 līdz 95 % Apkārtējās vides spiediens: 500 – 1060 hPa
Aerosola raksturlielumi	<ol style="list-style-type: none"> Aerosola izejas tilpums: 0,15 ml Smidzināšanas ātrums: 0,03 ml/min. Daļiņu izmērs (MMAD): 4,12 mkm
Akumulators	<ol style="list-style-type: none"> Tilpums: 2570 mAh Nominālais spriegums: 3,7V Tips: Li-Ion

Ražotājs patur sev tiesības ievest tehniskās izmaiņas.

Daļiņu sadalīšanās pēc izmēra diagramma



Mērījumi tika veikti, izmantojot nātrija fluorīda šķīdumu un jaunākās paaudzes impaktoru (*Next Generation Impactor = NGI*). Tāpēc diagramma var būt nepiemērota suspensijai vai ļoti stigram medikamentam. Sīkākas informācijas saņemšanai vēršaties pie attiecīgo zāļu ražotāja.

Papildus piederumi

Piederuma nosaukums	Materiāls	REF
Maska zīdaiņiem	PVC	601.31
<i>Yearpack</i> (satur: iemuti, uzgali degunam, masku pieaugušajiem/bērniem, smidzinātāju, pagarinātājcauruli, filtru)	PP/PVC	602.15

Norādījums

Ierīces nepareizas lietošanas gadījumā tās nevainojama darbība nav garantēta. Mēs paturam sev tiesības ieviest tehniskās izmaiņas izstrādājumu modernizācijai un pilnveidošanai. Šī ierīce un tās piederumi atbilst Eiropas standartiem EN60601-1, EN60601-1-2 un EN13544-1, kas nosaka īpašas prasības elektromagnētiskās saderības nodrošināšanai. Jāņem vērā, ka pārnēsājamās un mobilās augstfrekvences sakaru ierīces var iespaidot šī izstrādājuma darbību. Sīkāku informāciju var saņemt servisa dienestā. Šī ierīce atbilst Eiropas Direktīvas 93/42/ES par medicīnas ierīcēm un Likuma par medicīnas ierīcēm prasībām.

ELEKTROMAGNĒTISKĀ SADERĪBA

- Ierīce atbilst visiem šobrīd spēkā esošiem priekšrakstiem par elektromagnētisko saderību un ir piemērota izmantošanai jebkādas ēkā, tostarp arī dzīvojamās telpās. Ierīces raidāmo radiofrekvenču līmenis ir niecīgs, līdz ar ko ir ļoti maza varbūtība, ka tā izraisīs traucējumus blakus izvietoto iekārtu darbībā.
- Neraugoties uz to, nav ieteicams izvietot šo ierīci citu iekārtu tuvumā. Ja citu iekārtu darbība tomēr tiek traucēta, pārvietojiet inhalatoru citā vietā vai pieslēdziet to citai elektriskai kontaktligzdai.
- Radioaparātūra nevar traucēt inhalatora darbībai.

12. Garantija

Garantijas nodrošinājuma jautājumos lūgums vērsties pie esošās preces pārdevēja

Garantija neizplatās uz:

- zaudējumiem, izraisītiem ierīces nepareizas izmantošanas dēļ;
- ātri dilstošām daļām (filtri, maskas caurules);
- defektiem, par kuriem pircējam bijis zināms pirkuma brīdī;
- gadījumiem, kuros vainojams pats pircējs;
- gadījumiem, kad lietotājs neuzrāda kases čeku.

Ražotājs: Beurer GmbH,

Söflinger Str. 218 89077 Ulm, Vācija