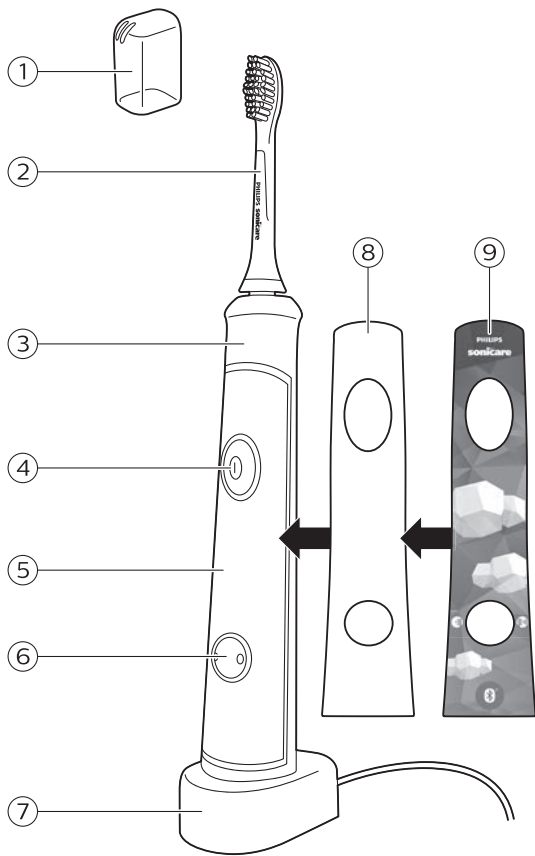


# Sonicare For Kids elektriskā zobubirste



**PHILIPS**  
**sonicare**





## levads

Apsveicam ar pirkumu un laipni lūdzam Philips! Lai pilnvērtīgi izmantotu Philips piedāvātā atbalsta iespējas, reģistrējiet produktu vietnē [www.philips.com/welcome](http://www.philips.com/welcome).

Jums un jūsu bērnam tagad pieder Sonicare savienojamā zobu suka. Zobu suka ar Bluetooth savienojamību mijiedarbojas ar aizraujošu zobu tīrīšanas lietojumprogrammu mobilajām ierīcēm, lai saglabātu bērnam interesi, apgūstot pareizas zobu tīrīšanas metodes.

## Vispārējs apraksts (1. att.)

- 1 Higiēnisks ceļojuma vāciņš
- 2 Sukas uzgalis
- 3 Rokturis ar mīkstu rokturi
- 4 Ieslēgšanas/izslēgšanas poga ar akumulatora uzlādes indikatoru
- 5 Noņemams panelis ar maināmām uzlīmēm
- 6 Tīrīšanas režīma poga ar režīma lampiņu
- 7 Lādētājs
- 8 Panelis
- 9 Uzlīme

## Svarīga informācija par drošību

Pirms ierīces lietošanas rūpīgi izlasiet šo svarīgo informāciju un saglabājiet to, lai vajadzības gadījumā varētu ieskatīties tajā arī turpmāk.

## Bīstami

- Sargiet lādētāju no ūdens! Nelietojiet un neglabājiet to pie vai virs vannas, mazgājamās bļodas, izlietnes un citiem ar ūdeni pildītiem traukiem. Neiegremdējiet

lādētāju ūdenī vai citā šķīdumā. Pēc tīrīšanas pārļiecinieties, vai lādētājs ir pilnībā izžūvis, pirms to pievienot elektrotīklam.

- Šī ierīce nav rotaļlieta. Regulāri pārbaudiet zobu sukas uzgaļus, vai tajos nav plaisu. Ieplaisājuši uzgaļi var radīt nosmakšanas risku.

## **Brīdinājums**

- Elektrības vadu nav iespējams nomainīt. Ja elektrības vads ir bojāts, atbrīvojieties no lādētāja.
- Vienmēr nomainiet lādētāju pret oriģinālā tipa ierīci, lai izvairītos no bīstamām situācijām.
- Neizmantojiet lādētāju ārpus telpām vai karstu virsmu tuvumā.
- Ja kāda ierīces detaļa (zobu birstes uzgalis, rokturis vai lādētājs) ir bojāta, pārtrauciet to lietot. Šajā ierīcē nav ietvertas detaļas, kuru apkopi var veikt lietotājs. Ja ierīce ir bojāta, sazinieties ar klientu apkalpošanas centru savā valstī (skatiet nodaļu “Garantija un apkope”).
- Šo ierīci var izmantot bērni vecumā no 8 gadiem un personas ar ierobežotām fiziskajām, sensorajām vai garīgajām

spējām vai bez pieredzes un zināšanām, ja tiek nodrošināta uzraudzība vai norādījumi par drošu ierīces lietošanu un panākta izpratne par iespējamo bīstamību. Bērni nedrīkst rotaļāties ar ierīci. Bērni bez uzraudzības nedrīkst tīrīt ierīci vai veikt tās tehnisko apkopi, vienīgi, ja viņi vecāki par 8 gadiem un tiek uzraudzīti.

## levērbai

- Nemazgājiet sukas uzgali, rokturi vai lādētāju trauku mazgāšanas mašīnā.
- Ja pēdējo divu mēnešu laikā jums ir bijušas mutes vai smaganu operācijas, pirms ierīces lietošanas konsultējieties ar zobārstu.
- Konsultējieties ar zobārstu, ja pēc zobu sukas lietošanas sākas intensīva asiņošana vai ja asiņošana turpinās pēc 1 nedēļu ilgas lietošanas. Tāpat konsultējieties ar zobārstu, ja izjūtat diskomfortu vai sāpes, izmantojot Sonicare.
- Philips Sonicare zobu suka atbilst elektromagnētisko ierīču drošības standartiem. Ja jums ir elektrokardiostimulators vai cita implantēta ierīce, pirms lietošanas konsultējieties ar ārstu vai implantētās ierīces ražotāju.

- Ja jums radušās šaubas, pirms Philips Sonicare lietošanas konsultējieties ar ārstu.
- Šī ierīce ir paredzēta tikai zobu, smaganu un mēles tīrīšanai. Neizmantojiet to citiem nolūkiem. Pārtrauciet lietot ierīci un sazinieties ar ārstu, ja rodas diskomforts vai sāpes.
- Philips Sonicare zobu suka ir personīgās higiēnas ierīce, un tā nav paredzēta lietošanai vairākiem pacientiem zobārstniecības praksē vai iestādē.
- Pārtrauciet lietot sukas uzgali ar saspiestiem vai saliektiem sariem. Nomainiet sukas uzgali ik pēc 3 mēnešiem vai agrāk, ja tai parādās nolietojuma pazīmes. Lietojiet tikai ražotāja ieteiktos sukas uzgaļus.
- Ja jūsu zobu pastas sastāvā ir ūdeņraža pārskābe, cepamā soda vai bikarbonāts (bieži sastopams balinošajās zobu pastās), rūpīgi iztīriet sukas uzgali ar ziepēm un ūdeni pēc katras lietošanas reizes. Tā novērsīsiet iespējamu plastmasas saplaisāšanu.
- Neuzlādējiet tālruni vai planšetdatoru vannas istabā.

### **Elektromagnētiskie lauki (EML)**

Šī Philips ierīce atbilst visiem piemērojamiem standartiem un noteikumiem, kas attiecas uz elektromagnētisko lauku iedarbību.

## Sagatavošana lietošanai

### Maināmā paneļa uzlikšana

Sonicare For Kids komplektā ir 1 maināms panelis.

- 1 Noņemiet lipīgo lenti no paneļa.
- 2 Uzlieciet paneli baltajā laukumā roktura (att. 2) priekšpusē.

Piezīme. Noteikti salāgojiet paneļa izgrieztās vietas ar pogām roktura priekšpusē.

- 3 Uzlīmējiet savu iecienīto uzlīmi uz paneļa, kā parādīts uzlīmju lapā (att. 3).

### Noņemta paneļa uzlikšana

- 1 Noskalojiet paneli siltā ūdenī, varat arī izmantot saudzīgu tīrīšanas līdzekli.
- 2 Ļaujiet panelim nožūt.
- 3 Uzlieciet paneli baltajā laukumā roktura priekšpusē.

## Sukas uzgaļa uzlikšana

- 1 Salāgojiet sukas uzgali, lai sari būtu vērsti tajā pašā virzienā, kādā vērsta roktura (att. 4) priekšpusē.
- 2 Stingri uzspiediet sukas uzgali uz metāla vārpstas, līdz tas atduras.

Piezīme. Paliek neliela atstarpe starp sukas uzgali un rokturi.

## Sonicare uzlāde

- 1 Pievienojiet lādētāju elektriskajai ligzdai.
- 2 Uzlieciet zobu sukas rokturi uz lādētāja (att. 5).

Akumulatora uzlādes indikators ieslēgšanas/izslēgšanas pogā mirgo, un rokturis atskaņo pīkstienus divas reizes, lai norādītu, ka zobu suka tiek uzlādēta.

## Tukšs akumulators

Ja Sonicare akumulatora uzlādes līmenis ir zems, pēc tīrīšanas cikla atskan trīs pīkstieni un akumulatora uzlādes indikators strauji mirgo 1 minūti.

## Akumulators pilnīgi uzlādēts

Kad Sonicare ir pilnībā uzlādēta, akumulatora uzlādes indikators pārtrauc mirgot un paliek iedegts 10 sekundes, līdz tiek izslēgts.

Lai baterija vienmēr būtu pilnībā uzlādēta, varat glabāt Sonicare uz lādētāja, kad to neizmantojat. Lai pilnībā uzlādētu akumulatoru, nepieciešamas vismaz 24 stundas.

Piezīme. Ja akumulatora uzlādes līmenis ir zems, tīrīšanas reizes beigās vai mēģinot sākt jaunu tīrīšanas reizi rokturis 2 reizes pēc kārtas

atskaņo 5 pīkstienus. Jauna tīrīšanas reize netiek sākota. Zaļās krāsas LED indikators ātri mirgo, līdz rokturis pāriet miega režīmā.

## Bluetooth savienojamība

Pirms savienojamības procedūras sākšanas pārliecinieties, ka mobilajā ierīcē darbojas funkcija Bluetooth 4.0 vai jaunāka versija.

Piezīme. Lai iegūtu jaunāko informāciju par ierīču saderību, lūdzu, apmeklējiet vietni App Store vai Google Play.

## Zobu suku savienošana

- 1 Lejupielādējiet lietojumprogrammu Philips Sonicare For Kids vietnē App Store vai Google Play.
- 2 Pirms lietojumprogrammas atvēršanas pārliecinieties, ka mobilajā ierīcē ir ieslēgta funkcija Bluetooth. Lai ieslēgtu Bluetooth, pārbaudiet mobilās ierīces iestatījumus.

- 3 Lai savienotu zobu suku ar lietojumprogrammu, ieslēdziet zobu suku, nospiežot ieslēgšanas/izslēgšanas pogu vai tīrīšanas režīma pogu. Ieslēdzot pārliecinieties, ka zobu suka ir atvienota no lādētāja.
- 4 Atveriet lietojumprogrammu Philips Sonicare For Kids.
- 5 Mobilajā ierīcē izpildiet lietojumprogrammā sniegtos norādījumus. Lietojumprogrammas un zobu sukas savienojums tiek izveidots automātiski. Ja zobu suka netiek pievienota, veiciet lietojumprogrammā sniegtās problēmu novēršanas darbības.
- 6 Zobu sukas lietošanas laikā turiet mobilo ierīci zobu sukas tuvumā. Pārliecinieties, ka mobilā ierīce atrodas drošā, sausā vietā.

## Ierīces lietošana

### Zobu tīrīšanas norādījumi

- 1 Samitriniet sarus un uzklājiet mazliet zobu pastas.
- 2 Novietojiet zobu sukas sarus pret zobiem nelielā leņķī (45 grādi) zobu un smaganu savienojuma vietā. Tādējādi tiek nodrošināts, ka tiek notīrīta (att. 6) visa zobu virsma.
- 3 Nospiediet ieslēgšanas/izslēgšanas pogu, lai ieslēgtu Sonicare.
- 4 Mazliet uzspiediet, lai palielinātu Sonicare efektivitāti, un ļaujiet Sonicare zobu sukai tīrīt zobus jūsu vietā. **Neberziet (att. 7).**
- 5 Lietojiet vieglu spiedienu un uzmanīgi notīriet visu augšējo un apakšējo zobu iekšējās un ārējās virsmas, turot zobu suku tādā leņķī, lai zobu sukas sari saskartos ar zobu un smaganu savienojuma vietu.
- 6 Augšējo un apakšējo zobu iekšējā un ārējā virsma ir grūti aizsniedzama. Veltiet laiku šo virsmu tīrīšanai, lietojiet vieglu spiedienu un ievērojiet zobu sukas saru leņķi attiecībā pret smaganām (att. 8).
- 7 Notīriet visu augšējo un apakšējo zobu košļāšanas virsmas.
- 8 Ievērojot zobu sukas saru leņķi attiecībā pret smaganām, saudzīgi virziet sukas uzgali lēnām gar zobiem ar nelielu kustību uz priekšu un atpakaļ, lai garākie sari aizsniegtos starp zobiem. Turpiniet šo kustību visā zobu tīrīšanas ciklā (att. 9).

Piezīme. Lai nodrošinātu, ka bērns iztīra zobus vienmērīgi, sadaliet muti 4 sekcijās, izmantojot KidPacer funkciju (skatiet nodaļu "Funkcijas").

9 Sāciet tīrīšanu ar 1. sekciju (augšējo zobu ārējā virsma). Īsa signālu sērija norāda, ka jāpāriet uz 2. sekciju (augšējo zobu iekšējā virsma). Atskanot nākamajai signālu sērijai, pāreijiet uz 3. sekciju (apakšējo zobu iekšējā virsma). Nākamā signālu sērija norāda, ka jāpāriet uz 4. sekciju (apakšējo zobu ārējā virsma). Tīrīšanas cikla (att. 10) beigās zobu suka tiks automātiski izslēgta.

Sonicare var droši lietot ar:

- skavām (sukas uzgaļi noliecas ātrāk, ja tiek izmantoti uz skavām);
- zobu restaurācijas materiāliem (plombām, kronīšiem, plāksnītēm).

## Zobu tīrīšanas režīmi

Sonicare automātiski sāk darbu noklusējuma saudzīgajā režīmā.

1 Nospiediet tīrīšanas režīma pogu, lai pārslēgtos starp režīmiem (att. 11). Zaļā režīma lampiņa norāda izvēlēto režīmu.

- Saudzīgais režīms: Pilnas jaudas režīms paredzēts vecākiem/patstāvīgiem lietotājiem. Darbojoties ar saudzīgo režīmu, tīrīšanas cikls ir iestatīts uz 2 minūtēm.
- Īpaši saudzīgs režīms: Samazinātas jaudas režīms tiek izmantots apmācībai un mazāku bērnu iepazīstināšanai ar Sonic pieredzi. Darbojoties ar īpaši saudzīgo režīmu, tīrīšanas cikls sākumā ir iestatīts uz 1 minūti un lēnām pieaug līdz 2 minūtēm, lai palīdzētu mazākiem bērniem sasniegt zobārstu ieteikto 2 minūšu tīrīšanas ciklu.

Lai īpaši saudzīgajā režīmā manuāli iestatītu tīrīšanas ciklu uz 2 minūtēm, novietojiet rokturi uz lādētāja un turiet režīma pogu nospiestu 2 sekundes. Atskan viens pīkstiens, norādot, ka tīrīšanas cikls ir iestatīts uz 2 minūtēm.

Lai īpaši saudzīgajā režīmā manuāli atiestatītu tīrīšanas ciklu uz 1 minūti, novietojiet rokturi uz lādētāja un turiet režīma pogu nospiestu 2 sekundes. Atskan divi pīkstieni, norādot, ka tīrīšanas cikls ir iestatīts uz 1 minūti.

# Funkcijas

## KidPacer

Sonicare For Kids atskaņo īsu signālu sēriju, lai informētu lietotāju, ka jāpāriet uz nākamo mutes sekciju, un tīršanas cikla beigās atskaņo priecīgu melodiju, bet pēc tam automātiski izslēdzas. Tādējādi tiek nodrošināts, ka bērni rūpīgi iztīra zobus (skatiet nodaļu “Zobu tīršanas norādījumi”).

Piezīme. Norādiet bērniem tīrīt zobus, līdz atskan priecīga melodija un zobu suka izslēdzas.

## Easy-start

Easy-start funkcija pakāpeniski palielina jaudu pirmo 14 tīršanas reižu laikā, lai jūs pierastu pie tīršanas ar Philips Sonicare. Sonicare For Kids tiek piegādāta ar aktivizētu Easy-start funkciju.

Piezīme. Katrai no pirmajām 14 tīršanas reizēm jābūt vismaz 1 minūti garai, lai pareizi virzītos cauri Easy-start pielāgošanās ciklam.

## Easy-start funkcijas aktivizēšana vai deaktivizēšana

1 Uzlieciet zobu sukas rokturi uz lādētāja.

Lai aktivizētu Easy-start:Nospiediet un turiet ieslēgšanas/izslēgšanas pogu apmēram 2 sekundes. Atskan 2 pīkstieni, kas norāda, ka Easy-start funkcija ir aktivizēta.Lai deaktivizētu Easy-start:Nospiediet un turiet ieslēgšanas/izslēgšanas pogu apmēram 2 sekundes. Atskan 1 pīkstiens, kas norāda, ka Easy-start funkcija ir deaktivizēta.

Piezīme. Izmantot Easy-start funkciju pēc sākotnējā pielāgošanās perioda nav ieteicams, jo tā samazina Philips Sonicare efektivitāti aplikuma likvidēšanā.

## Tīrīšana

**Brīdinājums. Nemazgājiet zobu suku uzgaļus, rokturi, lādētāju, lādētāja vāciņu vai manāmo paneli trauku mazgāšanas mašīnā.**

### Zobu suku rokturis

- 1 Noņemiet suku uzgali un noskalojiet metāla vārpstas zonu ar siltu ūdeni. Pārliecinieties, ka zobu pastas (att. 12) pārpalikumi ir notīrīti.

**Ievērībai: Nestumiet gumijas blīvi uz metāla vārpstas ar asiem priekšmetiem, jo varat radīt bojājumus.**

- 2 Noslaukiet visu roktura virsmu ar mitru drānu.

### Sukas uzgalis

- 1 Noskalojiet suku uzgali un sarus pēc katras lietošanas reizes (att. 13).
- 2 Noņemiet suku uzgali no roktura un vismaz vienreiz nedēļā noskalojiet suku uzgaļa savienojumu.

### Lādētājs

- 1 Pirms lādētāja tīrīšanas atvienojiet to no strāvas.
- 2 Noslaukiet visu lādētāja ar mitru drānu. Noteikti notīriet zobu pastu un citus atlikumus no lādētāja virsmas.

### Uzglabāšana

Ja negrasāties izmantot Sonicare ilgāku laika periodu, atvienojiet lādētāju no elektriskās ligzdas, notīriet to un uzglabājiet to vēsā un sausā vietā, kas nav pakļauta tiešas saules gaismas iedarbībai.

## Nomainīta

### Sukas uzgalis

- Nomainiet Sonicare suku uzgaļus ik pēc 3 mēnešiem, lai iegūtu optimālus rezultātus.
- Izmantojiet tikai Sonicare For Kids rezerves suku uzgaļus.

### Otrreizējā pārstrāde

- Šis simbols nozīmē, ka produktu nedrīkst likvidēt kopā ar parastajiem sadzīves atkritumiem (2012/19/ES) (att. 18).
- Šis simbols nozīmē, ka šajā produktā ir ievietots iebūvēts uzlādējamais akumulators, kuru nedrīkst likvidēt kopā ar parastiem sadzīves atkritumiem (att. 19) (2006/66/EK). Mēs iesakām produktu nodot oficiālā savākšanas punktā vai „Philips” pakalpojumu centrā, lai profesionāli izņemtu uzlādējamo akumulatoru.
- Ievērojiet vietējos noteikumus par elektrisko un elektronisko produktu un atkārtoti uzlādējamo bateriju atsevišķu savākšanu. Pareiza produktu likvidēšana palīdz novērst kaitīgu iedarbību uz vidi un cilvēku veselību.

## Atkārtoti uzlādējamā akumulatora izņemšana

**Brīdinājums. Uzlādējamo bateriju izņemiet tikai tad, kad izmetat ierīci. Izņemot bateriju, pārliecinieties, ka tā ir pilnīgi tukša.**

Lai izņemtu akumulatoru, nepieciešams plakangala (standarta) skrūvgriezis. Ievērojiet pamata piesardzības pasākumus, veicot tālāk norādīto procedūru. Noteikti aizsargājiet acis, rokas, pirkstus un darba virsmu.

## 122 Latviešu

- 1 Lai pilnībā iztukšotu atkārtoti uzlādējamo akumulatoru, noņemiet rokturi no lādētāja, ieslēdziet Philips Sonicare un ļaujiet ierīcei darboties, līdz tā apstājas. Atkārtojiet šo darbību, līdz Philips Sonicare vairs nevar ieslēgt.
  - 2 Ievietojiet skrūvgriezi atverē roktura apakšā un pagrieziet pretēji pulksteņrādītāju kustības virzienam, līdz redzat atstarpi starp apakšējo vāciņu un rokturi (att. 14).
  - 3 Ievietojiet rokturi atverē un izvelciet apakšējo vāciņu no roktura (att. 15).
  - 4 Turiet rokturi otrādi un uzspiediet uz vārpstas, lai atbrīvotu roktura (att. 16) iekšējos komponentus.
  - 5 Ievietojiet skrūvgriezi zem shēmas plates blakus akumulatora savienojumiem un pagrieziet, lai pārļautu savienojumus. Noņemiet shēmas plati un izvelciet akumulatoru no plastmasas ietvara (att. 17).
- Atkārtoti uzlādējamo akumulatoru tagad var nodot otrreizējai pārstrādei vai atbrīvoties videi draudzīgā veidā kopā ar pārējo produktu.

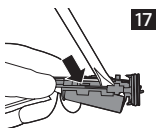
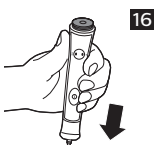
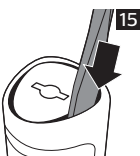
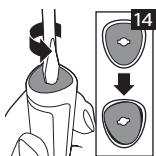
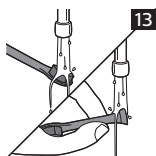
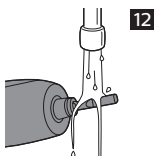
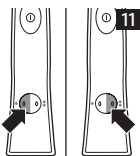
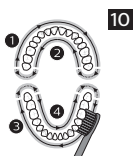
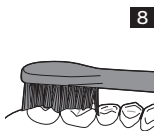
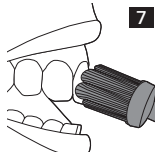
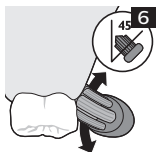
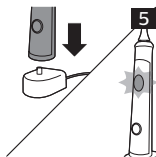
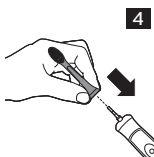
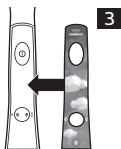
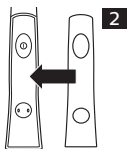
## Garantija un atbalsts

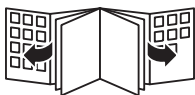
Ja nepieciešama informācija vai atbalsts, lūdzu, apmeklējiet vietni **[www.philips.com/support](http://www.philips.com/support)** vai izlasiet informāciju atsevišķi pievienotajā pasaules garantijas bukletā.

## Garantijas ierobežojumi

Starptautiskās garantijas nosacījumi nesedz:

- Sukas uzgaļi.
- Bojājums, ko izraisījusi nepilnvarotu rezerves daļu izmantošana.
- Bojājumi, kas radušies nepareizas, ļaunprātīgas lietošanas, nolaidības, modifikāciju vai neatļauta remonta rezultātā.
- Parastas darbības rezultātā radies nodilums un bojājumi, tostarp robi, skrāpējumi, švīkas, krāsas nolupšana vai izbalēšana.
- Maināmas uzlīmes
- Maināmi paneļi







[www.philips.com/Sonicare](http://www.philips.com/Sonicare)

©2016 Koninklijke Philips N.V. (KPNV). All rights reserved.  
Philips and the Philips shield are trademarks of KPNV.  
Sonicare and the Sonicare logo are trademarks  
of Philips Oral Healthcare, LLC and/or KPNV.



>75% recycled paper

4235.020.9981.2