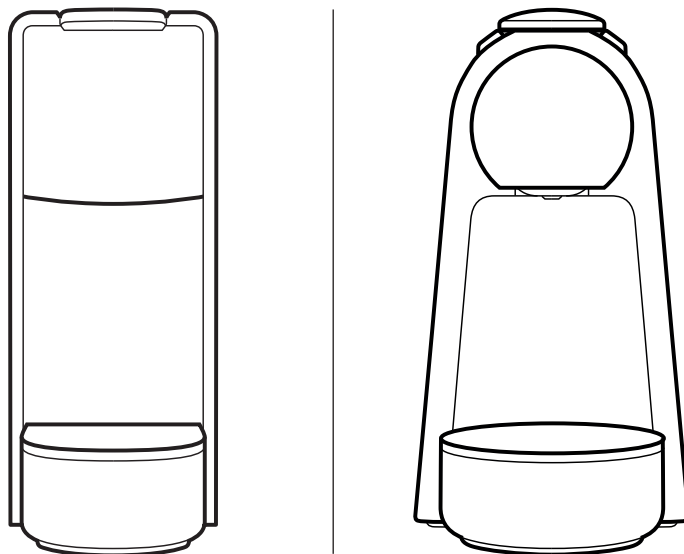


NESPRESSO

ESSENZA MINI



EN SAFETY
LT SAUGA
LV DROŠĪBA
EE OHUTUS

EN Before first use, carefully read the safety instructions leaflet.





LT Prieš pirmą kartą naudodami atidžiai perskaitykite saugos instrukcijų lapelį.

LV Pirms pirmās lietošanas uzmanīgi izlasiet drošības instrukciju lapu.

EE Enne esmakordset kasutamist lugege hoolikalt ohutusjuhendit.

SAFETY PRECAUTIONS

IMPORTANT SAFEGUARDS

	Is used to alert you to potential personal injury hazards. Obey all safety messages that follow this symbol to avoid possible injury or death.
 Warning	Indicates a hazardous situation which, if not avoided, could result in death or serious injury.
 Caution	Indicates a hazardous situation which, if not avoided, could result in minor or moderate injury.
	Is used to provide important information not related to personal injury. When you see this sign, please take note of the advice for the correct and safe use of your appliance.

When using electrical appliances, basic important safeguards should always be followed, including the following:

- Read all instructions.
- At least one copy of this manual should be kept in a location available at all times to maintenance and management staff.
- Do not use outdoors.
- This appliance is only meant for indoor use, under non-extreme temperature conditions.
- Do not let cord hang over edge of table or counter, or touch hot surfaces.
- The appliance is intended to prepare beverages according to these instructions.
- **WARNING:** Risks of injuries if you don't use this appliance correctly.

- This appliance should only be used for intended purpose.
- This appliance is intended to be used in household applications only.
- **Original Range:** This is not intended for commercial use. This appliance is intended to be used in household and similar applications such as: staff kitchen areas in shops, offices and other working environments; farm houses; by clients in hotel, motel and other residential type environments; bed and breakfast type environments.
- The appliance must not be used, cleaned, or maintained by children.
- Children should be supervised to ensure that they do not play with the appliance.
- Keep appliance, power cord and capsule holder out of reach of children.
- Only use capsules intended for this appliance: If the capsule does not fit, do not force the capsule into the appliance.
- **WARNING:** To avoid the risk of injury, do not open the brew chamber during the brew process.

Avoid risk of fatal electrical shock and fire to protect against fire, electric shock and injury to persons.

- If the supply cord or the plug are damaged, they must be replaced by the manufacturer, its service agent or similarly qualified persons.
- If the supply cord or the plug are damaged, do not operate the appliance. Only return the appliance to **Nespresso** or to a **Nespresso** authorized representative.

- To disconnect, turn machine “OFF”, then remove the plug from the outlet.
- To avoid hazardous damage, never place the appliance on or beside hot surfaces such as radiators, stoves, ovens, gas burners, open flames, or similar.
- Do not touch hot surfaces. Use handles or knobs.
- Disconnect from outlet before cleaning. Allow to cool before adding or removing parts, and before cleaning the appliance.
- Do not use any strong cleaning agent or solvent cleaner.
- Use a damp cloth and mild cleaning agent to clean the surface of the appliance.
- Do not use a steam or pressure cleaner to clean the appliance. This will damage the appliance and may create a life-threatening hazard.
- Always follow the cleaning instruction to clean your appliance.
- Never immerse the cord, plug, appliance or any part of it in water or any other liquid.
- Electricity and water together are dangerous and can lead to fatal electric shocks.
- Do not put anything else than specified capsules into any openings, doing so may cause fire or electric shock!
- The use of accessory attachments not recommended by the appliance manufacturer may result in fire, electric shock, or injury.

OTHER SAFEGUARDS

When using electrical appliances, important safeguards should always be followed, including the following:

- The important safeguards are part of the appliance. Read the important safeguards provided with the appliance carefully prior to first use. Keep them in a place where you can find and refer to them in the future.

- Protect the appliance from direct sunlight, water splash and humidity.
- Close supervision is necessary when the appliance is used by or near children.
- Children shall not play with the appliance.
- The manufacturer accepts no responsibility for and the warranty will not apply to any commercial use, inappropriate handling or use of the appliance, damage resulting from use for other purposes, faulty operation, non-professional repairs or failure to comply with the instructions.

Avoid risk of fatal electrical shock and fire to protect against fire, electric shock and injury to persons.

- In case of an emergency: immediately remove the plug from the power socket.
- Only plug the appliance into suitable, easily accessible, grounded outlets. Make sure that the voltage of the power source is the same as that specified on the rating plate. The use of an incorrect voltage or frequency of electricity voids the warranty.
- The appliance must only be connected after installation.
- Do not pull the cord over sharp edges, clamp it or allow it to hang down.
- Keep the cord away from heat and moisture.
- If an extension lead is required, use only a grounded power with a conductor cross-section of at least 1.5 mm² / 16 AWG inch for **Original** machine range or matching input power.
- Always place the appliance on a horizontal, stable, hard, even surface that does not allow for water accumulation under the machine.
- The surface must be resistant to heat and fluids, like water, coffee, descaler or similar.

- Disconnect the appliance from the power outlet when not in use for a long period of time.
- Disconnect by pulling out the plug; do not pull on the cord itself to avoid damage.
- Never touch the cord with wet hands.
- Never put the appliance or part of it in a dishwasher.
- Do not open the appliance. Hazardous voltage inside!
- Do not dismantle the appliance.

Avoid possible harm when operating the appliance.

- Never leave the appliance unattended during operation.
- Do not use the appliance if it is damaged or not operating perfectly. Immediately remove the plug from the power outlet.
- Contact **Nespresso** or **Nespresso** authorized representative for examination, repair or adjustment.
- **⚠ Original Range!** If the machine has “On/Off” button, caution should be exercised when plugging in the coffee machine with the button pressed as the machine evacuates remaining liquids using heat. Small quantities of steam may pour out of the machine.
- A damaged appliance can cause electric shocks, burns and fire.
- The appliance shall not be placed in a cabinet when in use.
- Do not put fingers under coffee outlet; risk of scalding.
- Do not put fingers into the capsule compartment or capsule shaft; risk of injury!
- **⚠ Original Range!** Water could flow around a capsule when not perforated by the blades and damage the appliance. If a capsule is blocked in the capsule compartment, turn the machine off and unplug it before any operation. Call **Nespresso** or **Nespresso** authorized representative.
- Be careful, capsule is hot. Risk of scalding. If a capsule is blocked in the capsule compartment, turn the machine off and unplug it before any operation. Call **Nespresso** or **Nespresso** authorized representative for assistance.
- Beware of hot liquids when reaching inside the machine.
- Never use an already used, damaged or deformed capsule.
- Always fill the water tank with fresh drinking water.
- Do not use any other liquids (such as cow’s milk, soy milk, enriched milks, flavoured liquids, etc.) in the water tank.
- Do not overfill water tank.
- Empty water tank if the appliance will not be used for an extended time (holidays, etc.).
- Replace water in water tank when the appliance is not operated during a weekend or a similar period of time.
- Do not use the **Original** machine range without the drip tray and drip grid to avoid spilling any liquid on surrounding surfaces or connector.
- Do not pour water or other liquids into the brewing unit.
- Keep appliance, capsules and accessories out of reach of children.
- This appliance is designed for authentic **Nespresso** coffee capsules available through **Nespresso** or your **Nespresso** authorized representative.
- All **Nespresso** appliances pass stringent controls.
- Reliability tests under practical conditions are randomly performed on selected units. Some units can therefore show traces of previous use.
- **Nespresso** reserves the right to change instructions without prior notice.

Short cord instructions

- Use the power cord supplied with the device in an unmodified form. It is important for user safety that the appliance is only used with a suitably grounded electrical supply.
- a) A short power supply cord or detachable power supply cord is to be provided to reduce risks resulting from becoming entangled in or tripping over a longer cord. The appliance is provided with an attached cord.
- b) Extension cords are available and may be used if care is exercised in their use.
- c) If a long detachable power cord or extension cord is used:
 - 1) The marked electrical rating of the detachable power cord or extension should be at least as great as the electrical rating of the appliance.
 - 2) The longer cord should be arranged so that it will not dangle over the countertop or tabletop, where it can be pulled on by children or tripped over.
 - 3) The appliance is grounded and only grounded extension cord should be used (type 3-wire cord).
- To reduce the risk of electric shock, this plug is intended to fit into a grounded outlet only one way.
- If the plug does not fit fully into the outlet, reverse the plug.
- If it still does not fit, contact a qualified electrician.
- Do not attempt to modify the plug in any way.

Descaling

- **The descaling solution can be harmful. Avoid contact with eyes, skin and surfaces.**
- Do not pour water or other liquids into the brewing unit.

- For coffee machines, descale according to the Quick Start Guide recommendations or specific alerts.
- **Nespresso** descaling agent, when used correctly, helps to ensure the proper functioning of your machine over its lifetime and that your coffee experience is as perfect as on the first day. For instructions on how to descale, consult the section “Descaling” in the Quick Start Guide.
- Any servicing other than cleaning and user maintenance should be performed by an authorized service representative.

Disposal and environmental protection





— This appliance complies with the EU Directive 2012/19/EC. Packaging materials and appliance contain recyclable materials. Your appliance contains valuable materials that can be recovered or can be recycled. Separation of the remaining waste materials into different types facilitates the recycling of valuable raw materials. Leave the appliance at a collection point. You can obtain information on disposal from your local authorities.

SAVE THESE INSTRUCTIONS

Pass them on to any subsequent user. This Instruction Manual is also available as a PDF file at [nespresso.com](https://www.nespresso.com)

ATSARGUMO ĮSPĖJIMAI

SVARBIOS SAUGOS TAISYKLĖS

	Naudojama įspėti apie galimą susižeidimo pavojų. Laikykitės visų po šiuo simboliu esančių saugos pranešimų, kad išvengtumėte galimų sužeidimų ar mirties.
 Įspėjimas	Žymi pavojingą situaciją, kuri, jei jos bus nesilaikoma, gali baigtis mirtimi arba sunkiu sužalojimu.
 Dėmesio	Žymi pavojingą situaciją, kuri, jei jos bus nesilaikoma, gali sukelti lengvus ar vidutinio sunkumo sužeidimus.
	Naudojama svarbiai informacijai, nesusijusiai su asmens sužalojimu, pateikti. Pamatę šį ženklą, atkreipkite dėmesį į patarimus, kaip teisingai ir saugiai naudoti prietaisą.

Naudojant elektros prietaisus, visada reikia laikytis pagrindinių svarbių saugos priemonių, įskaitant šias:

- Perskaitykite visus nurodymus.
- Bent vienas šio vadovo egzempliorius turėtų būti laikomas tokioje vietoje, kuri visada būtų prieinama techninės priežiūros ir valdymo darbuotojams.
- Nenaudokite lauke.
- Šis prietaisas skirtas naudoti tik patalpose, esant kambario temperatūrai.
- Užtikrinkite, kad laidas nekabotų nuo stalo ar stalviršio krašto ar liestų karštus paviršius.
- Prietaisas skirtas gėrimams ruošti pagal šiuos nurodymus.

- **ĮSPĖJIMAS:** jei netinkamai naudosite šį prietaisą, galite susižeisti.
- Šį prietaisą galima naudoti tik pagal paskirtį.
- Šis prietaisas skirtas naudoti tik namų ūkyje.
- **⚠ Original** aparatai nėra skirtas komerciniam naudojimui. Šis prietaisas skirtas naudoti namų ūkiuose ir svetingumo įstaigose, pavyzdžiui: personalo virtuvėlėse, biuruose, svetingumo įstaigose, pavyzdžiui, klientams viešbučiuose, moteliuose ir kitose gyvenamosiose aplinkose; nakvynės ir pusryčių tipo aplinkose.
- Prietaiso negali naudoti, valyti ar prižiūrėti vaikai.
- Neleiskite vaikams žaisti su prietaisu.
- Laikykite prietaisą, maitinimo laidą ir kapsulių laikiklį vaikams nepasiekiamoje vietoje.
- Naudokite tik šiam prietaisui skirtas kapsules: jei kapsulė netelpa, nekiskite jos į prietaisą jėga.
- **ĮSPĖJIMAS:** kad išvengtumėte pavojaus susižeisti, neatidarykite kavos ruošimo kameros ruošimo proceso metu.

Venkite mirtino elektros šoko ir gaisro pavojaus, kad apsisaugotumėte nuo gaisro, elektros šoko ir žmonių sužalojimo.

- Jei maitinimo laidas arba kištukas yra pažeisti, juos turi pakeisti gamintojas, jo techninės priežiūros atstovas arba panašią kvalifikaciją turintis asmenys.
- Jei maitinimo laidas arba kištukas yra pažeisti, prietaiso nenaudokite. Prietaisą grąžinkite tik **Nespresso** kompanijai arba **Nespresso** kompanijos įgaliotajam atstovui.
- Norėdami atjungti prietaisą, išjunkite įrenginį, tada ištraukite kištuką iš kištukinio lizdo.
- Tam, kad išvengtumėte pavojingų pažeidimų, niekada nestatykite

prietaiso ant karštų paviršių, tokių kaip radiatoriai, viryklės, orkaitės, dujinės viryklės, degikliai, atvira liepsna ar šalia jų.

- Nelieskite karštų paviršių. Naudokite rankenas arba rankenėles.
- Prieš valydami atjunkite prietaisą nuo elektros lizdo. Prieš įdėdami ar išimdami dalis ir prieš valydami prietaisą, leiskite jam atvėsti.
- Nenaudokite jokių stiprių valymo priemonių ar tirpiklių.
- Prietaiso paviršių valykite drėgna šluoste ir švelnia valymo priemone.
- Prietaiso valymui nenaudokite garų ar slėginio valymo priemonių. Tai gali sugadinti prietaisą ir sukelti pavojų gyvybei.
- Valydami prietaisą visada laikykitės valymo nurodymų.
- Niekada nemerkite laido, kištuko, prietaiso ar bet kurios jo dalies į vandenį ar kitą skystį.
- Elektra ir vanduo kartu yra pavojingi ir gali sukelti mirtiną elektros šoką.
- Į jokias angas nedėkite nieko kito, išskyrus nurodytas kapsules, nes tai gali sukelti gaisrą arba elektros šoką!
- Naudojant priedus, kurių nerekomenduoja prietaiso gamintojas, gali kilti gaisras, elektros šokas arba sužalojimai.

KITOS SAUGOS TAISYKLĖS

Naudojant elektros prietaisus visada reikia laikytis svarbių saugos priemonių, įskaitant šias:

- Svarbios saugos taisyklės yra prietaiso naudojimo dalis. Prieš pradėdami naudoti prietaisą pirmą kartą, atidžiai perskaitykite su juo pateiktas svarbias saugos taisykles. Laikykitės jas tokioje vietoje, kad ateityje galėtumėte jas rasti ir jomis remtis.
- Saugokite prietaisą nuo tiesioginių saulės spindulių, vandens pūslių ir drėgmės.
- Būtina atidžiai prižiūrėti, kai prietaisą naudoja vaikai arba kai jis yra

naudojamas šalia vaikų.

- Vaikai negali žaisti su prietaisu.
- Gamintojas neprisiima jokios atsakomybės ir garantija netaikoma komerciniam naudojimui, netinkamam prietaiso tvarkymui ar naudojimui, žalai, atsiradusiai dėl naudojimo kitais tikslais, netinkamo veikimo, neprofesionalaus remonto ar instrukcijų nesilaikymo.

Venkite mirtino elektros šoko ir gaisro pavojaus, kad apsisaugotumėte nuo gaisro, elektros šoko ir žmonių sužalojimo.

- Nelaimingo atsitikimo atveju: nedelsdami ištraukite kištuką iš elektros lizdo.
- Prietaisą įjunkite tik į tinkamus, lengvai prieinamus, įžemintus elektros lizdus. Įsitinkinkite, kad maitinimo šaltinio įtampa yra tokia pati, kaip nurodyta vardinėje plokštelėje. Naudojant netinkamą elektros įtampą ar dažnį, garantija netenka galios.
- Prietaisą galima prijungti tik jį sumontavus.
- Netraukite laido per aštrius kraštus, nespauskite jo ir neleiskite jam kaboti.
- Saugokite laidą nuo karščio ir drėgmės.
- Jei reikalingas prailgintuvas, naudokite tik įžemintą maitinimo laidą su ne mažesniu kaip 1,5 mm² / 16 AWG colių skerspjuvio laidininku pritaikytu **Original** aparato įrangai arba su atitinkama įvesties galia.
- Visada statykite prietaisą ant horizontalaus, stabilaus, kieto, lygaus paviršiaus, kad po juo nesikaupytų vanduo.
- Paviršius turi būti atsparus karščiui ir skysčiams, pvz., vandeniui, kavai, nukalkintojams ar pan.
- Ilgai nenaudojamą prietaisą išjunkite iš elektros lizdo.
- Atjunkite ištraukdami kištuką; netraukite už paties laido, kad jo nepažeistumėte.

- Niekada nelieskite laido drėgnomis rankomis.
- Niekada nedėkite prietaiso ar jo dalies į indaplovę.
- Neatidarykite prietaiso. Viduje tvyro pavojinga įtampa!
- Neišmontuokite prietaiso.

Naudodami prietaisą venkite galimos žalos.

- Niekada nepalikite prietaiso be priežiūros jo veikimo metu.
- Nenaudokite prietaiso, jei jis yra pažeistas arba veikia netinkamai. Nedelsdami ištraukite kištuką iš elektros lizdo.
- Kreipkitės į Nespresso kompaniją arba Nespresso kompanijos įgaliotąjį atstovą dėl patikros, remonto ar suregulavimo.
- **⚠ Original aparatai:** jei kavos aparatas turi įjungimo/išjungimo mygtuką, reikia būti atsargiems įjungiant kavos aparatą su nuspaustu mygtuku, nes kavos aparatas, naudodamas karštį, išsiburia likusius skysčius. Iš kavos aparato gali išsilieti nedidelis kiekis garų.
- Pažeistas prietaisas gali sukelti elektros šoką, nudegimus ir gaisrą.
- Kai prietaisas naudojamas, jo negalima statyti į spintelę.
- Nekiškite pirštų po kavos išleidimo angomis; gresia nudegimo pavojus.
- Nekiškite pirštų į kapsulės skyrių arba kapsulės angą; kyla pavojus susižeisti!
- **⚠ Original aparatai:** vanduo gali pratekėti aplink kapsulę ir sugadinti prietaisą, kai jos neperforuoja peiliukai. Jei kapsulės skyriuje užstrigo kapsulė, prieš atlikdami bet kokius veiksmus išjunkite prietaisą ir ištraukite jį iš elektros tinklo. Skambinkite į **Nespresso** kompaniją arba **Nespresso** kompanijos įgaliotajam atstovui.
- Būkite atsargūs, kapsulė yra karšta. Kyla pavojus apsipilti. Jei kapsulės skyriuje užstrigo kapsulė, prieš atlikdami bet kokius veiksmus išjunkite aparatą ir ištraukite kištuką iš elektros tinklo. Kreipkitės

- pagalbos į **Nespresso** kompaniją arba **Nespresso** kompanijos įgaliotąjį atstovą.
- Saugokitės karštų skysčių, kai tvarkote aparato vidų.
- Niekada nenaudokite jau panaudotos, pažeistos ar deformuotos kapsulės.
- Visada pripildykite vandens rezervuarą šviežiu geriamuoju vandeniu.
- Vandens talpykloje nenaudokite jokių kitų skysčių (pvz., karvės pieno, sojų pieno, praturtinto pieno, aromatizuotų skysčių ir t. t.).
- Neperpildykite vandens rezervuaro.
- Ištuštinkite vandens rezervuarą, jei prietaisas nebus naudojamas ilgesnį laiką (per atostogas ir pan.).
- Kai prietaisas nenaudojamas savaitgalį ar ilgesnį laikotarpį, pakeiskite vandens rezervuare esantį vandenį.
- Nenaudokite **Original** serijos aparatų be padėklo ir grotelių lašams, kad išvengtumėte skysčio išsiliejimo ant aplinkinių paviršių ar jungties.
- Nepilkite vandens ar kitų skysčių į virimo įrenginį.
- Laikykite prietaisą, kapsules ir priedus vaikams nepasiekiamoje vietoje.
- Šis prietaisas skirtas autentiškoms **Nespresso** kavos kapsulėms, kurias galima įsigyti per **Nespresso** kompaniją arba **Nespresso** kompanijos įgaliotąjį atstovą.
- Visi Nespresso prietaisai patikrinami griežta kontrole.
- Atsitiktine tvarka pasirinktiems įrenginiams atliekami patikimumo bandymai praktinėmis sąlygomis. Todėl, kai kurie įrenginiai gali turėti ankstesnio naudojimo pėdsakų.
- **Nespresso** pasilieka teisę keisti nurodymus be išankstinio įspėjimo.

Trumpojo laido naudojimo instrukcijos

- Naudokite nemodifikuotą su prietaisu pateiktą maitinimo laidą. Dėl naudotojo saugumo svarbu, kad prietaisas būtų naudojamas tik su tinkamai įžemintu elektros maitinimo šaltiniu.
- a) Siekiant sumažinti riziką, kylančią dėl įsipainiojimo į ilgesnį maitinimo laidą ar užkliuvimą už jo, turi būti naudojamas trumpas arba nuimamas maitinimo laidas. Prietaisas pateikiamas su pritvirtintu laidu.
 - b) Yra prailgintuvų, kuriuos galima naudoti, jei jais naudojamas atsargiai.
 - c) Jei naudojamas ilgas nuimamas maitinimo laidas arba prailgintuvas:
 - 1) Pažymėta elektros vardinė vertė arba nuimamas maitinimo laidas ar prailgintuvas turi būti ne mažesnis kaip elektros prietaiso nominalusis galingumas.
 - 2) Ilgesnis laidas turi būti išdėstytas taip, kad nekabotų nuo stalviršio, kurį galėtų patraukti vaikai arba už kurio galėtų užkliūti.
 - 3) Prietaisas yra įžemintas ir turi būti naudojamas tik su įžemintu prailgintuvu (laidas su 3 jungtimis).
- Siekiant sumažinti elektros šoko pavojų, šis kištukas yra skirtas tik vienpusiam kištukiniam lizdui įjungti į įžemintą lizdą.
 - Jei kištukas iki galo netelpa į lizdą, apverskite kištuką.
 - Jei jis vis tiek netinka, kreipkitės į kvalifikuotą elektriką.
 - Jokiu būdu nebandykite modifikuoti kištuko.

Nukalkinimas

- **Kalkių šalinimo tirpalas gali būti kenksmingas. Venkite sąlyčio su akimis, oda ir paviršiais.**
- Nepilkite į virimo įrenginį vandens ar kitų skysčių.
- Kavos aparatų kalkes nuvalykite vadovaudamiesi Greitojo naudojimo vadovo rekomendacijomis arba specialiais įspėjimais.
- Tinkamai naudojama **Nespresso** kalkių šalinimo priemonė padeda užtikrinti tinkamą aparato veikimą visą jo eksploatavimo laiką ir tai, kad kava būtų tokia pat puiki kaip ir pirmąją jos virimo dieną. Nurodymus, kaip pašalinti kalkes, rasite Greitojo naudojimo vadovo skyriuje "Nukalkinimas".
- Bet kokią priežiūrą, išskyrus valymą ir įprastą naudotojo priežiūrą, turi atlikti įgaliotasis techninės priežiūros atstovas.

Šalinimas ir aplinkos apsauga





— Šis aparatas atitinka ES direktyvą 2012/19/EB. Pakuotėje ir prietaise yra tinkamų perdirbti medžiagų. Jūsų prietaise yra vertingų medžiagų, kurias galima regeneruoti arba perdirbti. Atliekų rūšiavimas pagal tipus leidžia lengviau perdirbti vertingas žaliavas. Perduokite prietaisą surinkimo punktu. Informacijos apie utilizavimą galite gauti iš vietos valdžios institucijų.

IŠSAUGOKITE ŠIAS INSTRUKCIJAS

Perduokite jas kitam savininkui. Šį naudojimosi vadovą taip pat galite rasti PDF formatu interneto svetainėje www.nespresso.lt

DROŠĪBAS PASĀKUMI

SVARĪGI DROŠĪBAS PASĀKUMI

	Izmanto, lai brīdinātu jūs par iespējamiem miesas bojājumu riskiem. Izpildiet visus drošības norādījumus, kas seko šim simbolam, lai novērstu iespējamo kaitējumu vai nāves gadījumus.
 Brīdinājums	Norāda uz bīstamu situāciju, kas, ja netiek novērsta, var izraisīt nāvi vai nopietnus savainojumus.
 Uzmanību	Norāda uz bīstamu situāciju, kas, ja netiek novērsta, var izraisīt vieglus vai vidēji smagus savainojumus.
	Izmanto, lai sniegtu svarīgu informāciju, kas nav saistīta ar miesas bojājumiem. Lūdzu, pievērsiet uzmanību ierīces drošas un pareizas darbības instrukcijām, kad redzat šo zīmi.

Izmantojot elektroierīces, vienmēr jāievēro sekojoši būtiski drošības pasākumi:

- Izlasiet rokasgrāmatu pilnībā.
- Šī rokasgrāmata jāglabā vietā, kur apkopes un vadības personāls tai vienmēr var piekļūt, vismaz pa vienam eksemplāram katrā vietā.
- Nav atļauts lietot ārpus telpām.
- Šī ierīce ir paredzēta lietošanai tikai iekštelpās, temperatūras apstākļos, kas ir ierastā, nevis ekstrēmā diapazonā.
- Vads nedrīkst karāties pāri galda vai letes malai, nedrīkst pieskarties karstām virsmām.
- Ierīce ir paredzēta dzērienu pagatavošanai saskaņā ar šiem norā-

dījumiem.

- **BRĪDINĀJUMS:** pastāv traumu iegūšanas risks, ja šo ierīci ekspluatējat nepareizi.
- Šo ierīci drīkst lietot tikai paredzētajam mērķim.
- Šī ierīce ir paredzēta lietošanai tikai vienas mājsaimniecības privātajām vajadzībām.
- **Original produktu līnija:** aparāti nav paredzēti komerciālai lietošanai. Šī ierīce ir paredzēta lietošanai mājsaimniecībās un viesmīlības jomās, piemēram: personāla virtuves zonās, birojos un citās darba vidēs, viesu namos; klientu viesnīcās, moteļos un citās dzīvojamās vidēs; vietās un iestādēs, kas piedāvā naktsmītni un brokastis.
- Bērni nedrīkst lietot, tīrīt vai apkopt ierīci.
- Ir svarīgi pieskatīt bērnus, lai pārliecinātos, ka viņi nespēlējas ar ierīci.
- Pārliecinieties, ka bērni nevar sasniegt ierīci, strāvas kabeli vai kapsulas turētāju.
- Izmantojiet tikai kapsulas, kas ir paredzētas šai ierīcei. Nespiediet kapsulu spraugā, kurā tā neiederas.
- **BRĪDINĀJUMS:** Neatveriet pagatavošanas kameru, kamēr notiek pagatavošanas process, lai samazinātu traumu iespējamību.

Lai novērstu elektriskās strāvas triecienu, ugunsgrēku un cilvēku ievainojumus, novērsiet nāvējoša elektriskās strāvas trieciena un ugunsgrēka iespējamību.

- Tikai ražotājam, tā servisa pārstāvim vai citām atbilstoši kompetentām personām ir atļauts nomainīt kontaktdakšu un barošanas kabeli, ja tie ir bojāti.

- Ja strāvas vads vai kontaktdakša ir bojāta, nedarbiniet ierīci. Atgrieziet ierīci tikai **Nespresso** vai **Nespresso** pilnvarotam pārstāvim.
- Lai atvienotu, izslēdziet iekārtu, pēc tam izņemiet kontaktdakšu no kontaktligzdas.
- Nekad nenovietojiet ierīci karstu virsmu, piemēram, plīts, cepeškrāsns, gāzes degļu, radiatoru, atklātas liesmas vai tamlīdzīgi, tuvumā vai virs tām, lai novērstu bīstamus bojājumus.
- Nepieskarieties karstām virsmām. Izmantojiet rokturus vai pogas.
- Pirms tīrīšanas atvienojiet no kontaktligzdas. Pirms jebkādu detaļu nomaiņas vai aprīkojuma tīrīšanas ļaujiet atdzist.
- Neizmantojiet intensīvus tīrīšanas līdzekļus vai šķīdinātājus.
- Ierīces virsmas tīrīšanai izmantojiet tīru, mitru drānu un maigu tīrīšanas līdzekli.
- Ierīci nedrīkst tīrīt, izmantojot tvaika vai spiediena tīrītāju. Tas sabojās ierīci un var radīt dzīvībai bīstamu apdraudējumu.
- Lai tīrītu ierīci, vienmēr ievērojiet tīrīšanas norādījumus.
- Nekad neiegremdējiet ierīci, vadu, kontaktdakšu vai kādu no tā daļām ūdenī vai citā šķīdumā.
- Ūdens un elektrības kombinācija var būt bīstama un izraisīt nāvējošus elektriskās strāvas triecienus.
- Atverē nedrīkst ievietot neko citu kā tikai norādītās kapsulas, jo tas var izraisīt elektriskās strāvas triecienu vai ugunsgrēku!
- Izmantojot piederumus, kurus ierīces ražotājs nav ieteicis, var rasties elektriskās strāvas trieciens, ugunsgrēks vai citas traumas.

CITI DROŠĪBAS PASĀKUMI

Izmantojot elektroierīces, vienmēr jāievēro sekojoši būtiski drošības pasākumi:

- Svarīgas aizsargājošās detaļas ir ierīces neatņemama sastāvdaļa.

Pirms pirmās lietošanas rūpīgi izlasiet svarīgos drošības pasākumus, kas ir pievienoti ierīcei. Glabājiet tos vietā, kur tiem var viegli piekļūt un izmantot vajadzības gadījumā.

- Sargājiet ierīci no tiešiem saules stariem, ūdens šļakatām un mitruma.
- Ja ierīci lieto bērni vai to lieto bērnu klātbūtnē, ir nepieciešama rūpīga bērnu uzraudzība.
- Bērni nedrīkst spēlēties ar ierīci.
- Ražotājs neuzņemas nekādu atbildību, un garantija neattiecas uz komerciālu izmantošanu, nepareizu ierīces lietošanu vai izmantošanu, bojājumiem, kas izriet no lietošanas citiem mērķiem, darbības traucējumiem, remontdarbiem, ko veica personāls bez atbilstošās kvalifikācijas vai ražotāja norādījumu neievērošanu.

Lai novērstu elektriskās strāvas triecienu, ugunsgrēku un cilvēku ievainojumus, novērsiet nāvējoša elektriskās strāvas trieciena un ugunsgrēka iespējamību.

- Avārijas gadījumā: nekavējoties izņemiet kontaktdakšu no strāvas kontaktligzdas.
- Ierīci drīkst pievienot tikai piemērotiem, viegli pieejamiem, iezemētiem elektrotīkla savienotājiem. Pārliecinieties, vai strāvas avota spriegums ir tāds pats kā norādīts uz datu plāksnītes. Garantija tiek anulēta, ja tiek izmantots nepareizs spriegums vai frekvences.
- Ierīci drīkst pievienot tikai pēc tās uzstādīšanas.
- Vadu nedrīkst iespīlēt, vilkt pāri robainiem priekšmetiem ar asām malām vai atstāt karājoties.
- Sargiet vadu no karstuma un mitruma.
- Ja nepieciešams pagarinātājs, izmantojiet tikai pagarinātāju, kam ir iezemējums ar šķērsriezumu vismaz 1,5 mm² / 16 AWG collas,

kas ir paredzēts

Originālajam kafijas aparāta diapazonam vai atbilstoši ievades jaudai.

- Vienmēr novietojiet ierīci uz horizontālas, stabilas, cietas, līdzenas virsmas, kas nepieļauj ūdens uzkrāšanos zem iekārtas.
- Virsmai jābūt izturīgai pret karstumu un šķidrumiem, piemēram, kafiju, ūdeni, atkalķotāju vai tamlīdzīgi.
- Ja to nelietojat ilgāku laiku, atvienojiet ierīci no elektrotīkla.
- Atvienojiet, izvelkot kontaktdakšu, nevis velkot pašu vadu, pretējā gadījumā vads var tikt bojāts.
- Nekad nepieskarieties vadam ar mitrām rokām.
- Nekad nelieciet ierīci vai tās daļu trauku mazgājamā mašīnā.
- Neatveriet ierīci. Bīstams spriegums iekšpusē!
- Neizjauciet ierīci.

Lietojot ierīci, veiciet piesardzības pasākumus, lai izvairītos no jebkāda kaitējuma un bojājumiem.

- Nekad neatstājiet ierīci bez uzraudzības darbības laikā.
- Nelietojiet ierīci, ja tā ir bojāta vai nedarbojas kā nākas. Nekavējoties izņemiet kontaktdakšu no strāvas kontaktlīdzes.
- Lai veiktu pārbaudi, remontu vai regulēšanu, sazinieties ar **Nespresso** vai **Nespresso** pilnvaroto pārstāvi.
- **Original produktu līnija:** pievienojot kafijas aparātu ar nospiestu pogu leslēgt/lzslēgt, jāievēro piesardzība, jo aparāts izmanto karstumu, lai izvadītu atlikušo šķidrumu. No iekārtas var izplūst neliels daudzums tvaika.
- Bojāta ierīce var izraisīt elektriskās strāvas triecienu, apdegumus un aizdegšanos.
- Lietošanas laikā iekārtu nedrīkst glabāt skapī.
- Izvairieties no rokas/pirkstu likšanas zem kafijas izejas, lai izvairītos

no applaucēšanās.

- Nebzīriet pirkstus kapsulas nodalījumā vai kapsulas tvertnē; traumu risks!
- **Original produktu līnija:** ja asmeņi nepārdur kapsulu, caur to var plūst ūdens un kaitēt ierīcei. Pirms jebkādu darbību veikšanas izslēdziet un atvienojiet ierīci, ja kapsula ir iestrēgusi kapsulas kamerā. Zvaniet **Nespresso** vai **Nespresso** pilnvarotajam pārstāvim.
- Esiet uzmanīgi, kapsula ir karsta. Applaucēšanās risks. Pirms jebkādu darbību veikšanas izslēdziet un atvienojiet ierīci, ja kapsula ir iestrēgusi kapsulas kamerā. Lai saņemtu palīdzību, zvaniet **Nespresso** vai **Nespresso** pilnvarotajam pārstāvim.
- Uzmanieties no karstiem šķidrumiem, sasniedzot kafijas aparāta iekšpusi.
- Nekad neizmantojiet jau lietotu, bojātu vai deformētu kapsulu.
- Vienmēr piepildiet ūdens tvertni ar svaigu dzeramo ūdeni.
- Nav ieteicams izmantot citus šķidrumus ūdens tvertnē (govs pienu, sojas pienu, stiprinātus pienus, aromatizējošus šķidrumus utt.).
- Nepārpildiet ūdens tvertni.
- Iztukšojiet ūdens tvertni, ja ierīci neizmantosiet ilgāku laiku (brīvdienās utt.).
- Ja ierīce netiek izmantota nedēļas nogalē vai salīdzināmā laika periodā, uzpildiet ūdens tvertni no jauna, nomainot to.
- Neizmantojiet kafijas aparātus no **Original** produktu līnijas bez pilienu paplātes un pilienu režģa, lai izvairītos no šķidrums izšļakstīšanas uz apkārtējām virsmām vai savienotāja.
- Neļējiet gatavošanas blokā ūdeni vai citus šķidrumus.
- Glabājiet ierīci, kapsulas un piederumus bērniem nepieejamā vietā.

- Šī ierīce ir paredzēta autentiskām **Nespresso** kafijas kapsulām, kas pieejamas no **Nespresso** vai jūsu **Nespresso** pilnvarotā pārstāvja.
- Katra **Nespresso** ierīce atbilst stingriem standartiem.
- Izlases veida uzticamības pārbaude tiek veikta vienību apakšgrupai praktiskās situācijās. Tāpēc uz dažām vienībām var būt redzamas pazīmes, kas var liecināt par iepriekšēju lietošanu.
- **Nespresso** patur tiesības mainīt instrukcijas bez iepriekšēja brīdinājuma.

Instrukcija, ja izmantojat īso strāvas vadu

- Izmantojiet oriģinālo strāvas vadu, ko saņēmat kopā ar ierīci. Lai aizsargātu lietotāju drošību, iekārtu drīkst darbināt tikai ar atbilstīgi iezemētu elektroapgādi.
- Lai samazinātu risku sapīties vai paklupt pāri garākam vadam, jānodrošina šis strāvas vads vai atvienojams strāvas kabelis. Komplektā ir oriģinālais strāvas vads, ko saņēmat kopā ar ierīci.
 - Ir pieejami pagarinātāji, un tos var izmantot, ievērojot piesardzību.
 - Ja tiek izmantots garš atvienojams strāvas kabelis vai pagarinātājs:
 - 1) Ierīces elektriskajai jaudai jābūt vismaz vienādamai ar atvienojamā strāvas kabeļa vai pagarinātāja marķēto elektrisko jaudu.
 - 2) Garākais vads ir jāizkārto tā, lai tas nekarātos virs darba virsmas vai galda virsmas, kur bērni to var pavilkt vai paklupt.
 - 3) Ierīcei iezemējums, un tās ekspluatācijai drīkst izmantot tikai iezemētu pagarinātāju (3 dzīslu tipa vads).
 - Šis spraudnis ir izstrādāts tā, lai to varētu ievietot iezemētā kontaktligzdā tikai vienā pozīcijā, lai samazinātu elektriskās strāvas trieciena risku.
 - Ja kontaktdakšu nevar pilnībā ievietot kontaktligzdā, pagrieziet

kontaktdakšu otrādi.

- Ja tā joprojām neder, sazinieties ar kvalificētu elektriķi.
- Nekādā veidā nemēģiniet pārveidot spraudni.

Atkalķošana

• Atkalķošanas šķīdums var būt kaitīgs. Izvairieties no saskares ar acīm, ādu un virsmām.

- Nelejiet gatavošanas blokā ūdeni vai citus šķidrumus.
- Kafijas aparāts ir jāatkalķo saskaņā ar šīs lietošanas pamācības ieteikumiem vai īpašiem brīdinājumiem.
- **Nespresso** pareizi lietojot, atkalķošanas līdzekļi palīdz garantēt, ka jūsu kafijas aparāts turpinās darboties atbilstošā veidā visu tā kalpošanas mūžu un jūsu kafijas baudīšana būs tikpat nevainojama kā pirmajā dienā. Norādījumus par atkalķošanu skatiet šīs lietošanas pamācības sadaļā "Atkalķošana".
- Pilnvarotam servisa pārstāvim ir jāveic jebkura apkope, kas nav saistīta ar tīrīšanu un kafijas aparāta uzturēšanu tehniskajā kārtībā, ko veic lietotājs.

Utilizācija un vides aizsardzība





— Šī ierīce atbilst Eiropas Parlamenta un Padomes Direktīvai 2012/19/ES. Iepakojuma materiāli un ierīce satur pārstrādājamus materiālus. Jūsu ierīce satur vērtīgus materiālus, kurus var atjaunot vai pārstrādāt. Atlikušo atkritumu šķirošana pa dažādiem veidiem atvieglo vērtīgo izejvielu atkārtotu pārstrādi. Atstājiet ierīci savākšanas punktā. Informāciju par utilizāciju iespējams saņemt vietējās varas iestādēs.

SALABAJIET ŠO INSTRUKCIJU

To nododiet jebkuram turpmākajam lietotājam. Šī lietotāja rokasgrāmata ir pieejama arī PDF formata vietnē nespresso.lv

ETTEVAATUSABINÕUD

OLULISED KAITSEMEETMED

	Seda kasutatakse, et anda teile märku võimalikest vigastuseohtudest. Jälgige kõiki turvalisusega seonduvaid nõuandeid, mis järgnevad sellele sümbolile, et vältida võimalikku vigasust või surma.
 Hoiatus	Viitab ohtlikule olukorrale, mis mitte vältides võib lõppeda surma või tõsise õnnetusega.
 Hoiatus	Viitab ohtlikule olukorrale, mis mida vältides võib lõppeda surma või keskmise raskusastmega õnnetusega.
	Kasutatakse, et anda olulist, personaalse vigastusega mitteseonduvat informatsiooni. Kui näete seda märki palun võtke arvesse oma seadme korrektset ja turvalise kasutamise nõuandeid.

Kasutades elektrilisi tööriistu tuleb alai järgida põhilisi turvameetmeid, sealhulgas:

- Lugege kõik juhised läbi.
- Vähemalt üks käesoleva juhendi koopia tuleb säilitada kohas, kus seadet hooldatakse.
- Ärge avage väljas.
- See seade on loodud vaid siseruumides kasutamiseks, ilma ekstreemsete temperatuurideta.
- Ärge laske juhtmel üle laua või letiääre rippuda või kuumade pindadega kokku puutuda.
- Seade on loodud jookide valmistamiseks vastavalt käesolevatele juhistele.

- **HOIATUS:** Vigastuste oht seadme valesti kasutamisel.
- Seadet tuleb kasutada ainult ettenähtud eesmärkideks.
- See seade on loodud kasutamiseks vaid kodustes tingimustes.
- **Original tootevalik:** See pole loodud kaubanduslikuks kasutamiseks. See seade on loodud kasutamiseks majapidamistes ja võõrustamiskohtadega seonduvates kohtades nagu personaliköögid, kontorid ja muud töökeskkonnad, farmid, hotellide, motellide ja muude elamukeskkondade ning "bed and breakfast" asutuste kliendid.
- Seade pole kasutamiseks, puhastamiseks ega hooldamiseks lastele.
- Hoidke lastel silma peal, et nad ei mängiks seadmega.
- Hoidke seade, selle juhe ja kapslihooldik lastele kättesaamatus kohas.
- Kasutage vaid sellele seadmele loodud kapsleid: Kui kapslid ei istu, ärge suruge neid seadmesse.
- **HOIATUS:** Vigastuseriski vältimiseks ärge avage kohvi valmistamise ajal selle valmistamiskambrit.

Vältige surmava vigastuste riski ja tuld, et kaitsta inimest tule, elektrilöökidest ja vigastuste eest.

- Kui juhe või elektripistik on kahjustatud tuleb need tootja või teenusepakkuja või sarnase kvalifikatsiooniga inimese poolt asendada.
- Kui juhe või elektripistik on kahjustatud ärge kasutage seadet. Tagastage seade **Nespresso** või **Nespresso** poolt volitaud esindajale.
- Lahtiühendamiseks vajutage "OFF" nuppu, seejärel eemaldage

pistik seinakontaktist.

- Ohtlike kahjustuste vältimiseks ärge paigutage seadet kunagi kuumale pinnale või radiaatorite, pliitide, ahjude, gaasipõletite ja avatud leegi lähedusse.
- Ärge puudutage kuumasid pindasid. Kasutage käepidemeid või nuppe.
- Enne puhastamist eemaldage pistik seinakontaktist. Enne liikuvate osade lisamist või eemaldamist ja enne seadme puhastamist laske sellel jahtuda.
- Ärge kasutage tugevaid puhastusvahendeid või lahusteid.
- Seadme pinna puhastamiseks kasutage niisket lappi ja leebet puhastusvahendit.
- Ärge kasutage seadme puhastamiseks auru või survepuhastit. See kahjustab seadet ja võib põhjustada eluohtliku olukorra.
- Seadme puhastamiseks järgige alati puhastusjuhendit.
- Ärge kunagi kastke juhet, pistikut, seadet või mõnda selle osa vette või muusse vedelikku.
- Elekter ja vesi koos on ohtlikud ja see võib viia sumavate elektrilöökideni.
- Ärge pange ühtegi avasse muud, kui täpsustatud kapsleid, sest see võib põhjustada tulekahju või elektrilöögi!
- Tootja poolt mittesoovitavate lisatarvikute kasutamine võib põhjustada tulekahju või elektrilöögi.

TEISED KAITSEMEETMED

Kasutades elektriseadmeid tuleb alati olulisi kaitsemeetmeid järgida:

- Olulised kaitsemeetmed on osa seadmest. Enne esimest kasutamist lugege läbi seadmega kaasasolevad olulised kaitsemeetmed.
- Kaitske seadet otsese päikesevalguse, veepritsmete ja niiskuse eest.

- Kui seadet kasutab laps või seda kasutatakse laste läheduses on järelevalve teostamine vajalik.
- Lapsed ei tohi seadmega mängida.
- Tootja ei vastuta ning garantii ei kehti seadme kaubandusliku kasutamise, valesti kasutamise või muudel eesmärkidel kasutamisest tulenevate kahjustuste, väärkasutuse, ebaprofessionaalsete remonditööde või kasutaja suumatus eest juhiseid mitte järgida.

Vältige surmava vigastuste riski ja tuld, et kaitsta inimest tule, elektrilöökidest ja vigastuste eest.

- Hädaolukorras eemaldage pistik seinakontaktist.
- Lülitage seade vaid sobivasse, kergesti juurdepääsetavasse ja maandatud seinakontakti. Veenduge, et energiaallika pinge on sama, mis toote sildil. Vale pinge või sagedusega elektri kasutamisel kaotab garantii kehtivuse.
- Seade tuleb ühendada vooluvõrku alles pärast selle kokkupanemist.
- Ärge tõmmake juhet üle teravate äärte, klammerdage seda või laske sellel allapoole rippuda.
- Hoidke juhe kuumusest ja niiskusest eemal.
- Kui teil on vaja pikendusjuhet, kasutage ainult maandatud toidet, mille elektrijuhi ristlõige on **Original** või vastava sisendvõimsusega masina puhul vähemalt 1,5 mm² / 16 AWG tolli.
- Pange seade alati horisontaalsele, stabiilsele, kõvale ja tasasele pinnale, mis ei lase veel masina alla koguneda.
- Pind peab olema kuumuse ja vedelike nagu vesi, kohvi ja katlaki-veiemaldaja suhtes kindel.
- Kui te seda pikema perioodi vältel ei kasuta, eemaldage seade vooluvõrgust.

- Ühendage lahti tõmmates pistikust, kahjustuste vältimiseks ärge tõmmake juhtmest.
- Ärge kunagi puudutage juhet märja käega.
- Ärge pange kunagi seadet või mõnda selle osa nõudepesumasinasse.
- Ärge avage seadet. Sees on ohtlik pinge!
- Ärge võtke seadet koost lahti.

Vältige seadme kasutamisel võimalikke vigastusi.

- Ärge jätke seade kunagi üksi töötama.
- Ärge kasutage seadet, kui see on kahjustatud ega tööta korrektselt. Sellisel juhul eemaldage pistik vooluvõrgust.
- Seadme läbivaatamiseks, remondiks või kohandamiseks võtke ühendust **Nespresso** või **Nespresso** poolt volitatud esindajaga.
- **⚠ Original tootevalik:** Kui masinal on On/Off nupp, siis tasub olla ettevaatlik selle vooluvõrku lülitamisel allavajutatud nupuga, sest sellisel juhul vabaneb masin selle sissejäänud vedelikest kuumuse abil. Masinast võib väljuda väike kogus auru.
- Kahjustatud seade võib põhjustada elektrilööki, põletusi ja tulekahju.
- Seadet ei tohi kasutamise ajal olla kapis.
- Ärge pange oma sõrmi kohvi väljalaskeava alla, põletusoht.
- Ärge pange sõrmi masinapea sulgemisel kapslilahtrisse. Vigastusoht!
- **⚠ Original tootevalik:** vesi võib ümber kapsli voolata, kui kapsel pole terade poolt läbistatud ja seadet kahjustada. Kui kapsel on blokeeritud kapslilahtrisse, lülitage masin välja ja eemaldage pistik enne mistahes tegevust seinakontaktist. Helistage **Nespresso** või **Nespresso** poolt volitatud esindajale.
- Olge ettevaatlik kapsel on kuum. Kõrvetusohu. Kui kapsel on selle

lahtrisse blokeeritud, lülitage masin välja ja eemaldage selle pistik enne mistahes tegevust seinakontaktist. Abi saamiseks helistage **Nespresso** või **Nespresso** poolt volitatud esindajale.

- Hoiduge kuumade vedelike eest, kui jõuate masina sisse.
- Ärge kunagi kasutage juba kasutatud, kahjustatud või deformeerunud kapslit.
- Täitke veepaak alati värske veega.
- Ärge kasutage veepaagis teisi vedelikke (lehmapiima, sojapiima, rikastatud piimasisid, maitsestatud vedelikke jne).
- Ärge täitke paaki üle.
- Tühjendage veepaak, kui te ei kasuta seadet pikema perioodi vältel (pühad jne).
- Asendage veepaagis vesi, kui te ei kasua seadet terve nädalavahe- tuse või sarnase perioodi.
- Ärge kasutage **Original** masinat ilma tilgaaluse ja võrguta, nii väldite mistahes vedelike pritsimist ümbritsevatele pindadele või pistikule.
- Ärge kallake vett või teisi vedelikke keetmisüksusesse.
- Hoidke seade, kapslid ja tarvikud lastele kättesaamatus kohas.
- Seade on disainitud kasutamiseks originaalsete **Nespresso** kohvikapslitega, mis on saadaval **Nespresso** või **Nespresso** poolt volitatud esindaja kaudu.
- Kõik **Nespresso** seadmed läbivad ranged kontrollid.
- Usaldustestid valitud üksustele viiakse läbi praktilistel tingimustel. Seega võib mõnedel üksustel esineda jälgi kasutusest.
- **Nespresso** jätab endale õiguse etteteatamata juhendit muuta.

Lühikesed juhtmejuhised

- IKasutage seadmega kaasasolevat elektrijuhet kohandamata kujul. Kasutaja ohutuse tagamiseks on oluline, et seadet kasutatakse

vaid sobiva maandatud elektrivooluga.


- a) Lühike elektrijuhe või eemaldatav elektrijuhe on kaasas, et vähendada takerdumise või komistamise ohtu. Seade on varustatud kinnitatud juhtmega.
 - b) Pikendusjuhtmed on saadaval ja neid võib kasutada, kui nende kasutamisel ollakse hoolikas.
 - c) Kui kasutatakse eemaldatavat juhet või pikendusjuhet:
 - 1) Märgitud elektrivõimsus, eemaldatav juhe või pikendus peab olema vähemalt sama võimas kui seadme elektriline hinnang.
 - 2) Pikem juhe tuleb organiseerida nii, et see ei ripu üle kapipealse või lauaplaadi, kus lapsed saavad seda tõmmata.
 - 3) Seade on maandatud ja sellega tohib kasutada vaid maandatud pikendusjuhet (tüüp-3 pikendus).
- ŠElektrilöögi riski vältimiseks mahub see pistik seinakontakti vaid ühtepidi.
 - Kui pistik ei ostu täielikult seinakontakti, pöörake seda.
 - Kui see endiselt ei ühildu, võtke ühendust kvalifitseeritud elektrikuga.
 - Ärge püüdke ühelgi moel ise pistikut muuta.

Katlakivieemaldus

- **Katlakivi eemaldamise lahus võib olla kahjustav. Vältige kontakti silmade, naha ja pindadega.**
- Ärge valage vett ja teisi vedelikke kohvi keetmise üksusesse.
- Eemaldage kohvimasina katlakivi vastavalt kiirjuhendi soovitudele ja erihoiatustele.
- **Nespresso** katlakivieemaldaja aitab korrektselt kasutades tagada teie masina õige töötamise kogu selle eluea ja tagab, et teie kohvikogemus on esimesest päevast võimalikult ideaalne. Katlakivieemalduse juhisteks tutvuge Kiirjuhendi sektsiooniga "Katlakivieemaldus".

- Mistahes puhastamisest ja kasutajapoolsest hooldusest erinev tegevus tuleb teostada selleks volitatud esindajal.

Kõrvaldamine ja keskkonnakaitse

 Seade vastab ELi direktiivile 2012/19/EÜ. Pakend ja seade sisaldavad ringlussevõetavaid materjale. Seade sisaldab väärtuslikke materjale, mida saab taaskasutada või ringlusse võtta. Ülejäänud jäätmete sortimine hõlbustab väärtusliku tooraine ringlussevõttu. Viige seade kogumispunkti. Jäätmekäitluse kohta saate teavet kohalikult omavalitsuselt.

HOIDKE NEED JUHISED ALLES

Hoidke need juhised alles ja andke kaasa, kui annate seadme kellelegi teisele. PDF-vormingus kasutusjuhendi saate alla laadida aadressilt [nespresso.ee](https://www.nespresso.com)"

EN FULL USER
MANUAL

LT PILNA
INSTRUKCIJA

LV PILNA LIETOTĀJA
ROKASGRĀMATA

EE TÄIELIK
KASUTUSJUHEND

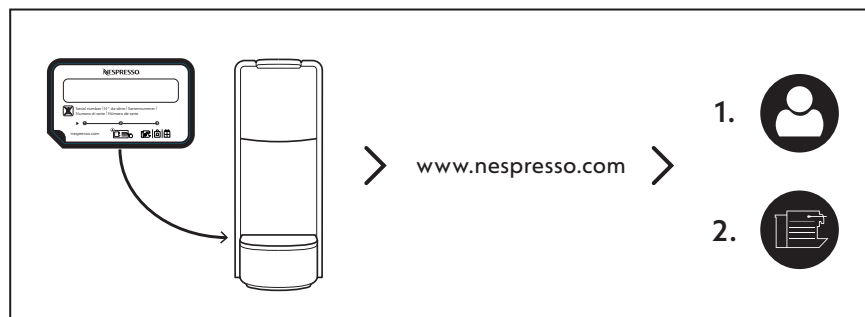


EN REGISTER YOUR MACHINE

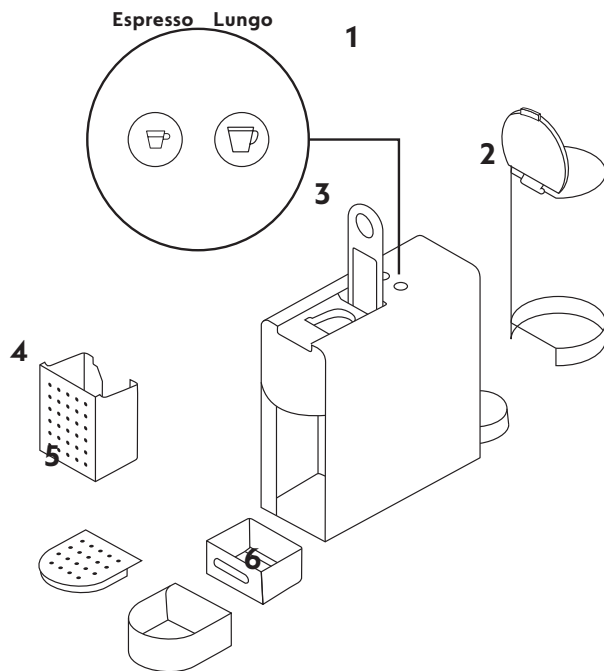
LT UŽREGISTRUOKITE APARATĄ

LV REGISTRĒJIET SAVU KAFIJAS
APARĀTU

EE REGISTREERIGE OMA MASIN



EN OVERVIEW
LT APŽVALGA
LV PĀRSKATS
EE ÜLEVAADE



1 EN Buttons **LT** Mygtukai **LV** Pogas **EE** Nupud

2 EN Water tank **LT** Vandens talpa **LV** Ūdens tvertne **EE** Veepaak

3 EN Lever **LT** Svirtis **LV** Svira **EE** Hoob

4 EN Used capsule container **LT** Panaudotų kapsulių talpa
LV Izlietoto kapsulu konteiners **EE** Kasutatud kapslite mahuti

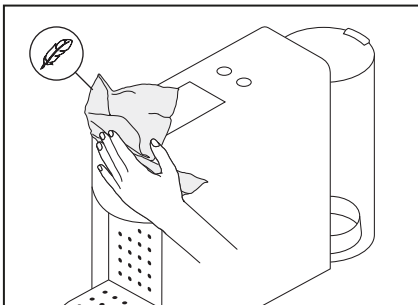
5 EN Cup support **LT** Puodelio pagrindas **LV** Krūzītes paliktnis
EE Tassihoidik

6 EN Drip tray **LT** Lašų surinkimo talpa **LV** Pilienu uztveršanas režģis
EE Tilgaalus

EN FIRST STEPS
LT PIRMIEJI VEIKSMAI
LV PIRMIE SOĻI
EE ENNE KASUTAMIST

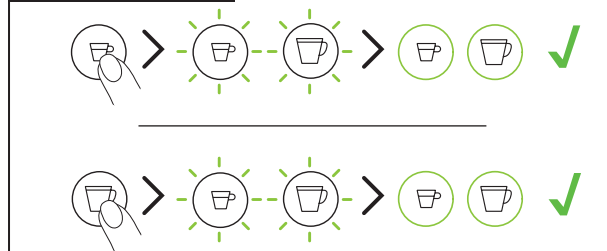


EN REMOVE THE DUST
LT NUVALYKITE DULKES
LV NOŅĒMIET PUTEKĻUS
EE EEMALDAGE TOLM



EN ON / OFF
LT ĮJUNGTI / IŠJUNGTI
LV IESLĒGŠANAS /
IZLĒGŠANAS
EE SISSE-VÄLJANUPP

ON / MARCHÉ



OFF / ARRÊT



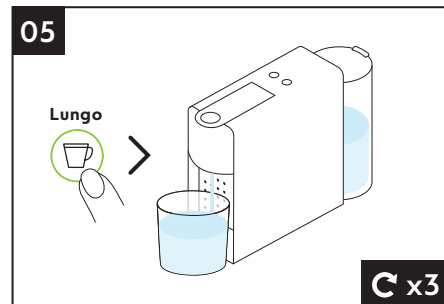
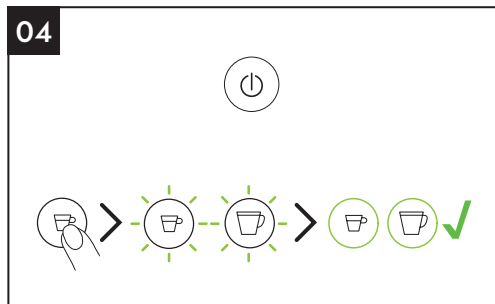
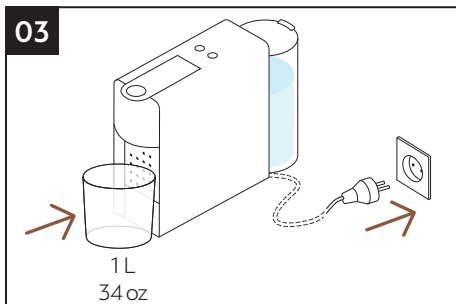
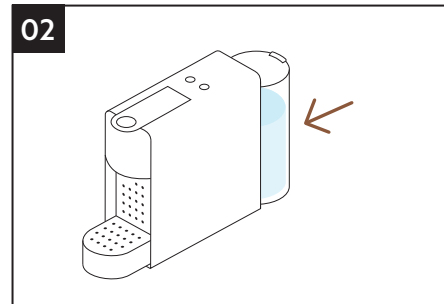
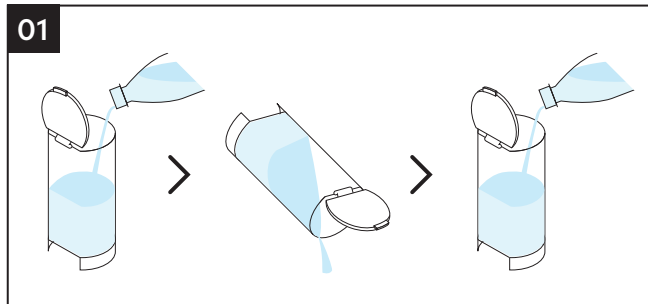
EN Automatic off
after 2 min

LT Automatinis
išjungimas: po 2 min

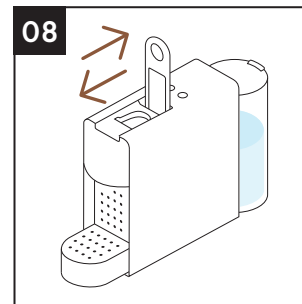
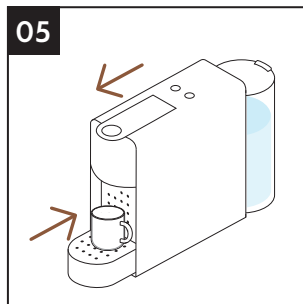
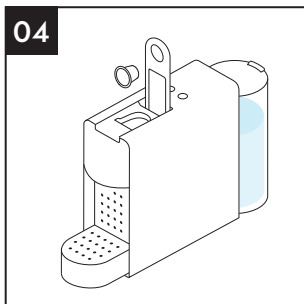
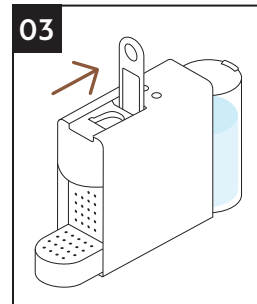
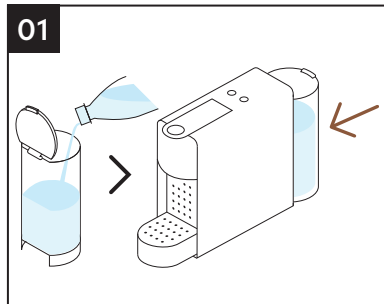
LV Automātiska
izlīgšanās: pēc 2
minūtēm

EE Automaatne
väljalülitus: 2 min
pärast

EN FIRST RINSING
LT PIRMAŠIS PLOVIMAS
LV PIRMĀ SKALOŠANA
EE ESIMENE LÄBIPESEMINE



EN COFFEE PREPARATION
LT KAVOS PARUOŠIMAS
LV KAFIJAS PAGATAVOŠANA
EE KOHVI VALMISTAMINE



EN MAINTENANCE

LT PRIEŽIŪRA

LV APKOPE

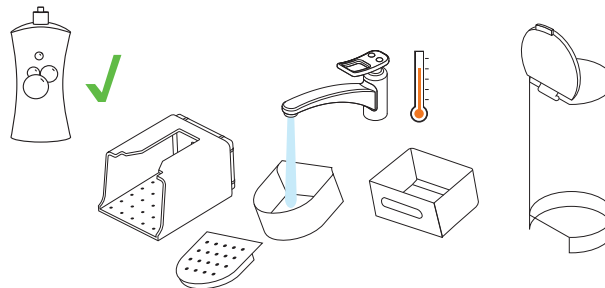
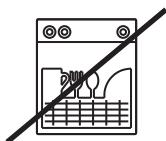
EE HOOLDUS



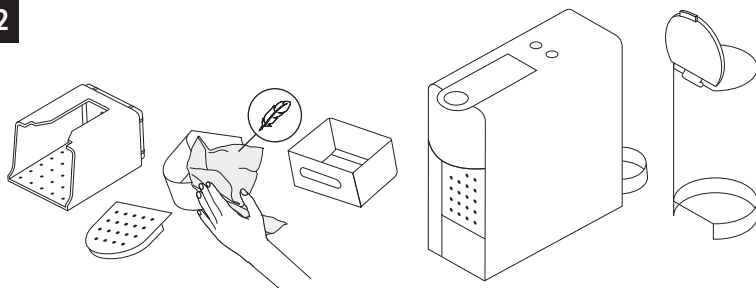
EN CLEANING
LT VALYMAS
LV TĪRĪŠANA
EE PUHASTAMINE



01

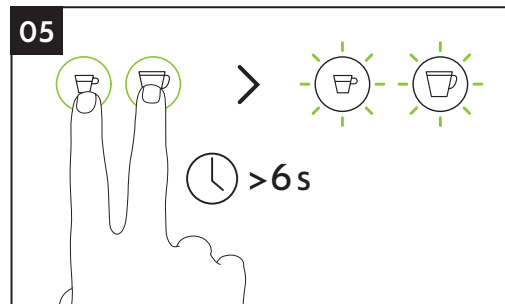
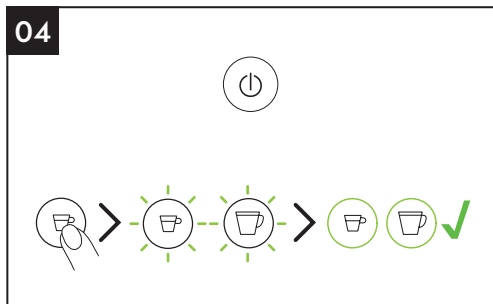
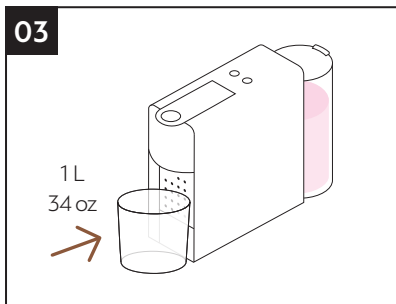
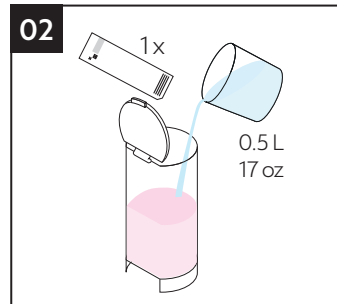
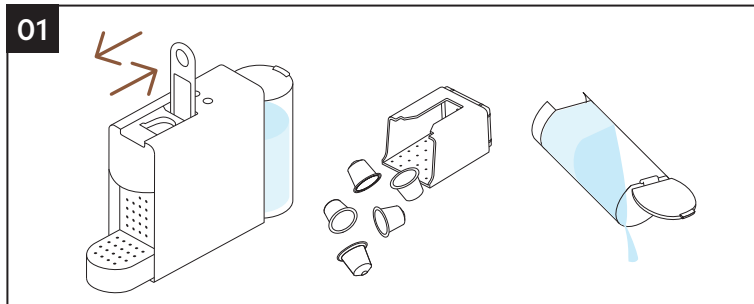


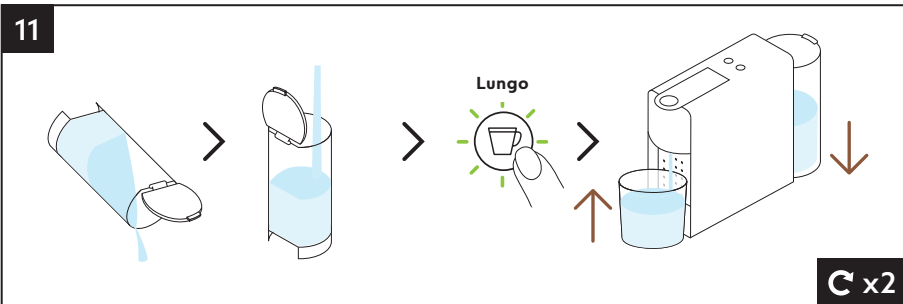
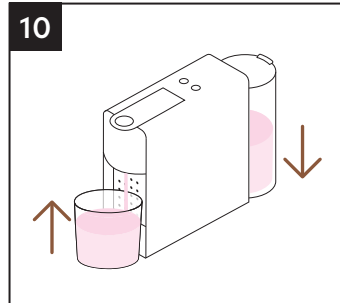
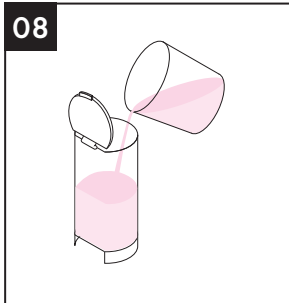
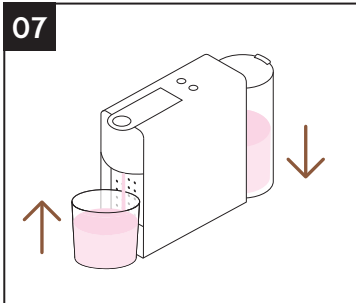
02



EN DESCALING
LT NUKALKINIMAS
LV ATKALĶOŠANA
EE KATLĀKIVI EEMALDAMINE

 15 min





EN SPECIFICATIONS LT SPECIFIKACIJOS LV SPECIFIKĀCIJAS EE TEHNILISED NÄITAJAD



220–240 V, 50–60 Hz, 1200–1310 W

JP: 100 V, 50–60 Hz, 1260 W **TW:** 110 V, 60 Hz, 1170 W **US:** 120 V, 60 Hz, 1255 W
BR/MX: 127 V, 60 Hz, 1330 W **CN:** 220 V, 50 Hz, 1200 W **BR3/KR:** 220 V, 60 Hz, 1200 W



~2.31 kg / 5.1 lbs



0.6 L / 20.3 oz



C: 84 mm / 3.3 in
D: 110 mm / 4.3 in



C: 204 mm / 8 in
D: 205 mm / 8 in



C: 330 mm / 13 in
D: 325 mm / 12.8 in

Nespresso: C30, D30 **Breville:** BEC220 **DeLonghi:** EN85 **Krups:** XN110 **Magimix:** M115

