



**BOSCH**



Tasuta eeliste saamiseks  
registreerige oma uus seade  
MyBoschis.  
[www.bosch-home.ee](http://www.bosch-home.ee)

Kuubikulõikur

**MUZS4CC**

ee Kasutusjuhend

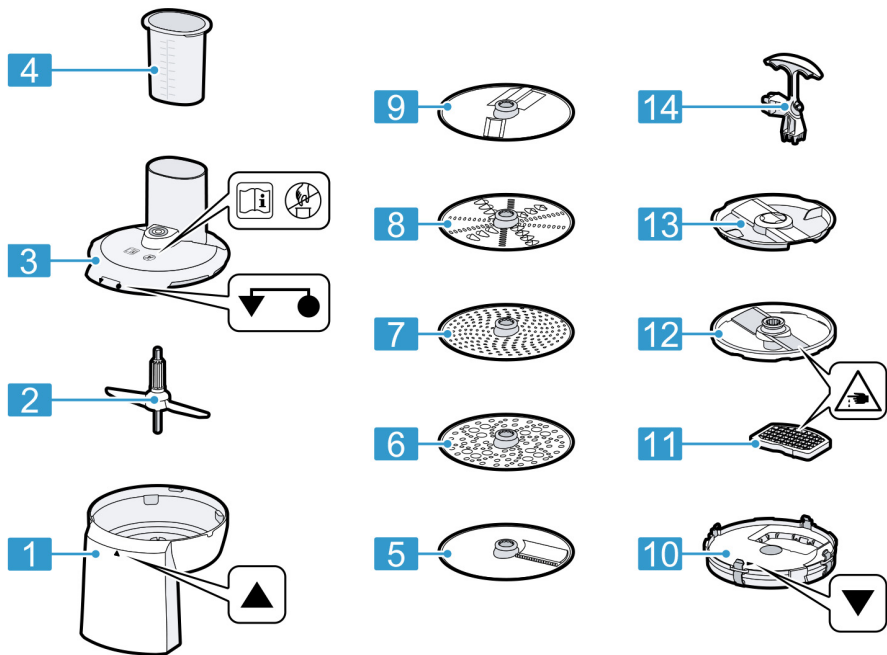




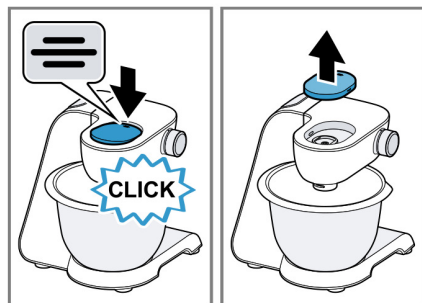
<https://digitalguide.bsh-group.com/?mat-no=8001356732>

Täiendavate kasutajamärkuste vaatamiseks skannige QR-kood või külastage veebisaiti. Lisateavet oma seadme või tarviku kohta leiate siit.

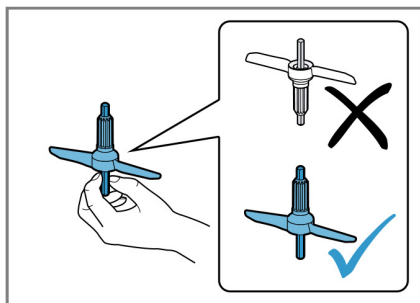
---



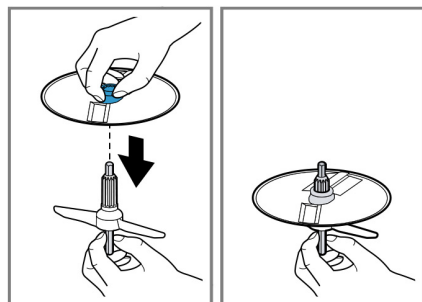
**1**



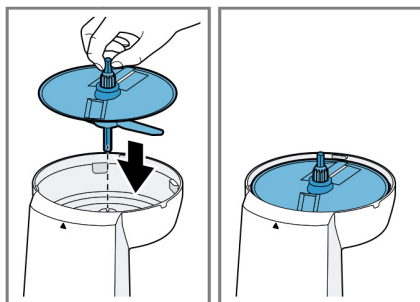
**2**



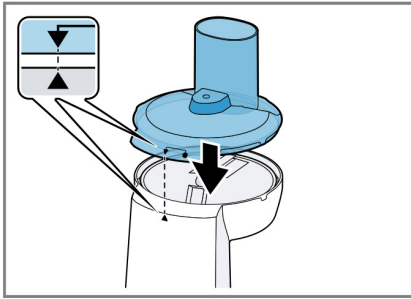
**3**



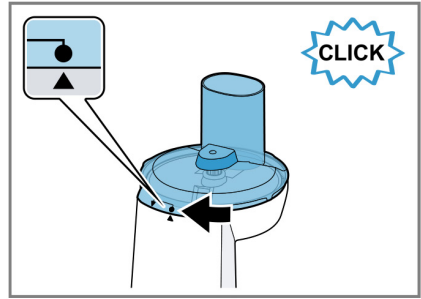
**4**



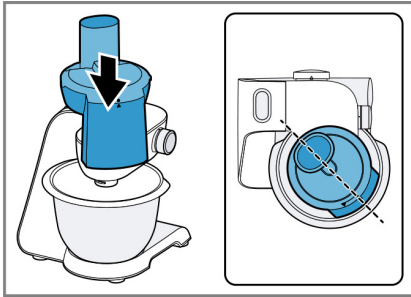
**5**



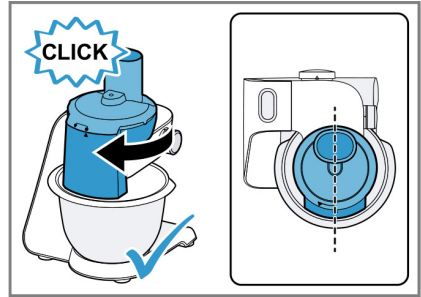
6



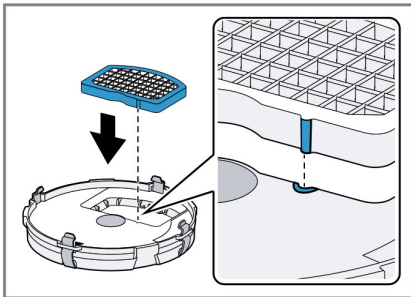
7



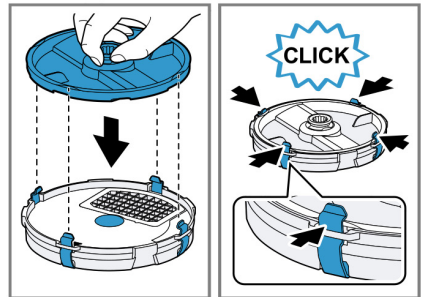
8



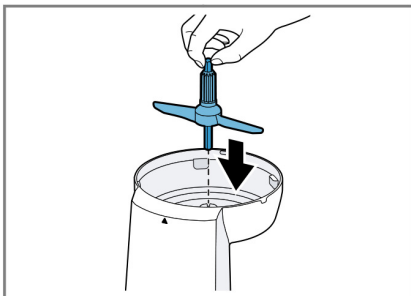
9



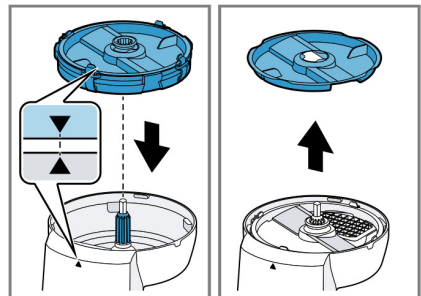
10



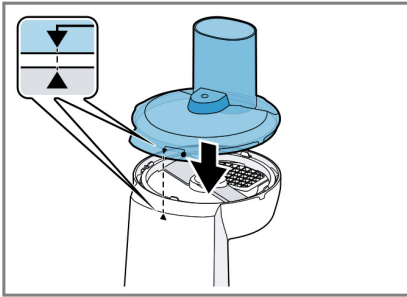
11



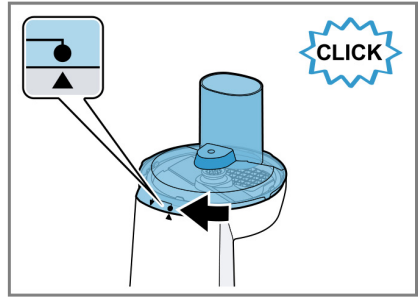
12



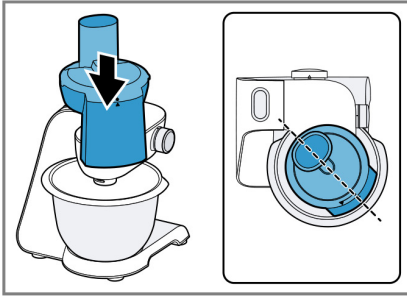
13



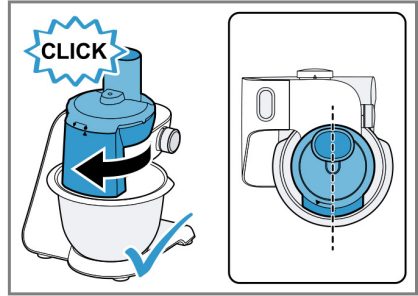
14



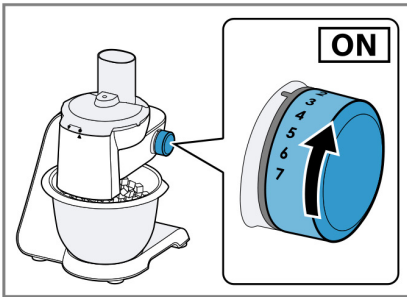
15



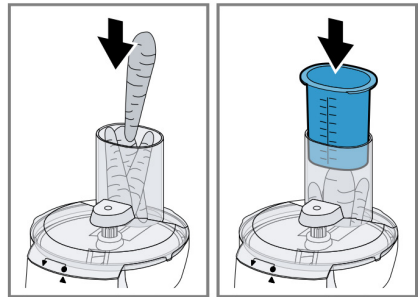
16



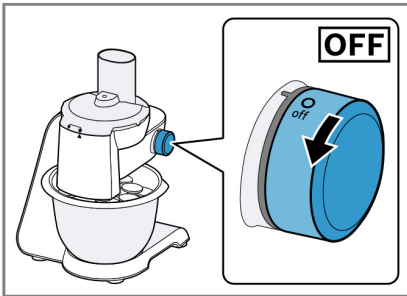
17



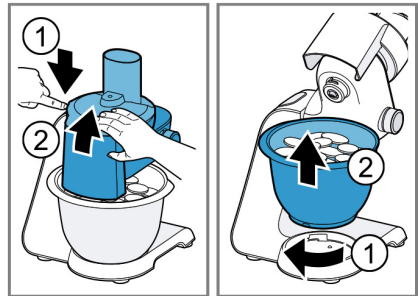
18



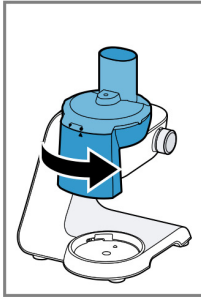
19



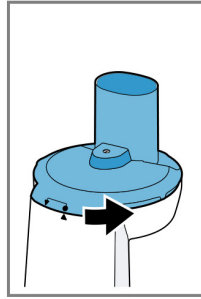
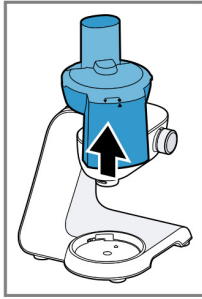
20



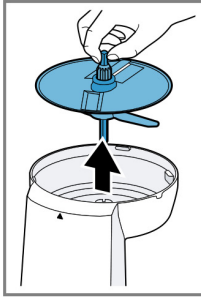
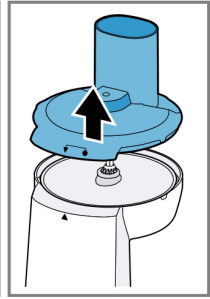
21



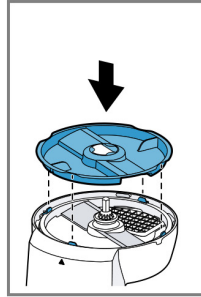
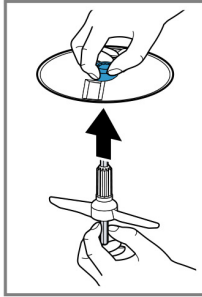
22



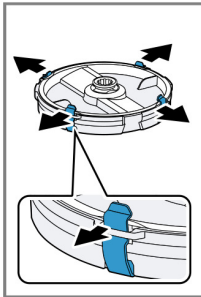
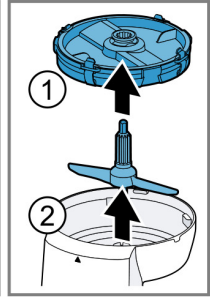
23



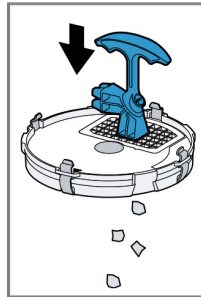
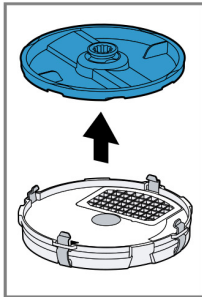
24



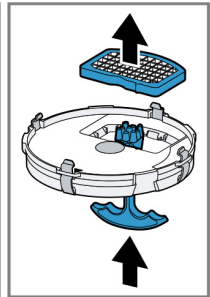
25



26

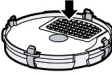



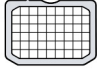



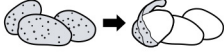


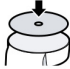

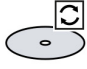


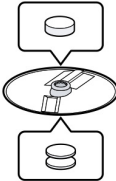
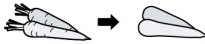


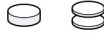




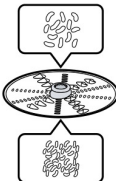






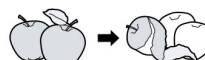

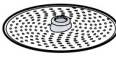







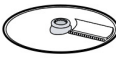






27



	✗	✓	✓	✓	✗
	✓	✓	✓	✓	✓

28

		 <b>MAX</b>	 <b>1-7/M</b>
		1000 g	3
		1000 g	3
		1000 g	5
		1000 g	5

				
			1000 g	7
			1000 g	5
			1000 g	5
			1000 g	5
			1000 g	6
			1000 g	7
			1000 g	6
			1000 g	5
			800 g	7
			1000 g	7
			1000 g	6
			1000 g	6
			1000 g	6
			1000 g	6



## 1 Ohutus

- Lugege seda kasutusjuhendit tähelepanelikult.
- Järgige põhiseadme juhiseid.

Kasutage tarvikuid ainult:

- koos sama seeria köögikombainiga MUM5.
- originaalosade ja -tarvikutega,
- toiduainete lõikamiseks, ribastamiseks ja riivimiseks,
- toiduainete kuubikuteks lõikamiseks.
- ▶ Hoidke lõikeketaid ainult keskel asuvast plastosast.
- ▶ Ärge kunagi puudutage teravaid lõiketeri ega servi paljaste kätega.
- ▶ Hoidke lõikeketast ja lõikevõret ainult plastosast.
- ▶ Ärge kunagi puudutage teravaid lõiketeri ega servi paljaste kätega.
- ▶ Ärge pange sõrmi täitetorusse.
- ▶ Kasutage toiduainete allapoole lükkamiseks täitetorus ainult vajutajat.
- ▶ Ärge kunagi pange tarvikuid kokku põhiseadme peal.
- ▶ Tarvikuid tohib kinnitada ja eemaldada ainult juhul, kui veovõll on seisma jäänud ja seadme pistik on pesast välja tõmmatud.
- ▶ Kasutage tarvikuid ainult juhul, kui need on täielikult kokku pandud.
- ▶ Tarvikuid tohib kasutada ainult ettenähtud töösendis.

## Varalise kahju vältimine

- ▶ Ärge töödelge toiduaineid, mis sisaldavad kõvasid osi (nt kondid).
- ▶ Ärge pange seadme täitetorusse ega korpusse mingeid esemeid (nt puulusikad).
- ▶ Enne kasutamist kontrollige, ega täitetorus ja korpus ole võõrkehki.
- ▶ Ärge suruge vajutajat liigse jõuga.

## Tarvikutega tutvumine

### Ülevaade






→ Joonis 1

1	Korpus
2	Kettahoidik
3	Kaas koos integreeritud täitetoriga
4	Vajutaja ja mõõtekann
5	Köögilijade aasiapäraselt töötlemise ketas <sup>1</sup>

6	Jäme riivimisketas <sup>1</sup>
7	Peen riivimisketas <sup>1</sup>
8	Pööratav ribastusketas – jäme / peen <sup>1</sup>
9	Pööratav viilutusketas - jäme / peen <sup>1</sup>
10	Alusehoidik
11	Väike lõikevõrk
12	Lõikeketas
13	Terakaitse
14	Lõikevõrgu puhastaja



<sup>1</sup> Eritarvik

## Sümbolid

Sümboli	Kirjeldus
	Järgige kasutusjuhendis toodud teavet.
	Ärge pange sõrmi täitetorusse.
	Kuubikulõikuri paigaldamine
	Pange seadmele kaas peale.
	Asendi märgistus korpusel

## Lõikeketaste ülevaade

Nimetus	Kasutamine
Pööratav viilutusketas jäme / peen	Toiduainete lõikamine paksudeks või õhukesteks viiludeks (nt puu- ja köögiviljad). <b>Märgistus:</b> ■ 1 = paksud viilud ■ 3 = õhukesed viilud <b>Märkus:</b> ei sobi kõva juustu, leiva ja šokolaadi töötlemiseks. <b>Nõuanne:</b> keedetud kartulitel tuleb enne töötlemist lasta jahtuda.
	
Pööratav ribastusketas jäme / peen	Toiduainete ribastamiseks jämedalt või peenelt (nt puu- ja köögiviljad või Gouda või Edami juust). <b>Märgistus:</b> ■ 2 = jäme pool ■ 4 = peen pool <b>Märkus:</b> ei sobi pähklite ega kõva juustu (nt Parmesan) töötlemiseks. <b>Nõuanne:</b> pehmet juustu tohib ribastada ainult jämeda küljega.
	
Peen riivimisketas	Toiduainete riivimiseks keskmiselt või peenelt (nt toored kartulid või kõva juust nagu Parmesan). <b>Märkus:</b> ei sobi pehme juustu ja juustulõikude riivimiseks.
	

Nimetus	Kasutamine
Jäme riivimisketas <sup>1</sup>	Toiduainete jämedalt riivimiseks, nt toored kartulid kartulipannkookide tegemiseks.
	
Aasia köögiviljade ketas	Toiduainete lõikamiseks õhukesteks ribadeks (nt puu- ja köögiviljad).
	

## Ülekoormuskaitse

Ülekoormuskaitse kaitseb mootorit ja teisi osi ülekoormusest tulenevate kahjustuste eest.

→ "Veatsing", Lk 10

## Seadme kasutamine

### Üldine teave

Kuubikulõikur sobib alljärgnevate toiduainete kuubikuteks lõikamiseks:

- Toored või küpsetatud köögiviljad (kartulid, porgandid, kurgid, tomatid, paprikad, sibulad).
- Puuviljad (banaanid, õunad, pirnid, virsikud, maasikad, melonid, kiivid).
- Kõva juust, kõvaks keedetud munad või pehme vorst, nt mortadella

Juhised töötlemiseks:

- Ärge töödelge liiga küpseid või mahlasid puu- ja köögivilju.
- Laske toiduainetel enne kuubikuteks lõikamist jahtuda. Nii on neid lihtsam kuubikuteks lõigata.
- Enne töötlemist koorige puuviljad ja eemaldage kivid.
- Tükkide pikkust saab reguleerida vajutajaga suuremat või väiksemat survet avaldades.
- Kuubikulõikur ei sobi väga pehme või vilutatud juustu lõikamiseks (Mozzarella, lambajuust, Gouda, Edam).
- Emmentali jms kõva juustu töötlemisel ei tohi töödeldav kogus ületada 3 kg.
- Ärge töödelge sügavkülmutatud toiduaineid.

**Märkused:**

- Nende juhiste eiramisel võite kahjustada kuubikulõikurit, lõikevõrku ja lõikeketast.
- Me ei võta endale mingit vastutust kahjustuste eest, kui kuubikulõikurit kasutatakse sobimatul otstarbel, seadistatakse ümber või kasutatakse valesti. Samuti ei võta me endale mingit vastutust, kui kahjustused (nt lõiketerade nõriks muutumine või moonduimine) tulenevad sobimatu toitu töötlemisest.

**Lõikaja ettevalmistamine**→ Joonis **2** - **9****Kuubikulõikuri ettevalmistamine**→ Joonis **10** - **17****Toiduainete töötlemine****Nipid**

- Paremaste tulemuste saamiseks töödelge toiduaineid portsjonite kaupa.
- Anumat saab eemaldada ja tühjendada ilma tarvikut eemaldamata.

→ Joonis **18** - **21****Töötlemise lõpetamine**→ Joonis **22** - **27****Puhastamise ülevaade**

Peske kõik seadme osad kohe pärast kasutamist, et toidujäägid neile kinni ei kuivaks.

Siit leiate ülevaate üksikute osade puhastamise kohta.

→ Joonis **28****Näited kasutusviiside kohta**

Järgige tabelis toodud kommentaare ja jooniseid.

→ Joonis **29**→ Joonis **30****Veotsing****Töödeldud toiduained ei lange anuma põhja.**

Väljalaskeava või korpus on blokeeritud.

1. Lõpetage seadme kasutamine ja tõmmake pistik pesast välja.
2. Tarviku äravõtmine.
3. Võtke tarvik koost lahti ja kõrvaldage blokeerimine.

**Lõikeketas ei pöörle, kuigi põhiseade töötab.**

Kaas ei ole korralikult paigaldatud ega lukustunud.

► Kontrollige, kas kaas on õigesti paigaldatud.

Tarvik oli üle koormatud ja kettahoidiku võll murdus kindlaksmääratud murdumispunktis. Kindlaksmääratud murdumispunktiga varuosad ei kuulu garantii alla.

► Uue kettahoidiku saab osta klienditeeninduskeskusest tellimisnumbriga 10039240.

## Kallis klient,

Sõltumata teie elukohast on meie klienditeenindus alati teie käeulatuses ja üks meie hooldustehnikute vastutab just teie piirkonna eest.

### Meie soovitus teile:

Palun kontrollige enne klienditeenindusse helistamist, kas saate oma seadme töös tekkinud häire kõrvaldamisega iseseisvalt hakkama. Nii hoidute kohustusest maksta hooldustehniku visiidist tulenevat väljakutsetasu. Vastavad nõuanded leiате oma seadme kasutusjuhendist.

### Meil on hea meel teid aidata – kiiresti, asjatundlikult ja mõistliku hinnaga!

Meie kvalifitseeritud hooldustehnikud on teie käsutuses igas riigis. Neil on olemas vajalikud originaalvaruosad kõikide seadmete remontimiseks. See säästab aega ja kulutusi.

---

## Rike? See saab kõrvaldatud!

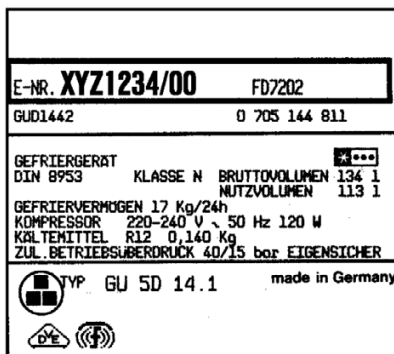
Käesolevas voldikus on toodud klienditeeninduste aadressid ja **telefoninumbrid** riikide kaupa.

### Järgnevate andmete edastamisega saate oma probleemi lahendamist veelgi kiirendada.

Palun edastage meile järgnev info:

1. Oma täpne **aadress ja telefoninumber**
2. Täpne **probleemi kirjeldus**
3. **Ostukuupäev**
4. Tootenumber (**E-number**) tüübisildilt
5. Tootmiskuupäev (**FD-number**) tüübisildilt

### Seadme tüübisildi näide



Vaadake oma seadme kasutusjuhendist, kus asub teie seadme tüübisilt.

Käesolevas voldikus loetletud teeninduskeskused on ette nähtud ainult meie ametlike kohalike edasimüüjate kaudu müüdüd seadmete hooldamiseks ja remontimiseks.

Sellegipoolest püüame me vajadusel hankida varuosi ja sooritada vajalikke remonttöid ka teistes riikides ostetud ning kaudsel teel imporditud seadmetele.

---

## Garantii tingimused

Sellele seadmele antava garantii tingimused määrab kindlaks meie edasimüüja selles riigis, kus seadet müüakse. Täpsemat infot garantii tingimuste kohta saate igal hetkel seadme edasimüüjalt/ kauplusest, kellelt te oma seadme ostsite, või meie ametlikust müügiesindusest teie riigis. Garantiiõuete korral peab esitama ostukviitungi.

Eesti / Estonia  
TEENINDUSKESKUSED

**Eliser OÜ**

Mustamäe tee 24

10621 Tallinn

+372 665 0090

hooldus@eliser.ee

[www.kodumasinatereмонт.ee](http://www.kodumasinatereмонт.ee)

**Rennerki Kaubanduse OÜ**

Remondi küsimustes võite pöörduda üle Eesti asuvatesse Euronicsi kauplustesse.

+372 640 6400

jarelteenindus@euronics.ee

**Varuosade tellimine:** [varuosad@renerk.ee](mailto:varuosad@renerk.ee)

**Kohvisemu Tallinn**

Ainult kohvi- ja teetooted

Tähesaju 9

+372 658 0090

tere@kohvisemu.ee

[www.kohvisemu.ee/kohvimasina-remont](http://www.kohvisemu.ee/kohvimasina-remont)