

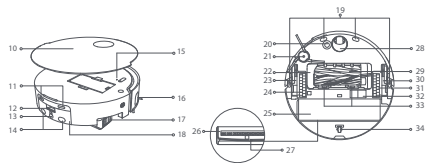
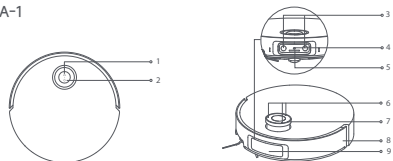
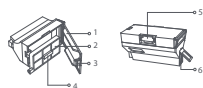
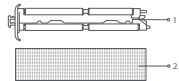
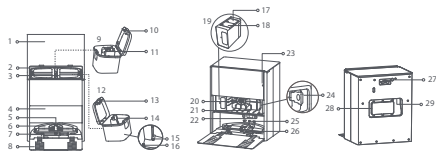
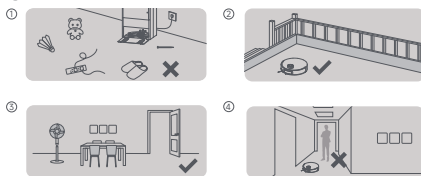
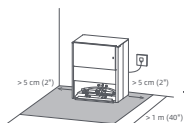
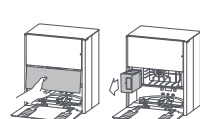
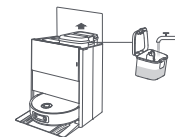
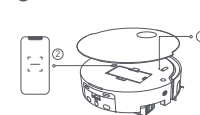
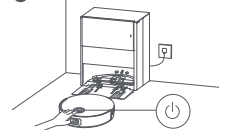
# Dreame Aqua10 Ultra Track

Robottolmuimeja

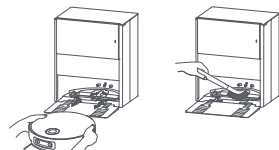
DREAME

The illustrations in this manual are for reference only. Please refer to the actual product.

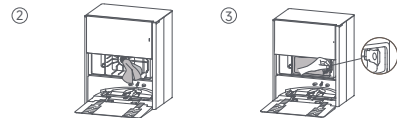
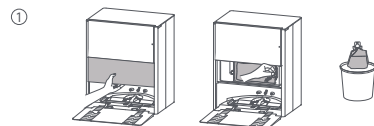


**A A-1****A-2****A-3****A-4****B****C C-1****C-2****C-3****C-4****C-5****C-6****D****E****F F-1****2****3**

F-2



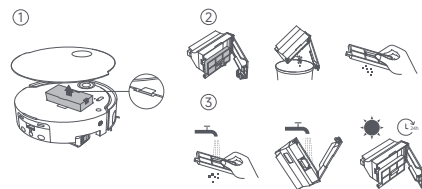
F-3



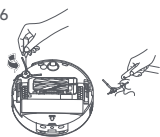
F-4



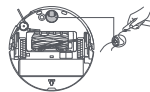
F-5



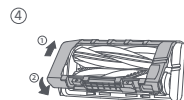
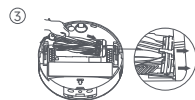
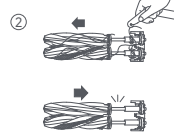
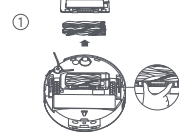
F-6



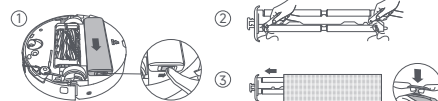
F-7



F-8



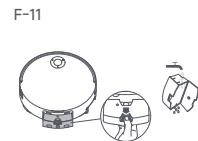
F-9



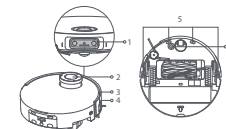
F-10



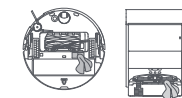
F-11



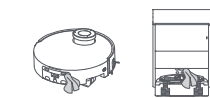
F-12



F-13



F-14



# Contents

<b>ET</b> Kasutusjuhend .....	01
-------------------------------	----

## Ohutusteave

Süttimise või muude vales kasutamisest põhjustatud kehavigastuste vältimiseks lugege kasutusjuhend enne seadme kasutamist tähelepanelikult läbi ja hoidke hilisemaks uuesti läbivaatamiseks kindlas kohas alles.

### Kasutuspiirangud

- Seda toodet ei tohi kasutada alla 8-aastased lapsed ega isikud, kellel on füüsilised, sensoorsed, intellektuaalsed puudused või piiratud kogemused või teadmised ilma vanema või eestkostja järelevalveta, et tagada ohutu kasutamine ja vältida mis tahes riske. Lapsed ei tohi seadet ilma järelevalveta puhastada ega hooldada.
- Seadet võib kasutada ainult koos seadmega kaasas oleva toiteseadmega.
- Seade sisaldab akusid, mida saavad vahetada üksnes vastavate oskustega isikud.
- Puhastage puhastatav ala. Lastel ei ole lubatud seadmega mängida. Veenduge, et lapsed ja lemmikloomad oleksid robotist töötamise ajal ohutus kauguses.
- Ärge paigaldage, laadige ega kasutage seadet pesuruumides ega basseini ümbruses.
- See toode on ainult mõeldud pöranda puhastamiseks kodukeskkonnas. Ärge kasutage seadet õues, pörandast erinevatel pindadel või äri- või tööstuskeskkonnas.
- Veenduge, et seade töötaks õiges keskkonnas õigesti. Vastasel juhul ärge seadet kasutage.
- Kui toitejuhe on kahjustatud, tuleb see asendada spetsiaalse juhtme või komplektiga, mis on saadaval tootjalt või tema teenindusesindajalt.
- Ärge kasutage robotit maapinnast kõrgemal alal, kus puudub kaitsetõke.

## Ohutusteave

- Ärge asetage robotit tagurpidi. Ärge kasutage roboti käepidemena LDSi katet, robotikatet ega kaitserauda.
- Kasutage robotit keskkondades, kus ümbritsev õhutemperatuur on üle 0 °C ja alla 40 °C. Veenduge, et põrandal ei oleks vedelat ega kleepuvat ainet.
- Kahjustuste või lohisemise vältimiseks eemaldage põrandalt kõik lahtised esemed ja eemaldage enne seadme kasutamist puhastusteel olevad kaablid või toitejuhtmed.
- Eemaldage põrandalt haprad või väikesed esemed, et vältida roboti nende vastu põrkamist ja kahjustamist.
- Hoidke juuksed, sõrmed ja muud kehaosad roboti imemisavast eemal.
- Hoidke puhastustööriist lastele kättesaamatus kohas.
- Ärge kasutage seadet ruumis, kus magab imik või laps.
- Ärge asetage lapsi, lemmikloomi ega mingeid esemeid roboti peale, olenemata sellest, kas see seisab või liigub.
- Puhtaveepaaki võib lisada vaid puhast vett ja ametlikult heaks kiidetud puhastusvahendit. Ärge lisage mingeid teisi vedelikke, nagu alkoholi või desinfitseerimisvahendit. Puhastusvahendi ja puhta vee suhet näete puhastusvahendi pudeli pealt. Hoidke puhastusvahendit lastele kättesaamatult.
- Ärge kasutage robotit põlevate asjade puhastamiseks. Ärge kasutage robotit tuleohtlike või põlevate vedelike, söövitavate gaaside ega lahjendamata hapete või lahustite kogumiseks.
- Ärge imege tolmuimejaga kõvasid või teravaid esemeid. Ärge kasutage seadet selliste esemete nagu kivide, suurte paberitükkide või muude asjade kogumiseks, mis võivad seadme ummistada.
- Enne seadme puhastamist või hooldamist tuleb pistik vooluvõrgust eemaldada.

## Ohutusteave

- Ärge pühkige robotit ega tugijaama märja lapiga ega loputage neid ühegi vedelikuga. Pärast pestavate osade puhastamist kuivatage need enne uuesti paigaldamist ja kasutamist täielikult.
- Kasutage seda toodet vastavalt kasutusjuhendis toodud juhiste. Kasutajad vastutavad mis tahes kahju eest, mis on tekkinud selle toote valest kasutamisest.

## Akud ja laadimine

- HOIATUS! Patareide laadimise vastu.
- Ärge kasutage kolmanda isiku akut ega tugijaama. Robotit saab kasutada ainult mudeli RCZE0308 tugijaamaga.
- Ärge püüdke akut või tugijaama ise lahti võtta, parandada ega muuta.
- Ärge asetage tugijaama soojusallika lähedusse.
- Ärge kasutage tugijaama laadimiskontaktide pühkimiseks ega puhastamiseks märga lappi ega märgi käsi.
- Kõrvaldage vanad akud nõuetekohaselt. Mittevajalikud akud tuleb toimetada vastavasse jäätmekäitluskeskusesse.
- Kui toitejuhe saab kahjustada või puruneb, lõpetage kohe toote kasutamine ja võtke ühendust müüjijärgse teenindusega.
- Veenduge, et robot oleks transportimise ajaks välja lülitatud ja võimalusel hoidke seda originaalpakendis.
- Kui robotit pikemat aega ei kasutata, laadige see täielikult täis, seejärel lülitage see välja ning hoidke jahedas ja kuivas kohas. Laadige robotit vähemalt kord 3 kuu jooksul, et vältida aku liigset tühjenemist.

# Ohutusteave

## Laseri ohutusteave

- Selle toote laseriandur vastab IEC 60825-1:2014/EN 60825-1:2014/A11:2021 klassi 1 lasertoodete standardile. Vältige selle kasutamise ajal otsest kontakti silmaga.

1. KLASSI LASERTOODE

TARBIJALASERSEADE

EN 50689:2021



Ainult siseruumides kasutamiseks



Lugege kasutusjuhendit

Dreamer Trading (Tianjin) Co., Ltd. kinnitab käesolevaga, et RLR81CE tüüpi raadioseade vastab direktiivi 2014/53/EL nõuetele. ELi vastavusdeklaratsiooni täisteksti leiata veebilehelt <https://global.dreametech.com>

Üksikasjaliku e-juhendi leiata veebiaadressilt <https://global.dreametech.com/pages/user-manuals-and-faqs>

## A Toote ülevaade

### Robot

#### 1. Dokkimisnupp

- Vajutage, et saata robot tagasi tugijaama
- Lapseluku välja lülitamiseks vajutage ja hoidke 3 sekundit all

#### 2. Toite- ja puhastusnupp

- Sisse- või väljalülitamiseks vajutage ja hoidke 3 sekundit all
- Pärast roboti sisselülitamist vajutage puhastamisega alustamiseks

#### Ringikujuline oleku märgutuli

- Püsiv sinine: puhastamine (peab olema rakenduses lubatud) või puhastus on lõppenud
- Pidev roheline: laadimine
- Vilkuv oranž: viga

#### Oleku märgutulega nupp

- Püsivalt valge: puhastamine või puhastamine lõpetatud
- Hingav valge: laadimine (aku ei ole tühi)
- Püsiv oranž: ooterežiim tühja aku korral või peatatud, kui aku on tühi
- Hingav oranž: laadimine (aku on tühi)
- Vilkuv oranž: viga

#### Märkus.

- Vajutage roboti mis tahes nuppu, et peatada, kui robot puhastab või naaseb laadima.
- Lapseluku saab rakenduse Dreamehome kaudu aktiveerida / välja lülitada.

#### 3. Aktiivne binokulaarne takistuste vältimise andur

4. Punktprojektor
5. LED-lisavalgusti
6. Mikrofonid
7. VersaLift-andur

**Märkus.** VersaLifti andur langeb alla, kui robot on ooterežiimis, laeb tugijaamas või puhastab väikest ruumi. Kui puhastate väikese vahekaugusega alasid, ärge liigutage robotit, kuna see võib mõjutada selle asendit.

8. Põrkeraud
9. Põrkeraua silm
10. Kate
11. Laadimiskontaktid
12. Mustaveepaagi klamber
13. Automaatse veega täitmise ava
14. Ühenduspesad
15. Lähtestamisnupp / WiFi-märgutuli
  - Tehaseseadete taastamiseks vajutage ja hoidke 3 sekundit all
16. Ääreandur
17. Mopikoostu klamber
18. Mustaveepaak
19. Servaandurid
20. Vaibaandur
21. Külgharja pikenduskomplekt
22. Harjakaitse
23. Sissetõmmatav jalg
24. Põhiratas
25. MopExtendi koost
26. Mopikoostu kamber
27. Filter
28. Mitmesuunaline ratas
29. Põhiharjad
30. Sissetõmmatav jalg

31. Põhiratas
32. Automaattühendusava
33. Harjakaitse klambrid
34. Ratas

### Joonis A-1

#### Tolmupaak

1. Tolmupaagi kate
2. Filter
3. Tolmupaagi katteklamber
4. Filtri käepide
5. Tolmukasti klamber
6. Automaattühendusava

### Joonis A-2

#### Mopikoost

1. Mopiklamber
2. Mopp

### Joonis A-3

#### Tugijaam

1. Kate
2. Mustaveepaak
3. Puhtaveepaak
4. Tolmupaagi kate
5. Pesulaua filter
6. Pesulaud
7. Automaattühendusava
8. Kaldtee pikendusplaat
9. Mustaveepaak

10. Veepaagi klamber
11. Ujukpall
12. Puhtaveepaak
13. Veepaagi klamber
14. Veetoru
15. Filter
16. Ujuk
17. Kamber B (multifunktsionaallahuse jaoks)
18. Kamber A (puhastuslahuse jaoks)
19. Automaatne lahustjaoturi moodul – kaheosaline

**Märkus.** Mooduli saab asendada ühe-kambriilise versiooniga, et mahutada suuremat kogust puhastuslahust. Vajaduse korral saate selle osta ametlike kanalite kaudu.

20. Filter
21. Signaaliala
22. Laadimiskontaktid
23. Oleku märgutuli
  - Püsivalt valge: tugijaam on vooluvõrku ühendatud
  - Püsiv oranž: tugijaamas on viga
  - Püsiv sinine: UV-valgus töötab
24. Tolmukoti pesa
25. Automaatne vee lisamise av
26. Kuumutusmoodul
27. Pistik veeühenduskomplekti ühendamiseks automaatseks täitmiseks ja tühjendamiseks

**Märkus.** Veeühenduskomplekt automaatseks täitmiseks ja tühjendamiseks tuleb eraldi osta. (Saadaval ainult teatud piirkondades)

28. Toitejuhtme hoiupesa
29. Toitepistik

#### Joonis A-4

## B Kodu ettevalmistamine

1. Enne puhastamist eemaldage ebastabiilsed, haprad, väärtuslikud või ohtlikud esemed ning pange ära maapinnal olevad kaablid, lapid, mänguasjad, kõvad ja teravad esemed, et vältida nende takerdumist, kriimustamist või ümberlukkamist roboti poolt ja kahju tekitamist.
2. Enne puhastamist asetage trepi äärde füüsiline tõke, et tagada roboti turvaline ja sujuv töö.
3. Avage puhastatava ruumi uks ja asetage mööbel õigesti kohta, et ruumi oleks rohkem.
4. Et robot ei tunneks ära puhastamist vajavad alad, ärge seiske roboti, läve, koridori ega kitsaste kohtade ees.

#### Märkus.

- Kui kasutate robotit esimest korda, jälgige seda puhastamise ajal, et võimalikud takistused õigeaegselt eemaldada.
- LED-lisavalgusti pakub lisavalgustust nõrgalt valgustatud keskkondades.
- Ärge imege tolmuimejaga kõvasid esemeid, nagu kivid, teraskuulid ja mänguasjade osad, ega teravaid esemeid, nagu ehitusjäämed, klaasikillud ja naelad, vastasel juhul võib see põrandat kriimustada.

## C Enne kasutamist

1. Asetage tugijaam oma kohale ja ühendage vooluvõrku

Paigaldage tugijaam kohta, mis on võimalikult avatud ja hea WiFi-signaaliga. Jätke piisavalt ruumi, nagu joonisel näidatud, ja eemaldage kõik objektid varjutatud alalt. Ühendage toitejuhe tugijaama ja pistikupesaga.

#### Märkus.

- Sisestage toitejuhe kindlalt ülespoole, kuni märgutuli süttib.
- Veenduge, et ükski objekt signaaliala ei blokeeriks.
- Puitpõrandate või vaipade niisutamise vältimiseks on soovitatav tugijaam asetada plaat- või marmorpõrandale.

2. Paigaldage kaldtee pikendusplaat

#### Märkus.

- Enne kasutamist veenduge, et pesulaua filter oleks oma kohale paigaldatud.
- Pesulauafiltri saab rutiinse hoolduse käigus puhastamiseks eemaldada.

3. Eemaldage roboti kaitsed

4. Ühendage robot tugijaamaga

Vajutage ja hoidke roboti toitenuppu 3 sekundit, et see sisse lülitada. Asetage robot tugijaama nii, et mopikoost on pesulaua poole. Seejärel kuulete häälteadet, kui robot on edukalt tugijaamaga ühenduse loonud. Kui robot on täielikult laetud, jäävad roboti ja tugijaama oleku märgutuled 10 minutiks põlema, seejärel need tuhmuvad.

**Märkus.** Enne esimest kasutamist on soovitatav robot täielikult laadida. Kui robotit ei õnnestu pärast aku tühjenemist sisse lülitada, ühendage robot laadimiseks jaamaga käsitsi.

#### 5. Lisage puhastus- ja lemmikloomalõhnalahus

(1) Eemaldage tolmupaagi kate ja tõmmake automaatse lahusedosaatori moodul välja.

(2) Avage mooduli ülemised kaaned. Lisage puhastuslahus kambrisse A ja lemmikloomalõhna eemalduslahus kambrisse B.

(3) Sulgege mooduli kaaned, pange see tagasi tugijaama ja seejärel paigaldage tolmupaagi kate. Lahus lisatakse töötamise ajal automaatselt.

① Sektsioon A: puhastusvahend

② Sektsioon B: lemmikloomalõhna eemalduslahus

**Märkus.**

- Tõrgete vältimiseks ärge vahetage ega segage sektsioonides puhastusvahendeid.
- Automaatne lahustajaoturi moodulit saab kasutamiseks täita. Rikete vältimiseks ärge lisage muud vedelikku peale heakskiidetud ainete.
- Paigaldage automaatne lahustajaoturi moodul, kuni see oma kohale klõpsatab.

#### 6. Lisage puhtaveepaaki vett

Võtke tugijaamast puhtaveepaak välja ja täitke paak puhta veega. Seejärel pange see tagasi tugijaama.

**Märkus.** Ärge lisage veepaaki kuuma vett, kuna see võib põhjustada paagi deformeerumist.

### Joonis C-1 – C-6

## D Rakendusega Dreamehome ühenduse loomine

#### 1. Laadige alla rakendus Dreamehome

Eemaldage roboti kate ja skannige robotil QR-koodi või leidke rakendustepoest „Dreamehome“, et rakendus alla laadida ja installida.

**Märkus.**

- Toetatud on ainult 2,4 GHz WiFi.
- Rakenduse tarkvaras tehtud täiustuste tulemusel võivad tegelikud toimingud olla selles juhendis jagatud juhistest erinevad. Järgige juhiseid olemasoleva rakenduse versiooni alusel.

#### 2. Seadme lisamine

Avage Dreamehome äpp, puudutage valikut „Scan QR code to connect“ (Skanni ühendamiseks QR-kood) ja skannige seadme lisamiseks sama QR-koodi robotil uuesti. Järgige Wi-Fi-ühenduse lõpuleviimiseks juhiseid.

**Märkus.**

- Kui soovite WiFi lähtestada, korrake sammu 2 ja seejärel järgige WiFi-ühenduse lõpetamiseks juhiseid.
- Pärast seadme edukat koduse WiFi-võrguga ühendamist proovib see võrguühenduse katkestuste (nt tasumata arved või elektrikatkestused) korral pidevalt uuesti ühendust luua, et tagada võrguühenduse taastumisel sujuv kasutamine.
- Seadme WiFi-võrgust lahtiühendamiseks vajutage ja hoidke 3 sekundit all roboti Lähtestamisnuppu.

① WiFi-märgutuli

- Vilgub aeglaselt: pole ühendatud
- Kiire vilkumine: ühendamine
- Põleb: ühendatud

② QR-kood

## E Kasutamine

### Sisse/välja lülitamine

Roboti sisse lülitamiseks vajutage ja hoidke toitenuppu 3 sekundit all. Toite märgutuli jääb põlema. Või asetage robot tugijaama, joondades selle laadimiskontaktid tugijaama omadega ning seejärel lülitub robot automaatselt sisse ja alustab laadimist. Roboti väljalülitamiseks viige robot tugijaamast eemale ja hoidke toitenuppu 3 sekundit all.

### Kiire kaardistamine

Pärast võrgu esmakordset seadistamist järgige kaardi kiireks loomiseks rakenduse juhiseid. Robot hakkab kaardistama ilma puhastamata. Kui robot naaseb tugijaama, on kaardistamine lõpetatud ja kaart salvestatakse automaatselt.

## Paus/unerežiim

Kui robot töötab, vajutage selle peatamiseks mis tahes nuppu.

Kui robot on peatatud rohkem kui 10 minutit, lülitub see automaatselt puhkerežiimi. Kõik roboti märgutuled kustuvad. Vajutage robotil mis tahes nuppu või kasutage roboti äratamiseks rakendust.

**Märkus.** Kui robot peatatakse ja asetatakse tugijaama, siis praegune puhastusprotsess lõpeb.

## Puhastamise automaatne jätkamine

Kui akutase on liiga madal, naaseb robot automaatselt tugijaama laadima. Pärast aku sobiva tasemeni laadimist jätkab robot lõpetamata puhastustoiminguid.

**Märkus.** Selle funktsiooni kasutamiseks lubage see rakenduses.

## Mitte segada: DND-režiim

Kui robot on seatud režiimile Mitte segada (DND), ei võimaldata robotil puhastamist jätkata. DND-režiim on tehases vaikimisi keelatud. Rakenduse abil saate lubada DND-režiimi või muuta DND perioodi. DND periood on vaikimisi 22:00–8:00.

**Märkus.**

- Plaanilised koristustööd tehakse DND perioodid õigeaegselt.
- Robot jätkab puhastamist pärast DND perioodi möödumist sealt, kus see pooleli jäi.

## Roboti taaskäivitamine

Kui robot lakkab reageerimast või seda ei saa välja lülitada, vajutage ja hoidke toitenuppu 10 sekundit all, et see jõuliselt välja lülitada. Seejärel vajutage ja hoidke toitenuppu 3 sekundit all, et robot uuesti sisse lülitada.

## Tolmuimemine ja mopipesu

**Märkus.** Roboti esmakordsel kasutamisel on robot vaikimisi režiimis „Vacuum and Mop”. Puhastusrežiimi reguleerimiseks minge rakenduses puhastusrežiimi sätetesse ja valige järgmiste kolme lisavaliiku hulgast:

- ① Mopipesu pärast tolmuimemist
- ② Tolmuimemine
- ③ Mopipesu

### 1. Puhastamise alustamine

Vajutage robotil olevat toitenuppu või kasutage rakendust, et robot tugijaamast käivitada. Seejärel planeerib robot optimaalse puhastusmarsruudi ja täidab koostatud kaardi põhjal koristusülesande.

**Märkus.**

- Tagamaks, et robot naaseb pärast puhastamist taas tugijaama, on soovitatav panna robot alustama tugijaamast.
- Moppi puhastatakse enne, kui robot pesema hakkab – oodake kannatlikult.
- Ärge liigutage töötamise ajal tugijaama, puhta vee paaki, kasutatud vee paaki ega pesulaua filtrit.
- Põletamise vältimiseks ärge puudutage vee väljalaskeava või küttemoodulit, kui tugijaam töötab.

### 2. Automaatne mopipesu

Puhastamisel naaseb robot automaatselt tugijaama, et pesta moppi, lähtudes rakenduses määratud mopi puhastussagedusest. Tugijaam täidab automaatselt roboti veepaagi ja robot jätkab puhastamist.

### 3. Tühjendage tolmupaak automaatselt ning peske ja kuivatage mopp

Kui robot on puhastustoimingu lõpetanud ja naaseb tugijaama laadima, tühjendab tugijaam automaatselt tolmupaagi ning seejärel peseb ja kuivatab mopi.

**Märkus.**

- Kui automaatse tühjendamise funktsioon on rakenduses välja lülitatud, ei tühjenda tugijaam tolmukasti automaatselt.
- Tugijaam tühjendab tolmukasti vastavalt rakenduse seadistusele.

### 4. Mustaveepaagi puhastamine

Kui robot on oma ülesande täitnud, puhastage ebameeldiva lõhna vältimiseks mustaveepaaki.

## F Jooksev hooldus

### Osad

Roboti heas seisukorras hoidmiseks on soovitatav rutiinse hoolduse jaoks vaadata rakenduses lisatarvikute kasutamist või järgmist tabelit.

Osa	Hooldussagedus	Asendusperiood
Mustaveepaak	Pärast igat kasutuskorda	/
Puhtaveepaak	Kord 2 nädala jooksul	
Põhiharjad		Iga 6–12 kuu tagant
Tolmukasti filter		Iga 3–6 kuu tagant
Külghari		
Pesulaua filter	Iga 1–2 kuu tagant	/
Pesulaua kuumutusmoodul	Iga 6 kuu tagant	/
Tugijaama signaaliala	Kord kuus	/
Laadimiskontaktid		
Automaatne tühjendusventiil		
Mitmesuunaline ratas		
Ratas		
Ääreandur		


Osa	Hooldussagedus	Asendusperiood
VersaLift-andur	Kord kuus	/
Vaibaandur		
Servaandurid		
Pörkeraua silm		
Pörkeraud		
Roboti automaatse veega täitmise ava		
Roboti alaosa	Puhastage vastavalt vajadusele	/
Tolmupaak		
Põhirattad		
Sissetõmmatavad jalad		
Mustaveepaak		
Mopikoostu kamber	/	Iga 2–4 kuu tagant
Tolmukott		Iga 1–3 kuu tagant
Mopp		

Märkus. Hoolduse ja vahetamise sagedus sõltub praegusest kasutusest. Kui eriolukordade tõttu tekib erand, on soovitatav viivitamatult hooldada või asendada.

## Pesulaua filter

1. Võtke robot välja ja eemaldage pesulaua filter, kuni mopi puhastamine on lõppenud.

**Märkus.** Pesulaua küttemoodul võib säilitada jääksoojust. Põletuste vältimiseks olge pesulaua filtri eemaldamisel ettevaatlik.

2. Loputage pesulaua filtrit puhta veega, pühkige see puhtaks ja seejärel paigaldage see uuesti pesulaua külge.
3. Kasutage rakendust või vajutage nuppu , et robot tugijaama tagasi viia, või pange robot käsitsi tagasi.

### Joonis F-1

## Pesulaua kuumutusmoodul

Kasutamise ajal võib pesulaua kuumutusmoodulile tekkida katlakivi. Katlakivi eemaldamiseks valage puhastusmooduli pinnale väike kogus valget äädikat (5% äädikhape) ja puhastage pinda sobiva vahendiga.

**Märkus.**

- Põletuste vältimiseks oodake enne puhastamist, kuni küttemooduli pind on toatemperatuurini jahtunud.
- Samuti võib kasutada sobivat katlakivieemaldajat, järgides sellega kaasas olevaid kasutusjuhiseid.
- Võimalike rikete vältimiseks ärge lisage valget äädikat või katlakivieemaldajat otse puhtaveepaaki.
- Ärge kasutage kuumutusmooduli puhastamiseks teravaid tööriistu ega söövitavaid vedelikke, nagu vesinikloriidhapet.

### Joonis F-2

## Tolmukott

1. Eemaldage tolmupaagi kate ja visake tolmukott ära.
- Märkus.** Käepidet ülespoole tõmmates suletakse kott, et vältida tolmu ja prahi kogemata väljakukkumist.
2. Eemaldage tolm ja praht filtrilt kuiva lapiga.
3. Paigaldage uus tolmukott.
4. Paigaldage tolmupaagi kate tagasi.

### Joonis F-3

## Mustaveepaak

1. Eemaldage mustaveepaak, avage selle kaas ja valage must vesi välja.
2. Loputage mustaveepaaki puhta veega ja kasutage paagi siseseina puhastamiseks sobivat vahendit.

**Märkus.** Ujukpall mustaveepaagis on liikuv osa. Selle kahjustamise vältimiseks ärge rakendage puhastamisel liigset jõudu.

### Joonis F-4

## Tolmukast ja filter

1. Eemaldage roboti kaas ja vajutage tolmukasti eemaldamiseks tolmukasti klambrit.
2. Avage tolmupaagi kaas, eemaldage filter ja tühjendage tolmupaak. Mustuse eemaldamiseks koputage õrnalt kastu filtrikorvi.

**Märkus.** Ärge püüdke filtrit kahjustuste vältimiseks puhastada harja, sõrme või teravate esemetega.

3. Loputage tolmukasti ja filtrit veega ning kuivatage need enne uuesti paigaldamist täielikult.

**Märkus.**

- Loputage tolmukasti ja filtrit ainult puhta veega. Ärge kasutage pesuainet.
- Kasutage tolmukasti ja filtrit ainult siis, kui need on täiesti kuivad.

### Joonis F-5

## Külghari

Keerake külghari krivikeerajaga lahti, puhastage hari karvadest ja keerake see seejärel tagasi.

### Joonis F-6

## Mitmesuunaline ratas

**Märkus.**

- Kasutage mitmesuunalise ratta telje ja rehvi eraldamiseks tööriista, näiteks väikest krivikeerajat. Ärge kasutage liigset jõudu.
- Loputage mitmesuunalist ratas voolava vee all ja pange see pärast täielikku kuivamist tagasi.

### Joonis F-7

## Põhiharjad

1. Vajutage harjakaitse klambreid sissepoole, et eemaldada harjakaitse, ja tõstke harjad robotist välja.

2. Tõmmake harjad välja, nagu joonisel näidatud. Kasutage harjade külge takerdunud karvade eemaldamiseks sobivat vahendit. Pärast puhastamist lükake harjad tugevalt põhiharjahoidikusse, kuni need oma kohale klõpsavad.

**Märkus.** Vigastuste vältimiseks olge põhiharjade väljatõmbamisel ettevaatlik.

3. Sisestage põhiharja hoidik piludesse kaldsuunas nii, et nooled oleks suunaga ülespoole.
4. Joondage harjakaitse esiots piluga, sisestage see kaldsuunas allapoole ja seejärel vajutage oma kohale.

#### Joonis F-8

#### Mopikoost

1. Mopikoostu eemaldamiseks vajutage ja libistage mopikoostu klambrit näidatud nurga all.
2. Eemaldage mopp kambri küljest ja kasutage sobivat tööriista, et eemaldada klambri külge takerdunud karvad.
3. Paigaldage uus mopp kronsteini külge, veendudes, et see oleks oma kohal. Seejärel vajutage mopikoostu klambrit mopi kinnitamiseks kindlalt.
4. Lükake mopikoost tagasi sahtlisse, kuni see sobitub pesasse ja klõpsab oma kohale.

**Märkus.** On normaalne, et pesa pöörleb paigaldamise ajal automaatselt.

#### Joonis F-9

#### Mopikoostu kamber ja filter

Eemaldage mopikoostu robotist. Puhastage ummistumise vältimiseks mopikoostu sahtel ja filter.

- ① Mopikoostu kamber
- ② Filter

#### Joonis F-10

#### Mustaveepaak

1. Mustaveepaagi eemaldamiseks vajutage selle klambrit.
2. Avage mustaveepaagi kaas ja valage kasutatud vesi välja. Seejärel loputage paaki puhta veega ja kuivatage see enne robotisse tagasi paigaldamist.

#### Joonis F-11

#### Roboti andurid

Pühkige roboti andureid pehme ja kuiva lapiga, nagu on näidatud joonisel:

1. Pörkeraua silm
2. VersaLift-andur
3. Ääreandur
4. Pörkeraud
5. Servaandurid
6. Vaibaandur

**Märkus.** Märg lapp võib kahjustada tundlikke elemente robotis ja tugijaamas. Kasutage puhastamiseks kuiva lappi.

#### Joonis F-12

#### Automaatne tühjendusventiil

Puhastage roboti ja tugijaama automaattühjendusavasid pehme ja kuiva lapiga.

#### Joonis F-13

#### Laadimis pistikud ja signaaliala

Puhastage laadimis pistikuid ja signaaliala pehme ja kuiva lapiga.

#### Joonis F-14

#### Aku

Robot sisaldab suure jõudlusega liitiumioonakut. Aku optimaalse toimimise säilitamiseks veenduge, et aku oleks igapäevaseks kasutamiseks korralikult laetud. Kui robotit pikemat aega ei kasutata, lülitage see välja ja pange ära. Ületühjenemisest tulenevate kahjustuste vältimiseks laadige robotit vähemalt kord 3 kuu jooksul.


## Tõrgete kõrvaldamine

Probleem	Lahendus
Robot ei hakka tööle.	<ul style="list-style-type: none"> <li>Aku pole piisavalt laetud. Laadige robotit tugijaamas ja proovige uuesti.</li> <li>Aku temperatuur on liiga madal või liiga kõrge. Soovitatav on kasutada seadet temperatuurivahemikus 0–40 °C (32–104 °F).</li> </ul>
Robot ei lae.	<ul style="list-style-type: none"> <li>Tugijaama ei ole vooluvõrku ühendatud, veenduge, et selle toitejuhtme mõlemad otsad oleks õigesti ühendatud.</li> <li>Kontakt tugijaama laadimispistikute ja roboti vahel on halb – puhastage laadimispistikuid.</li> <li>Kontrollige ega roboti pistikul ei ole võõrkehi ja olemasolul eemaldage need.</li> </ul>
Robot ei saa WiFi-ga ühendust.	<ul style="list-style-type: none"> <li>Wi-Fi-võrgu parool on vale. Veenduge, et Wi-Fi-võrgu ühendamiseks kasutatav parool on õige.</li> <li>Robot ei toeta 5 GHz WiFi-ühendust. Veenduge, et robot oleks ühendatud 2,4 GHz WiFi-ühendusega.</li> <li>Wi-Fi-signaal on nõrk. Veenduge, et robot on hea Wi-Fi-leviga piirkonnas.</li> <li>Robot ei pruugi olla konfigureerimiseks valmis. Väljuge rakendusest ja avage rakendus uuesti ning proovige seejärel vastavalt juhistelet veel üks kord.</li> </ul>

Probleem	Lahendus
Robot ei leia tugijaama ega saa sinna naasta.	<ul style="list-style-type: none"> <li>Laadimiseks naasmise marsruut on blokeeritud, nt üks on suletud.</li> <li>Tugijaam on vooluvõrgust lahti ühendatud või seda on liigutatud, kui robotit sellele ei ole. Ühendage tugijaam vooluvõrku või asetage robot laadimiseks tugijaama.</li> <li>Tugijaama ümber on liiga palju takistusi. Asetage tugijaam avatud alale.</li> <li>Roboti liigutamine võib põhjustada selle enda positsioneerimist ja kui ümberpaigutamine nurjub, loob see kaardi uuesti. Kui robot on tugijaamast liiga kaugel, ei pruugi see olla võimeline ise automaatselt tagasi pöörduma. Sel juhul peate roboti käsitsi tugijaama panema.</li> <li>Tolmu või prahi eemaldamiseks pühkige tugijaama signaaliala.</li> </ul>
Robot jääb tugijaama ette kinni ega saa sinna naasta.	<ul style="list-style-type: none"> <li>Kontrollige, kas tugijaama mõlemal küljel või ees on piisavalt ruumi, et vältida roboti blokeerimist.</li> <li>Robot võib libiseda, kui tugijaama ees olev põrand on liiga märg. Kui jah, eemaldage liigne vesi enne uuesti proovimist.</li> <li>Soovitatav on viia tugijaam teise kohta ja uuesti proovida.</li> <li>Veenduge, et kaldtee pikendusplaat oleks korralikult paigaldatud.</li> </ul>

## Tõrgete kõrvaldamine

Probleem	Lahendus
Robot ei lülitu välja.	<ul style="list-style-type: none"> <li>Laadimise ajal ei saa robotit välja lülitada. Soovitatav on viia robot tugijaamast eemale ning seejärel vajutada ja hoida toitenuppu 3 sekundit all, et see välja lülitada.</li> <li>Kui robotit ei saa sammu 1 täitmisega välja lülitada, vajutage ja hoidke toitrnuppu 10 sekundit all, et robot sunniviisiliselt välja lülitada. Probleemi püsides võtke ühendust müüjijärgse teenindusega.</li> </ul>
Laadimiskiirus on aeglane.	<ul style="list-style-type: none"> <li>Kui aku on tühi, kulub roboti täislaadimiseks umbes 4,5 tundi.</li> <li>Kui kasutate robotit temperatuuril väljaspool määratud vahemikku, aeglustub laadimiskiirus automaatselt, et pikendada aku kasutusiga.</li> <li>Nii roboti kui ka tugijaama laadimispiistikud võivad olla määrdunud – pühkige neid kuiva lapiga.</li> </ul>
Müra roboti töötamise ajal suureneb.	<ul style="list-style-type: none"> <li>Kontrollige ega tolmuakasti filter pole ummistunud. Kui jah, siis puhastage või asendage see.</li> <li>Põhiharjade või tolmupeaagi vahele võis sattuda kõva ese. Kontrollige ja eemaldage kõik kõvad esemed.</li> <li>Põhiharjad või külghari võisid millessegi takerduda. Kontrollige ja eemaldage kõik võõrkehad.</li> <li>Valige tolmuimeemisrežiimiks Standard või Quiet (Vaikne).</li> </ul>

Probleem	Lahendus
Robot liigub määratud marsruuti järgimata.	<ul style="list-style-type: none"> <li>Esemed, nagu juhtmed või sussid, tuleks enne roboti kasutamist ära panna.</li> <li>Märjal libedal pinnal töötamine põhjustab põhiratta libisemist. Enne roboti kasutamist tuleks märjad kohad ära kuivatada.</li> <li>Pühkige robotil olevat pörkeraua silma puhta pehme lapiga, et hoida need puhtana ja takistusteta.</li> </ul>
Robot soovib ruume koristada.	<ul style="list-style-type: none"> <li>Veenduge, et puhastatavate ruumide ukсед oleksid avatud.</li> <li>Koristatava ruumi ees olev koht võib olla märg ja libe, mistõttu robot libiseb ja töötab ebatavaliselt. Enne roboti kasutamist tuleks põrand kuivatada.</li> </ul>
Robot ei jätka pärast laadimist puhastamisega.	<ul style="list-style-type: none"> <li>Veenduge, et robot ei oleks seadistatud režiimile Mitte segada (DND), mis takistab sellel puhastamisega jätkamast.</li> <li>Robot ei jätka puhastamist pärast seda, kui asetate roboti käsitsi tugijaama või saadate roboti rakenduse või nupu  kaudu laadima.</li> </ul>

## Tõrgete kõrvaldamine

Probleem	Lahendus
Jaam ei saa tolmukasti automaatselt tühjendada.	<ul style="list-style-type: none"> <li>• Kontrollige, kas tolmupaagis olev tolmukott on täis.</li> <li>• Kui tolmukott ei ole täis, kontrollige ega roboti, tugijaama või tolmukasti automaattühendusavade juures ei ole takistusi. Takistuste olemasolul kõrvaldage blokeering.</li> </ul>
Veetase pesulauas pole normipiires.	<ul style="list-style-type: none"> <li>• Kontrollige, kas mustaveepaagi tihend on lahti või pole õigesti paigaldatud, ja vastasel juhul paigaldage see käsitsi. Probleemi püsides võtke ühendust müügijärgse teenindusega.</li> <li>• Vajutage mustaveepaaki õrnalt alla, veendumaks, et see on õigesti paigaldatud.</li> <li>• Eemaldage pesulaua filter ja kontrollige ega kanalisatsioonitoru ava pole ummistunud, ja puhastage see.</li> <li>• Kontrollige puhastusvahendit. Ärge lisage muud vedelikku peale heakskiidetud puhastusvahendi.</li> </ul>

Probleem	Lahendus
Mopikoost on ebatavaliselt üles tõstetud.	<ul style="list-style-type: none"> <li>• Eemaldage mopikoost, et kontrollida ega sellesse pole jäänud võõrkehi, ja proovige robotit uuesti käivitada. Probleemi püsides võtke ühendust müügijärgse teenindusega.</li> </ul>
Puhtaveepaagi all või tihendi ümber on vett.	<ul style="list-style-type: none"> <li>• Puhtaveepaagi väljavõtmisel võib torus olevat vett jääda paagi alla või tihendi ümber. Tegemist on normaalse nähtusega. Pühkige kuiva lapiga.</li> </ul>

Täiendava toe saamiseks võtke meiega ühendust veebiaadressil <https://global.dreametech.com>

## Tehnilised andmed

### Robot

Mudel	RLR81CE
Laadimisaeg	u 4,5 tundi
Nimipinge	14,4 V ---
Nimivõimsus	75 W
Töösagedus	2400-2483,5 MHz
Maksimaalne väljundvõimsus	< 20 dBm

Tavapärase kasutamise korral tuleb seade hoida antennist ja kasutaja kehast minimaalselt 20 cm kaugusel.

### Liitium-ioonakukomplekt

Mudel	R2401-4S2P-XDEV/R2401-4S2P-MMYD
Tüüp	Li-ioon
Nimimahutavus	5,8 Ah 83,52 Wh
Number	1

### Tugijaam

Mudel	RCZE0308
Nominaalne sisend	220-240 V~ 50-60 Hz
Nominaalne väljund	20 V --- 2 A
Nimivõimsus (tolmust tühjendamise ajal)	650 W
Nimivõimsus (kuuma veega puhastamise ajal)	410 W
Nimivõimsus (laadimise ja kuivatamise ajal)	89 W

### Märkus.

- Nimivõimsus (kuuma veega puhastamise ajal) määratakse võimsuse väärtuse järgi tüüpilisel perioodil (veetemperatuur 25 °C).
- Nimivõimsus (laadimise ja kuivatamise ajal) määratakse täiskoorumuse perioodi võimsuse väärtuse järgi (ümbritsev õhutemperatuur 23 °C ± 2 °C).

## Tehnilised andmed

### Tugijaam/laadimisjaam

Võimsustarve ooterežiimis:  $\leq 0,5$  W (15 minuti jooksul pärast seda, kui robot lahkub tugijaamast /laadimisjaamast)

### Robot ja tugijaam / laadimisjaam

Võimsustarve võrgupõhises ooterežiimis:  $\leq 2$  W (20 minuti jooksul pärast robottolmuimeja aku täielikku laadimist.)

Võimsustarve ooterežiimis:  $\leq 0,5$  W (20 minuti jooksul pärast robottolmuimeja aku täielikku laadimist.)

## Aku utiliseerimine ja eemaldamine

Integreeritud liitium-ioonaku sisaldab aineid, mis on keskkonnale ohtlikud. Enne aku äraviskamist tuleb lasta aku kvalifitseeritud tehnikul eemaldada; aku tuleb utiliseerida asjakohases jäätmekäitluskohas:

- enne lammutamist tuleb aku seadmest eemaldada;
- aku eemaldamisel tuleb seade vooluvõrgust lahti ühendada;
- aku tuleb kõrvaldada ohutult.

### ETTEVAATUST!

Enne aku eemaldamist lahutage vooluvarustus ja laske akul võimalikult palju tühjeneda.

Mittevajalikud akud tuleb toimetada vastavasse jäätmekäitluskeskusesse.

Ärge jätke akusid kõrge temperatuuriga keskkonda, kuna aku võib plahvatada.

Kahjulikes tingimustes võib akust paiskuda välja vedelikku. Peaks nii juhtuma, loputage veega ja pöörduge arsti poole.

### Eemaldamise juhend:

1. Pöörake robot tagurpidi, eemaldage sobiva tööriistaga roboti tagaküljel olevad kruvid ja eemaldage seejärel kate.
2. Aku eemaldamiseks eemaldage aku ja PCB plaadi vahelised klemmid.

### WEEE-teave



Kõik seda sümbolit kandvad tooted on elektri- ja elektroonikaseadmete romud (WEEE vastavalt direktiivile 2012/19/EL), mida ei tohi visata ära koos segaolmejäätmetega. Selle asemel tuleb see viia inimeste tervise ja keskkonna kaitsmiseks selleks ettenähtud elektri- ja elektroonikaseadmete romude kogumispunkti, mille on määranud kas valitsus või kohalik omavalitsus. Nõuetekohane utiliseerimine ja ringlussevõtmine aitab vältida võimalikke negatiivseid mõjusid keskkonnale ja inimeste tervisele. Võtke selliste kogumiskohtade asukohtade ja tingimuste osas lisateabe saamiseks ühendust paigaldaja või kohaliku omavalitsusega.