



Electrolux



electrolux.com/register



EW6D29CBE

ET Kasutusjuhend | **Trummelkuivati**



Tere tulemast Electroluxi kasutajate hulka! Aitäh, et valisite meie seadme.



Jätkusuutlikkuse huvides vähendame paberkandjal materjalide osakaalu ja pakume kasutusjuhendeid veebis. Oma kasutusjuhendi leiata aadressilt electrolux.com/manuals



Nõuandeid, brošüüre, tõrkeotsingu, remondi- ja hooldusteavet leiata aadressilt electrolux.com/support



Ostke oma seadmele lisaseadmeid, tarvikuid ja originaalvaruosi aadressilt electrolux.com/shop

1. ⚠ OHUTUSTEAVE



Enne seadme paigaldamist ja kasutamist lugege kaasasolev juhend tähelepanelikult läbi.

Tootja ei vastuta kehavigastuste ega varalise kahju eest, mis on tingitud paigaldus- või kasutusnõuete eiramisest. Hoidke juhiseid edaspidiseks kasutamiseks alati turvalises ja ligipääsetavas kohas ning laadige alla veebis saadaval olev täisversioon.



Hoiatus: Tuleoht / tuleohtlikud materjalid.

Seade sisaldab tuleohtlikku gaasi propaani (R290), mis on olulise keskkonnamõjuta gaas. Hoidke tuli ja süüteallikad seadmest eemal. Olge ettevaatlik, et te propaani sisaldavat külmutusainesüsteemi ei vigastaks.

1.1 Laste ja haavatavate inimeste turvalisus

⚠ HOIATUS!

Lämbumise, kehavigastuse või püsiva puude oht.

- Vähemalt 8-aastased ja vanemad lapsed ning piiratud füüsiliste, sensorsete või vaimsete võimete või väheste kogemuste ja teadmistega isikud tohivad seda seadet kasutada järelevalve all või kui neid on õpetatud seadet ohutul viisil kasutama ja mõistma kaasnevaid ohte. Lapsed vanuses kuni 8 aastat ning raske või väga keerulise

puudega isikud tuleks hoida seadmest eemal, kui neil ei saa pidevalt silma peal hoida.

- Ärge lubage lastel seadmega mängida.
- Hoidke pakendimaterjal lastele kättesaamatus kohas ja kõrvaldage see nõuetekohaselt.
- Hoidke pesuained lastele kättesaamatuna.
- Hoidke lapsed ja lemmikloomad seadmest eemal, kui selle uks on lahti.
- Kui seadmel on olemas laste ohutusseade, tuleks see sisse lülitada.
- Lapsed ei tohi ilma järelvalveta seadet puhastada ega hooldustoiminguid läbi viia.

1.2 Üldine ohutus

- See seade on mõeldud ainult koduse masinkuivatatava pesu kuivatamiseks.
- Ärge kasutage kuivatufunktsiooni, kui pesu on tööstuslike kemikaalidega märdunud.
- See seade on ettenähtud kasutamiseks kodumajapidamise siseruumides.
- Seda seadet võib kasutada kontorites, hotellide külalistetubades, hommikusöögiga külalistetubades, talumajapidamistes ja muudes sarnastes majutusruumides, kui selline kasutamine ei ületa (keskmist) kodumajapidamise kasutuskoormust.
- Ärge muutke selle seadme tehnilisi omadusi.
- Kui tsentrifuug pannakse pesumasina peale, kasutage virnastamise komplekti. Tornpaigalduskomplekti, mille saate osta edasimüüjalt, tohib kasutada ainult koos tarviku juhendis ette nähtud seadmega. Lugege see enne paigaldamist hoolikalt läbi (vt komplekti kasutusjuhendit).
- Seadme võib paigaldada nii eraldiseisvana kui ka mööblisse tööpinna alla, järgides nõutavaid vahekaugusi (vt paigaldusjuhendit).

- Ärge paigutage seadet lukustatava ukse taha, liugukse taha ega sellise ukse taha, mille hinged on seadme hingede suhtes vastasküljel, sest nii ei pruugi uks täielikult avaneda.
- Tagage õhuringlus seadme ja pöranda vahel. Põhjal olevaid ventilatsioonivahendid ei tohi vaipkatte, mati või muu taolise materjaliga tõkestada.
- HOIATUS: Seadet ei tohi kasutada välise lülitusseadme kaudu (nt taimer) ega ühendada vooluvõrku, mis regulaarselt sisse ja välja lülitub.
- Ühendage toitepistik seinakontakti alles pärast seda, kui paigaldamine on lõpetatud. Veenduge, et toitepistik on ligipääsetav ka pärast paigaldamist.
- HOIATUS: Ärge paigaldage seadet kohta, kus puudub õhuringlus.
Seade sisaldab tuleohtlikku gaasi propaani (R290), mis on olulise keskkonnamõjuta gaas. Hoidke tuli ja süüteallikad seadmest eemal. Olge ettevaatlik, et te propaani sisaldavat külmutusainesüsteemi ei vigastaks.
- HOIATUS: Hoidke ventilatsioonivahend vaba nii eraldiseisva kui ka sisseehitatud seadme puhul.
- HOIATUS: Vältige külmaainesüsteemi kahjustamist.
- HOIATUS: Ärge puudutage kondensaatori ligipääsetavaid metallribisid paljaste kätega. Vigastusohu. Kandke kaitsekindaid.
- Kui toitejuhe on vigastatud, laske see elektriohutuse tagamiseks välja vahetada tootja, selle volitatud hoolduskeskuse või vastavat kvalifikatsiooni omava isiku poolt.
- Ärge ületage maksimaalset kogust 9,0 kg.
- Pühkige ära pakendipraht, mis on seadme ümber kogunenud.
- Ärge kasutage seadet ilma filtrita. Puhastage ebemefilter enne või pärast igat kasutamist.
- Ärge kuivatage trummelkuivatis pesemata esemeid.
- Esemed, mis on määrdunud toiduõli, atsetooni, alkoholi, bensiini, petrooleumi, plekieemaldaja, tärpentini, vaha või

vahaemaldajaga, tuleb enne trummelkuivatis kuivatamist kuumas vees ja suurema pesuainekogusega eraldi puhtaks pesta.

- Vahtkummist (lateksvahust) esemeid, vannimütse, veekindlaid riideesemeid, kummist või vahtkummist detailidega esemeid ega patju ei tohi kuivatis kuivatada.
- Jälgige, et pesu ei jääks seadme ukse ja kummist tihendi vahele kinni.
- Kangapehmendajaid või muid sarnaseid vahendeid tuleb kasutada vastavalt tootja juhistele.
- Eemaldage riidetelt kõik objektid, mis võivad olla süttimisallikaks, näiteks välgumihklid või tikud.
- HOIATUS: Ärge kunagi peatage trummelkuivatit enne kuivatustsükli lõppu, välja arvatud juhul, kui kõik esemed on kiiresti eemaldatud ja laiali laotatud nii, et soojus hajub.
- Enne mistahes hooldust lülitage seade välja ja eemaldage toitepistik pistikupesast.

2. OHUTUSJUHISED

2.1 Paigaldamine



Hoiatus: Tuleoht / tuleohtlikud materjalid.

- Eemaldage kõik pakkematerjalid.
- Kahjustatud seadet ei tohi paigaldada ega kasutada.
- Järgige seadmega kaasasolevaid paigaldusjuhiseid.
- Ärge paigaldage seadet kohta, kus puudub õhuringlus
Seade sisaldab tuleohtlikku gaasi propaani (R290), mis on olulise keskkonnamõjuta gaas. Hoidke tuli ja süüteallikad seadmest eemal. Olge ettevaatlik, et te propaani sisaldavat külmutusainesüsteemi ei vigastaks.
- Kuna seade on raske, olge selle liigutamisel ettevaatlik. Kasutage töökindaid ja kinnisi jalanõusid.
- Ärge paigaldage ega kasutage seadet ruumis, mille temperatuur võib olla alla 5 °C või üle 35 °C.

- Seadme alla jääv põrand peab olema sile, stabiilne, kuumakindel ja puhas.
- Seadme liigutamisel tuleb seda alati hoida vertikaalasendis.
- Kui te seadme püsivalt oma kohale asetate, jälgige loodi kasutades, et see oleks täiesti rõhtsalt. Vastasel juhul tõstke või langetage tugijalgu.

2.2 Elektriühendus

HOIATUS!

Tulekahju- ja elektrilöögioht.

- Ühendage toitepistik seinakontakti alles pärast seda, kui paigaldamine on lõpetatud. Veenduge, et pärast paigaldamist säilib juurdepääs toitepistikule.
- HOIATUS: See seade on ette nähtud paigaldamiseks/ühendamiseks hoone maandatud ühendusega.

- Kontrollige, kas andmeplaadil olevad elektriparameetrid vastavad teie kohaliku vooluvõrgu näitajatele.
- Kasutage alati nõuetekohaselt paigaldatud põrutuskindlat pistikupesast.
- Ärge kasutage harupistikuid ega pikendusjuhtmeid.
- Ärge eemaldage seadet vooluvõrgust kaablist tõmmates. Tõmmates hoidke alati kinni toitepistikust.
- Ärge puudutage toitejuhet ega toitepistikut märgade kätega.

2.3 Kasutamine

HOIATUS!

Vigastuse, elektrilöögi, tulekahju, põletuste või seadme kahjustamise oht!

- See seade on ette nähtud ainult koduseks (siseruumides) kasutamiseks.
- Ärge kuivatage masinas katkisi (rebenenud, kulunud) esemeid, mis sisaldavad vatiini või täitematerjali.
- Kui olete pesemisel kasutanud plekieemaldit, teostage enne kuivatustsükli täiendav loputamine.
- Kuivatage ainult riidesemeid, mis on seadmes kuivatamiseks sobivad. Järgige iga eseme etiketil olevaid juhiseid.
- Ärge jooge ega valmistage toitu kondensvee/destilleeritud veega. See võib põhjustada inimestele ja lemmikloomadele terviseprobleeme.
- Ärge istuge ega seiske seadme avatud uktsel.
- Ärge kuivatage seadmes tilkuvaid märgi riideid.

2.4 Puhastamine ja hooldus

HOIATUS!

Kehavigastuse või seadme kahjustamise oht.

- Ärge kasutage seadme puhastamiseks veepihustit ega aurupuhastit.
- Puhastage seadet pehme niiske lapiga. Kasutage ainult neutraalseid pesuaineid. Ärge kasutage abrasiivseid vahendeid, küürimiskäsnu, lahusteid ega metallesemeid.

- Olge seadme puhastamisel hoolikas, et mitte vigastada jahutussüsteemi.
- Vigastuste vältimiseks hoiduge kondensaatori metallribide puudutamist paljaste kätega. Kandke alati kaitsekindaid ja puhastage hoolikalt, et vältida metallpinna kahjustamist.
- Filtrite puhastamisel visake ebemed prügikonteinerisse, et vältida mikroplastide sattumist veesüsteemi.

2.5 Kompressor

HOIATUS!

Seadme kahjustamise oht.

- Trummelkuivati kompressor ja kompressorisüsteem on täidetud spetsiaalse ainega, mis on fluoro-kloro-süsinikuvaba. Süsteemi peab jääma terveks. Süsteemi vigastused võivad tekitada lekkeid.

2.6 Hooldus

- Seadme parandamiseks võtke ühendust volitatud teeninduskeskusega. Kasutage ainult originaalvaruosi.
- Pidage meeles, et kui olete parandanud seadet ise või lasknud seda teha ebapädeval isikul, võib see kahjustada seadme ohutust ja muuta garantii kehtetuks.
- Järgmised varuosad on saadaval vähemalt 10 aastat pärast mudeli tootmise lõpetamist: tihendid ja vahetihendid, lülitiid ja nupud, kondensaadipump, luugilukud, mootorid ja mootoriharjad, ülekandesüsteemid mootori ja trumli vahel, ventilaator ja ventilaatori labad, trumlid ja laagrid, veetorustik ja sellega seotud seadmed, sh voolikud, ventiilid ja filtrid, kaablid ja pistikud, trükkplaadid, elektroonilised ekraanid, termostaadid ja temperatuuriandurid, tarkvarauuendused (sh lähtestamise tarkvara), vedrud, küttekehad ja kütteelemendid, elektrilised kaitsmed (eraldi või komplektis), mootori kondensaator, pingutusrihmaratas, tugarull, luugid, luugitihendid, luugilingid, luugiluku komplektid ja hinged, ebemefiltrid, õhufiltrid, plastist lisaseadmed, kondensaadimahuti. Kestus võib teie riigis

olla pikem. Lisateabe saamiseks vaadake meie veebisaiti.

- Pidage meeles, et mõned varuosad on saadaval ainult ametlikele parandajatele ning et mõned varuosad ei pruugi kõigile mudelitele sobida.
- Teave selles seadmes oleva lambi (lampide) ja eraldi müüdavate varulampide kohta. Need lambid taluvad koduste majapidamisseadmete äärmuslikke keskkonningimusi, näiteks temperatuuri, vibratsiooni ja niiskust, või on ette nähtud edastama infot seadme tööoleku kohta. Need pole ette nähtud kasutamiseks muudes rakendustes ega sobi ruumide välgustamiseks.

2.7 Kõrvaldamine

⚠ HOIATUS!

Vigastus- või lämbumisohu.

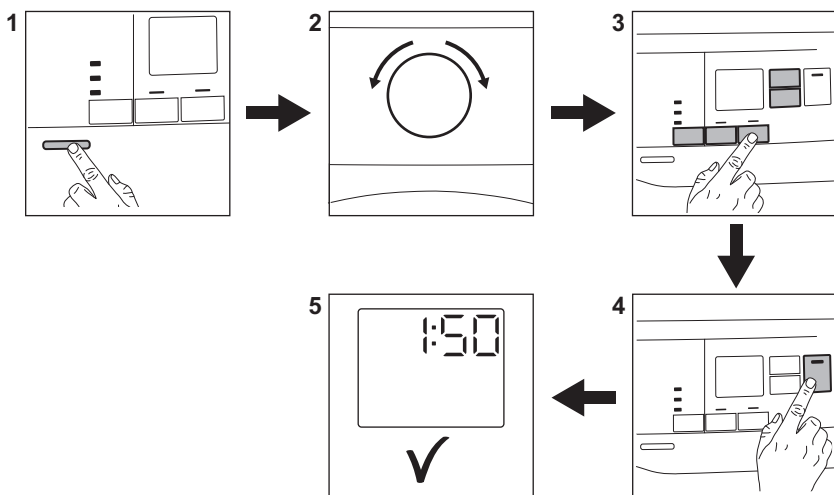


Hoiatus: Tuleohu / materiaalsete kahjude ja seadme kahjustamise oht.

- Eemaldage seade vooluvõrgust ja veevarustusest.
- Lõigake elektrijuhe seadme lähedalt läbi ja visake ära.
- Seade sisaldab tuleohtlikku gaasi (R290). Seadme nõuetekohase kõrvaldamise kohta saate täpsemaid juhiseid kohalikest omavalitsusest.
- Eemaldage uksekäepide, et vältida laste või lemmikloomade seadmesse lõksujäämist.
- Seadme äraviskamisel tuleb järgida elektri- ja elektrooniliste jäätmete kõrvaldamise (WEEE) kohalikke eeskirju.

3. KIIRJUHE

3.1 Igapäevane kasutamine



1. Seadme sisse lülitamiseks vajutage nuppu Sisse/Välja.

2. Programmi valimiseks kasutage programminuppu.


3. Koos programmiga võite valida ühe või rohkem spetsiaalseid funktsioone. Valiku aktiveerimiseks või deaktiveerimiseks puudutage vastavat nuppu.
4. Programmi käivitamiseks vajutage nuppu **Start/Paus**.
5. Seade käivitub.

3.2 Programmitabel



Trumli laadimine vastavate programmide jaoks näidatud maksimaalse mahtuvuseni aitab kaasa energiasäästule.

Programm	Pesu kogus 1)	Omadused / kanga tüüp
Eco ²)	9,0 kg	Programm sobib tavalise puuvillase märja pesu kuivatamiseks ning on kõige tõhusam energiasäästuprogramm märja puuvillase pesu kuivatamiseks. Kuivuse taset ei saa reguleerida ja see on vaikimisi seatud Cupboard (Kapikuiv) / valmis salvestamiseks. / ☺☺☺
MixCare (Kiir-segapesu)	5,0 kg	Soovitav tavaline kuivatamine sorteerimata pesu puhul. Kuivatab ühtlaselt igapäevased puuvillased, puuvilla-süntheetikasegu või sünteetilised riided. / ☺☺☺☺
Cottons (Puuvillane)	9,0 kg	Valgete ja värviliste puuvillaste kangaste programm. Vaikesäte on valmis kuivuse tasemel. / ☺☺☺
Synthetics (Tehiskiud)	4,0 kg	Segarõivad, mis sisaldavad peamiselt sünteetilisi kiude nagu polüester, polüamiid jne. / ☺☺☺☺
Delicate (Õrn materjal)	2,0 kg	Soovitatud õrnade materjalidele nagu viskoos, kunstiid, akrüül ja nende segud. / ☺☺☺☺
Wool (Vill)	1,0 kg	Kuivatab õrnalt masin- ja käsitsi pestavad villased riided. Kui programm on lõppenud, eemaldage esemed koheselt.
Refresh (Värskendus)	1,0 kg	Lühike madala temperatuuriga tsükkel, mis aitab eemaldada lõhnu väikesest kogusest rõivastest. Mõeldud ka kuivadele riidele, mis on pikka aega hoiustatud.
Easy Iron (Kerge triikida)	2,0 kg	Väikeses kogustes pestes vähendab puuvillastel, sünteetilistel ja segakangast rõivastel kortsude teket, et lihtsustada triikimist. Sellel on kaks kuivatusastet: Triikimine jätab rõivad triikimiseks või riputamiseks kergelt niiskeks; Kapp kuivatab esemed täielikult. / ☺☺☺☺
Sport (Spordiriided)	4,0 kg	Kuivatab üldisi sünteetilistest kiududest, sealhulgas polüestrist, elastaani segudest ja polüamiidist valmistatud spordirõivaid. / ☺☺☺☺
Denim (Teksad)	4,0 kg	Kuivatab sügavalt teksaseid ja muid teksarõivaid, isegi paksud kohad, nagu taskud, õmblused ja mansetid, vähendades takerdumist. / ☺☺☺☺
Duvet (Tekk)	3,0 kg	Tagab sisemiste osade korraliku kuivatamise ühe- või kahekordsete tekkide, patjade ja polsterdatud tekkide puhul. / ☺☺☺☺

Programm	Pesu kogus 1)	Omadused / kanga tüüp
Bedlinen (Voodilinat) XL	4,5 kg	Kuivatab korraga kuni kolm voodipesukomplekti. Vähendab suurte esemete keerumist ja sassinemist, et iga voodipesu kuivaks ühtlaselt ilma märgade laikudeta. 

1) Maksimumkaal kuiva pesu korral.

2) See on võrdlusprogramm, mida kasutatakse ELi ökodisaini ja energiamärgise eeskirjadele vastavuse hindamiseks, ELi komisjoni määrus (EU) 2023/2533 ja määrus (EU) 2023/2534. Selle programmiga on võimalik kuivatada puuvillast pesu alates 60% pesu algniiskusesisaldusest kuni pesu lõpliku niiskusesisalduseni 0%.

Akustiline õhumüra emissioon Eco programmi kuivatustsükli jaoks maksimaalsel koormusel




66 dB(A)

3.3 Regulaarne puhastamine

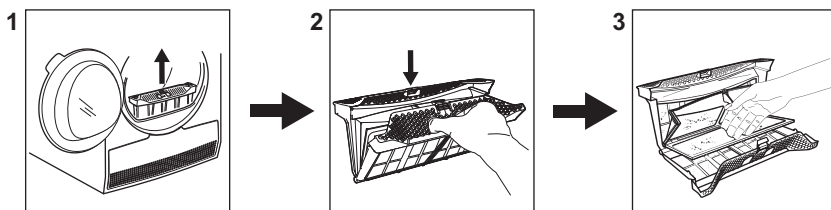
Regulaarne puhastamine aitab teie seadme eluiga pikendada.


Kui seadet pikemat aega ei kasutata, eemaldage seade vooluvõrgust.

Regulaarse puhastamise näitlik kava:

filtri puhastamine	Kui märgutuli  vilgub
Tühjendage veemahuti	Kui märgutuli  vilgub
Puhastage soojusvaheti	Kui märgutuli  vilgub
Puhastage niiskusandur	Vähemalt 3 või 4 korda aastas
Trumli puhastamine	Iga kahe kuu tagant
Puhastage juhtpaneel ja korpus	Iga kahe kuu tagant
Puhastage õhuvoolu pilud	Iga kahe kuu tagant

3.4 filtri puhastamine



Pärast iga tsüklit kuvatakse ekraanile filtri sümbol , mis tähendab, et filter tuleb puhastada.



Parimate kuivatustulemuste saamiseks puhastage filtrit regulaarselt. Ummistunud filter muudab kuivatustsükli pikemaks ja suurendab energiatarbimist. Puhastage filtrit käega. Vajadusel kasutage tolmuimejat.



Eemaldage pärast kuivatustsükli trumlist kõik kõrvalised esemed (nt metallklambrid, nõöbid, mündid jne).



Tühjendage kondensvee mahuti iga kuivatustsükli lõpus.



Niiskuse vältimiseks jätke uks pärast iga tsükli veidi lahti.

4. TÕRKEOTSING

4.1 Veakoodid

Kui seade ei käivitu või seiskub töötamise ajal ja kuvatakse tõrge, vaadake allolevat tabelit. Kui probleem püsib, pöörduge volitatud teeninduskeskusesse.

HOIATUS!

Eemaldage seade vooluvõrgust enne mistahes kontrollimise läbiviimist.

Suure probleemi korral kõlab helisignaal, ekraanile kuvatakse veakood ja nupp Start/Pause (Start/paus) võib hakata pidevalt vilkuma:

Veakoodid	Võimalik põhjus	Kõrvaldamise abinõu
E50	Seadme mootori ülekoormus. Pesukogus on liiga suur või pesu on trumlist kinni.	Programm ei jõudnud lõpule. Võtke pesu masinast välja, valige programm ja käivitage tsükkel uuesti.
E90 või E91	Sisemine tõrge. Elektrooniliste osade ja seadme vahel puudub ühendus.	Programm ei lõppenud õigesti või seadme töö peatati liiga vara. Lülitage seade uuesti välja ja sisse. Kui veakood kuvatakse uuesti, pöörduge volitatud teeninduskeskusesse.
EH0	Elektrivarustus on kõikuv.	Kui seadme näidikul kuvatakse EH0, siis oodake elektrivarustuse stabiliseerumist ja seejärel vajutage käivitusnuppu. Kui seade katkestab tsükli ilma mistahes märguandeta, vajutage tsükli käivitusnuppu. Kui hoiatus kordub, kontrollige toitejuhet/pistikupesade terviklikkust või elektritoite olemasolu.

Kui ekraanil on teised veakoodid, lülitage seade välja ja seejärel uuesti sisse. Kui probleem ei kao, pöörduge volitatud teeninduskeskusesse.

5. TARBIMISVÄÄRTUSED

5.1 Sissejuhatus



Kasutusjuhendis on esitatud teave vastavalt ELi energiamärgistuse ja ökodisaini määrusele Määrus (EL) 2023/2534, mis on seotud energiatõhususe klassidega alates **A** kuni **G**.



Seadme energiamärgisel olevalt QR-koodilt leiate veebilinki teabele, mis on seotud selle seadme jõudlusele vastavalt EL EPREL-i andmebaasis kirjeldatule. Hoidke energiamärgis alles koos kasutusjuhendiga ja kõigi muude dokumentidega, mis seadmega kaasnesid. Sama teavet EPREL-is on võimalik leida ka aadressilt <https://eprel.ec.europa.eu>, kasutades mudeli nime ja tootenumbrit, mis on toodud andmesildil.

5.2 Selgitus

kg	Pesu kogus.	p/min	Tsentrifugimine kiirusel
kWh	Energiatarve.		
hh:mm	lühendamiseks.		
%	Esialgne niiskus tsentrifuugimistsükli lõpus ja jääkniiskus kuivatusprogrammi lõpus. Mida kiirem on tsentrifuugimine, seda suurem on tsentrifuugimise mürä, kuid esialgne niiskus ja energiakulu pesu kuivatamisel on väiksemad.		

5.3 Vastavalt komisjoni määrusele (EU) 2023/2533 ja määrus (EU) 2023/2534.



Alljärgnevad väärtused on saadud laboritingimustes vastavaid standardeid järgides. Erinevad parameetrid võivad andmeid muuta, näiteks: pesu kogus, pesu liik ja keskkonnamitingimused. Pesu esialgne niiskusesisaldus, vee tüüp, toitepinge ja kui muudate programmi vaikeseadet, võivad samuti mõjutada energiakasutust, kuivatusprogrammi kestust ja lõplikku niiskussisaldust.

Programm	Pesu kogus (kg)	Tsentrifugimine kiirusel (p/min)	Esialgne niiskus (%)	Kuivatusaeg (h:mm)	Energiatarve (kWh)	Jääkniiskus (%)
Eco 1)	9,0	1000	60	3:29	1,99	0,0

Programm	Pesu kogus (kg)	Tsentri- fuugimine kiirsel (p/min)	Esi- alg- ne niis- kus (%)	Kuivatusaeg (h:mm)	Energiatarve (kWh)	Jääniis- kus (%)
Eco 1)	4,5	1000	60	1:55	1,06	0,0

1) See on võrdlusprogramm, mida kasutatakse ELi ökodisaini ja energiamärgise eeskirjadele vastavuse hindamiseks, ELi komisjoni määrus (EU) 2023/2533 ja määrus (EU) 2023/2534. Selle programmiga on võimalik kuivatada puuvillast pesu alates 60% pesu algniiskusesisaldusest kuni pesu lõpliku niiskusesisalduseni 0%.

Võimsustarve eri režiimides

Väljalülitatud režiimi energiatarve (W)	Ooterežiimi energiatarve (W)	Viitkäivitus (W)
0,13	0,13	4,00

Maksimaalne aeg väljas/ooterežiimi jõudmiseks on 15 minutit.

5.4 Tavalised programmid





Tegemist on ainult kaudsete väärtustega.

Programm	Pesu kogus (kg)	Tsentri- fuugimine kiirsel (p/min)	Esi- alg- ne niis- kus (%)	Kuivatusaeg (h:mm)	Energiatarve (kWh)	Jääniis- kus (%)
Cottons (Puuvillane) Extra Dry (Eriti kuiv)	9,0	1000	60	4:37	2,54	-3,0
Cottons (Puuvillane) Extra Dry (Eriti kuiv)	4,5	1000	60	3:24	1,76	-3,0
Cottons (Puuvillane) Iron Dry (Triikimis- kuiv)	9,0	1000	60	2:26	1,37	12,0
Cottons (Puuvillane) Iron Dry (Triikimis- kuiv)	4,5	1000	60	1:26	0,77	12,0
Synthetics (Tehiskiud) Extra Dry (Eriti kuiv)	4,0	1200	40	1:44	0,85	0,0

Programm	Pesu kogus (kg)	Tsentrifuugimine kiirusel (p/min)	Esialgne niiskus (%)	Kuivatusaeg (h:mm)	Energiatarve (kWh)	Jääniiskus (%)
Synthetics (Tehiskiud) Cupboard (Kapi-kuiv)	4,0	1200	40	1:12	0,60	1,0
Synthetics (Tehiskiud) Iron Dry (Triikimis-kuiv)	4,0	1200	40	0:50	0,41	12,0
Wool (Vill)	1,0	1200	35	2:56	1,58	5,0

6. KESKKONNAASPEKTID

Ringlussevõttu tuleb saata materjalid, millel on sümbol . Ringlussevõtuks pange pakend vastavatesse konteineritesse. Aidake hoida keskkonda ja inimeste tervist ning suunake elektri- ja elektroonikaseadmete jäätmed ringlusse. Ärge visake ära seadmeid,

mis on tähistatud sümboliga  majapidamisjäätmete hulka. Viige seade kohaliku jäätmesortimispunkti või pöörduge abi saamiseks kohaliku omavalitsusse.

electrolux.com

136227660-A-142026



EAC

CE