

HOIATUS!

- Tule-, elektrilöögi- ja toote kahjustamise ohu vähendamiseks:
 - Hoidke seadet vihma, niiskuse, tilkuva ja pritsiva vedeliku eest.
 - Ärge pange seadmele vedelikuga täidetud esemeid, nagu vaasi.
 - Kasutage ainult soovitatud tarvikuid.
 - Ärge katteid eemaldage.
 - Ärge seadet ise remontige. Laske vajalikud hooldus- ja remonttööd teha pädeval hooldustehnikul.
- Toitepistik on lahtiühendamisseade. Kasutage seadet nii, et toitepistiku saab vajaduse korral elektrivõrgu pistikupesast viivitamata lahti ühendada.

ETTEVAATUST!

Seade

- Seadme tööd võivad takistada mobiiltelefoni kasutamise kaasaegsed raadiohäired. Kasutage selliste häirete ilmnemisel mobiiltelefoni sellest seadmest kaugemal.
- Vältige seadme kasutamist ja hoidmist soojusallikate lähedal. Ärge jätke seadet suletud uste ja akendega autos kauaks ajaks otsese päikesevalguse kätte, kuna kuumus võib deformeerida seadme keret.
- Vältige tule- ja elektrilöögi ohu tõttu toitejuhtme mis tahes viisil kahjustamist ja halba ühendust. Lisaks sellele ei tohi juhet liigselt painutada, liiga tugevasti tõmmata ega keerdu seada.
- Seadme lahtiühendamiseks ei tohi otse juhtmest tõmmata – võtke kindlalt pistikust kinni. Toitejuhe võib muidu kahjustuda ja te võite saada elektrilöögi.
- Ärge kasutage elektrilöögi ohu tõttu seda seadet vannitoas.
- Ühendage toitejuhe elektrivõrgu pistikupesast lahti, kui te parajasti seadet ei kasuta.
- Väljalülitatud asendisse "OFF" seadmisel ei katkesta funktsiooni valikulüliti täielikult seadme toidet.

Patareid

- Kui te ei kasuta seda seadet kaua aega või kui kasutate seda ainult elektrivõrgu toitel, siis võtke seadmest kõik patareid välja patareilekkega kaasneva kahjustusohu vältimiseks.
- Sisestage patareid nii, et tähised + ja – langevad kokku seadmesse märgitud samade tähistega.
- Ärge kasutage korruga vanu ja uusi patareid.
- Ärge kasutage korruga erinevat tüüpi patareid.
- Ärge patareid avage ega lühistage.
- Ärge püüdke laadida leelis- ega mangaanpatareid.
- Ärge kasutage mahakoornud kattega patareid.
- Ärge patareid kuumutage. Hoidke leegist eemal.
- Ärge jätke patareid suletud uste ja akendega autos kauaks ajaks otsese päikesevalguse kätte.
- Plahvatusoht patareide valesti asendamisel.
Asendage ainult tootja soovitatud tüüpi patareidega.
- Saate kohalikust omavalitsusest või müüjalt infot patareide kasutusel kõrvaldamise nõuetekohase meetodi kohta.

Väiksed esemed

- Seadme nupud (nt [TUNING]) võivad tulla ära, kui neid tugevasti tõmbate. Ärge tõmmake nuppu ära, sest muidu võivad lapsed selle kogemata alla neelata.

Komplekti kuuluvad tarvikud

Kontrollige, et seadmega on kaasas allpool näidatud tarvikud.

Ühendkuningriigile

Kasutage asendusosi tellides ümarsulgudes antud numbreid. (Tootenumbriid on õiged 2017 jaanuari seisuga. Neid võidakse muuta.)

1 toitejuhe

Ühendkuningriigile

(K2CT2YY00097)

Teistele

(K2CQ2YY00122)

Müügi- ja tugiteenuste info

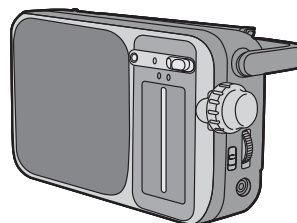
Panasonicu toode

Sellele tootele kehtib Panasonicu e-garantii. Hoidke ostutšekk alles. Garantiitingimused ja tooteinfo aadressilt www.panasonic.com/ee või järgmiselt telefoninumbri: 6225397 tavavõrgust helistamiseks

FM/AM RAADIO

RF-2400D

Kasutusjuhend



Täname, et otsite selle toote!
Lugege juhend hoolikalt läbi optimaalse talituse ja ohutuse tagamiseks. Hoidke juhend tuleviku tarvis alles.

"EB" tähistab Ühendkuningriigi mudelit.

Tootja: Panasonic Corporation
Kadoma, Osaka, Jaapan
Euroopasse importija: Panasonic Marketing Europe GmbH
Panasonic Testing Centre
Winsbergring 15, 22525 Hamburg, Saksamaa

Panasonic Corporation
Veebisait: <http://www.panasonic.com>

01 02 Et

TQBM0069
L0117CH0

Hoiatus toitejuhtme kohta

(Kolmekontaktilisele toitepistikule)

Lugege allolev tekst ohutuse tagamiseks hoolikalt läbi.

Seadmel on kasutaja ohutuse ja mugavuse tagamiseks valatud kolmekontaktiline toitepistik. Pistiku sees on 5 A kaitse. Kui kaitse on vaja välja vahetada, siis hoolitsege, et asenduskaitses on 5-amprine ning et sellel on ASTA või BSI heakskiit vastavalt standardile BS1362.

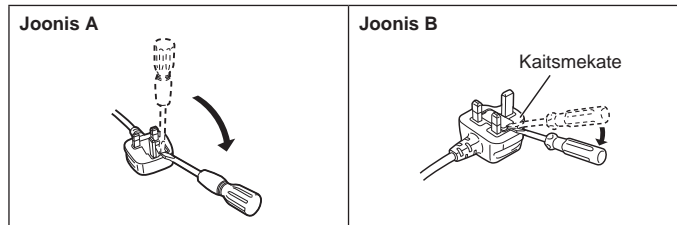
Kontrollige, et kaitsmel on heakskiidutähis ASTA ⚡ või BSI ⚡.

Kui pistikul on eemaldatav kaitsmekate, siis tuleb see kaitsme väljavahetamisel kindlasti tagasi paigaldada. Kaitsmekatte kaotamisel ei tohi pistikut kasutada enne uue katte ostmist ja paigaldamist. Kaitsme asenduskaite saab osta kohalikult edasimüüjalt.

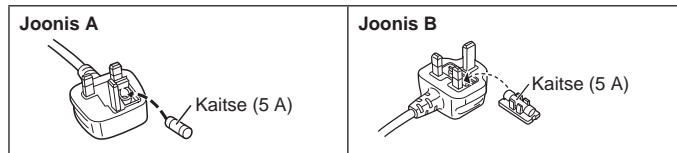
Enne kasutamist
Eemaldage konnektori kate.

Kaitsme asendamine
Kaitsme asukoht erineb toitepistiku tüübist olenevalt (joonised A ja B). Kontrollige paigaldatud toitepistikut ja järgige allolevaid juhiseid. Joonised võivad tegelikust toitepistikust erineda.

1. Avage kruvitsaga kaitsmekate.



2. Vahetage kaitse välja ja sulgege kaitsmekate.



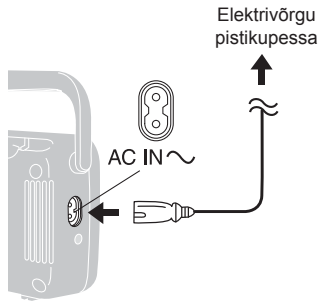
Toide

■ Toitejuhtme ühendamine

Ühendkuningriigile

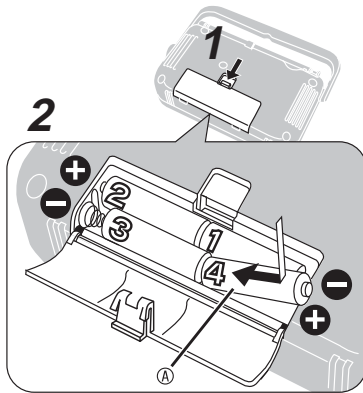
LUGEGE ENNE ÜHENDAMIST "Hoiatust toitejuhtme kohta".

Komplekti kuuluv toitejuhe on ettenähtud kasutamiseks ainult selle seadmega. Ärge seda muude seadmetega kasutage.



■ Kuivlemendiga patareide kasutamine (ei kuulu komplekti)

Ühendage toitejuhe lahti elektrivõrgu pistikupesast ja seadme AC IN pesast.



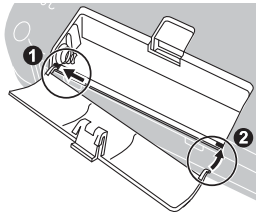
① Avage patareipesa kate.

② Sisestage patareid joonisel näidatud viisil õigetpidi.

Ⓐ Neli R6/LR6, AA, UM-3 patareid (ei kuulu komplekti).
Lükake sisestamiseks esmalt pesa patarei (-) ots.

■ Kui patareipesa kate tuleb lahti

Sisestage eendid kaanel patareipesa kummalgi küljel olevatesse piludesse.



Hooldus

Pühkige seadet puhastamiseks pehme kuiva riidega.

Kui seadme pinnad on väga mustad, siis niisutage pehmet riidet seebivee või õrnatoimelise detergendi lahusega.

- Seadme puhastamiseks ei tohi kasutada alkoholi, värvivedeldit ega bensiini.
- Lugege enne keemiliselt töödeldud puhastuslapi kasutamiseks hoolikalt sellega kaasasolevaid juhiseid.

Tehnilised andmed

Sagedusala

FM 87 – 108 MHz
AM 520 – 1730 kHz

Väljundpesa Kuularid, Ø3,5 mm, 8 Ω

Kõlar 10 cm, 4 Ω (täisvahemik)

Võimsusväljund 770 mW (maks.)

Toitevajadus

Vahelduvpinge

Ühendkuningriigile 230–240 V, 50 Hz

Teistele 230 V, 50 Hz

Patareid Alalispinge 6 V (neli R6/LR6, AA, UM-3 patareid)

Energiaarve 3 W

Mõõdud (LxKxS) 234 x 122 x 82 mm

Kaal 690 g (ilma patareideta)

Patareide tööaeg

	Leelis-patareid (LR6)	Mangaan-patareid (R6)
FM	Umbes 52 h	Umbes 21 h
AM	Umbes 55 h	Umbes 20 h

Märkus:

Tehnilisi andmeid võidakse muuta ilma ette teatamata. Antud kaal ja mõõdud on ligilähedased.

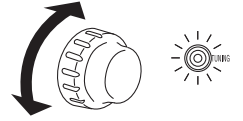
Raadio kuulamine

1 Lükake [OFF/BAND] asendisse FM või AM.

FM-tähis muutub oranžiks.
AM-tähis muutub oranžiks.



2 Häälestuge jaamale. [TUNING] tähis põleb, kui seade on jaamale häälestatud.



3 Reguleerige helitugevust.



Valgusriba: kogub valgust valgustitelt ja päikeselt ning hõõgub pimedas.

■ Raadio väljalülitamiseks

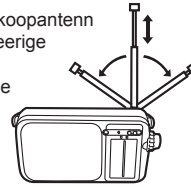
Lükake [OFF/BAND] asendisse OFF. OFF-tähis muutub oranžiks.



■ Antennide reguleerimiseks

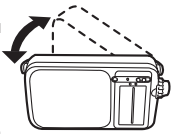
FM

Tõmmake teleskoopantenn välja ning reguleerige selle pikkust ja nurka optimaalse vastuvõtuga asendi leidmiseks.



AM

Seadmel on sisseehitatud ferriitantenn. Muutke seetõttu seadme suunda optimaalse vastuvõtuga asendi leidmiseks.

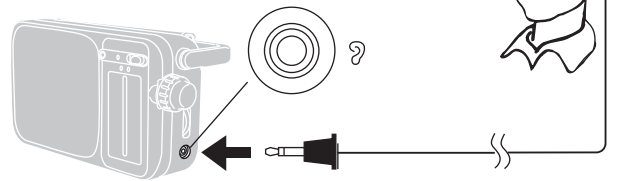


■ Kuularite kasutamine (ei kuulu komplekti)

Kuularite ühendamisel lakkab kõlar heli väljastamast.

Pistiku tüüp: 3,5 mm, monopistik

- Liigne helirõhk kuularitest ja kõrvaklappidest põhjustab kuulmiskahjustuste ohtu.
- Pühkige müra esinemisel pistik puhtaks.



Vanade seadmete ja patareide kasutuselt kõrvaldamine

Ainult Euroopa Liidule ja ringlussevõtusüsteemidega riikidele



Need sümbolid tootel, pakendil ja/või kaasasolevates dokumentides tähendavad, et kasutatud elektri- ja elektroonikatooteid ning patareid ei tohi visata ära koos tavaliste olmejäätmetega. Vanad tooted ja patareid tuleb viia nõuetekohase käitlemise, taaskasutuse ja ringlussevõtu tagamiseks sihtotstarbelisse kogumispunkti vastavalt siseriiklikele õigusaktidele.

Nende toodete nõuetekohane kõrvaldamine aitab hoida kokku väärtuslikke ressursse ja vältida võimalikku negatiivset mõju inimeste tervisele ja keskkonnale.

Lisainfot kogumise ja ringlussevõtu kohta saate kohalikust omavalitsusest.

Vastavalt siseriiklikele õigusaktidele võib selliste jäätmete valesi kasutuselt kõrvaldamine olla karistatav.



Märkus patareisümboli kohta (alumine sümbol):

Seda sümbolit võidakse kasutada koos keemilise elemendi sümboliga.

Sellisel juhul vastab see antud kemikaali kohta direktiivis sätestatud nõuetele.