

**Sportblender •
KASUTUSJUHEND**

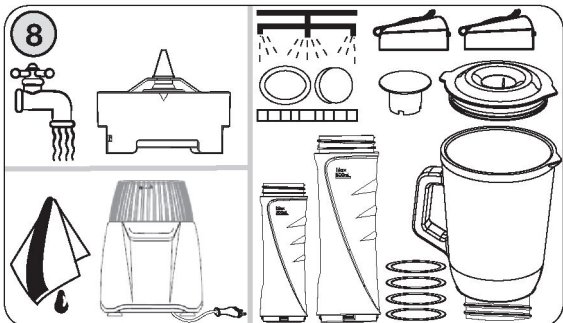
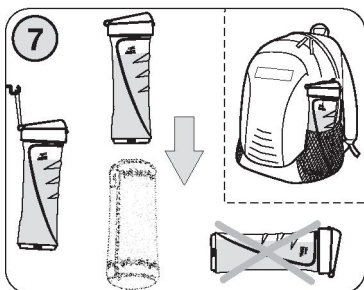
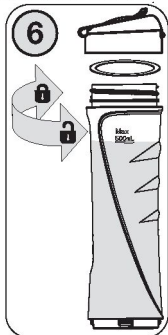
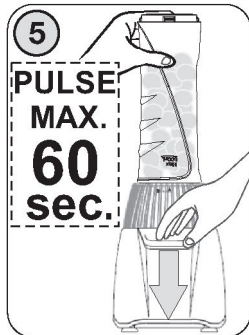
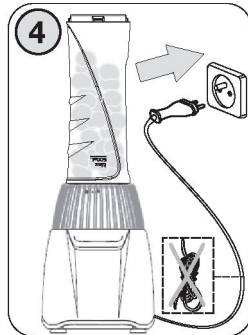
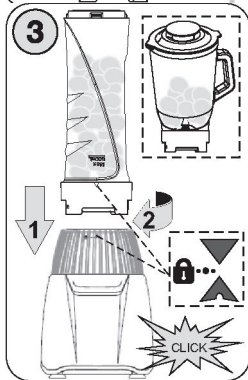
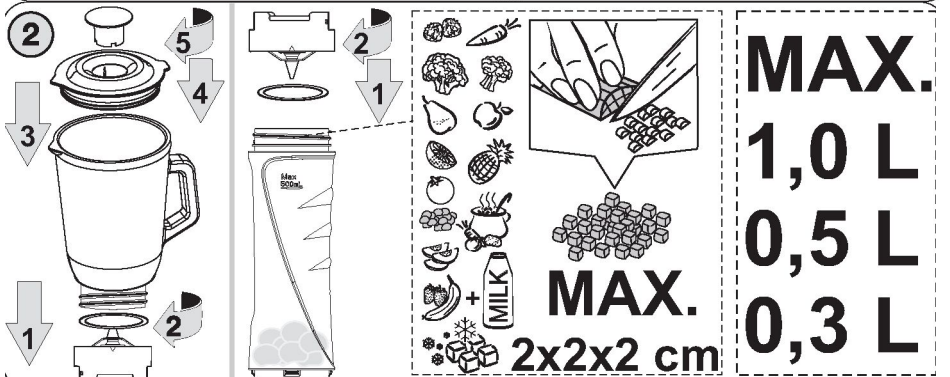
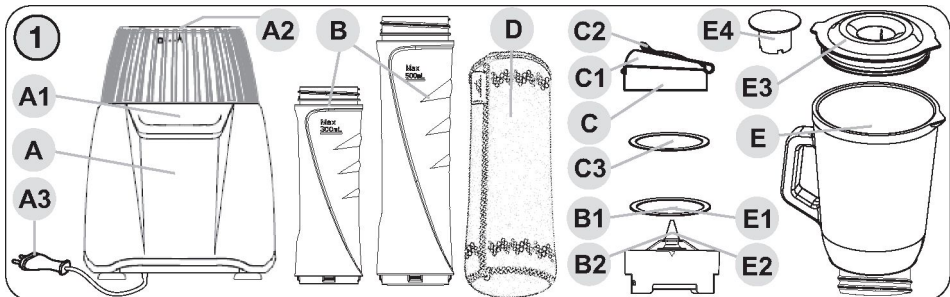
Activmix Team (ETA110390000)

Activmix Premium (ETA210390000)



14/11/2017

eta



Hea klient! Täname teid, et otsite meie toote. Enne toote kasutuselevõttu lugege tähelepanelikult kasutusjuhendit ja hoidke see edaspidiseks alles. Hoidke alles ka garantiikaart, ostutšekk ja võimalusel pakend.



OHUTUSALASED HOIATUSED

- Juhised kuuluvad seadme juurde ja kui annate seadme kellelegi teisele, andke kaasa ka need juhised.
 - Kontrollige, et seadme etiketil toodud andmed vastaksid teie kodumajapidamise vooluvõrgu andmetele. Toitejuhtme pistik tuleb ühendada vastavalt nõuetele paigaldatud pistikupessa.
 - **Ärge kunagi kasutage seadet, kui selle toitejuhe või pistik on saanud kahjustada, seadme töös esineb tõrkeid, seade on kukkunud maha ja saanud kahjustada või kukkunud vette. Sel juhul toimetage seade klienditeenindusse, kus see üle kontrollitakse.**
 - Lapsed ei tohi seadet kasutada. Hoidke seade ja selle toitejuhe lastele kättesaamatult. Isikud, kellel on tavapärasest väiksemad füüsilised, sensoorsed või vaimsed võimed või kellel puuduvad piisavad kogemused ja teadmised, tohivad seadet kasutada järelevalve all või juhul, kui neile on antud juhised seadme ohutuks kasutamiseks ja nad mõistavad sellega kaasnevaid ohtusid. Lapsed ei tohi seadmega mängida.
 - Olge kuumade vedelike valamisel ettevaatlik, sest see võib seadmest välja pritsida.
 - Kui toitejuhe on kahjustada saanud, tuleb see ohu vältimiseks välja vahetada tootja juures, tootja volitatud teeninduskeskuses või vastava väljaõppe saanud isiku poolt.
 - Tõmmake seadme pistik alati pesast välja, kui seade jääb järelevalveta.
 - Enne seadme töö ajal liikuvate või juurdepääsetavate tarvikute vahetamist, enne seadme kokkupanemist või osadeks lahti võtmist ning enne puhastamist ja hooldustöid lülitage seade välja ja tõmmake selle pistik pesast välja.
 - **ETTEVAATUST!** Ärge kasutage seadet programmeeritava lisaseadme, taimeri ega muude sarnaste lülitusviisidega. Kui seade on kinni kaetud või valesti paigaldatud, võib tekkida tulekahju.
 - Olge seadme kasutamisel ettevaatlik, sest lõikenuga on väga terav!
- Töötav seade ei tohi puutuda kokku lemmikloomade ega taimedega.
 - **Seadme töötamise ajaks peab anum olema korralikult paigaldatud.**
 - **Ärge kunagi eemaldage ega paigaldage anum seadme töötamise ajal.**
- Nii väldite enda vigastamist või seadme kahjustamist.**
- Pärast seadme kasutamist ja enne puhastamist lülitage seade alati välja ja tõmmake selle pistik pesast välja.
 - Seade on mõeldud kasutamiseks ainult kodus ja sarnastes kohtades (kauplused, kontorid jms töökohad, hotellid, motellid ja muud majutusasutused, majutust ja hommikusööki pakuvad asutused). Seade ei ole mõeldud kasutamiseks kommertseesmärgil!
 - Ärge asetage midagi seadme peale.
 - **Seadet ei tohi kasutada niiskes ega märjas või plahvatus- ja tuleohtlikus keskkonnas** (ruumides, kus hoitakse kemikaale, kütust, õli, gaasi, värvi ja muid kergsüttivaid või õhus lenduvaid materjale).
 - Seadme saab sisse lülitada juhul, kui anum on õigesti paigaldatud.
 - Enne seadme sisse lülitamist veenduge, et anum on õigesti paigaldatud ja pange sellele alati kaas peale. Turvakork tuleb sisestada kaane sisse.
 - Anum **E** ei ole mõeldud toiduainete hoidmiseks ja säilitamiseks. Pange toiduained hoiustamiseks muusse anumasse.
 - Vedeliku segamisel ärge pange anumasse **E** rohkem vedelikku kui **1 l (0,6 l paksema segu korral)**. Pange anumale alati kaas peale. Toiduainete maksimummaht on **0,8 l**.
 - **Ärge jätke töötavat seadet ilma järelevalveta!**
 - **Ärge pange mootorikorpust vette ega peske seda voolava vee all!**
 - Ärge lülitage sisse tühja seadet!
 - Enne anuma eemaldamist oodake, kuni pöörlev osa on seisma jäänud.
 - Enne toiduainete ettevalmistamist kasutamiseks eemaldage pakend (nt **paber, kilekott** jne).
 - Seadme pealispinda ei tohi mingil viisil muuta (nt **midagi sinna peale kleepida** jne)!

- Ärge töodelge toiduaineid kõrgemal temperatuuril kui umbes 80 °C. Toiduainete töötlemise ajaks võtke kork **E4** kaane seest välja.
 - Kui töödeldavad koostisained kleepuvad tarvikute (nt **lõikenuga või anum**) külge, lülitage seade välja ja puhastage tarvikud hoolikalt labidakesega.
 - Kasutage seadet ainult ettenähtud tööasendis ja kohas, kus seade ei saa ümber kukkuda ega puutu kokku soojusallikatega (nt **pliiit, ahi, grill** jms) ja märja pinnaga (**kraanikauss, vann** jms)
 - Kasutage seadet ainult koos seda tüüpi seadmele mõeldud tarvikutega. Muu tarviku kasutamine võib kasutajale ohtlik olla.
 - Ärge pange seadet kehaõnsustesse.
 - Kontrollige seadme toitejuhet regulaarselt.
 - Ärge laske toitejuhtmel rippuda üle laua ega leti serva, nii et see jääb laste käeulatusse.
 - Kasutatav pikendusjuhe tuleb täielikult lahti kerida ja see peab vastama kehtivatele nõuetele.
 - Toitejuhe ei tohi puutuda kokku teravate ega kuumade esemetega ega lahtise tulega ning seda ei tohi panna vette ega vedada üle teravate servade. Ärge kunagi pange toitejuhet kuumale pinnale ega laske sel rippuda üle laua või tööpinna serva. Lapsed võivad näiteks pistiku pessa ühendada või toitejuhtimest tõmmata, mille tagajärjel võib seade ümber kukkuda ning põhjustada raskeid vigastusi!
 - Kasutage seadet ainult tootja originaaltarvikutega.
 - Kasutage seadet ainult selles juhendis kirjeldatud otstarbel.
- Seadet ei tohi kasutada mingil muul otstarbel.
- **HOIATUS!** Seadme kasutamisel sobimatul otstarbel võite end vigastada.
 - Seadme tootja ei vastuta kahjustuste eest (nt **toiduainete riknemine, vigastus, lõikehaavad**) ning juhul, kui ei ole järgitud eespool toodud ohutuseeskirju, kaotab seadme garantii kehtivuse.

SEADME OSAD (JONIS 1)

A - Mootorikorpus

- A1 - Sisse-välja lülitamise nupp
- A2 - Veovõll
- A3 - Toitejuhe

C - Kaas

- C1 - Kaane kork
- C2 - Riputusasaaga anum
- C3 - Tihend

E - Anum, 1-liitrine

- E1 - Tihend
- E2 - Lõikenuga
- E3 - Kaas
- E4 - Eemaldatav sulgur

B - Anum 400 / 600 ml

- B1 – Tihend
- B2 - Lõikenuga

D - Neopreenist termoanum (600 ml)

Tarvikud mudelitele ETA Activemix ja ETA Activemix Platinum:

Tüüp / Tarvikud	A	B (400 ml)	B (600 ml)	C	D	E
ETA 1103	V	V(1 ks)	V(2 ks)	V(3 ks)	V(1 ks)	X
ETA 2103	V	V(1 ks)	V(1 ks)	V(2 ks)	V(1 ks)	V



Ei ole komplektis



Komplektis

SEADME TÖÖKORDA SEADMINE

Võtke seade pakendist välja. Eemaldage seadmelt kõik kiled, etiketid ja paberid. Enne esimest kasutuskorda peske seadme anum. Tehnoloogilistel põhjustel on lõikenuga osa töödeldud tervisele kahjutu õliga. Täitke anum sooja veega (kuni 50 °C) ja väikse koguse pesuvahendiga. Hoidke nuga (altpoolt) plastist alusest ja lükake see (tera allapoole) täidetud anumasse **B** asuvasse avasse. Keerake nuga maksimumasendi suunas mõistliku tugevusega kinni. Noa välja võtmisel anumast toimige vastupidises järjekorras. Seejärel pange anum seadme peale ja lülitage seade 15 sekundiks sisse. Pärast seda loputage anumast ja nuga puhta veega. Enne esimest kasutuskorda peske muud seadme osad sooja vee ja puhastusvahendiga, loputage hoolikalt puhta veega, pühkige kuivaks või laske kuivada.

Tehnoloogilistel põhjustel on lõikenuga osa töödeldud tervisele kahjutu õliga.

Asetage seade siledale, stabiilsele ja puhtale tööpinnale, mis on umbes 85 cm kõrgusel ning lastele ja teovõimetutele isikutele kättesaamatu (vt osa **OHUTUSALASED HOIATUSED**). Kontrollige, et seadme toitejuhe oleks ilma kahjustusteta ning et see ei läheks üle teravate või kuumade pindade. Ühendage pistik **A3** pessa. Seadmest lühiajaliselt tuleb suits esimesel kasutuskorral on täiesti tavapärane ega tähenda, et seade on rikkis.

Hoiatus!

- Kui anum ei ole õigesti mootorikorpusele paigaldatud, ei saa seadet sisse lülitada.
- Kui seadme tööks vajalikud tingimused ei ole täidetud, näiteks lõiketera ei puutu vastu toiduaineid, tõmmake seadme pistik pesast välja ja kõrvaldage probleem.
- Seadet tohib järjest kasutada kuni 60 sekundit. Seejärel laske seadmel umbes 2 minutit puhata. Suure koguse toiduainete töötlemisel jagage need väikesteks portsjoniteks, et ettenähtud tööaega ei ületataks ja et seade saaks vahepeal puhata.

TARVIKU PAIGALDAMINE (joonis 2 - 7)

Anuma (B) paigaldamine

Pange tihend B1 lõikenõa B2 plastist aluse kontaktpinnale .

Hoidke nuga (altpoolt) plastist alusest ja lükake see (tera allapoole) täidetud anumasse B asuvasse avasse.

Keerake nuga maksimumasendi suunas mõistliku tugevusega kinni. Noa välja võtmisel anumast toimige vastupidises järjekorras. Võtke nuga anumast välja vastupidises suunas.

Hoiatus!

- **Kontrollige, kas tihend on õigesti anumasse oma kohal, kas see on puhas ja ega sellest leki vedelikku.**

Anuma (C) paigaldamine

Paigaldage anum E vastavalt joonisele 2. Anuma ära- ja lahtivõtmiseks toimige vastupidises järjekorras. Pange toiduaineid anumasse, anumale kaas peale ja kork kaanes olevasse avasse. Pange kaanega anum koos toiduainetega mootoriosale.

Anuma (B, E) paigaldamine ja eemaldamine

Monteerige anum B või E veovõllile A2, nii et see libiseb allapoole. Seejärel kinnitage anum, keerates seda päripäeva, kuni kuulete haakuvat heli (samal hetkel lukustub turvamehhanism lahti). **Sellele toimingule tuleb pöörata erilist tähelepanu.** Anuma äravõtmiseks toimige vastupidises järjekorras..

Nupp (A1)



Veovõlli käivitamiseks vajutage seda nuppu (mootor töötab ainult siis, kui nuppu vajutatakse). Soovitud tulemuse saamiseks vajutage nuppu mitu korda.

SEADME KASUTAMINE

See seade sobib ideaalselt puuvilja- ja piimakokteilide, proteiinijookide, alkohoolsete ja mittealkohoolsete kokteilide ja smootide valmistamiseks ning ka jää purustamiseks. Samuti sobib seade hästi ka näiteks salsakastmete valmistamiseks. Monteerige kokkupandud anum mootorikorpusele ja täitke see toiduainetega.

Kontrollige ega anumast leki vedelikku!

Ühendage pistik A3 pessa ja lülitage seade sisse. Hoidke ühe käega töötava seadme mootorikorpust ja vajutage teise käega nuppu. Täitke anum toiduainetega mitte üle maksimumtähiise. Kui on vaja töödelda suurem kogus toiduaineid, jagage need väikesteks portsjoniteks. Kui olete seadme kasutamise lõpetanud, tõmmake selle pistik A3 pesast välja. Kruvige lõikenõuga B2 lahti ja pange selle asemele kate C. Katet C ära võttes saate otse anumast juua. Toiduainete töötlemise ajad on ainult ligikaudsed ning sõltuvad toiduainete kogusest, tüübist ja kvaliteedist, võides varieeruda sekunditest minutiteni (vt tabel).

Soovitus

- Lõigake toiduained väikesteks tükkideks (vt joonis 2). Ärge töödelge väga kõvasid toiduaineid (nt kohviõad, muskaatpähkel ja teraviljad jms). Nii läheb nuga ruttu nürks.
- Kõvasid toiduaineid (kaunviljad, sojaoad jms) tuleb enne töötlemist vees leotada.
- Vedelad koostisained (näiteks õli, piim) või muud koostisained võib lisada anumasse E pärast seda, kui olete pistiku E4 pesast välja tõmmanud. Kasutage selleks kaanes olevat väikest ava. Soovitame hoida kaanes olevat ava korgiga suletuna, et vedelik sellest välja ei pritsiks.
- Mida kauem toiduaineid seadmes töödeldakse, seda ühtlasem tulemus jääb.
- Kui toiduained lähevad töötlemisel vahule (nt piim), ärge täitke anum E kunagi üle tähiise „1000 ml“, et vältida vedeliku ülevoolamist.
- Väikese koguse toiduainete töötlemisel jookide, taina või püreede valmistamiseks on soovitatav enne toiduainete segamise alustamist valada anumasse veidi vedelikku.
- Kui te ei ole tulemusega rahul, lülitage seade välja, segage toiduained labidakesega, võtke osa toiduaineid välja või lisage vedelikku.
- Jooge mahl kohe ära, sest nii on selles kõige rohkem vitamiine.
- Ärge jooge päevas rohkem kui 230 ml klaas mahla, kui te ei ole sellega harjunud.

- Mahla saab säilitada külmikus mitu tundi. Mahl säilib kauem värske, kui tilgutada sellesse mõni tiik sidrunimahla.
- Laste jaoks lahjendage mahl pooleks veega.
- Puuviljamahlas on palju fruktoosi (puuviljasuhkrut), nii et diabeetikud või madala veresuhkrutasemega inimesed ei tohiks seda liiga palju juua.

TÖÖTLEMISE JUHEND 600 ML ANUMALE

Toiduaine	kogus	(sekundid)	[cm]
Supid, kastmed	100-400 ml	60	-
Kokteilid	100-500 ml	50	-
Puu- ja köögiviljad	100 -200 g	30	2 x 2 x ;

HOIUSTAMINE

Toitejuhtme **A3** saab kerida mootoriosa korpuses asuvasse avasse. Pärast puhastamist pange seade hoiule kuiva ja tolmuvabasse, lastele ja teovõimetutele isikutele kättesaamatusse kohta.

HOOLDUSTÖÖD (JONIS 8)

Ärge kasutage tugevatoimelisi puhastusvahendeid! Puhastage mootoriosa **A** pehme niiske lapiga, millele on lisatud veidi puhastusvahendit. **Seadme sisse ei tohi sattuda vetti!** Peske tarvikuid kohe pärast kasutamist kuuma vee ja pesuvahendiga, loputage puhta veega ja pühkige kuivaks (tarvikuid võib pesta ka nõudepesumasinas). Lõikenoa puhastamine: valage anumasse umbes 0,3 liitrit puhast vett, lülitage seade sisse ja laske sel töötada mõned impulsid. Kui lõikenuga on väga määrdunud, korrake sama toimingut mitu korda või valage anumasse 0,4 liitrit vett ja väike kogus pesuvahendit ja lülitage seade 15 sekundiks tööle. **Olge lõikenoaga väga ettevaatlik!** Veenduge, et tarvikute lõikeservad ei puutu vastu kõvasid esemeid, mis teevad need nürks ja vähendavad efektiivsust. Kui tihend **B1, C3, E1** on kulunud või kahjustada saanud, vahetage see välja uue (sama tüüpi tihendi) vastu. Mõni toiduaine võib tarvikule värvi anda. See ei mõjuta seadme tööomadusi ega anna põhjust kahjunõude esitamiseks. Tavaliselt kaob selline värvimuutus aja jooksul. Ärge kuivatage plastosi soojusallikal (nt radiaator, elektri-gaasiahji). Veenduge, et kontaktpind ja tihenduselemendid on puhtad, kahjustamata ja õigesti paigaldatud (vt joonis 2).

VEAOTSING

Probleem	Põhjus	Lahendus
Seade ei hakka tööle.	Seade ei ole ühendatud vooluvõrku.	Kontrollige juhett, pistikut ja pistikupessa.
	Anum ei ole õigesti paigaldatud.	Kontrollige anumata ja paigaldage see õigeste asendisse, et turvamehhanism lahti lukustuks.
Mootoriosast tuleb imelikku lõhna.	Seadme esimesel kasutuskorral on see tavapärane.	See ei tähenda, et seade on rikkis.
Mootoriosa on katsudes kuum.	Töödeldud on liiga tihkeid toiduaineid või on ületatud soovitatud töötlemisaega.	Lülitage seade välja, laske sel jahtuda, jagage töödeldud toiduained väikesteks portsjoniteks ja töödelge neid järk-järgult.
Seade jääb järsku seisma.	Lõikenoa tööd takistavad sellele kuhjunud toiduained.	Lülitage seade välja, eemaldage ummistus ja lülitage seade uuesti sisse.
Anuma põhjast lekitab vedelikku.	Tihend või lõikenuga on kulunud, kahjustunud või valesti paigaldatud.	Eemaldage nuga ja tihend vastavalt joonisele 2. Vahetage need uute samaväärsete osade vastu välja.

KESKKONNAKAITSE

Kui seadme mõõtmed on seda võimaldavad, on seadmele paigaldatud sildid pakendi, osade ja tarvikute materjalide kohta ning teave selliste materjalide ümbertöötlemise kohta. Tootel või sellega kaasas olevates dokumentides toodud sümbolid näitavad, et kasutatud elektri- või elektroonikaseadmeid ei tohi visata olmejäätmete hulka. Viige need spetsiaalsesse kogumispunkti, mis võtab sellised seadmed vastu tasuta. Toote kasutusel kõrvaldamine vastavalt nõuetele aitab säästa väärtuslikke loodusressursse ja vältida võimalikke negatiivseid mõjusid keskkonnale ja inimtervisele. Lisateavet saate kohalikus omavalitsuses või lähimast kogumispunktist. Vastavalt riiklikele eeskirjadele võidakse seadme valesti kasutusel kõrvaldamise korral esitada trahvinõue. Kui seade on muutunud kasutuskõlbmatuks, siis soovime selle toitejuhtme küljest ära lõigata.



Laiaulatuslikumad või seadme sisekomponente hõlmavad hooldustööd peab tegema professionaalne teenindus!

Tootja juhiste tähelepanuta jätmisel garantiinõude esitamise õigus enam ei kehti!

TEHNILISED ANDMED

Pinge (V)	on toodud seadme etiketil
Võimsus (W)	on toodud seadme etiketil
Anuma ligikaudne maht (ml)	1000 / 600 / 400
Ligikaudne kaal (kg)	1,2
Seadme kaitseklass	I.
Toote mõõtmed (mm)	125 x 125 x 400
Sisend väljalülitatud režiimis on	< 1 W.
Müratase: akustiline müratase	85 db (A) re 1pW

Tootja jätab endale õiguse muuta toote tehnilist spetsifikatsiooni ja tarvikuid.

SEADMEL, PAKENDIL VÕI JUHISTES KASUTATUD HOIATUSED JA SÜMBOLID:

OPEN:

KASUTAMISIEKS AINULT KODUMAJAPIDAMISES.

ÄRGE PANGE SEADET VETTE EGA MUUSSE VEDELIKKU.

ÄRGE AVAGE TÖÖTAVAT SEADET ÄRGE PANGE KÄSI SEADMESSE, KUI SEE ON ÜHENDATUD



LÄMBUMISE VÄLTIMISEKS HOIDKE KILEKOTID IMIKUTELE JA LASTELE KÄTTESAAMATULT. ÄRGE PANGE SEDA KOTTI LAPSEVOODISSE, KÄRUSSE EGA MÄNGUAEDA. KILEKOTT EI OLE MÄNGUASI.

Sümbol  tähistab HOIATUST.