



MK 103

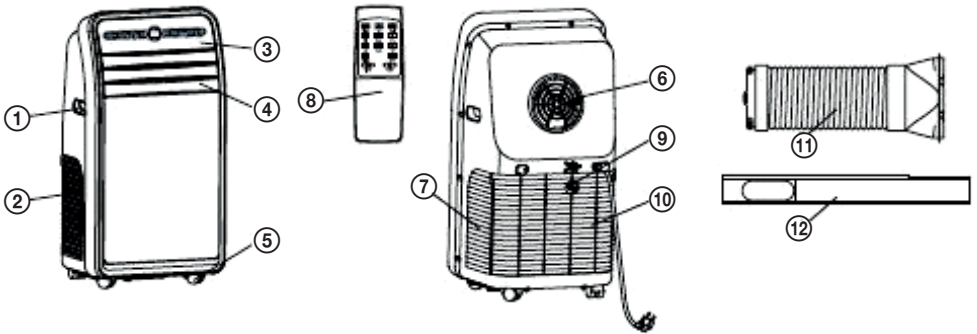
MK 104

ET

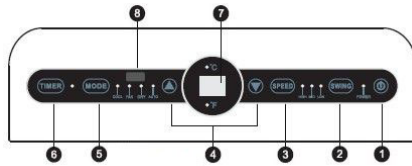
KAASASKANTAV ÕHUKONDISIOONEER
KASUTUSJUHEHD

- Enne seadme esmakordset kasutamist lugege ohutus- ja kasutusjuhised alati hoolikalt läbi. Kasutusjuhend peab alati kaasas olema.

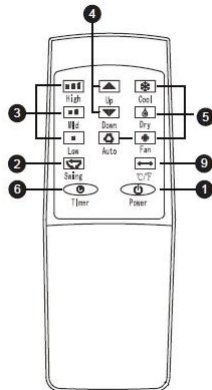
A



B



C



OHUTUSJUHISED

Tutvuge põhjalikult ning säilitage edaspidiseks kasutamiseks!

ET

Hoiatus: Juhendis sisalduvad ohutusabinõud ja juhised ei hõlma kõiki võimalikke tingimusi ja olukordasid. Kasutaja peab teadvustama, et terve mõistus, tähelepanu ja ettevaatus on tegurid, mida ei saa toodetesse integreerida. Seetõttu peab need tegurid tagama seadme kasutaja. Me ei vastutata transportimisel, mittenõuetekohasest kasutamisest, toitepinge kõikumisest või seadme mistahes osade vahetamisest või muutmisest põhjustatud kahjude eest.

Tulekahju või elektrilöögi riski eest kaitseks tuleb elektriseadmete kasutamisel rakendada põhilisi ettevaatusabinõusid, sealhulgas alljärgnevaid:

1. Veenduge, et toitevõrgu pinge vastab seadme andmesildil näidatud pingega ning, et pistikupesa on nõuetekohaselt maandatud. Toitevõrk peab olema paigaldatud vastavalt kehtivatele ohutusreeglitele.
2. Ärge kasutage vigastatud toitejuhtmega seadet. **Kõik remondid, sealhulgas toitejuhtme asendused, teostatakse vastavas teeninduskeskuses! Ärge eemaldage seadme kaitsekatteid, see võib põhjustada elektrilööki!**
3. Elektrilöögi ärahoidmiseks kaitske seadet kokkupuutumise eest veega ja teiste vedelikega.
4. See seade on ettenähtud kasutamiseks ainult koduses majapidamises! Ärge kasutage seadet välistingimustes või niiskes keskkonnas või gaasilekke või plahvatusohtlike gaasidega kokkupuutumise kohtades. Ärge puudutage toitejuhet või seadet niiskete kätega. Elektrilöögi oht.
5. Erilist tähelepanu pöörake seadme kasutamisel laste läheduses!
6. Asetage seade **vertikaalsesse asendisse** ja eemale muudest objektidest (**vähemalt 50 cm kaugusele**) nii, et tagada nõuetekohaseks töötamiseks vajalik vaba õhuringlus. Ärge asetage seadmele kõrvalisi esemeid. Ärge kunagi katke seadme avasid!
7. Ärge kasutage seadet koos aegreleedega, kaugjuhtimissüsteemidega ja muude sarnaste seadmetega. Kui

seade on kaetud või valesti paigutatud, siis võib see põhjustada tulekahju.

8. Ärge kasutage seadet kuumades kohtades (ahjude, kütteseadmete jne lähedal).
9. Ärge pange seadet pehmele pinnale, näiteks voodisse, diivanile jne. Seade tuleb asetada stabiilsele ja tasasele pinnale.
10. Ärge kasutage seadet ilma filtrita ja ilma esipaneelita! Vigastuse ärahoidmiseks olge õhufiltri eemaldamisel ettevaatlikud.
11. Ärge suunake õhuvoolu lemmikloomade ja lillede suunas. Ärge pihustage seadmele kergesti süttivaid putukatõrjevahendeid. Ärge suunake õhuvoolu ahjude, pliitide jne suunas. Kaitske oma nahka ja silmi külma õhu pikaajaliste mõjude eest.
12. Kui seade eritab ebatavalist lõhna või suitsu, siis lülitage seade viivitamatult välja ja pöörduge teenindustevõttesse.
13. Ärge lülitage seadet sisse ja välja toitejuhtme vooluvõrku ühendamise ja lahtiühendamise abil. Lülitage seade välja kõigepealt pealüliti abil ning seejärel tõmmake toitejuhe välja toitepistikust.
14. Enne hoolduse teostamist ühendage toitejuhe vooluvõrgust lahti. Toitevõrgust lahtiühendamisel ärge tõmmake toitejuhtmest. Toitevõrgust lahtiühendamisel tõmmake pistikust.
15. Ärge laske toitejuhtmel kokku puutuda kuumade pindadega ning ärge jätke seda teravatele servadele.
16. Ärge sisestage sõrmi või muid esemeid seadme avadesse.
17. Kasutage seda seadet ainult vastavalt selle kasutusjuhendi juhistele. Valmistaja ei vastuta seadme mittenõuetekohasest kasutamisest põhjustatud kahjustuste eest.
18. Seadet võivad kasutada 8 aastased ja vanemad lapsed, puudulike füüsiliste või vaimsete võimetega või ebapiisavate teadmistega või kogemustega isikud tingimusel, et nad on järelevalve all ning neile on selgitatud seadme ohutut kasutamist ning nad on teadlikud potentsiaalsetest riskidest. Ärge lubage lastel seadmega mängida. Puhastamis- ja hooldustoiminguid on lubatud teostada ainult järelevalvega lastel.

Do not immerse in water! – Ärge sukeldage vette!

SEADME KIRJELDUS

Põhikomponendid [A]

1. Käepide
2. Õhu sissevõtuava (vasakpoolne)
3. Juhtpaneel
4. Õhuvoolu suunamislabad
5. Rattad
6. Kuu õhu väljavooluava
7. Õhu sissevõtuava (parempoolne)
8. Kaugjuhtimispuult
9. Tühjendusava kork
10. Võre
11. Väljalaskevooliku komplekt
12. Aknatihendi komplekt

Esipaneel [B] ja kaugjuhtimispuult [C]

1. Sees/väljas lüliti
Vajutage seadme õhukonditsioneer sisse või välja lülitamiseks.
2. Õhuvoolu automaatne suunamine
Vajutage seda nuppu õhuvoolu suunamislabade automaatseks pööramiseks.
3. Ventilatori kiiruse nupp
Selle nupuga saate valida õhuvoolu kõrge, keskmise või madala kiiruse.
4. Üles/alla nupud temperatuuri või aja seadistamiseks.
Nende nuppude abil saate seadistada temperatuuri jahutusrežiimis. Seadme sisse/välja lülitamise aja seadistamine aegrelee režiimis. Nende nuppude (esipaneelil) samaaegse vajutamisega saab lülitada temperatuuri kuvamise Celsiuse või Fahrenheiti kraadide vahel.
5. Režiimi valikunupp
Selle nupu korduva vajutamisega paneelil või spetsiaalse nupu vajutamisega kaugjuhtimispuuldil saab valida jahutamise, õhuvoolu, kuivatamise ja automaatse režiimi vahel.
6. Aegrelee nupp
Vajutage seda nuppu ooterežiimis, et seadistada seadme sisselülitamise aeg. Vajutage seda nuppu seadme töötamise ajal, et seadistada seadme väljalülitamise aeg.
7. Kuvaril näidatakse temperatuuri/aega (seadme esipaneel)
Selles aknas näidatakse seadistatud temperatuuri ja aega.
8. Kaugjuhtimispuuldi andur (seadme esipaneel)
Andur võtab vastu kaugjuhtimispuuldi signaalid.
9. Nupp Celsiuse ja Fahrenheiti kraadide vahel lülitamiseks (kaugjuhtimispuult)
Vajutage seda nuppu temperatuuriskaalade vahel lülitamiseks.

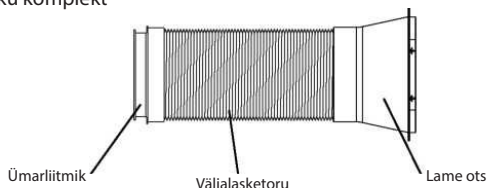
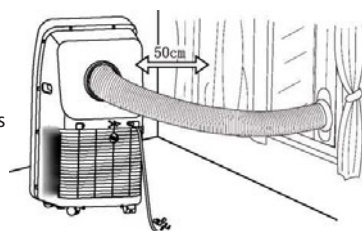
PAIGUTAMINE JA PAIGALDAMINE

Seadme paigaldamine

Paigutage seade tasasele põrandale akna lähedale. Õhu nõuetekohaseks ringluseks ja parimate tulemuste saavutamiseks tuleb seadme ümber jätta vähemalt 50 cm vaba ruum.

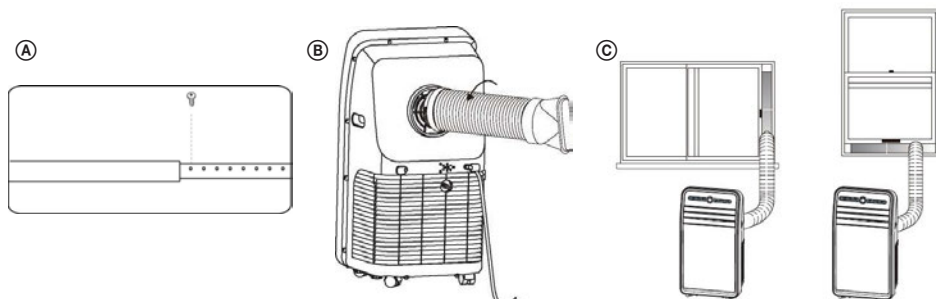
Paigaldamine

Väljalaskevooliku komplekt



Akna tihendi komplekt

1. Mõõtke akna suurus
2. Mõõtke tihenduslati pikkus ning veenduge, et see sobib akna mõõtudega. Pärast tihenduslati pikkuse kindlaksmääramist kinnitage see kruviga (A).
3. Paigaldage kindla mõõduga tihend aknale.
4. Keerake (vastu päeva) väljalasketoru komplekt ümarliitmiku abil õhukonditsioneeriga taga asuva kuuma õhu väljalaskeava külge (B).
5. Kinnitage väljalasketoru lame ots akna küljes asuva tihenduslati külge ja keera kruvidega kinni (C).



Vältige mittenouetekohast paigaldamist:

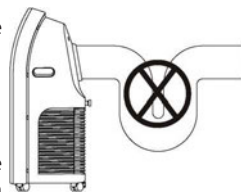
- Väljalaskevooliku hea läbilaskevõime on väga oluline. Mittenõuetekohane paigaldamine mõjutab õhukonditsioneeriga toimimist.
- Vältige paigaldamise ajal väljalaskevooliku ülemäärast painutamist.
- Tagage läbi vooliku ühtlane õhuvool.

Märkus:

Väljalaskevooliku pikkus on sellele mudelile spetsiaalselt konstrueeritud. Ärge asendage seda iseseisvalt ning ärge pikendage seda, kuna see võib halvendada õhukonditsioneeriga töötamist.

Märkus:

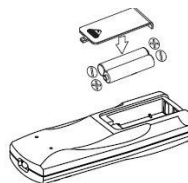
Väljavenitatud väljalaskevooliku maksimaalne pikkus on 1,5 m. Hoidke voolikut töötamise ajal võimalikult lühikesena. Soovitame vooliku paigaldada võimalikult sirgema.



Kaugjuhtimispuult

Enne kasutamist sisestage kaugjuhtimispuult patareid:

1. Patareipesa kate eemaldamiseks lükake seda.
2. Sisestage kaks uut leelispatareid. Järgige patareipesa põhjal tähistatud patareide polaarsust.
3. Sulgege patareipesa kate.



Märkus:

Kasutage kaugjuhtimispuult ainult leelispatareid. Ärge kasutage laetavaid patareid või muid patareid tüüpe.

Asendage mõlemad patareid samaaegselt. Ärge kasutage uusi ja vanu patareid ning erinevaid patareitüüpe samaaegselt.

Õhukonditsioneeriga pikemaajalisel mittekasutamisel eemaldage kaugjuhtimispuult patareid.

Tähelepanu:

Patareide lekke korral pühkige patareipesa kuivaks, sellega väldite kaugjuhtimispuult kahjustamist. Olge ettevaatlik. Elektrolüüt on söövitav ja võib põhjustada naha kahjustamist või muid vigastusi. Nahale või riietele sattumisel loputage seda ala koheselt veega. Juhusliku allaneelamise korral pöörduge arsti poole.

TÖÖTAMINE

ET

Jahutamise õhuvoolu režiimis

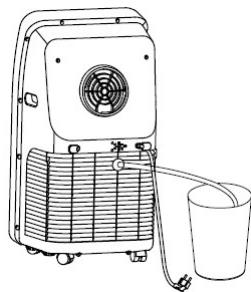
- Pärast sisselülitamist on õhukonditsioneer vaikimisi jahutusrežiimis. Jahutusrežiimi saate sisse lülitada ka režiiminupu abil ⑤. Jahutamise näidikutuli lülitub sisse.
- Kasutades nuppsid ④ (üles ja alla nooled) seadistage soovitud temperatuur vahemikus alates 17 °C kuni 30 °C.
- Madala, keskmise ja kõrge õhuvoolukiiruse valimiseks vajutage õhuvoolu kiiruse nuppu ③.

Õhuvoolu režiim

- Õhuvoolu režiimi valimiseks vajutage juhtpaneelil asuvat režiiminuppu ⑤ või kaugjuhtimispuldi vastavat nuppu ⑤. Jahutamise näidikutuli lülitub sisse.
- Madala, keskmise ja kõrge õhuvoolukiiruse valimiseks vajutage õhukiiruse nuppu ③.

Kuivatamise režiim

- Kuivatamise režiimi valimiseks vajutage juhtpaneelil asuvat režiiminuppu ⑤ või kaugjuhtimispuldi vastavat nuppu ⑤. Kuivatamise näidikutuli lülitub sisse.
- Nagu on näidatud pildil, eemaldage kondensaadi väljalaskmiseks väljavoolu ava kork ⑨ ja sisestage väljavooluavasse voolik. Sisestage vooliku teine ots sobivasse mahutisse või valamusse.
- Kui kuivatamise režiimis on ruumi temperatuur kõrgem, kui 15 °C, siis hakkab õhukonditsioneer kompressor töötama. Selle töötamist juhitakse alljärgnevalt: Kui ruumi temperatuur langeb alla 13 °C, siis kompressor peatub. Kui ruumi temperatuur tõuseb uuesti üle 15 °C, siis kompressor hakkab uuesti töötama. Kui sisse ja välja lülitamise vaheline intervall on lühem, kui 3 minutit, siis on kompressori kaitsmiseks ettenähtud kolmeminutilise käivitamiseelne viivitus.
- Ventilaator töötab vaikimisi madalal kiirusel ja õhuvoolu kiirust ei saa kuivatamise režiimis seadistada.
- Temperatuuri seadistada ei saa.



Nõuanne: Kuivatamise funktsiooni kasutamisel eemaldage õhukonditsioneerist väljalaskevoolik. Vastasel juhul ei ole kuivatamine tõhus või edastatakse "FL" häire, mis näitab, et mahuti on vett täis.

Automaatne režiim

- Automaatse režiimi valimiseks vajutage juhtpaneelil asuvat režiiminuppu ⑤ või kaugjuhtimispuldi vastavat nuppu ⑤. Automaatse režiimi näidikutuli lülitub sisse.
- Pärast automaatse režiimi valmist sõltub tööolek väliskeskonna temperatuurist. Kui väliskeskonna temperatuur on üle 25 °C, siis töötab õhukonditsioneer jahutusrežiimis. Kui väliskeskonna temperatuur on alla 25 °C, siis töötab õhukonditsioneer õhuvoolu režiimis.

Kui filter ei ole liiga määrdunud, siis saate tolm eemaldada tolmimejaga. Kui väliskeskonna temperatuur on üle 25 °C, siis töötab õhukonditsioneer jahutusrežiimis. Kui väliskeskonna temperatuur on alla 25 °C, siis töötab õhukonditsioneer õhuvoolu režiimis.

Aegrelee režiim

- Ooterežiimis saate vajutada aegrelee nuppu ⑥, et seadistada noolte ④ abil õhukonditsioneer käivitamisaeg (0~24h). Aegrelee näidikutuli lülitub sisse.
- Kui õhukonditsioneer on sisse lülitatud, siis saate vajutada aegrelee nuppu ⑥, et seadistada noolte ④ abil õhukonditsioneer väljalülitamise aeg (0~24h). Aegrelee näidikutuli lülitub sisse.

HOOLDAMINE JA PUHASTAMINE

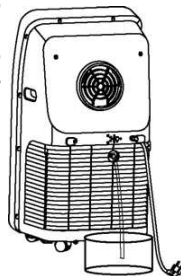
ET

Veemahuti tühjendamine

Seadmel on automaatne veeaurustamise süsteem. Kondenseeritud vee ringlus jahutab aurutit. See mitte ainult ei suurenda jahutus tõhusust, vaid aitab ka energiat säästa.

Kui veemahuti on täis, siis ilmub koos helisignaaliga sõnum "FL". Kompressor peatab automaatselt töötamise. Sellisel juhul on vaja vesi mahutist välja kallata. Toimige alljärgnevalt:

1. Ühendage seade toitevõrgust lahti ja eemaldage väljalaskevooliku komplekt.
2. Asetage õhukonditsioneer sobivasse asukohta.
3. Eemaldage väljalaskeava kork ja laske vesi seadmest välja.
4. Asetage kork ettevaatlikult tagasi.
5. Asetage väljalaskevoolik tagasi oma kohale ja lülitage õhukonditsioneer sisse.



Hooldus

Tähelepanu: Elektrilöögi ärahoidmiseks lülitage seade enne seadme puhastamist ja hooldamist välja ja ühendage toitevõrgust lahti!

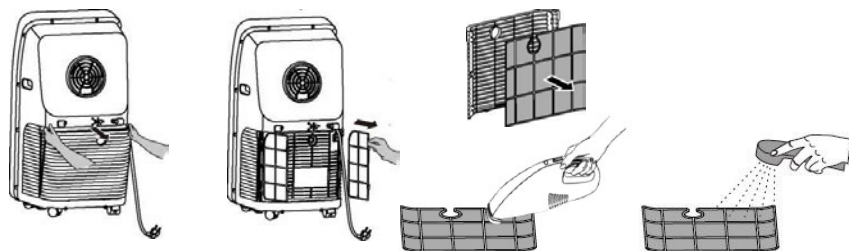
Välispinna puhastamine

1. Ühendage toitejuhe toitevõrgust lahti.
2. Pühkige välispinda puhta lapiga. Ärge kasutage puhastamiseks bensiini, lahusteid või muid kemikaale. Need ained võivad kahjustada seadme pealispinda ja deformeerida plastist komponente.
3. Kaitske seadet vee sissesattumise eest.

Filtri puhastamine

Soovitate filtrit puhastada iga 14 päeva järel. Saastunud õhu korral puhastage filtrit sagedamini. Ummistunud filter vähendab õhukonditsioneeritõhusust. Filtri puhastamisel toimige alljärgnevalt:

1. Eemaldage kaitsevõre ning seejärel filter, vaadake joonist.
2. Asetage filter neutraalse pesuvahendi lahusesse või kuuma vee (40° C) sisse ja peske puhtaks. Pärast pesemist kuivatage filter varjulises kohas.
3. Asetage filter tagasi oma kohale. Lülitage õhukonditsioneer sisse ja kasutage seda tavapäraselt.



Märkused:

- Filtri puhastamisel ärge kasutage liiga kuuma (ideaalne temperatuur on umbes 40° C) vett ja agressiivseid puhastusvahendeid (alkohol, bensiin, värvivedeldi).
- Filtri deformeerimise ärahoidmiseks kaitske seda kuuma eest ja laske iseenesest ära kuivada.
- **Ärge kasutage seadet ilma sisestamata filtrita.**

Hooajaline hooldamine

Seadme pikemaajalisel mittekasutamisel viige läbi alljärgnev hooajaline hooldamine:

1. Eemaldage väljalaskeava kork ja laske vesi seadmest välja.
2. Laske seadmel 2 tunni jooksul töötada õhuvoolu režiimis, kuni selle sisemus on täielikult ära kuivanud.
3. Lülitage seade välja ning ühendage lahti toitevõrgust.

- Puhastage filter ning asetage tagasi oma kohale.
- Eemaldage väljalaskevooliku komplekt ja hoiustage seda hoolikalt.
- Eemaldage kaugjuhtimispuldi patareid.
- Asetage seade plastkotti ja hoidke jahedas ja kuivas kohas.

Pärast pikemaajalist hoidmist ja enne uuesti kasutamist toimige alljärgnevalt:

- Veenduge, et filter ja äravooluava kork on omal kohal.
- Kontrollige toitejuhtmel kahjustuste puudumist. Kahjustatud toitejuhtme korral vältige seadme kasutamist.
- Sisestage kaugjuhtimispuldi patareid.
- Kinnitage kõik tarvikud vastavalt paigaldusjuhendile.

Levinud defektid ja nende diagnostika

Nutikas defektide tuvastamine

Veakood	Põhjus
E1	Temperatuurianduri mähise defekt.
E2	Ruumi temperatuurianduri defekt
E4	Külmumisvastane kaitse: kui spiraali temperatuur langeb alla 0 °C, siis seade peatub. Kui spiraali temperatuur tõuseb üle 8 °C, siis kaitsesüsteem deaktiveeritakse ja seadme normaalne töötamine taastub.

Veaotsing

Probleem	Võimalik põhjus	Lahendus
Õhupuha ei tööta.	Puudub toide	Lülitage toide sisse.
	Kuvarile kuvatakse „FL“.	Lülitage välja, laske vesi välja, lülitage uuesti sisse.
	Väljalülitamise funktsioon on aegreele abil aktiveeritud.	Õhukonditsioneereri saate sisse lülitada 3 minutit pärast väljalülitamist.
Ebapiisav jahutamine.	Otsene päikesevalgus	Sulgege kardinad.
	Avatud ukсед ja aknad või ruumis on liiga palju inimesi või kuumusallikaid.	Sulgege ukсед ja aknad ja eemaldage kuumusallikad.
	Filter on ummistunud	Puhastage või asendage filter.
	Õhu sisse- või väljalaskeavad on blokeeritud.	Eemaldage takistus.
Õhukonditsioneer tekitab liiga palju müra.	Seade ei ole tasakaalus.	Vibratsioonide ärahoidmiseks asetage seade tasasele pinnale.
Kompressor ei tööta.	Kompressori kuumuskaitse on aktiveeritud.	Oodake 3 minutit ja käivitage seade pärast jahtumist uuesti.

TEHNILISED ANDMED

ET

Tootja	ECG
Mudel	MK 103
EAN	8592131305212
Jahutamine	jah
Kuivatamine	jah
Ventilaator	jah
Ventilaatori kiiruse seadistamine	3 kiirust
Sees/väljas aegrelee	0–24 tundi.
Termostaat	17-30 °C
Kaugjuhtimispuult	jah (2 × AAA patareid - ei kuulu tarnekomplekti)
Soovitatav ruumi suurus	15–20m ²
Õhuvool	360 m ³ /h
Energiaklass	A
Nimivõimsus	1050 W
Nimipinge	220–240 V~ 50 Hz
Müratase	62 dB (A)
Jahutusvõimsus	10000 Btu/h
Jahutusaine	R410A/465 g
Väljundrõhk	3,5 MPa
Imirõhk	1,0 MPa
Maksimaalne lubatud rõhk (madal)	1,5 MPa
Maksimaalne lubatud rõhk (kõrge)	5,5 MPa
Toote kaal	25 kg
Toote kaal koos pakendiga	30 kg
Toote mõõdud (kõrgus × laius × sügavus)	830 × 443 × 340 mm
Mõõdud koos pakendiga (K × L × S)	885 × 480 × 430 mm

GARANTII: Garantii muudavad kehtetuks alljärgnevad olukorrad:

Seadme vale või mittenouetekohane käsitlemine, seadmega seotud ohutusmeetmete mittejärgimine, väljaspool volitatud teeninduskeskust teostatud muudatused või remondid.

Normaalselt kuluvad komponendid ei kuulu garantiikorras hüvitamisele.

KASUTAMINE JA KASUTUSEST KÕRVALDAMINE

Sisaldab Kyoto protokolliga määratletud fluoriga seotud kasvuhooegaase.

Pakkepaber ja lainepapp – viige jäätmejaama. Pakkekiled, PE kotid, plastist osad – visake plasti utiliseerimiskonteineritesse.

ET

TOOTE KASUTUSEST KÕRVALDAMINE TÕÕEA LÕPUS

Elektri- ja elektroonikaseadmete kasutusest kõrvaldamine (kehtib EL-i liikmesriikides ja teistes Euroopa riikides, kus rakendatakse ringlussevõtusüsteemi)

Näidatud sümbol tootel või pakendil tähendab, et toodet ei tohiks käidelda nagu olmejäätmeid. Viige toode elektri- ja elektroonikaseadmetele ettenähtud ringlussevõtupunkti. Välistage võimalikke negatiivseid mõjusid inimese tervisele ja keskkonnale, tagades oma tootele nõuetekohase ringlussevõtu.

Ringlussevõtt aitab säilitada loodusvarasid. Lisateavet selle toote ringlussevõtu kohta saate oma kohalikust omavalitsusest, olmejäätmete käitlemise ettevõttest või poest, kust te toote ostsite.



08/05



See toode vastab Euroopa Liidu elektromagnetilise ühilduvuse ja elektriohutuse direktiivi nõuetele.

Kasutusjuhend on kättesaadav veebisaidil www.ecg-electro.eu

Teksti ja tehniliste parameetrite muutmise õigused on reserveeritud.

