



beurer

Vererõhumõõtja Kasutusjuhend BC28

Beurer GmbH • Söflinger Straße 218 • 89077 Ulm, Germany
www.beurer.com • www.beurer-healthguide.com

CE 0483

Komplekti kuuluvad:

- Mansetiga vererõhumõõtja
- 2 x 1,5 V AAA-tüüpi patareid
- Hoiukarp
- Kasutusjuhend

Hea klient!

Täname, et ostsite meie toote. Meie kaubamärgi alla kuuluvad kvaliteetsed põhjalikult katsetatud tooted, mis on mõeldud kasutamiseks järgmistes valdkondades: soojendamine, kehakaalu, vererõhu, kehatemperatuuri ja pulsi mõõtmine, rahustav teraapia, massaaž, ilu ja õhutamine. Lugege see juhend põhjalikult läbi ja hoidke kohas, kus ka teised seadme kasutajad selle vajadusel kätte saavad.

Parimate soovidega,
Beurer

1. Seadme tundmaõppimine

Kontrollige, et pakend oleks kahjustamata ja kõik vajalikud osad oleksid olemas. Enne seadme kasutamist kontrollige, et seadmel ega selle tarvikutel ei oleks nähtavaid kahjustusi ja et kogu pakkematerjal oleks eemaldatud. Kahtluste korral ärge seadet kasutage ja võtke ühendust seadme edasimüüja või klienditeenindusega (aadressi leiate kasutusjuhendist). Randmele kinnitatavat vererõhumõõtjat kasutatakse täiskasvanud inimeste arteriaalse vererõhu mõõtmiseks ja jälgimiseks. Selle abil saate kiiresti ja kergesti mõõta oma vererõhku, salvestada mõõdetud tulemused ning vaadata mõõtmistulemuste arengut. Seade annab märku ka võimalikest südame rütmihäiretest. Salvestatud väärtused klassifitseeritakse ja neid hinnatakse graafiliselt.

2. Olulised märkused

⚠ Märgid ja sümbolid

Kasutusjuhendis ning seadme ja tarvikute pakendil ja andmeplaadil kasutatakse järgmisi sümboleid.

	Tähelepanu!
	Märkus Märkus tähistab olulist teavet

	Järgige kasutusjuhendit
	BF-tüüpi seade
	Alalisvool
	Seade tuleb kasutuselt kõrvaldada vastavalt EÜ WEEE (elektriliste ja elektrooniliste seadmete jäätmete) direktiivile
	Kõrvaldage pakend kasutuselt keskkonnale ohutult.
	Tootja
	Storage / Transport Hoiukoha ja transportimise õhutemperatuur ja niiskus
	Operating Töökeskkonna õhutemperatuur ja niiskus
	Niiskuskaitse
	Seerianumber
	CE-märgis tõendab, et toode vastab meditsiiniseadmete direktiivi 93/42/EMÜ olulistele nõuetele.
	Sertifitseerimissümbol toodetele, mida eksporditakse Vene Föderatsiooni ja CIS riikidesse.

⚠ Märkused kasutamise kohta

- Võrreldavate tulemuste saamiseks mõõtke oma vererõhku alati samal kellaajal.
- Enne vererõhu mõõtmist on soovitatav viis minutit rahulikult istuda.
- Kui soovite ühe inimese vererõhku mitu korda järjest mõõta, jätkke iga mõõtmise vahele viieminutine paus.
- Pärast söömist, joomist, suitsetamist või füüsilist pingutust oodake vähemalt 30 minutit, enne kui vererõhku mõõdate.
- Kui mõõtmistulemus tundub ebatõenäoline, korrake mõõtmist.

- Ise oma vererõhu mõõtmine on ainult informatiivse eesmärgiga ega asenda arstlikku läbivaatust! Soovi korral võite saadud tulemusi arutada oma arstiga, aga mitte mingil juhul ei tohi te mõõtmistulemuste põhjal teha ise otsuseid oma ravi kulgemise kohta (nt vajalike ravimite või dooside kohta)!
- Vererõhumõõtja kasutamisel väljapool kodust keskkonda või selle transportimise korral (nt auto, kiirabiauto või helikopteriga või füüsilise treeningu ajal) ei pruugi mõõtmistulemused olla nii täpsed ja õiged.
- Ärge kasutage seadet vastusündinutel ega langetõvega patsientidel. Enne seadme kasutamist raseduse ajal pidage nõu arstiga.
- Kui ühe käe vereringe on kroonilise või ägeda südamehaiguse (sh veresoonte ahenemise) tulemusena piiratud, siis on randmelt mõõtmise tulemus alati ebatäpne. Sellisel juhul tuleks kasutada käsivarrel kasutamiseks mõeldud vererõhumõõtjat.
- Seade ei ole mõeldud kasutamiseks piiratud füüsiliste, sensorsete ja vaimsete võimetega isikutele ega isikutele, kellel puuduvad kogemused või oskused seadme kasutamiseks (sh lapsed), väljaarvatud nende ohutuse eest vastutava isiku järelevalve all või juhendamisel. Ärge lubage lastel seadmega mängida.
- Südame-veresoonekonna haiguste korral võivad mõõtmistulemused olla ebatäpsed. Ebatäpsed tulemused võidakse saada ka väga madala vererõhu, diabeedi, vereringehäirete ja südame rütmihäirete ning külmavärinate korral.
- Vererõhumõõtjat ei tohi kasutada koos kõrgsagedusliku kirurgiseadmega.
- Kasutage vererõhumõõtjat ainult inimestel, kelle randme ümbermõõt on seadme kasutamiseks sobiv.
- Pidage meeles, et mansetti täispuumpamisel võivad kasutatava käe funktsioonid häiritud olla.
- Vererõhu mõõtmisel ei tohi vereringe liiga pikaks ajaks seiskuda. Kui seadme töös esineb häireid, võtke mansett käsivarrelt ära.
- Ärge jätke mansetti pidevaks mõõtmiseks randme ümber. Vereringe seiskumine võib põhjustada vigastusi.
- Mansetti ei tohi paigaldada selle käe käsivarrele, mille arterid või veenid saavad ravi, näiteks soonesisene juurdepääs või ravi või arterisisene šunt.
- Mansetti ei tohi kasutada inimestel, kellele on tehtud masektoomia.
- Ärge asetage mansetti haavadele, sest see võib põhjustada vigastusi.
- Mansetti tohib paigaldada ainult randmele. Ärge paigaldage mansetti teistele kehaosadele.
- See vererõhumõõtja töötab ainult patareidega.
- Patareide säästmiseks lülitub seade automaatselt välja, kui ühe minuti jooksul ühtegi nuppu ei vajutata.
- Seadet tohib kasutada ainult selles kasutusjuhendis kirjeldatud eesmärgil. Tootja ei võta endale vastutust seadme sobimatust või hooletust kasutamisest tuleneva kahju eest.

Juhised seadme hoiustamiseks ja hooldustöödeks

- Vererõhumõõtja koosneb elektroonilistest täppiskomponentidest. Mõõtmistulemuse täpsus ja seadme tööga sõltub seadme ettevaatlikust käsitsemisest:

- Kaitske seadet mahakukkumise, niiskuse, mustuse, äärmuslike temperatuurikõikumiste ja otsese päikesevalguse eest.
- Ärge laske seadmel maha kukkuda.
- Ärge kasutage seadet tugevate elektromagnetväljade (nt mobiiltelefonide, raadiosaatjate) läheduses.
- Eemaldage patareid, kui te ei kavatse seadet pikemat aega kasutada.

Märkused akude kasutamise kohta

- Kui akvedelik satub nahale või silma, peske neid põhjalikult puhta veega ning pöörduge viivitamatult arsti poole.
- **Lämbumisoht!** Väikelapsed võivad patareid suhu panna ja alla neelata. Patareid tuleb hoida väikelastele kättesaamatus kohas.
- Järgige polaarsumärgistusi (+) ja (-).
- Patareid lekkimise korral puhastage patareisahtel kuiva lapiga, kandes seejuures kaitsekindaid.
- Kaitske akusid liigse kuumuse eest.
- **Plahvatusoht!** Ärge visake akusid tulle!
- Patareisid ei tohi laadida ega lühisesse ajada.
- Kui te ei kavatse seadet pikemat aega kasutada, võtke patareid patareisahtlist välja.
- Kasutage ainult ettenähtud või nendega võrdväärseid patareisid.
- Vahetage alati kõik patareid korraga.
- Ärge kasutage akusid!
- Ärge võtke patareisid osadeks lahti ega purustage neid.

Juhised seadme remontimiseks ja kasutuselt kõrvaldamiseks

- Patareid ei kuulu olmejäätmete hulka. Tühjad patareid tuleb viia vastavasse kogumispunkti või kauplusesse.
- Seadet ei tohi koost lahti võtta. Selle tingimuse rikkumisel kaotab seadme garantii kehtivuse.
- Ärge remontige ega reguleerige seadet ise. Sel juhul ei ole seadme nõuetekohane töö enam tagatud.
- Seadet tohib remontida ainult klienditeeninduses või volitatud edasimüüjate juures.
- Enne kaebuse esitamist veenduge, et patareid ei ole tühjaks saanud, ning vahetage need vajadusel välja.
- Keskkonnakaitse tagamiseks ärge visake kasutus kõlmatuks muutunud seadmeid olmeprügi hulka. Viige töökõlmatuks muutunud seade vastavasse kogumis- või ümbertöötlemiskeskusesse. Seadme kasutuselt kõrvaldamisel tuleb järgida EÜ WEEE-direktiivis (elektrilised ja elektroonilised jäätmed) sätestatud nõudeid. Küsimuste korral võtke ühendust jäätmekäitluse eest vastutava kohaliku asutusega.



Märkused elektrimagnetilise ühilduvuse kohta

- Seade sobib kasutamiseks kõikides keskkondades, mis on toodud nendes juhistes, sealhulgas kodune keskkond.
- Seadme kasutamine võib olla piiratud elektromagnetiliste väljadega. Selle tulemusena võib seadme töös esineda tõrkeid või ekraanile ilmuvad veateated.
- Ärge kasutage seda seadet teiste seadmete vahetus läheduses ega teiste seadmete peal, sest see võib

põhjustada tõrkeid seadme töös. Kui seadet on siiski vaja eespool toodud viisil kasutada, jälgige nii seade kui ka teisi seadmeid tähelepanelikult ja veenduge, et need töötavad nõuetekohaselt.

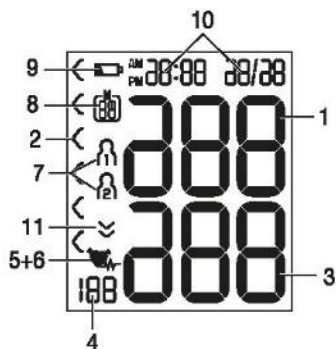
- Muude tarvikute kui siintoodud või tootja poolt soovitatud kasutamine võib suurendada elektromagnetilist emissiooni või vähendada seadme elektromagnetilist immuunsust. Selle tulemusena võivad seadme töös tekkida tõrked.
- Eespool toodud teabe eiramisel ei pruugi seadme mõõtmistulemus täpne olla.

3. Seadme kirjeldus



1. Ekraan
2. Mansett
3. Riskinäidik
4. Start/stop nupp
5. Mälunupp **M**
6. Patareisahkli kaas

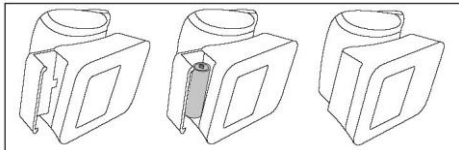
Teave ekraani kohta



1. Süstoolne vererõhk
2. Riskinäidik
3. Diastoolne vererõhk
4. Arvutatud pulsi väärtus
5. Südame rütmihäirete sümbol
6. Pulsi sümbol
7. Kasutaja mälu
8. Mälukoha number/ keskmise väärtuse kuva (A), hommik (AM), õhtul (PM)
9. Patarei vahetamise sümbol
10. Kellaeg ja kuupäev
11. Öhu väljalaskmine (nool)

4. Ettevalmistamine mõõtmiseks

Patareide paigaldamine



- Eemaldage seadme tagaküljel asuva patareisahkli kate.
- Paigaldage 2 x 1,5 V mikro (leelistüüpi LR 03) patareid.
- Jälgige, et sisestate patareid õigesti. Ärge kasutage akusid.
- Pange patareisahkli kate korralikult peale tagasi. Kui kuvatakse patarei vahetamise sümbol , siis ei ole mõõtmine enam võimalik ja patareid tuleb välja vahetada.

Patareide kasutuselt kõrvaldamine

- Tühjad patareid tuleb viia vastavasse kogumispunkti. Teil on seadusjärgne kohustus neist ohutult vabaneda.
- Kahjulikke aineid sisaldavatel patareidel on alljärgnev märgistus:



- Pb = pliid sisaldav patarei,
- Cd = kaadmiumi sisaldav patarei,
- Hg = elavhõbedat sisaldav patarei.

Tunnivormingu, kuupäeva ja kellaaja määramine

See menüü võimaldab teil järjest seadistada järgmisi funktsioone:

Tunnivorming → **Kuupäev** → **Kellaeg**

Kuupäeva ja kellaaja seadistamine on väga oluline. Vastasel juhul ei ole võimalik mõõtmistulemusi koos õige kuupäeva ja kellaajaga salvestada ning neid hiljem vaadata.

Mälunuppu **M** all hoides läheb seadistamine kiiremini.

Tunnivorming

- Vajutage ja hoidke nuppu **START/STOP** 5 sekundit all või paigaldage patareid. Kuvatakse täisekraan.
- Valige mälunupuga **M** soovitud tunnivorming ja kinnitage see nupuga **START/STOP** .



Kuupäev

Ekraanil hakkab vilkuma aastaarv.

- Valige mälunupuga **M** soovitud aasta ja kinnitage see nupuga **START/STOP** .



Ekraanil hakkab vilkuma kuu.

- Valige mälunupuga **M** soovitud kuu ja kinnitage see nupuga **START/STOP** .



Ekraanil hakkab vilkuma päev.

- Valige mälunupuga **M** soovitud kuupäev ja kinnitage see nupuga **START/STOP** .



- i** Kui on seadistatud tunnivorming 12 tundi, kuvatakse päev / kuu vastupidises järjekorras.

Kellaaeg

Ekraanil hakkab vilkuma tunninäit.

- Valige mäluunupuga **M** soovitud tunninäit ja kinnitage see nupuga **START/STOP** **i**.

Ekraanil hakkab vilkuma minutinäit.

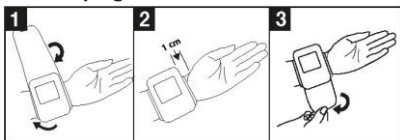
- Valige mäluunupuga **M** soovitud minutinäit ja kinnitage see nupuga **START/STOP** **i**.

Kui kõik andmed on seadistatud, lülitub seade automaatselt välja.

5. Vererõhu mõõtmine

Veenduge, et seade oleks enne mõõtmise alustamist toatemperatuuril. Vererõhku saab mõõta vasakult või paremalt randmelt.

Manseti paigaldamine



- Paljastage ranne. Vererõhu mõõtmise ajal ei tohi kanda kitsaid rõivaid ega muid verevarustuse kiirust mõjutavaid esemeid.
- Paigaldage mansett randme siseküljele.
- Kinnitage mansett Velcro-kinnitusega nii, et vererõhumõõtja ülemine äär jääks umbes 1 cm jagu teie põidla nulist madalamale.
- Mansett tuleb asetada tihedalt ümber käe, aga nii, et see ei pigistaks kätt.

Parema ja vasaku käsivarre vererõhk võib olla erinev, mistõttu võivad tulemused olla erinevad mõõtmistulemused. Mõõtkte vererõhku alati samalt käsivarrelt.

Kui kahe käsivarre mõõtmistulemused on väga erinevad, pidage nõu arstiga, kes oskab soovitada, kummal käsivarrelt vererõhku mõõta.

Õige asend

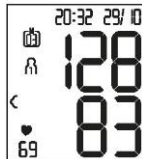
- Enne vererõhu mõõtmist on soovitatav viis minutit rahulikult istuda. Vastasel korral võivad mõõtmistulemused olla ebatäpsed.
- Te võite rõhku mõõta kas istudes või lamades. Istuge mugavalt, toetudes käsivarte ja seljaga millegi vastu. Ärge hoidke jalgu risti. Jalatalad peavad olema maas. Käsivars tuleb toetada millegi peale ja seda peab saama liigutada. Mansett peab olema südamega ühel tasemel. Vastasel juhul võib esineda märkimisväärsed kõrvalekaldeid. Laske käsivars ja peopesa lõdvaks.
- Õigete tulemuste saamise huvides on oluline püsida mõõtmise ajal paigal ja mitte rääkida.



Vererõhu mõõtmine

Paigaldage mansett vastavalt eespool toodud juhistele ja võtke sisse asend, milles soovite mõõtmist läbi viia.

- Vererõhumõõtja käivitamiseks vajutage nuppu **START/STOP** **i**. Kõik ekraanid hakkavad korraks helendama.
- Kuvatakse viimati mõõdetud väärtus ja vererõhumõõtja hakkab 3 sekundi pärast automaatselt vererõhku mõõtma.



- i** Mõõtmise saate igal ajal tühistada, vajutades nuppu **START/STOP** **i**

Pulsi tuvastamise ajal hakkab vilkuma pulsi sümbol

- Ekraanil kuvatakse süstoolne ja diastoolne vererõhk ning pulsisisagedus.



- Kui korrekne mõõtmine ei ole võimalik, kuvatakse ekraanile **Er_**. Lugege selle kasutusjuhendi veateateid ja tõrkeotsingit kirjeldavat peatükki ja korrake mõõtmist.
- Valige soovitud kasutaja mälu, kasutades selleks mäluunuppu **M**. Ilma kasutaja mälu valimata salvestatakse mõõtmistulemus viimati kasutatud kasutaja mällu. Ekraanil kuvatakse vastav sümbol või .
- Vererõhumõõtja välja lülitamiseks vajutage **START/STOP** nuppu **i**. Mõõtmistulemused salvestatakse valitud kasutajamällu.

Kui unustate vererõhumõõtja välja lülitada, lülitub see ühe minuti pärast ise automaatselt välja.

Ka sel juhul salvestatakse mõõtmistulemused valitud või viimati kasutatud kasutajamällu.

Enne järgmist mõõtmist oodake vähemalt viis minutit!



6. Tulemuste hindamine

Südame rütmihäired

See vererõhumõõtja suudab mõõtmise ajal tuvastada võimalikud südame rütmihäired ning annab nende esinemisest märku sümboliga

See on märk võimalikest rütmihäiretest. Rütmihäireteks nimetatakse seisundit, mille puhul patsiendil on tekkinud südame tööd reguleeriva bioelektrilise süsteemi kahjustus. Sümptomite (vahelejäädud või enneaegsed südame löögid, väga aeglane või väga kiire puls) põhjus võivad muuhulgas olla nt südamehaigused, kõrge vanus, füüsiline eelsoodumus, liigne stimulantide kasutamine, stress või magamatus. Rütmihäireid saab kindlaks teha ainult arstliku läbivaatuse teel.

Kui pärast mõõtmist kuvatakse ekraanil sümbol , tuleb mõõtmist korrata. Pidage meeles, et kahe mõõtmiskorra vahel peab viis minutit puhkama ning mõõtmise ajal ei tohiks rääkida.

Kui sümbol kuvatakse korduvalt, pidage nõu arstiga. Iseseisev ravi alustamine mõõtmistulemuse alusel võib olla ohtlik. Järgige alati vererõhumõõtja juhiseid.

Riskinäidid

Mõõtmistulemusi saab klassifitseerida ja hinnata vastavalt alljärgnevale tabelile.

Need standardväärtused on siiski vaid üldine suunis ja vererõhk võib erinevatel inimestel, erinevates vanuserühmades jne erineda.

Täpseid soovitusi saab anda ainult arst, keda peaksite regulaarselt külastama. Temalt saate teada oma normaalse vererõhu väärtused ja piiri, millest üle mõõtmistulemus klassifitseeritakse ohtlikuks.

Ekraanil kuvatav klassifikatsioon ja skaala teavitavad kasutajat mõõdetud vererõhu väärtusest. Kui süstoolse ja diastoolse vererõhu tulemused kuuluvad erinevatesse kategooriatesse (nt süstoolne rõhk on vahemikus kõrge-normaalne ja diastoolne rõhk normaalseks peetavas vahemikus), kuvab seade alati kõrgema vahemiku (antud juhul vahemiku kõrge-normaalne).

Mõõdetud vererõhu väärtuse kategooria	Süstoolne (mmHg)	Diastoolne (mmHg)	Tegevus
Seadistus 3: raske hüpertensioon	>180	>110	Pöörduge arsti poole
Tase 2: kõrge vererõhk	160-179	100-109	Pöörduge arsti poole
Seadistus 1: veidi kõrge vererõhk	140-159	90-99	Külastage regulaarselt arsti
Kõrge-normaalne	130-139	85-89	Regulaarne järgimine arsti poolt
Normaalne	120-129	80-84	Mõõtkte vererõhku ise
Optimaalne	<120	<80	Mõõtkte vererõhku ise

Allikas: WHO, 1999 (Maailma Tervishoiuorganisatsioon)

7. Tulemuste salvestamine, vanemate tulemuste vaatamine ja kustutamine

Kasutaja mälu

Kõigi edukate mõõtmiste tulemused salvestatakse koos mõõtmiskuupäeva ja –kellaajaga. Kui salvestatud mõõtmistulemusi on rohkem kui 60, hakatakse vanemaid tulemusi üle kirjutama.

• Tunninäidu kinnitamiseks vajutage mäluunuppu **M**.

R hakkab ekraanil vilkuma.

Kuvatakse selle kasutajamälu kõigi salvestatud mõõtmistulemuste keskmine väärtus.

Kasutajamälu muutmiseks vajutage nuppu **M** ja hoidke seda umbes 2 sekundit all.

Keskmine väärtused

• Vajutage mäluunuppu **M**.

R hakkab ekraanil vilkuma.

Kuvatakse viimase seitsme päeva hommikuste mõõtmistulemuste keskmine näit (hommik: 5.00 AM kuni 9.00).



• Vajutage mäluunuppu **M**.

PM hakkab ekraanil vilkuma.

Kuvatakse viimase seitsme päeva öhtuste mõõtmistulemuste keskmine näit (Öhtu: 18.00 – 20.00).



Individaalsed mõõtmisväärtused

• Kui vajutate uuesti mäluunuppu **M**, kuvatakse viimane individuaalne mõõtmistulemus (selles näites mõõtmistulemus 03).

• Mäluunupu **M** uuesti vajutamisel saate vaadata individuaalseid mõõtmistulemusi.

• Seadme uuesti välja lülitamiseks vajutage nuppu **START/ STOP**

Menüüst saab igal ajal väljuda, vajutades nuppu **START/STOP** .



Mõõtmistulemuste kustutamine

• Kasutajamälu tühendamiseks tuleb kõigepealt vastava kasutaja mälu valida.

• Käivitage keskmine mõõtmisväärtuste otsing.

Ekraanil hakkab vilkuma **R** ja kuvatakse selle kasutajamälu kõigi salvestatud mõõtmistulemuste keskmine väärtus.

• Vajutage ja hoidke 5 sekundit all mäluunuppu **M** ja nuppu **START/STOP** , sõltvalt kasutajamälust, milles olete..

Kõik hetkel aktiivse kasutajamälu väärtused salvestatakse ja seade lülitub välja.



8. Veateated/törkeotsing

Vea tekkimise korral kuvatakse ekraanile veateade **Er_**.

Veateade võidakse kuvada juhul, kui:

- süstoolset või diastoolset vererõhku ei ole võimalik mõõta (ekraanile kuvatakse **Er 1** või **Er 2**);
- süstoolne või diastoolne vererõhk on väljaspool mõõtmisvahemikku (ekraanil kuvatakse "HI" või "La");
- mansett on liiga pingul või liiga lõdvalt (ekraanile kuvatakse **Er 3** või **Er 4**);
- vererõhk on üle 1,5 sekundi kõrgem kui 300 mmHg (ekraanile kuvatakse **Er 5**);
- pumpamiseks kulub üle 180 sekundi (ekraanile kuvatakse **Er 6**);
- seadmes või süsteemis tekib viga (ekraanil kuvatakse **Er A**, **Er D**, **Er 7** või **Er B**);
- patareid on peaaegu tühjad

Selles juhul korra mõõtmist. Ärge liigutage ega rääkige. Vajadusel võtke seadme patareid korra välja ja pange need uuesti sisse või vahetage patareid välja.

Tehniline alarm - kirjeldus

Kui mõõdetud vererõhk (süstoolne või diastoolne) jääb väljapoole peatükis "Tehnilised andmed" kirjeldatud piirväärtusi, kuvatakse ekraanile tehniline alarm kujul **Hi** või **Lo**. Sel juhul pöörduge arsti poole ja kontrollige mõõtmistulemuse täpsust.

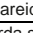
Tehnilise alarmi piirväärtused on tehases seadistatud ning neid ei ole võimalik reguleerida ega deaktiviseerida. Need alarmi piirväärtused on vastavalt standardile IEC 60601-1-8 teisene prioriteet.

Tehniline alarm on mittelukustuv ja seda ei tohi algeadistada. Ekraanile kuvatav signaal kaob automaatselt ligikaudu kaheksa sekundi pärast.

9. Seadme ja manseti puhastamine ja hoiustamine

- Puhastage seadet ja mansetti hoolikalt veidi niiske lapiga.
- Ärge kasutage puhastusvahendeid ega lahusteid.
- Ärge pange seadet ega mansetti vette, sest vesi võib seadmesse või mansetti pääsedes selle rikkuda.
- Ärge hoidke seadme ega manseti peal raskeid esemeid. Võtke patareid seadmest välja.

10. Tehniline spetsifikatsioon

Mudeli nr	BC 28
Mõõtmisviis	Ostsiillomeetriline, mitteinvasiivne vererõhumõõtja vererõhu mõõtmiseks õlavarrelt.
Mõõtmisvahemik	Manseti rõhk 0–300 mmHg, süstoolne rõhk 60–250 mmHg, diastoolne rõhk 40–199 mmHg, pulss 40–180 lööki minutis
Mõõtmistäpsus	Süstoolne rõhk ± 3 mmHg, diastoolne rõhk ± 3 mmHg, pulss ± 5 % näidatud väärtusest
Mõõtmishälve	Suurim lubatud kõrvalekalle standardväärtusest kliiniliste katsete põhjal: Süstoolne rõhk 8 mmHg / diastoolne rõhk 8 mmHg
Mälu	2 x 60 mälu kohta
Mõõtmed	P 84 mm x L 60 mm x K 29 mm
Kaal	Umbes 92 g (ilma patareideta, mansetiga)
Manseti mõõtmed	140–95 mm
Töökeskkonna tingimused	10 °C kuni +40 °C, <85% suhteline niiskus (mittekondenseeruv)
Hoiukoha tingimused	-20 °C kuni +50 °C, < 85% suhteline õhuniiskus, 800–1050 hPa ümbritseva keskkonna rõhk
Toiteallikas	2 x 1,5 V  AAA-patareid
Aku eluiga	Ligikaudu 170 mõõtmiskorda sõltuvalt vererõhust ja manseti täispumpamisurvest
Klassifikatsioon	Sisemine toiteallikas, korpus ei ole veekindel, mitte kasutada kergsüttivate anesteetiliste gaaside läheduses, pidevalt töötav, BF-tüüpi seade

Seerianumber asub seadmel või akusahtlil.

Jätame endale õiguse muuta tehnilist spetsifikatsiooni ilma ettetatamiseta.

- Seade vastab Euroopa standardile EN60601 -1 -2 (kooskõlas standarditega CISPR 11, IEC 61000-4-2, IEC 61000-4-3 ja IEC 61000-4-8) ja selle suhtes kohaldatakse spetsiaalseid ettevaatusabinõusid seoses elektromagnetilise ühilduvusega. Palun pidage mees, et kaasaskantavad ja mobiilsed kõrgsagedusliikud kommunikatsioonivahendid võivad seadme tööd häirida.
- Seade vastab ELi meditsiiniseadmete direktiivile 93/42/EMÜ, Saksamaa meditsiiniseadmete seadusele ja Euroopa standarditele EN 1060-1 (Mitteinvasiivsed vererõhumõõtjad. Osa 1: üldnõuded) ja EN1060-3 (mitteinvasiivsed vererõhumõõtjad, osa 3: Lisandused vererõhu mõõtmiseks ettenähtud elektromehaanilistele süsteemidele) ja IEC 80601-2-30 (Elektrilised meditsiiniseadmed. Osa 230: Erinõuded automaatselt mitteinvasiivsete vererõhumõõtjate ohutusele ja olulistele toiminisnäitajatele).
- Selle vererõhumõõtja mõõtmistäpsus on hoolikalt kontrollitud ja vererõhumõõtja on disainitud nii, et seda võimalikult kaua kasutada saaks. Seadme kasutamisel ärieesmärgil tuleb seadme mõõtmistäpsust asjakohaste vahendite abil regulaarselt kontrollida. Täpsed juhised seadme mõõtmistäpsuse kontrollimiseks saate klienditeenindusest.

11. Garantii / teenindus

Garantiinõude korral pöörduge kohaliku edasimüüja poole või esindusse, mille leiate rahvusvaheliste teeninduste nimekirjast.

Seadme tagastamisel lisage selle ostu tõendav dokument ja lühike aruanne defektist.

Garantiitingimused:

1. BEURERI toodete garantiaeg on alates ostukuupäevast 5 aastat või - vastavalt riigile - kauem. Garantiinõude korral tuleb ostukuupäeva tõendamiseks esitada ostutšekk või ostuarve.
2. Seadme remontimine (tervikuna või üksikud osad) ei pikenda garantiiperioodi.
3. Garantii ei kehti juhul, kui seadme kahjustused tulenevad:
 - a. seadme sobimatust kasutamisest, näiteks kasutusjuhendi tähelepanuta jätmisest;
 - b. kliendi või selleks volitamata kolmandate poolte remonttöödest;
 - c. seadme transportimisest tootjalt kliendile või teeninduskeskusesse.
 - d. Garantii ei kehti tarvikute tavapärase kulumise suhtes (korpus, patarei jms).
4. Tootja ei võta endale vastutust seadme kasutusest tulenevate otsuste või kaudsete kahjude eest, isegi juhul, kui seadme kahjustused kuuluvad garantii alla.

Hoolidustöökoode: Renerki Kaubanduse OÜ, Tel. 651 2222, klienditeenindus@renerk.ee, Avatud E-R 9:00-18:00

Maaletoojad: Sandmani Grupi AS, Laki põik 6, Tallinn 12918