

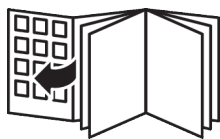
PHILIPS

sonicare

1000 Series

2000 Series







Ievads

Apsveicam ar pirkumu un laipni lūdzam Philips! Lai pilnvērtīgi izmantotu Philips piedāvātā atbalsta iespējas, reģistrējiet produktu vietnē www.philips.com/welcome.

Svarīga informācija par drošību

Šo produktu lietot tikai tam paredzētajam mērķim. Pirms produkta un tā bateriju un piederumu lietošanas rūpīgi izlasiet šo svarīgo informāciju un saglabājiet to turpmākām uzziņām. Nepareiza lietošana var radīt riskus un smagus savainojumus.

Brīdinājumi

- Uzlādējiet tikai ar Philips WAA1001, WAA2001, UL vai līdzvērtīgiem drošai lietošanai apstiprinātiem adapteriem ar ievades vērtībām (100—240 V; ~50/60 Hz; 3,5 W) un izvades vērtībām (5 VDC; 2,5 W). Lai aplūkotu adapteru sarakstu, lūdzu, skatiet Philips.com/support
- Sargiet lādētāju no ūdens!
- Pirms USB lādētāja pievienošanas pārlicinieties, ka rokturis ir pilnībā sauss.
- Šo ierīci var izmantot bērni un personas ar ierobežotām fiziskajām, sensorajām vai garīgajām spējām vai bez pieredzes un zināšanām, ja tiek nodrošināta uzraudzība vai norādījumi par drošu ierīces lietošanu un panākta izpratne par iespējamo bīstamību. Bērni bez uzraudzības nedrīkst tīrīt ierīci vai veikt tās tehnisko apkopi.
- Bērni nedrīkst rotaļāties ar ierīci.
- Izmantojiet tikai Philips oriģinālos piederumus vai palīgmateriālus. Izmantojiet tikai izstrādājuma komplektā ietverto USB lādētāju.
- Šai ierīcei nav daļu, kuru apkopi var veikt lietotājs. Ja ierīce ir bojāta, pārtrauciet to lietot un sazinieties ar klientu apkalpošanas centru savā valstī (sk. 'Garantija un atbalsts').
- Neveiciet izstrādājuma uzlādi ārpus telpām vai karstu virsmu tuvumā.

- Nemazgājiet nevienu izstrādājuma daļu trauku mazgājamajā mašīnā.
- Šī ierīce ir paredzēta tikai zobu, smaganu un mēles tīrīšanai.
- Pārtrauciet ierīces lietošanu un konsultējieties ar savu zobārstu/ārstu, ja pēc lietošanas rodas pārmērīga asiņošana, ja pēc 1 lietošanas nedēļas turpinās asiņošana vai ja Jums rodas diskomforts vai sāpes.
- Ja pēdējo divu mēnešu laikā jums ir bijušas mutes vai smaganu operācijas, pirms šīs ierīces lietošanas konsultējieties ar zobārstu.
- Ja jums ir elektrokardiostimulators vai cita implantēta ierīce, pirms lietošanas konsultējieties ar ārstu vai implantētās ierīces ražotāju.
- Ja jums radušās medicīniska rakstura šaubas, pirms šīs ierīces lietošanas konsultējieties ar ārstu.
- Šī ir personīgās higiēnas ierīce, un tā nav paredzēta lietošanai vairākiem pacientiem zobārstniecības praksē vai iestādē.
- Pārtrauciet lietot suku uzgali, ja tās sari ir saspiesti vai saliekti. Nomainiet suku uzgali ik pēc 3 mēnešiem vai agrāk, ja tam ir redzamas nolietojuma pazīmes.
- Ja jūsu zobu pastas sastāvā ir ūdeņraža pārskābe, cepamā soda vai bikarbonāts (bieži sastopams balinošajās zobu pastās), rūpīgi iztīriet suku uzgali ar ziepēm un ūdeni pēc katras lietošanas reizes. Tā novērsīsiet iespējamu plastmasas saplaisāšanu.
- Nepieļaujiet tiešu saskari ar izstrādājumiem, kas satur ēteriskās eļļas vai kokosriekstu eļļu. Saskare ar eļļu var sekmēt sariņu izkrišanu.
- Uzlādējiet, lietojiet un glabājiet izstrādājumu temperatūrā no 0 °C līdz 40 °C.
- Nenovietojiet produktu un baterijas uguns tuvumā, kā arī nepakļaujiet tos tiešu saules staru vai augstas temperatūras iedarbībai.
- Ja produkts pārlietu sakarst vai izdala smaku, maina krāsu vai uzlāde notiek ilgāk nekā parasti, pārtrauciet produkta lietošanu un uzlādi, un sazinieties ar vietējo Philips izplatītāju.

- Izstrādājumus un to baterijas nedrīkst likt mikroviļņu krāsnīs vai uz indukcijas plītim.
- Neatveriet, nepārveidojiet, necaurduriet, nebojājiet vai neizjauciet izstrādājumu vai bateriju, lai novērstu bateriju sakaršanu vai indīgu vai bīstamu vielu noplūdi. Neizraisiet īsslēgumu, nepārlādējiet baterijas vai neveiciet to atgriezenisku uzlādi.
- Ja baterijas ir bojātas vai ja tām radusies noplūde, izvairieties no saskares ar ādu vai acīm. Ja tā tomēr notiek, nekavējoties rūpīgi skalojiet ar ūdeni un vērsieties pēc medicīniskas palīdzības.

Elektromagnētiskie lauki (EML)

Šī Philips ierīce atbilst visiem piemērojamajiem standartiem un noteikumiem, kas attiecas uz elektromagnētisko lauku iedarbību.

Paredzētā lietošana

1000 and 2000 Series elektriskās zobu birstes ir paredzētas, lai noņemtu no zobiem aplikumu un pārtikas atliekas, lai mazinātu zobu bojāšanos un uzlabotu un uzturētu mutes dobuma veselību. 1000 and 2000 series elektriskās zobu birstes ir paredzētas lietošanai mājās apstākļos. Bērniem tās jālieto pieaugušo uzraudzībā.

Philips Sonicare zobu birste

- 1 Higiēnisks ceļojuma vāciņš
- 2 Birstes uzgalis
- 3 Rokturis
- 4 Ieslēgšanas/izslēgšanas poga
- 5 Baterijas līmeņa indikators
- 6 USB lādētājs (sienas adapteris nav iekļauts komplektā)

Piezīme. Sienas adapteris nav iekļauts komplektā. Izmantojiet tikai 5 V IPX4 adapteri (A tips).

Darba sākšana

Birstes uzgaļa uzlikšana



- 1 Salāgojiet suku uzgali, lai sari būtu vērsti tajā pašā virzienā, kādā vērsta roktura priekšpuse.



- 2 Stingri uzspiediet birstes uzgali uz metāla vārpstas, līdz tas atduras.

Piezīme. Parasti ir redzama neliela atstarpe starp suku uzgali un rokturi. Tā ļauj suku uzgalim brīvi vibrēt.

Philips Sonicare uzlāde

- 1 Pievienojiet USB uzlādes vadu sienas adapterim, kas pievienots elektrības kontaktligzdai.
- 2 Uzlieciet zobu birstes rokturi uz lādētāja.
 - Baterijas indikatora lampiņa iedegas un rokturis divreiz nopīkst. Tas norāda, ka notiek zobu birstes uzlāde.

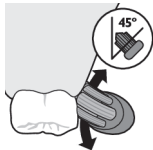
Piezīme. Baterijas pilnīga uzlāde var ilgt līdz pat 24 stundām, bet Philips Sonicare zobu birsti var lietot, pirms tā ir pilnībā uzlādēta.

Philips Sonicare zobu suku lietošana

Ja Sonicare zobu suku izmantojat pirmo reizi, jūs varat sajust vairāk vibrāciju nekā neelektriskās zobu suku lietošanas laikā. Bieži vien jaunie lietotāji spiež ar pārāk lielu spēku. Uzspiediet tikai pavisam nedaudz un ļaujiet zobu sukai tīrīt zobus jūsu vietā. Lai iegūtu vislabākos rezultātus, lūdzu, ievērojiet tālāk sniegtos zobu tīrīšanas norādījumus. Lai atvieglotu jums pāreju uz jauno Sonicare elektrisko zobu suku, jau sākotnēji tai ir aktivizēta EasyStart funkcija. Šī funkcija pakāpeniski palielina jaudu pirmo 14 tīrīšanas reižu

laikā, ļaujot jums pielāgoties zobu tīršanai ar Philips Sonicare zobu suku.

Zobu tīršanas norādījumi



- 1 Samitriniet sarus un uzklājiet mazliet zobu pastas.
- 2 Novietojiet zobu birstes sarus pret zobiem nelielā leņķī (45 grādi), maigi piespiežot, lai sari sniegtos līdz smaganu līnijai vai mazliet zem tās.

Piezīme. Visu laiku saglabājiet birstes centru saskarē ar zobiem.

- 3 Nospiediet ieslēgšanas/izslēgšanas pogu, lai ieslēgtu ierīci Philips Sonicare.
- 4 Saudzīgi piespiediet sarus pie zobiem un smaganu līnijas. Tīriet zobus, sukas uzgali lēni virzot gar zobiem turp un atpakaļ, lai garākie sari aizsniegtos starp zobiem. Turpiniet šo kustību visā zobu tīršanas ciklā.

Piezīme. Sariem jābūt nedaudz ieliektiem. Šo birsti nav ieteicams berzēt tā, kā jūs to darītu ar manuālo zobu birsti.



- 5 Lai iztīrītu priekšzobu iekšējās virsmas, daļēji paceliet birstes rokturi uz augšu un veiciet vairākas vertikālas tīršanas kustības uz katra zoba.

Piezīme. Lai nodrošinātu vienmērīgu zobu tīršanu, sadaliet muti 4 daļās, izmantojot Quadpacer funkciju (skatiet nodaļu "Funkcijas").



- 6 Sāciet tīršanu 1. sekcijā (augšzobu ārpusē) un tīriet 30 sekundes, pēc tam pārejiet uz 2. sekciju (augšzobu iekšpusē). Turpiniet tīršanu 3. sekcijā (apakšzobu ārpusē) un tīriet 30 sekundes, pēc tam pārejiet uz 4. sekciju (apakšzobu iekšpusē).



- 7 Pēc tīršanas cikla pabeigšanas varat veltīt papildu laiku, lai notīrītu zobu košļājamās virsmas un zonas, kur rodas aplikums. Varat arī notīrīt mēli ar ieslēgtu vai izslēgtu zobu suku, kā vēlaties. Jūsu Philips Sonicare zobu birstei jābūt droši lietojamai uz breketēm (birstes uzgali ātrāk noliektos, ja tiek izmantotas breketēm) un zobu

restaurācijām (plombām, kroņiem, venīriem), ja tās ir cieši nofiksētas un nav kustīgas. Ja rodas problēma, lūdzu, sazinieties ar zobārstu.

Piezīme. Kad Philips Sonicare zobu birste tiek izmantota klīniskajos pētījumos, rokturim ir jābūt pilnībā uzlādētam un funkcijai EasyStart jābūt deaktivizētai.

Akumulatora statuss un uzlādēšana

- 1 Pievienojiet USB uzlādes vadu sienas adapterim, pievienojiet sienas adapteri sienas kontaktligzdai.
- 2 Uzlieciet zobu birstes rokturi uz lādētāja.

Piezīme. Rokturis atskaņos 2 īsus pīkstienus, apstiprinot, ka tas ir pareizi ievietots lādētājā un notiek uzlāde.

Piezīme. Šo Philips Sonicare zobu birsti pēc vienas uzlādes reizes paredzēts izmantot vismaz 28 tīrīšanas reizēm, katras tīrīšanas ilgums – 2 minūtes (14 dienām, ja tīra divas reizes dienā). Akumulatora līmeņa indikators parāda akumulatora statusu, kad esat pabeidzis 2 minūšu tīrīšanas sesiju, apturot rokturi, vai kamēr tas tiek uzlādēts.

Akumulatora statuss (kad rokturis ir novietots uz ieslēgta lādētāja)

Akumulatora statuss	Akumulatora indikators
Uzlādēts	Deg zaļā krāsā (izslēdzas pēc 30 sekundēm)
Uzlāde	Mirgo zaļā krāsā

Akumulatora statuss (kad rokturis nav novietots uz lādētāja)

Akumulatora statuss	Akumulatora indikators	Skaņa
---------------------	------------------------	-------

Uzlādēts	Deg zaļā krāsā	-
Daļēji uzlādēts	Mirgo zaļā krāsā	-
Reti	Mirgo oranžā krāsā	3 pīkstieni
Tukšs	Mirgo oranžā krāsā	5 pīkstieni 2 reizes

Piezīme. Lai taupītu enerģiju, nelietojot akumulatoru, tā indikators izslēgsies.

Piezīme. Kad baterija ir pilnībā tukša, Philips Sonicare zobu birste izslēdzas. Novietojiet Philips Sonicare zobu birsti uz lādētāja, lai to uzlādētu.

Piezīme. Lai baterija vienmēr būtu pilnīgi uzlādēta, kad neizmantojat Philips Sonicare zobu birsti, varat glabāt to uz lādētāja.

Funkcijas

QuadPacer



QuadPacer ir intervāla taimeris ar īsu pīkstiena signālu un pauzi, kas atgādina jums iztīrīt 4 mutes segmentus vienmērīgi un rūpīgi. Šai Philips Sonicare zobu birstei funkcija QuadPacer ir aktivizēta.

SmarTimer

SmarTimer norāda, ka jūsu tīrīšanas cikls ir pabeigts, automātiski izslēdzot zobu birsti tīrīšanas cikla beigās. Zobārsti iesaka tīrīt zobus vismaz 2 minūtes divreiz dienā.

Piezīme. Ja nospiežat ieslēgšanas/izslēgšanas pogu, kad ir sākusis tīrīšanas cikls, zobu birste pārtrauc darbību. Pēc 30 sekunžu pauzes SmarTimer tiek atiestatīts.

EasyStart

Šim Philips Sonicare modelim ir aktivizēta EasyStart funkcija. EasyStart funkcija pakāpeniski palielina jaudu

pirmo 14 tīršanas reižu laikā, lai jūs pierastu pie tīršanas ar Philips Sonicare.

Funkcijas EasyStart aktivizēšana vai deaktivizēšana

- 1 Novietojiet rokturi uz pievienota lādētāja.
- 2 Nospiediet un turiet nospiestu ieslēgšanas/izslēgšanas pogu, kamēr rokturis atrodas lādētājā.
- 3 Turiet nospiestu ieslēgšanas/izslēgšanas pogu, līdz dzirdat vienu īsu pīkstieni (pēc 3 sekundēm).
- 4 Atlaidiet ieslēgšanas/izslēgšanas pogu.
- 5 Kad atlaidīsiet ieslēgšanas/izslēgšanas pogu, atskanēs trīs skaņu toņi.
 - Trīskāršs zems-vidējs-augsts tonis norāda, ka EasyStart funkcija ir aktivizēta.
 - Trīskāršs augsts-vidējs-zems tonis norāda, ka EasyStart funkcija ir deaktivizēta.

Tīršana

Philips Sonicare zobu birste regulāri jātīra, lai notīrītu zobu pastu un citus nosēdumus. Ja Philips Sonicare zobu birste netiek tīrta, ierīce var kļūt higiēniski netīra un tai var rasties bojājumi.

Brīdinājums. Netīriet izstrādājumus vai piederumus ar asiem priekšmetiem vai trauku mazgājamā mašīnā, mikroviļņu krāsnī, ar ķīmiskām vielām vai verdoši karstā ūdenī

Zobu birstes rokturis

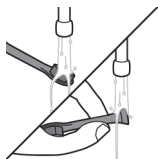
- 1 Noņemiet suku uzgali un noskalojiet metāla vārpstas zonu ar siltu ūdeni. Pārliecinieties, ka zobu pastas pārpalikumi ir notīrīti.

Ievērībai: Nestumiet gumijas blīvi uz metāla vārpstas ar asiem priekšmetiem, jo varat radīt bojājumus.

- 2 Noslaukiet visu roktura virsmu ar mitru drānu.

Piezīme. Nesitiet rokturi pret izlietni, lai nokratītu ūdeni.





Sukas uzgalis

- 1 Noskalojiet sukas uzgali un sarus pēc katras lietošanas reizes.
- 2 Noņemiet sukas uzgali no roktura un vismaz vienreiz nedēļā noskalojiet sukas uzgaļa savienojumu. Pēc vajadzības noskalojiet ceļojuma vāciņu.

Lādētājs

- 1 Pirms lādētāja tīrīšanas atvienojiet to no strāvas.
- 2 Noslaukiet lādētāja virsmu ar mitru drānu.

Glabāšana

Ja neplānojat izmantot izstrādājumu ilgāku laiku, atvienojiet to no elektrības padeves, notīriet (skatiet nodaļu "Tīrīšana") un glabājiet vēsā un sausā vietā, kur nepieklūst saules gaisma.

Nomainīšana

Sukas uzgalis

Nomainiet Philips Sonicare birstes uzgaļus ik pēc 3 mēnešiem, lai iegūtu optimālus rezultātus. Izmantojiet tikai Philips Sonicare maiņas birstes uzgaļus.

Modeļa numura atrašanās vieta

Modeļa numurs ir norādīts Philips Sonicare zobu birstes apakšā (HX36XX).

Garantija un atbalsts

Ja nepieciešama informācija vai atbalsts, lūdzu, apmeklējiet vietni www.philips.com/support vai lasiet starptautiskās garantijas bukletu.

Garantijas ierobežojumi

Starptautiskās garantijas noteikumi nesedz tālāk minēto.

- Birstes uzgaļi.
- Neapstiprinātu rezerves daļu izmantošanas radīti bojājumi.

- Bojājumi, kas radušies nepareizas, ļaunprātīgas lietošanas, nolaidības, pārveidojumu vai neatļauta remonta dēļ.
- Parastās darbības radīts nodilums un bojājumi, piemēram, robi, skrāpējumi, švīkas, krāsas izbalēšana vai izmaiņas.

Otrreizējā pārstrāde



- Šis simbols nozīmē, ka elektriskos produktus un baterijas nedrīkst likvidēt kopā ar parastajiem sadzīves atkritumiem.
- Ievērojiet vietējos noteikumus par elektrisko produktu un bateriju savākšanu.

Iebūvētā uzlādējamā akumulatora izņemšana

Ja paredzēts atbrīvoties no ierīces, iebūvēto uzlādējamo akumulatoru drīkst izņemt tikai kvalificēts speciālists. Pirms akumulatora izņemšanas pārliecinieties, vai tas ir pilnībā izlādējies.

Ievērojiet nepieciešamos piesardzības pasākumus, kad lietojat ierīces atvēršanas rīkus un likvidējat uzlādējamo akumulatoru. Noteikti aizsargājiet acis, rokas, pirkstus un darba virsmu.

Rīkojoties ar baterijām, pārliecinieties, ka gan jūsu rokas, gan arī izstrādājums un baterijas ir sausi.

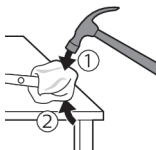
Lai pēc bateriju izņemšanas tām nerastos īsslēgums, neļaujiet bateriju kontaktiem saskarties ar metāla priekšmetiem (piem., monētām, matu sprādzēm, gredzeniem). Neietiniet baterijas alumīnija folijā. Pirms likvidējat, aptiniet bateriju spaiļi ar līmlentu vai ievietojiet baterijas plastmasas maisiņā.

Uzlādējamā akumulatora izņemšana

Ja paredzēts atbrīvoties no ierīces, iebūvēto uzlādējamo akumulatoru drīkst izņemt tikai kvalificēts

speciālists. Pirms akumulatora izņemšanas pārliecinieties, vai tas ir pilnībā izlādējies. Lai izņemtu uzlādējamo bateriju, nepieciešams dvielis vai drāna, āmurs un plakangala (standarta) skrūvgriezis.

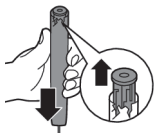
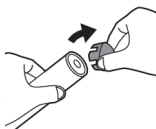
- 1 Lai pilnībā iztukšotu atkārtoti uzlādējamo akumulatoru, noņemiet rokturi no lādētāja, ieslēdziet Philips Sonicare un ļaujiet ierīcei darboties, līdz tā apstājas. Atkārtojiet šo darbību, līdz Philips Sonicare vairs nevar ieslēgt.
- 2 Noņemiet un izmetiet suku uzgali. Pārklājiet visam rokturim dvieli vai drānu.



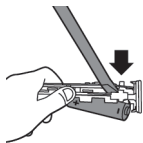
- 3 Turiet roktura augšgalu ar vienu roku un iesitiet pa roktura korpusu aptuveni 1 cm virs apakšdaļas. Iesitiet ar āmuru pa visām 4 malām, lai izņemtu vāciņu.

Piezīme. Iespējams, būs jāiesit vairākas reizes, lai salauztu iekšējos savienojumus.

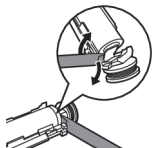
- 4 Noņemiet vāciņu no zobu suku roktura. Ja vāciņu nevar viegli noņemt no korpusa, atkārtojiet 3. darbību, līdz vāciņš ir noņemts.



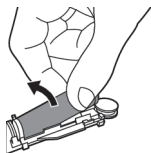
- 5 Turot rokturi otrādi, spiediet to leju pret cietu virsmu. Ja iekšējie elementi viegli neatbīvojas no korpusa, atkārtojiet 3. darbību, līdz iekšējie elementi ir atbīvoti.



- 6 Iespiediet skrūvgriezi starp bateriju un balto rāmi iekšējo elementu apakšā. Pēc tam spiediet skrūvgriezi prom no baterijas, lai salauztu baltā rāmja apakšdaļu.



- 7 Ievietojiet skrūvgriezi starp akumulatora apakšdaļu un balto korpusu, lai salauztu metāla plāksnīti, kas savieno bateriju ar zaļo iespiedshēmas plati. Šādi tiks atdalīta baterijas apakšdaļa no rāmja.



- 8 Satveriet bateriju un izvelciet to ārā no iekšējiem komponentiem, lai salauztu otro metāla baterijas cilni.

Ievērojiet! Uzmanieties no baterijas cilņu asajām malām, lai nesavainotu pirkstus.



- 9 Pārklājiet baterijas kontaktus ar lenti, lai novērstu elektrisko īsslēgumu no atlikušā baterijas lādiņa. Uzlādējamo bateriju tagad iespējams otrreizēji pārstrādāt, un atbilstoši atbrīvojies no pārējās ierīces.