

PHILIPS

HR2541, HR2542
HR2543, HR2545
HR2546

Lietotāja rokasgrāmata

SATURA RĀDĪTĀJS

Svarīgi	3
Ievads	6
Vispārīgs apraksts	6
Pirms pirmās lietošanas reizes	8
Sagatavošana lietošanai	8
Ierīces lietošana	8
Rokas blenderis	8
XL smalcinātājs (tikai HR2545, HR2546)	
Kompaktais smalcinātājs (tikai HR2542, HR2543)	11
Putotājs (tikai HR2543, HR2545)	14
Dubultais putotājs (tikai HR2546)	17
Tīrīšana	19
Uzglabāšana	22
Otrreizējā pārstrāde	22
Garantija un atbalsts	22
Traucējummeklēšana	22

Svarīgi

Pirms ierīces lietošanas uzmanīgi izlasiet šo lietošanas pamācību un saglabājiet to, lai vajadzības gadījumā varētu ieskatīties tajā arī turpmāk.

Bīstami!

- Nekad nelieciet motora bloku ūdenī vai kādā citā šķīdumā un neskalojiet to zem krāna. Motora bloka tīrīšanai izmantojiet tikai mitru drānu.

Brīdinājums!

- Pirms ierīces pievienošanas elektrotīklam pārbaudiet, vai uz tās norādītais spriegums atbilst elektrotīkla spriegumam jūsu mājā.
- Nelietojiet ierīci, ja bojāta tās kontaktdakša, elektrības vads vai citas sastāvdaļas ir bojātas vai redzamas plaisas.
- Ja strāvas vads ir bojāts, tā nomaiņa jāveic Philips, tā servisa pārstāvim vai līdzīgi kvalificētām personām, lai novērstu bīstamību.
- Nepieskarieties asmeņu malām, it īpaši, ja ierīce ir pievienota elektrotīklam. Griezējmalas ir ļoti asas.
- Nekad neizmantojiet smalcinātāja asmeņu bloku bez smalcinātāja trauka.
- Lai izvairītos no šļakstīšanās, pirms ierīces ieslēgšanas vienmēr iegremdējiet blendera kātu, putotāju (tikai atsevišķiem modeļiem) vai dubulto putotāju (tikai atsevišķiem modeļiem), it īpaši, apstrādājot karstas sastāvdaļas.
- Ja kāds no asmeņiem iestrēgst, pirms izņemam sastāvdaļas, kas nobloķēja asmeni, atvienojiet ierīci no elektrotīkla.

- Uzmanieties, lejojot karstu šķidrumu kausā, jo karsts šķidrums un tvaiks var izraisīt apdegumus.
- Ierīce ir paredzēta tikai parastai lietošanai mājās. Tā nav paredzēta lietošanai veikalos, darbinieku virtuvēs, birojos, fermās vai citās darba telpās. Tāpat tā nav paredzēta izmantošanai klientiem viesnīcās, moteļos, pansijās un citās apmešanās vietās.
- Nekādā gadījumā neapstrādājiet ar ierīci cietus produktus, piemēram, ledus gabaliņus.
- Šo ierīci nedrīkst izmantot bērni. Ierīci un tās elektrības vadu glabājiet bērniem nepieejamā vietā.
- Šo ierīci var izmantot personas ar ierobežotām fiziskajām, sensorajām vai gaīņgājām spējām vai bez pieredzes un zināšanām, ja tiek nodrošināta uzraudzība vai norādījumi par drošu ierīces lietošanu un panākta izpratne par iespējamo bīstamību.
- Bērni nedrīkst rotaļāties ar ierīci.
- Vienmēr atvienojiet ierīci no elektrotīkla, ja atstājat to bez uzraudzības un pirms salikšanas, izjaukšanas, glabāšanas vai tīršanas.
- Pirms ierīces pirmās lietošanas, rūpīgi notīriet daļas, kas būs saskarē ar produktiem. Informāciju par tīršanu skatiet šajā rokasgrāmatā sniegtajās instrukcijās un tabulā par tīršanu.
- Vienmēr atvienojiet ierīci no elektrotīkla pirms piederumu maiņas vai pieskaršanās daļām, kas lietošanas laikā ir kustīgas.

ievērbai

- Neizmantojiet ierīci ar jebkādu piederumu ilgāk par 3 minūtēm bez pārtraukuma. Ļaujiet ierīcei 15 minūtes atdzist, pirms turpināt apstrādi.
- Neviens no piederumiem nav piemērots izmantošanai mikroviļņu krāsnī.
- Nekad neizmantojiet citu ražotāju piederumus vai detaļas, kuras Philips nav īpaši ieteicis. Ja izmantojat šādus piederumus vai detaļas, garantija vairs nav spēkā.
- Sargiet motora bloku no karstuma, uguns, mitruma un netīrumiem.
- Izmantojiet šo ierīci tikai tās paredzētajiem mērķiem, kā norādīts lietotāja rokasgrāmatā.
- Nekad neuzpildiet kausu, XL smalcinātāja trauku (tikai atsevišķiem modeļiem) vai kompaktā smalcinātāja trauku (tikai atsevišķiem modeļiem) ar produktiem, kas ir karstāki par 80°C/175°F.
- Nepārsniedziet tabulā norādītos daudzumus un pārstrādes laikus.
- Mazgājiet blendera kāta asmeņu bloku tekošā krāna ūdenī. Nekad nemērciet ūdenī strāvas bloku.
- Pēc tīrīšanas ļaujiet blendera kātam nožūt. Uzglabājiet to vai nu horizontāli, vai ar asmeņiem vertikālā pozīcijā.
- Trokšņa līmenis: Lc = 85 dB [A]

Elektromagnētiskie lauki (EMF)

Šī Philips ierīce atbilst visiem piemērojamiem standartiem un noteikumiem, kas attiecas uz elektromagnētisko lauku iedarbību.

levads

Apsveicam ar pirkumu un laipni lūdzam Philips! Lai pilnībā izmantotu Philips piedāvātā atbalsta iespējas, reģistrējiet produktu vietnē www.philips.com/welcome.

Vispārīgs apraksts

Rokas blenderis

- 1 Iesl./izsl. poga
- 2 TURBO poga
- 3 Motora bloks
- 4 Atbrīvošanas poga
- 5 Blendera kāts ar iebūvētu asmeņu bloku

Putotājs (tikai HR2543, HR2545)

- 6 Putotāja savienotājs
- 7 Maisītājs

Kauss (tikai HR2541, HR2542, HR2543, HR2545)

- 8 Glāze

Dubultais putotājs (tikai HR2546)

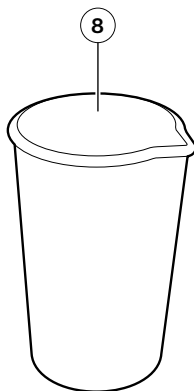
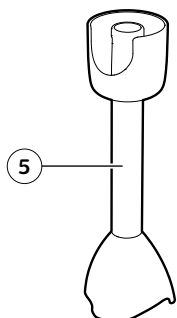
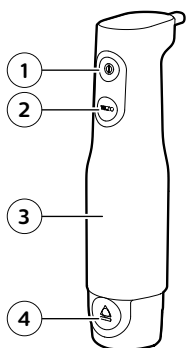
- 9 Dubultā putotāja savienotājs
- 10 Dubultais putotājs

XL smalcinātājs (tikai HR2545, HR2546)

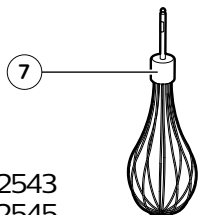
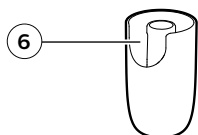
- 11 Īpaši lielā smalcinātāja vāks
- 12 Īpaši lielā smalcinātāja asmeņu bloks
- 13 Īpaši lielā smalcinātāja trauks

Kompaktais smalcinātājs (tikai HR2542, HR2543)

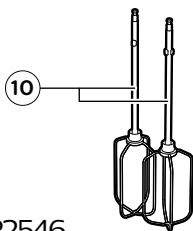
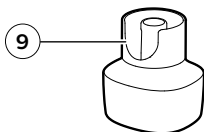
- 14 Kompaktā smalcinātāja vāks
- 15 Kompaktā smalcinātāja asmens
- 16 Kompaktā smalcinātāja trauks



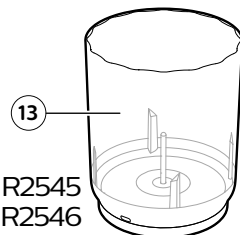
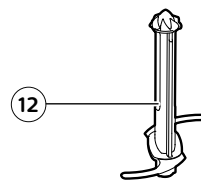
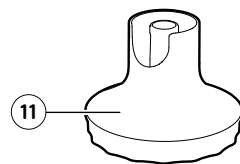
HR2541
HR2542
HR2543
HR2545



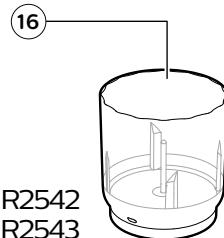
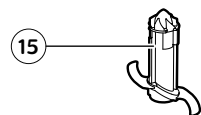
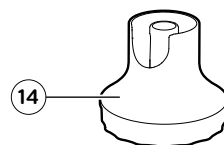
HR2543
HR2545



HR2546



HR2545
HR2546



HR2542
HR2543

Pirms pirmās lietošanas reizes

- 1 Pirms ierīces pirmās izmantošanas reizes pilnībā notīriet visas detaļas, kas nonāks saskarē ar produktiem (skatiet nodaļu "Tīrīšana").



Piezīme

- Pārliecinieties, vai visas daļas ir pilnībā sausas, pirms sākt izmantot ierīci.

Sagatavošana lietošanai

- 1 Pirms karstu sastāvdaļu apstrādes ļaujiet tām atdzist vai ievietojiet tās krūkā (maksimālā temperatūra 80°C).
- 2 Pirms lielu sastāvdaļu apstrādes, sagrieziet tās aptuveni 2 x 2 x 2 cm izmērā.
- 3 Pirms ierīces pievienošanas sienas kontaktligzdai atbilstoši samontējiet ierīci.



Piezīme

- Pirms ierīces ieslēgšanas vienmēr pilnībā atritiniet strāvas vadu.
- Pirms izmantošanas noņemiet visu iepakojuma materiālu vai etiķetes.

Ierīces lietošana

Izmantojiet šo ierīci tikai tiem māsaimniecības nolūkiem, kas aprakstīti šajā rokasgrāmatā.



Ievērībai

- Izvairieties no saskares ar kustīgajām detaļām. Sargiet rokas un pirkstus no asmeņiem un neievietojiet tos tvertnē, kamēr ierīce darbojas vai kamēr ierīce ir pievienota strāvai, lai novērstu nopietnu traumu iespējamību personām un/vai ierīces bojājumus.

Rokas blenderis

Blenderis ir paredzēts:

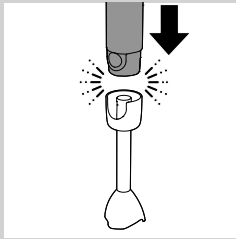
- šķidrumu, piem., piena produktu, mērču, augļu sulu, zupu, kokteiļu, jauktu dzērienu jaukšanai.
- viskozu sastāvdaļu, piemēram, pankūku mīklas vai majonēzes, jaukšanai.
- termiski apstrādātu produktu, piemēram, bērnu biezeņu pagatavošanai.
- riekstu, augļu un dārzeņu smalcināšanai.

! Ievērbai

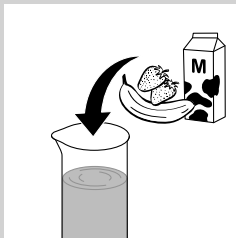
- Neapstrādājiet tādas sastāvdaļas kā ledus gabaliņus, sasaldētas sastāvdaļas vai augļus ar kauliņiem (1. att.).

Jaukšanas daudzumi un apstrādes laiki

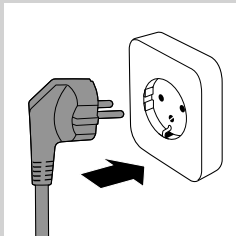
Sastāvdaļas	Jaukšanas daudzums	Laiks
Augļi un dārzeņi	100–200 g	30 sek.
Zīdaiņu pārtika, zupas un mērces	100–400 ml	60 sek.
Mīklas	100–500 ml	60 sek.
Kokteiļi	100–500 ml	60 sek.



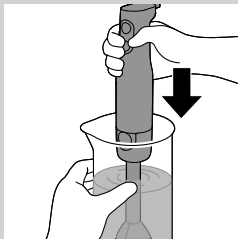
- 1** Pievienojiet blendera kātu pie motora daļas (atskan klikšķis).



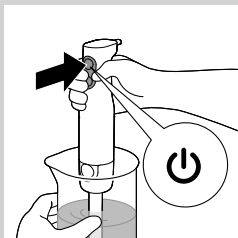
- 2** Ievietojiet sastāvdaļās krūkā.



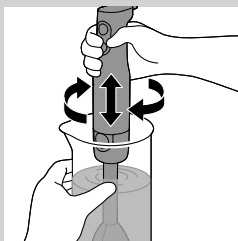
- 3** Ievietojiet kontaktdakšu sienas ligzdā.



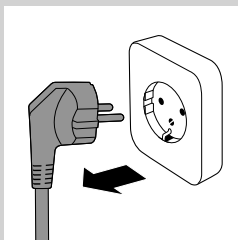
4 Pilnībā iegremdējiet asmens aizsargu sastāvdaļās, lai novērstu šļakstīšanos.



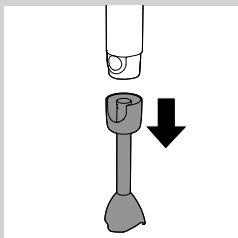
5 Ieslēdziet ierīci, nospiežot ieslēgšanas/izslēgšanas pogu vai TURBO pogu.



6 Lēnām kustiniet ierīci augšup, lejup un pa apli, lai sajauktu sastāvdaļas.



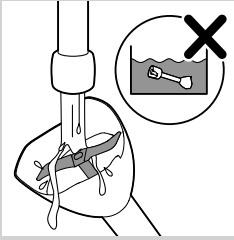
7 Kad jaukšana ir pabeigta, atvienojiet ierīci no strāvas.



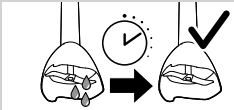
8 Noņemiet blendera kātu, nospiežot atlaišanas pogu.

! Ievērībai

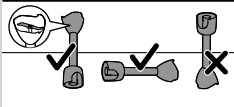
- Asmeņi ir asi. Rīkojieties uzmanīgi. Vienmēr vispirms atvienojiet ierīci. Nekad nepieskarieties pašam asmenim, kad to tīrāt vai izņemat iesprūdušo pārtiku.



- 9** Lai atvieglotu tīrīšanu, nekavējoties pēc lietošanas noskalojiet kātu karstā ūdenī. Neiemērciet kātu ūdenī līdz galam.



- 10** Novietojiet kātu vertikālā stāvoklī ar asmens aizsargu uz augšu un ļaujiet tam vismaz 10 minūtes nožūt, pirms novietojat to glabāšanai.



XL smalcinātājs (tikai HR2545, HR2546)

Kompaktais smalcinātājs (tikai HR2542, HR2543)

XL smalcinātājs un kompaktais smalcinātājs ir paredzēti tādu sastāvdaļu kā riekstu, jēlas gaļas, sīpolu, cieta siera, vārītu olu, ķīpoku, augu, sausas maizes un citu produktu smalcināšanai.



Ievērībai

- Vienmēr vispirms atvienojiet ierīci. Esiet ļoti uzmanīgs, rīkojoties ar smalcinātāja asmeņu bloku, jo asmeņu malas ir ļoti asas. Vienmēr turiet ierīci aiz plastmasas kāta vidus. Nekad nepieskarieties asmenim. Esiet īpaši piesardzīgs, ievietojot un izņemot asmeņu bloku no smalcinātāja trauka, kad iztukšojat smalcinātāja trauku, kad izņemat pārtiku, kas iesprūduši asmeņos, un tīrīšanas laikā.
- Neapstrādājiet tādas sastāvdaļas kā ledus gabaliņus, sasaldētas sastāvdaļas vai augļus ar kauliņiem.

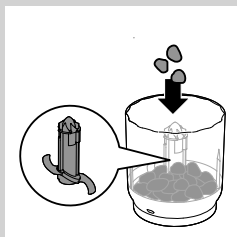
Smalcināšanas daudzums un pārstrādes laiki

	Sastāvdaļas	Smalcināšanas daudzums	Laiks	Ātrums
XL smalcinātājs	Sīpoli, olas	200 g	5 x 1 sek.	Iesl./izsl. poga
	Zivis	200 g	10 sek.	TURBO
	Garšaugi	30 g	5 x 1 sek.	Iesl./izsl. poga
	Zemesrieksti un mandeļi	200 g	30 sek.	TURBO
	Tumšā šokolāde	100 g	20 sek.	TURBO
	Sausas maizes gabaliņi	80 g	30 sek.	TURBO

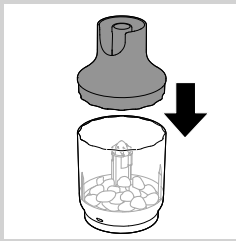
	Sastāvdaļas	Smalcināšanas daudzums	Laiks	Ātrums
Kompakts smalcinātājs	Ķiploki, sīpoli, olas	100 g	5 x 1 sek.	Iesl./izsl. poga
	Zivis	120 g	5 sek.	TURBO
	Garšaugi	20 g	5 x 1 sek.	Iesl./izsl. poga
	Zemesrieksti un mandeļi	100 g	20 sek.	TURBO



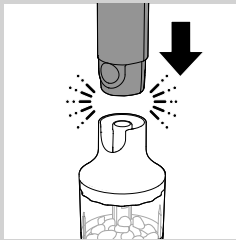
1 Ielieciet smalcināšanas asmeni smalcināšanas traukā.



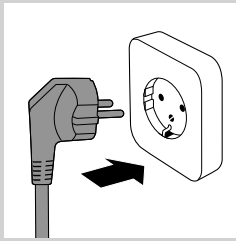
2 Ielieciet smalcinātāja traukā produktus.



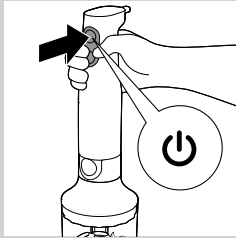
3 Uzlieciet smalcinātāja traukam vāku.



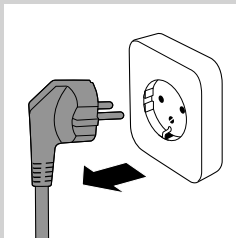
4 Piestipriniet motora bloku uz smalcinātāja vāka (dzirdams klikšķis).



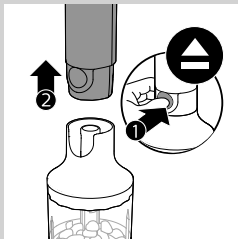
5 Ievietojiet kontaktdakšu sienas ligzdā.



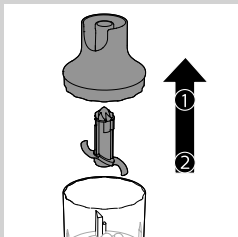
6 Nospiediet ieslēgšanas/izslēgšanas pogu vai TURBO un ļaujiet ierīcei darboties, līdz visas sastāvdaļas ir sagrieztas.



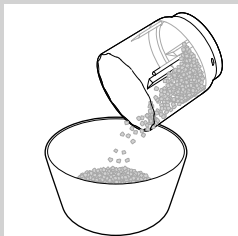
7 Kad smalcināšana ir pabeigta, atvienojiet ierīci.



8 Nospiediet atlaišanas pogu, lai noņemtu motora bloku no smalcinātāja vāka.



9 Uzmanīgi noņemiet smalcinātāja vāku un asmeņu bloku (18. att.).



10 Izņemiet sasmalcinātās sastāvdaļas (19. att.)

Putotājs (tikai HR2543, HR2545)

Putotājs ir paredzēts putukrējuma, olu baltuma, desertu saputošanai utt.

* Padoms

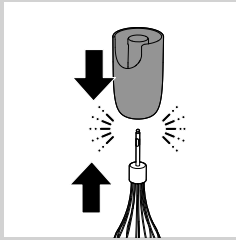
- Ja vēlaties apstrādāt nelielu daudzumu, nedaudz pašķiebiet trauku, lai iegūtu ātrākus rezultātus.
- Kuļot olu baltumus, labākam rezultātam izmantojiet lielo trauku. Lai iegūtu labu rezultātu, traukā un uz rīka nedrīkst būt tauki un olu baltums nevar saturēt dzeltenuma paliekas.
- Putojot putukrējumu, izmantojiet krūku, lai izvairītos no šļakatām.

☰ Piezīme

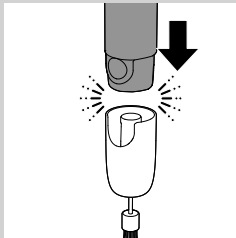
- Neizmantojiet putotāju, lai sagatavotu mīklu vai kūksa maisījumu.

Putojamo produktu daudzums un apstrādes laiks.

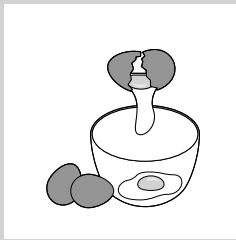
Sastāvdaļas	Putojamo produktu daudzums	Laiks	Ātrums
Krēmkrāsas	250 g	70–90 sek.	TURBO
Olas baltums	4 x	120 sek.	TURBO



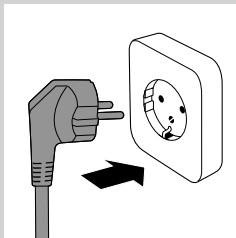
1 Piestipriniet putotāju putotāja savienotājam (dzirdams klikšķis).



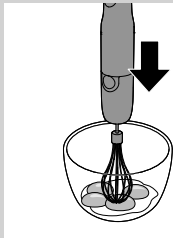
2 Piestipriniet putotāja savienotāju motora blokam (dzirdams klikšķis).



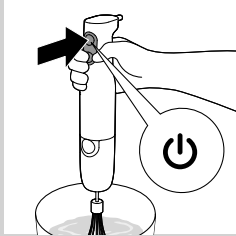
3 Ievietojiet traukā produktus.



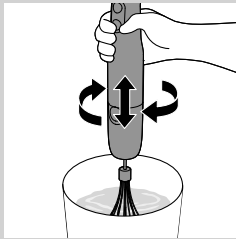
4 Ievietojiet kontaktdakšu sienas ligzdā.



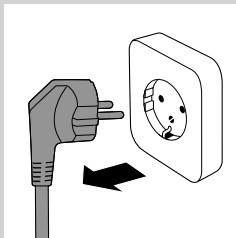
5 Iegremdējiet putotāju sastāvdaļās.



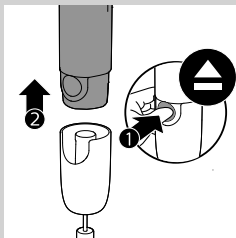
6 Ieslēdziet ierīci, nospiežot ieslēgšanas/izslēgšanas pogu vai TURBO pogu.



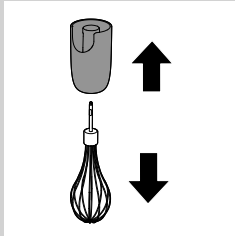
7 Lēni kustiniet ierīci uz augšu, leju un pa apli.



8 Kad putošana ir pabeigta, atvienojiet ierīci.



9 Nospiediet atlaišanas pogu, lai noņemtu motora bloku no putotāja savienotāja.

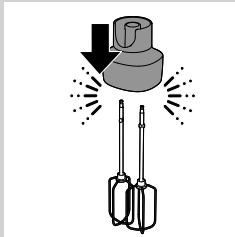


- 10** Lai atvienotu putotāju no savienotāja, velciet putotāju uz leju ārā no savienotāja.

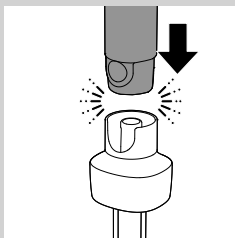
Dubultais putotājs (tikai HR2546)

Sastāvdaļas	Putojamo produktu daudzums	Laiks	Ātrums
Krēmkrāsas	250 g	70–90 sek.	TURBO
Olas baltums	4 x	120 sek.	TURBO
Kūkas mīkla	750 g	180 sek.	TURBO
Cepti kartupeļi	750 g	120 sek.	Iesl./izsl. poga

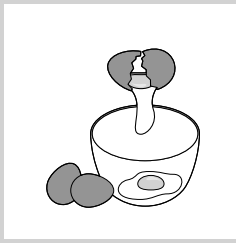
Dubultā putotāja piederums paredzēts visu veidu vieglo mīklu maisīšanai, piem., biskvīta kūkām, kūku mīklām, kartupeļu biezeņa gatavošanai, putukrējuma, olu baltumu kulšanai un desertu gatavošanai.



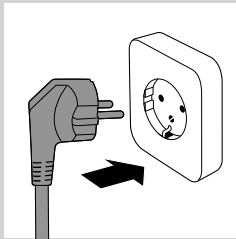
- 1** Piestipriniet dubulto putotāju dubultā putotāja savienotājam (dzirdams klikšķis).



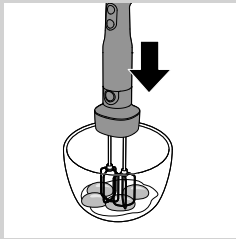
- 2** Piestipriniet dubultā putotāja savienotāju motora blokam (dzirdams klikšķis).



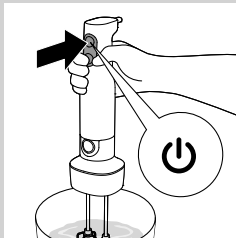
3 Ievietojiet traukā sastāvdaļas.



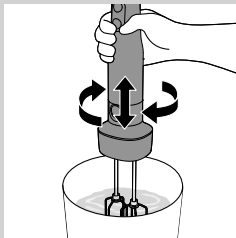
4 Ievietojiet kontaktdakšu sienas ligzdā.



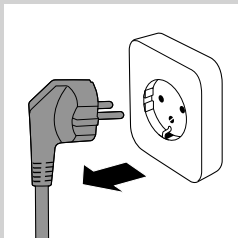
5 Iegremdējiet dubulto putotāju sastāvdaļās.



6 Ieslēdziet ierīci, nospiežot ieslēgšanas/izslēgšanas pogu vai TURBO pogu.



7 Lēni kustiniet ierīci, veicot apļveida kustības.



- 8** Kad putošana ir pabeigta, atvienojiet kontaktdakšu no sienas kontaktligzdas.







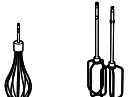
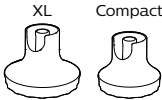
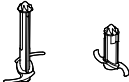
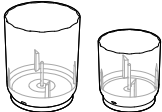
Tīrīšana

! Ievērībai





- Negremdējiet motora bloku, kompaktā smalcinātāja vāku, XL smalcinātāja vāku, putotāja savienotāju un dubultā putotāja savienotāju ūdenī vai citā šķīdumā un neskalojiet tos zem krāna. Šo detaļu tīrīšanai izmantojiet mitru drānu. Blendera kāta asmeni un aizsargu var skalot zem krāna. Visus pārējos piederumus var mazgāt trauku mazgājamajā mašīnā.
- Ierīces tīrīšanai nekad nelietojiet nekādus beržamos vīškus, abrazīvus tīrīšanas līdzekļus vai agresīvus šķīdumus, piemēram, spirtu, benzīnu vai acetonu.

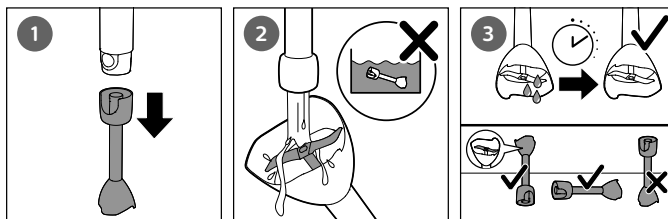
- 1** Atvienojiet ierīci.
- 2** Lai noņemtu izmantoto piederumu, nospiediet atbrīvošanas pogu uz motora bloka.
- 3** Izjauciet piederumu.
- 4** Tālākus norādījumus skatiet tabulās "Tīrīšana".



			
	✗	✗	✓
	✓	✗	✓
	✗	✗	✓
 HR2543 HR2545	✓	✓	✓
 XL Compact	✗	✗	✓
	✓	✓	✓
 HR2545 HR2546	✓	✓	✓



			
 HR2541 HR2542 HR2543 HR2545	✓	✓	✓



Uzglabāšana

- 1 Vaļīgi aptiniet strāvas vadu ap motora bloka pamatni.
- 2 Glabājiet ierīci vēsā un sausā vietā, sargājot no tiešas saules gaismas vai citiem siltuma avotiem.

Otrreizējā pārstrāde



- Šis simbols nozīmē, ka produktu nedrīkst izmest kopā ar parastiem sadzīves atkritumiem (2012/19/ES).
- Ievērojiet savā valstī spēkā esošos likumus par atsevišķu elektrisko un elektronisko produktu utilizāciju. Pareiza utilizācija palīdz novērst negatīvu ietekmi uz vidi un cilvēku veselību.

Garantija un atbalsts

Ja nepieciešama informācija vai atbalsts, lūdzu, apmeklējiet vietni www.philips.com/support vai lasiet atsevišķo pasaules garantijas bukletu.

Traucējummeklēšana

Šajā nodaļā apkopota informācija par izplatītām problēmām, kas var rasties ierīcei. Ja nevarat novērst problēmu, izmantojot tālāk sniegto informāciju, apmeklējiet vietni www.philips.com/support, lai skatītu bieži uzdoto jautājumu sarakstu, vai arī sazinieties ar klientu apkalpošanas centru savā valstī.

Problēma	Risinājums
Ierīce rada skaļu troksni, izdala nepatīkamu smaku, pieskaroties ir karsta vai rada dūmus. Kā rīkoties?	Ierīce var izdalīt nepatīkamu smaku vai mazliet dūmu, ja tā tiek izmantota pārāk ilgi. Šādā gadījumā ierīce ir jāizslēdz, un tai ir jāļauj atdzist 60 minūtes.
Vai ir iespējams sabojāt ierīci, apstrādājot ļoti cietas sastāvdaļas?	Jā, ierīce var tikt sabojāta, ja apstrādājat ļoti cietas sastāvdaļas, piemēram, kaulus, augļus ar kauliņiem vai sasaldētas sastāvdaļas.
Kāpēc ierīce pēkšņi pārstāj strādāt?	Dažas cietas sastāvdaļas var nobloķēt asmeņu bloku. Atvienojiet ierīci, noņemiet motora bloku un uzmanīgi izņemiet sastāvdaļas, kas ir nobloķējušas asmeņu bloku.





Specifikācijas var tikt mainītas bez iepriekšēja brīdinājuma

© 2020 Koninklijke Philips N.V.

Visas tiesības paturētas.