

10809080X

A

B

C

D

拉托维亚文
2172550
WDQY&WDQA

借(通)用件登记

升版原因:
更改2、3、11、13-17、24、27、29

旧底图总号

底图总号

版本号

C

更改单编号

XECN008207

重量

比例

出图审查

设计

王婷 2022.4.25

会签

审核

刘松 2022.4.25

会签

日期

工艺

刘泽旺 2022.4.25

标准化

程木聪 2022.4.25

批准

崔维明 2022.4.25

图形识别符号



70g胶版纸

洗衣机研发部

说明书

第 张 共 张

X08060801

1

2

3

4

A

B

C

D

E

F

Hisense

life reimagined

LIETOŠANAS PAMĀCĪBA

Pirms ierīces lietošanas rūpīgi izlasiet šo pamācību un saglabājiet to pārlasīšanai nākotnē.

WDQY8014*

WDQY8014EVJM*

WDQA8014EVJM*

WDQY9014EVJM*

WDQY901418VJM*

WDQA9014EVJM*

WDQY1014EVJM*

WDQA1014EVJM*

latviski

LIETOŠANAS NORĀDES

DROŠĪBAS INFORMĀCIJA

PIRMS VEĻAS MAŠĪNAS LIETOŠANAS

BRĪDINĀJUMI UN VISPĀRĒJI IETEIKUMI

VEĻAS MAŠĪNAS APRAKSTS

DURVJU ATVĒRŠANA UN AIZVĒRŠANA

AVĀRIJAS DURVJU ATVĒRŠANA

PIRMS PIRMĀ MAZGĀŠANAS CIKLA

SAGATAVOŠANĀS MAZGĀŠANAI

MAZGĀŠANAS LĪDZEKĻI UN PIEDEVAS

UZTURĒŠANA UN APKOPE PROBLĒMU

RISINĀŠANA PĒCPĀRDOŠANAS

SERVISS TRANSPORTĒŠANA /

PĀRVIETOŠANA ELEKTRISKAIS

PIESLĒGUMS UZSTĀDĪŠANAS

PAMĀCĪBA

DROŠĪBAS INFORMĀCIJA

1. Ražotājam ir tiesības veikt izmaiņas ierīcē, kas var tikt uzskatītas par nepieciešamām vai noderīgām, neinformējot par to šajā dokumentā.

2. Pirms izmantot jauno veļas mašīnu, rūpīgi izlasiet šo pamācību un saglabājiet to tālākai uzziņai. Ja nejauši to pazaudējat, jautājiet klientu apkalpošanas dienestam kopiju.

3. Pārlicinieties, ka kontaktligzda ir kārtīgi iezemēta, ūdens pievienojuma vieta ir droša.

4. Šo ierīci nedrīkst izmantot personas (ieskaitot bērni) ar samazinātām fiziskām, maņu vai garīgām spējām, vai kam pieredzes vai zināšanu, ja vien viņas neuzrauga un nepamāca par viņu drošību atbildīgās personas.

5. Šo ierīci var izmantot bērni, kas ir vecāki par 8 gadiem, un personas ar samazinātām fiziskām, maņu un garīgām spējām un personas, kam nav pieredzes vai zināšanu, ja viņas tiek uzraudzītas un saņem norādījumus par drošu ierīces izmantošanu un izprot saistītos riskus. Bērni nedrīkst spēlēties ar ierīci. Bērni nedrīkst tīrīt ierīci vai veikt tās apkopi, ja vien viņi netiek pienācīgi uzraudzīti.

6. Bērni jāuzrauga, lai nodrošinātu, ka viņi nespēlējas ar ierīci.

7. Ja elektrības vads ir bojāts, ražotājam, tā servisa pārstāvim vai citai atbilstoši kvalificētai personai tas jānomaina, lai izvairītos no apdraudējuma.

8. Šai ierīcei jāizmanto jaunie cauruļu komplekti, vecās caurules nedrīkst atkārtoti izmantot.

9. Zem ierīcēm, kam ventilācijas atveres iebūvētas pamatnē, nedrīkst izmantot paklāju, kas var aizšķērsot šīs atveres.

10. Bērni, kas ir jaunāki par 3 gadiem, nedrīkst tuvoties pie ierīces, ja vien viņi netiek nepārtraukti uzraudzīti.

11. Maksimālais pieļaujamais pienākošā ūdens spiediens 1 MPa attiecībā uz ierīcēm, ko paredzēts pievienots ūdensvadam. Minimālais pieļaujamais pienākošā ūdens spiediens 0,1 MPa, ja tas nepieciešams pareizi ierīces darbībai.
12. BRĪDINĀJUMS: ierīci nedrīkst aprīkot ar ārēju ieslēgšanas ierīci, piemēram, taimeru, vai pievienot to tīklam, ko pakalpojuma sniedzējs regulāri ieslēdz un izslēdz.
13. Veļas žāvētāju nedrīkst izmantot, ja tīrīšanai izmantotas rūpnieciskās ķīmikālijas.
14. Nedrīkst pieļaut, ka ap veļas žāvētāju uzkrājas šķiedras (neattiecas uz ierīcēm, ko paredzēts pieslēgt ārējai ventilācijai).
15. Lai izvairītos no gāzu ieplūšanas atpakaļ telpā no ierīcēm, kas tiek sildītas ar citiem kurināmajiem, ieskaitot atklātu liesmu, jānodrošina pienācīga vēdināšana.
16. Nežāvējiet veļas žāvētājā neizmazgātus audumus.
17. Priekšmeti, kas piesārņoti ar tādām vielām kā cepamā eļļa, acetons, spirts, benzīns, petroleja, traipu noņēmēji, terpentīns, vasks un vasku noņēmēji, pirms žāvēšanas veļas žāvētājā jāmazgā karstā ūdenī.
18. Veļas žāvētājā nedrīkst žāvēt putugumiju (lateksa putas), dušas aizbāžņus, ūdensnecaurlaidīgus audumus, audumus ar gumijas aizmuguri un apģērbus vai spilvenus, kas pildīti ar putugumijas spilventiņiem.
19. Auduma mīkstinātāji un līdzīgi produkti jāizmanto atbilstoši uz auduma mīkstinātāja iepakojuma sniegtajiem norādījumiem.
20. No apģērba kabatām izņemiet visus priekšmetus, piemēram, šķiltavas un sērkokļus.

21. BRĪDINĀJUMS: neapturiet veļas žāvētāju, pirms nav beidzies žāvēšanas cikls, ja vien priekšmeti netiek ātri izņemti un izklāti, lai karstums tiek izkliedēts.

22. Ierīci nedrīkst uzstādīt aiz slēdzamām durvīm, bīdāmām durvīm un durvīm, kam eņģes veras uz žāvētājam pretējo pusi, tādā veidā ierobežojot pilnīgu žāvētāja durvju atvēršanu.

23. Maksimālais žāvējamās veļas daudzums ir 7/6/5 kg.

Maksimālais mazgājamās veļas daudzums ir 10/9/8 kg.

24. Ierīce paredzēta privātai lietošanai mājāsaimniecībā.

25. Ierīce ir paredzēta lietošanai mājāsaimniecībā vai līdzīgā vidē, piemēram:

- personāla virtuves zonās veikalos, birojos un citās darba vidēs;
- lauku mājās;
- klientiem paredzētās vietās viesnīcās, moteļos un citās dzīvojamās telpās;
- vietās, kur piedāvā naktsmītni un brokastis;
- koplietošanas zonās dzīvokļu blokos vai pašapkalpošanās veļas mazgātavās.

PIRMS VEĻAS MAŠĪNAS LIETOŠANAS

1. Iepakojuma noņemšana un apskate

- Pēc iepakojuma noņemšanas pārliecinieties, ka veļas mašīnai nav bojājumu. Šaubu gadījumā nelietojiet veļas mašīnu. Sazinieties ar pēcpārdošanas servisu vai savu vietējo mazumtirgotāju.
- Pārliecinieties, ka ir pieejami visi piederumi un komplektā iekļautās detaļas.
- Iepakojuma materiālus (plastikāta maisi, polistirēna detaļas utt.) turiet bērniem nepieejamā vietā, jo tie ir potenciāli bīstami.

2. Izskrūvējiet transportēšanas skrūves.

- Veļas mašīna ir aprīkota ar transportēšanas skrūvēm, lai izvairītos no jebkura bojājuma, kas var rasties transportēšanas laikā. Pirms veļas mašīnas lietošanas transportēšanas skrūves jāizskrūvē.
- Pēc skrūvju izskrūvēšanas atveres nosedziet ar četriem komplektā iekļautajiem vāciņiem.

3. Veļas mašīnas uzstādīšana

- Ierīci pārvietojiet, paceļot to aiz augšdaļas.
- Ierīci novietojiet uz stingras un līdzenas grīdas virsmas, ieteicams novietot telpas stūrī.
- Pārliecinieties, ka visas četras balsta kājas ir stabilas un atrodas uz grīdas. Pēc tam pārbaudiet, vai veļas mašīna ir pareizi nolīmeņota (lietojiet līmeņrādi).
- Pārliecinieties, ka veļas mašīnas pamatnē esošās ventilācijas atveres (ja pieejamas jūsu modelim) nav aizsegta ar paklāju vai citu materiālu.

4. Ūdens ievads

- Ūdens padeves ievada cauruli pievienojiet saskaņā ar jūsu vietējā ūdensapgādes uzņēmuma noteikumiem.
- Ūdens ievads - atkarībā no modeļa:
 - Viens ievads - tikai aukstais ūdens
 - Duālais ievads - karstais un aukstais ūdens
- Ūdens krāns: 3/4" vītnes caurules pieslēgums

5. Notece

- Noteces cauruli pieslēdziet sifonom vai ar komplektā iekļauto "U" līkumu uzkariet uz izlietnes malas.
- Ja veļas mašīna ir pieslēgta integrētai noteces sistēmai, pārliecinieties, ka tā ir aprīkota ar ventilācijas atveri, lai izvairītos no vienlaicīgas ūdens iesūkšanās un noliekšanas (sifona efekts).
- Lai izvairītos no applaucēšanās veļas mašīnas ūdens noliekšanas laikā, noteces caurule stingri jānofiksē.

6. Elektriskais pieslēgums

- Elektrisko pieslēgumu saskaņā ar ražotāja norādēm un spēka esošajiem drošības noteikumiem drīkst veikt kvalificēts tehniķis.
- Dati par spriegumu, patērējamo jaudu un aizsardzības prasībām ir norādīti durvju iekšpusē.
- Ierīce pie elektrotīkla atbilstoši spēkā esošajiem noteikumiem jāpieslēdz pie rozetes ar zemējumu. Veļas mašīna saskaņā ar spēkā esošo likumdošanu ir jāieņem. Ražotājs neuzņemas atbildību par bojājumiem, kas radīti īpašumam, un cilvēku vai dzīvnieku ievainojumiem, kas radušies, neievērojot iepriekš sniegtās norādes.
- Nelietojiet pagarinātājus vai sadalītājus. Pārliecinieties, ka rozetes pieļaujamā jauda ir pietiekama, lai veļas mašīna normāli darbotos ūdens uzsildīšanas laikā.
- Pirms jebkādas veļas mašīnas apkopes veikšanas tā jāatvieno no elektrotīkla.
- Pēc uzstādīšanas jānodrošina piekļuve elektrotīkla dakšai vai arī atvienošana no elektrotīkla vienmēr jāveic ar divpolu slēdzi.
- Nelietojiet veļas mašīnu, kas transportēšanas laikā bojāta. Informējiet pēcpārdošanas servisu.
- Elektrotīkla barošanas vada nomaiņu drīkst veikt tikai pēcpārdošanas serviss.
- Ierīci drīkst izmantot tikai māsasaimniecībā un tikai paredzētajiem mērķiem.

Novietošanai nepieciešamie minimālie telpas izmēri:


Platums: 615 mm

Augstums 855 mm

Dziļums: vadieties pēc norādēm

BRĪDINĀJUMI UN VISPĀRĒJI IETEIKUMI

1. Iepakojums

- Iepakojuma materiāls ir pilnībā otrreizēji pārstrādājams un ir marķēts ar otrreizējās pārstrādes simbolu.
 Atbrīvojoties no iepakojuma materiāla, ievērojiet vietējos noteikumus.

2. Atbrīvošanās no iepakojuma un vecu veļas mašīnu nodošana lūžņos.

- Veļas mašīna ir izgatavota no otrreizēji pārstrādājamiem materiāliem. Tā jāutilizē saskaņā ar vietējiem atkritumu utilizācijas noteikumiem.
- Pirms nodošanas lūžņos aizvēciet visas mazgāšanas līdzekļu paliekas, salauziet durvju āķi un nogrieziet barošanas vadu, lai veļas mašīna būtu nelietoama.



Šī ierīce ir marķēta saskaņā ar Direktīvu par elektrisko un elektronisko iekārtu atkritumiem (WEEE). Nodrošinot to, ka produkts tiks utilizēts pareizi, Jūs palīdzēsiet novērst negatīvo ietekmi uz apkārtējo vidi un cilvēku veselību. Nepareizi utilizējot šo ierīci, Jūs radīsiet kaitējumu dabai un cilvēku veselībai.

Simbols uz produkta vai pievienotajos dokumentos norāda uz to, ka ierīci nedrīkst utilizēt kā sadzīves atkritumus. Produkts jānogādā specializētā elektrisko un elektronisko iekārtu pieņemšanas pārstrādei punktā. Utilizācija jāveic saskaņā ar vietējiem atkritumu utilizācijas noteikumiem. Detalizēta informācija par atkritumu pārstrādi, atjaunošanu un otrreizēju pārstrādi ir pieejama Jūsu vietējā pašvaldībā, māsaimniecības atkritumu savākšanas dienestā vai veikalā, kur iegādājāties produktu.

3. Novietojums un apkārtējā vide

- Veļas mašīnu drīkst uzstādīt tikai telpās. Uzstādīšana vannas istabā vai citās vietās ar mitru gaisu nav ieteicama.
- Ierīces tuvumā neglabājiet degošus šķidrumus.

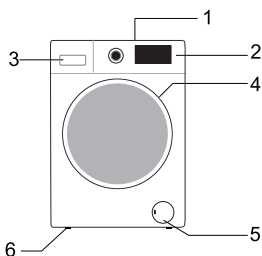
4. Drošība

- Ierīci, kas netiek lietota, neatstājiet pieslēgtu elektrotīklam. Nekad pieslēgšanu vai atvienošanu no elektrotīkla neveiciet ar mitrām rokām.
- Aizveriet krānu.
- Pirms jebkuras tīrīšanas un apkopes izslēdziet veļas mašīnu vai to atvienojiet no elektrotīkla.

- Veļas mašīnas korpusu tīriet ar mitru lupatiņu. Nelietojiet abrazīvus tīrīšanas līdzekļus.
- Nekad durvis neatveriet ar spēku un nekāpiet uz tām.

VEĻAS MAŠĪNAS APRAKSTS

1. Augšējā virsma
2. Vadības panelis
3. Mazgāšanas līdzekļa dozators
4. Durvis
5. Sūkņa piekļuves vāciņš
6. Regulējama kāja



Vadības paneļa izkārtojums un izskats ir atkarīgs no modeļa.

DURVJU ATVĒRŠANA/AIZVĒRŠANA

Durvis drīkst atvērt tikai tad, ja vadības panelī ir ieslēgts zaļais durvju atvēršanas indikators. Nekad veļas mašīnas darbības laikā ar spēku neatveriet durvis, jo pretējā gadījumā tiks salauzts durvju fiksators. Ja veļas mašīnas darbības laikā nepieciešams atvērt durvis, izslēdziet barošanu vai ieslēdziet cikla pauzi, nogaidiet vismaz 2 minūtes, pēc kurām atbrīvosies durvju fiksators.

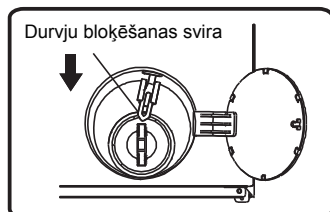
Lai durvis atvērtu, satveriet durvju rokturi, piespiediet roktura iekšpusi un pavelciet durvis. Aizverot durvis un tās piespiežot, kamēr nav atskanējis aizvēršanas klikšķis, nepielietojiet pārmērīgu spēku.

AVĀRIJAS DURVJU ATVĒRŠANA

Ja elektrības padeves pārtraukuma vai citu īpašu apstākļu dēļ durvis nav iespējams atvērt, avārijas atvēršanai var izmantot durvju bloķēšanas sviru, kas atrodas uz drenāžas sūkņa durvīm.

Piezīme:

1. Nelietojiet, ja mašīna darbojas normāli;
2. Pirms darbības pārliecinieties, ka iekšējais cilindrs ir pārstājis griezties, tā temperatūra nav augsta un ūdens līmenis ir zemāks par apgērba ieplūdes atveri. Ja ūdens līmenis ir augstāks par apgērba ieplūdes atveri, noteciniet ūdeni izmantojot drenāžas cauruli (ja tāda ir) vai lēnām atskrūvējot filtru.
3. Darbības metode: Atveriet drenāžas sūkņa durvju vāku, ar instrumenta palīdzību nolaidiet bloķēšanas sviru, un tad durvis var atvērt (parādīts attēlā).



PIRMS PIRMĀ MAZGĀŠANAS CIKLA


Lai atbrīvotos no ražotāja testēšanas laikā atlikušā ūdens, ieteicams veikt īsu mazgāšanas ciklu bez veļas.

1. Atveriet krānu.
2. Aizveriet durvis.
3. Galvenajā mazgāšanas nodalījumā ievietojiet nelielu daudzumu mazgāšanas līdzekļa (aptuveni 30 ml) [11].
4. Izvēlieties un startējiet īso mazgāšanas programmu (lūdzu skat. īso lietošanas pamācību).

SAGATAVOŠANĀS MAZGĀŠANAI

1. Sašķirojiet veļu:

- **Auduma tipi un kopšanas simboli uz etiķetes**
Kokvilna, jauktie audumi, vienkārši kopjama sintētika, vilna, ar rokām mazgājami apģērbi.
 - **Krāsa**
Atdaliet krāsainus un baltus audumus. Jaunus, krāsainus audumus mazgājiet atsevišķi.
 - **Ielāde**
Ja vienā piegājienā tiek ielādēti dažādu izmēru priekšmeti, palielināsies mazgāšanas efektivitāte un uzlabosies apģērba gabalu izkliede trumulī.
 - **Smalki apģērbi**
Smalkus apģērbus (piemēram, neilona zeķes, jostas utt.) un priekšmetus ar āķīšiem (piemēram, krūšturi) mazgājiet auduma maisā vai spilvendrānā ar rāvējslēdzi. No aizkariem vienmēr izņemiet gredzenus vai aizkarus mazgājiet kokvilnas maisā.
- 2. Iztukšojiet visas kabatas**
Monētas, drošības adatas utt. var sabojāt Jūsu veļu, kā arī ierīces trumuli un tvertni.
- 3. Stiprinājumi**
Aizveriet rāvējslēdžus, aizpogājiet pogas un aizveriet āķītšus; valīgas jostas vai lentas jāsasien.
- **Traipu tīrīšana**
Asins, piens, olu utt. traipi parasti tiek iztīrītas programmas automātiskajā enzīmu fāzē.

- Lai iztīrītu sarkanvīna, kafijas, tējas, zāles un augļu traipus utt., veļas mašīnas mazgāšanas līdzekļu dozatora galvenajā nodaļījumā  iepildiet traipu tīrīšanas līdzekli.
- Ja nepieciešams, ļoti nefīras vietas iepriekš apstrādājiet ar traipu tīrīšanas līdzekli.

Krāsošana

- Lietojiet auduma krāsas, kas paredzētas mazgāšanai veļas mašīnās.
- Ievērojiet ražotāja norādes.
- Auduma krāsas var atstāt traipus uz veļas mašīnas gumijas un plastmasas detaļām.

Veļas ievietošana

1. Atveriet durvis.
2. Apģērba gabalus brīvi pa vienam ievietojiet trumulī. Nepārslogojiet trumuli. Ievērojiet maksimālo veļas svaru, kas norādīts īsajā lietošanas pamācībā.

Piezīme: Ja veļas mašīna būs pārslogota, mazgāšanas rezultāti būs neapmierinoši un veļa būs saburzīta.

3. Aizveriet durvis.

MAZGĀŠANAS LĪDZEKĻI UN PIEDEVAS

Vienmēr lietojiet augstas efektivitātes līdzekļus ar zemu putošanas pakāpi, kas paredzēti priekšējās ielādes veļas mašīnām.

Mazgāšanas līdzeklis jāizvēlas atkarībā no:

- auduma tipa (kokvilna, vienkārši kopjami / sintētiski audumi, smalki apģērbi, vilna).
Piezīme: Vilnas mazgāšanai lietojiet tikai speciālus līdzekļus
- krāsas
- mazgāšanas temperatūras
- netīrumu pakāpes un netīrumu veida.

Piezīmes:

Balti nosēdumi uz tumšiem audumiem rodas modernajos bezfosfātu pulverveida mazgāšanas līdzekļos esošo nešķīstošo sastāvdaļu dēļ. Ja tā notiek, nokratiet nosēdumus no auduma, notīriet ar birsti vai lietojiet šķīdros mazgāšanas līdzekļus. Lietojiet mazgāšanas līdzekļus un piedevas, kas izgatavotas speciāli sadzīves veļas mašīnām. Ja priekšmazgāšanā lietojiet atkaļķošanas līdzekļus, krāsas vai balinātājus, pārliecinieties, ka šie līdzekļi ir piemēroti sadzīves veļas mašīnām. Atkaļķošanas līdzekļi var saturēt produktus, kas var sabojāt Jūsu veļas mašīnu. Nelietojiet šķīdinātājus (piemēram, terpentīnu, benzīnu). Nemazgājiet veļas mašīnā audumus, kas ir tīrīti ar šķīdinātājiem vai degošiem šķidrumiem.

Dozēšana

Ievērojiet uz mazgāšanas līdzekļa norādītos dozēšanas ieteikumus. Tie ir atkarīgi no:

- netīrumu pakāpes un tipa
- mazgāšanas apjoma
- vadieties pēc mazgāšanas līdzekļa ražotāja norādēm pilnai veļas mašīnai;
- puses ielāde: 3/4 no pilnai ielādei lietotā daudzuma;
- minimāla ielāde (aptuveni 1 kg); 1/2 no pilnai ielādei lietotā daudzuma;
- ūdens cietības Jūsu dzīvesvietā (informāciju varat iegūt savā ūdensapgādes uzņēmumā). Mīkstum ūdeņim nepieciešams mazāks mazgāšanas līdzekļa daudzums nekā cietam ūdeņim.

Piezīmes:

Pārāk liels mazgāšanas līdzekļa daudzums radīs pārmērīgu putošanu, kas samazinās mazgāšanas efektivitāti. Ja veļas mašīna konstatēs pārāk lielu putu daudzumu, tā pārstās mazgāt.

Nepietiekama mazgāšanas līdzekļa gadījumā veļa kļūs pelēcīga, kā arī apkalposies sildīšanas sistēma un caurules.

Kur likt mazgāšanas līdzekli un piedevas?

Mazgāšanas līdzekļa atvilktni ir trīs nodalījumi ("A vai B" att.)

Priekšmazgāšanas nodalījums

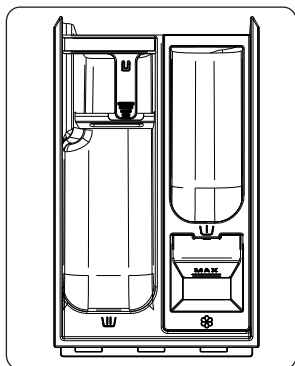
- Mazgāšanas līdzeklis priekšmazgāšanai / mērcēšana

Galvenās mazgāšanas nodalījums

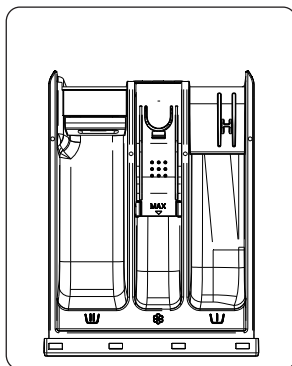
- Mazgāšanas līdzeklis galvenajai mazgāšanai
- Traipu noņēmējs
- Ūdens mīkstinātājs (4. ūdens cietības klase)

Mīkstinātāja nodalījums

- Auduma mīkstinātājs



A



B

Piezīmes:

- Uzglabājiet mazgāšanas līdzekļus un piedevas bērniem nepieejamā vietā.
- Veļas mašīnas programmās ar priekšmazgāšanu var tikt izmantoti šķidrie mazgāšanas līdzekļi. Tomēr šajā gadījumā galvenajā mazgāšanas programmā Jums jāizmanto pulverveida mazgāšanas līdzekļi.
- Neizmantojiet šķidros mazgāšanas līdzekļus, ja plānojat aktivizēt mazgāšanas aiztures funkciju „Start Delay”, ja tā pieejama Jūsu veļas mašīnas modelim.
- Lai novērstu dozēšanas problēmas augstas koncentrācijas pulveriem un šķidriem mazgāšanas līdzekļiem, lietojiet speciālu mazgāšanas līdzekļa bumbu vai maisiņu, kas tiek piegādāts kopā ar mazgāšanas līdzekli, un novietojiet tieši trumulī.
- Ja lietosiet atkaļķošanas līdzekļus, balinātājus vai krāsas, pārliecinieties, ka šie līdzekļi ir piemēroti veļas mašīnām. Atkaļķošanas līdzekļi var saturēt produktus, kas var sabojāt Jūsu veļas mašīnas detaļas.
- Veļas mašīnā nelietojiet šķīdinātājus (piemēram, terpentīnu, benzīnu).

KOPŠANA UN UZTURĒŠANA

Ierīces ārpusē un vadības panelis

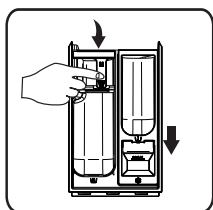
- Var mazgāt ar mīkstu, mitru lupatiņu.
- Var izmantot arī nedaudz neitrāla mazgāšanas līdzekļa (neabrazīva).
- Noslaucīt ar mīkstu lupatiņu.

Durvju blīvējums

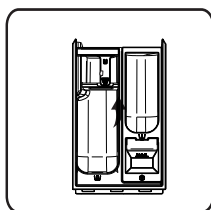
- Ja nepieciešams, tīriet ar mitru lupatiņu.
- Periodiski pārbaudiet durvju blīvējuma stāvokli.

Mazgāšanas līdzekļa dozators

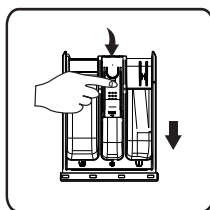
- 1 Nospiediet atlaišanas sviru galvenās mazgāšanas nodaļumā uz leju un izņemiet atvilktni ("C vai E" att.).
- 2 Izņemiet sifonu mīkstinātāja nodaļumā. ("D vai F" att.)
- 3 Nomazgājiet visas daļas zem tekoša ūdens.
- 4 Ievietojiet sifonu atpakaļ mazgāšanas līdzekļa atvilktnē un ielieciet atvilktni atpakaļ korpusā.



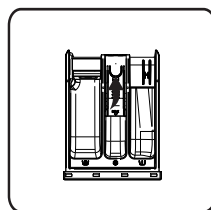
C



D



E



F

Filtrs

Mēs iesakām regulāri pārbaudīt un iztīrīt filtru – vismaz divas vai trīs reizes gadā.

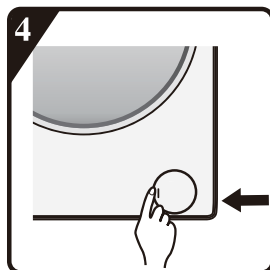
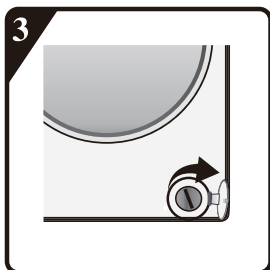
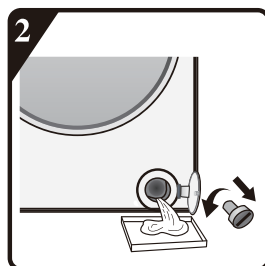
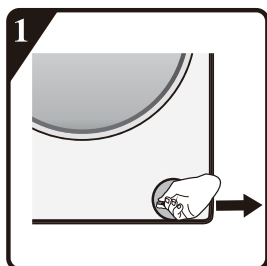
Sevišķi:

- Ja ierīce neizvada pienācīgi ūdeni vai ja tā neveic izgriešanas ciklus.
- Ja svešķermenis ir nobloķējis sūkni (piem., pogas, monētas vai saspraudes).

SVARĪGI: Pārliecinieties, ka ūdens ir atdzisis, pirms izvadīt ūdeni.

- 1 Apturiet ierīci un atvienojiet to no rozetes.
- 2 Apakšējā deflektora mazajā atverē ievietojiet izņemšanas rīku, piemēram, skrūvgriezi ar rievotu galu, ar lielu spēku spiediet apakšējo deflektoru uz leju un atveriet to.

- 3 Zem filtra durtiņām novietojiet lēzenu trauku un tad izlaidiet ūdeni no ārkārtas novadīšanas caurules (konkrētas darba metodes skatiet sadaļā “Palikušā ūdens novadīšana”). Tad grieziet filtru pretēji pulksteņrādītāja virzienam, līdz tas ir pilnīgi atskrūvēts, un izņemiet filtru.
- 4 Notīriet filtru un filtra kameru.
- 5 Pārbaudiet, vai sūkņa rotors brīvi kustas.
- 6 Ievietojiet atpakaļ filtru un ieskrūvējiet līdz galam to pulksteņrādītāja virzienā.
- 7 Uzlieciet atpakaļ vāciņu.



Ūdensapgādes šļūtene

Regulāri pārbaudiet, vai ūdens šļūtene nav ieplaisājusi vai saspļēgājusī, un, ja nepieciešams, nomainiet to, izmantojot tāda paša veida jaunu šļūteni (pieejama pie pēcpārdošanas dienesta vai specializētā tirgotāja).

Sietveida filtrs ūdens pieslēgumam

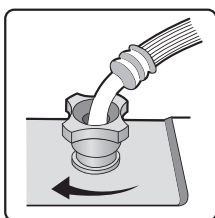
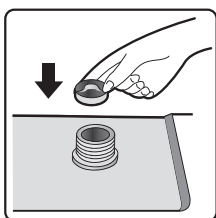
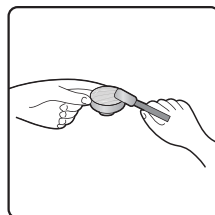
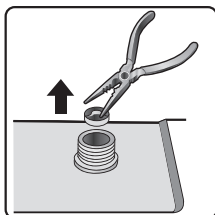
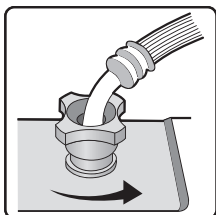
Regulāri pārbaudiet un tīriet.

Veļas mašīnām ar ūdens ievades šļūtenēm kā norādīts attēlos "G".

- 1 Aizveriet krānu un noskrūvējiet no krāna pievada šļūteni.
- 2 Izīriiet iekšējo sietveida filtru un uzskrūvējiet ūdens pievada šļūteni atpakaļ uz krāna.
- 3 Tagad atskrūvējiet pievada šļūteni veļasmašīnas aizmugurē.
- 4 Izvelciet sietveida filtru no veļasmašīnas savienojuma, izmantojot universālās knaibles, un izīriiet to.
- 5 Ielieciet atpakaļ sietveida filtru un pieskrūvējiet atpakaļ pievada šļūteni.
- 6 Atgrieziet krānu un pārļiecinieties, ka savienojumi ir pilnīgi hermētiski.



G



PROBLĒMU RISINĀŠANA

Atkarībā no modeļa Jūsu veļas mašīna var būt aprīkota ar dažādām automatiskām drošības funkcijām. Šīs funkcijas ļauj savlaicīgi konstatēt problēmas, bet drošības sistēma attiecīgi reaģē. Šīs darbības kļūmes ļoti bieži iespējams atrisināt dažu minūšu laikā.

Veļas mašīna nesāk darbību, nedeg neviena indikācijas lampa.

Pārbaudiet, vai:

- kontaktdakša ir ievietota rozetē, un barošana ir ieslēgta
- rozete darbojas (pārbaudiet to ar galda lampu vai līdzīgu ierīci).

Veļas mašīna nesāk darbību un mirgo "Start/Pause" indikācijas lampa.

Pārbaudiet, vai:

- durvis ir pareizi aizvērtas (bērnu drošība);
- **"Start/Pause"** poga ir nospiesta;
- deg "Water tap closed" ("ūdens krāns aizvērts") indikācijas lampa. Atveriet ūdens krānu un nospiediet **"Start/Pause" pogu.**

Ierīce programmas laikā aptur darbību (atkarībā no modeļa)

Pārbaudiet, vai:

- tika atvērtas durvis un mirgo "Start/Pause" indikācijas lampa. Aizveriet durvis un nospiediet **"Start/Pause"** pogu;
- pārbaudiet, vai iekšpusē nav pārāk daudz putu, jo veļas mašīna var uzsākt putu likvidēšanas procedūru. Veļas mašīna pēc kāda laika atsāks darbību;
- nostrādājusi veļas mašīnas drošības sistēma (skat. "Kļūmju apraksta tabulu").

Mazgāšanas beigās atvilktnē ir palikuši mazgāšanas līdzekļa un piedevu nosēdumi.

Pārbaudiet, vai:

- mīkstinātāja nodalījuma vāka režģis un galvenās mazgāšanas nodalījuma sadalītājs ir pareizi uzstādīti mazgāšanas līdzekļu dozatorā un visas sastāvdaļas

- ir tīras (skat. sadaļu "Kopšana un apkalpošana");
- ieplūst pietiekams ūdens daudzums. Iespējams, ka aizsērējuši ūdens padeves sieta filtri (skat. sadaļu "Kopšana un apkalpošana");
- sadalītāja stāvoklis galvenās mazgāšanas nodalījumā ir pielāgots pulvera vai šķidrā līdzekļa lietošanai (skat. "Mazgāšanas līdzekļi un piedevas").

Centrifūgas cikla laikā veļas mašīna vibrē.

Pārbaudiet, vai:

- veļa mašīna ir nolīmeņota un ir stingri atbalstīta uz visām četrām kājām;
- vai ir izskrūvētas transportēšanas skrūves. Pirms veļas mašīnas lietošanas transportēšanas skrūves jāizskrūvē.

Noslēdzošās izgriešanas rezultāti ir vāji.

Veļas mašīnā ir iebūvēta disbalansa konstatēšanas un korekcijas sistēma. Ja veļas mašīnā ir ievietoti atsevišķi smagi apģērba gabali (piemēram, halāti), un pēc vairākiem izgriešanas mēģinājumiem tā konstatē pārāk lielu disbalansu, aizsargājot veļas mašīnu, šī sistēma var automātiski samazināt izgriešanas ātrumu vai pat pilnībā pārtraukt izgriešanu.

- Ja veļa cikla beigās tomēr ir pārāk mitra, izņemiet dažus apģērba gabalus un atkārtojiet izgriešanas ciklu.
- Pārmērīga putu veidošanās var traucēt izgriešanu. Lietojiet pareizu mazgāšanas līdzekļa daudzumu.
- Pārliecinieties, ka izgriešanas ātruma pārslēgs neatrodas "0" stāvoklī.

Ja Jūsu veļas mašīna aprīkota ar laika displeju: sākumā parādītais programmas laiks tiek pagarināts / saīsināts.

Šis ir normāls process, kurā veļas mašīna pielāgojas faktoriem, kas var ietekmēt mazgāšanas programmas efektivitāti, piemēram:

- pārmērīga putu veidošanās;
- slodzes nestabilitāte smagu mazgājamo priekšmetu dēļ;
- palielināts sildīšanas laiks zemas ieplūdes ūdens temperatūras dēļ.

Tā rezultātā programmas atlikušais laiks tiek pārrēķināts un nepieciešamības gadījumā atjaunots. Turklāt uzpildes fāzē veļas mašīna nosaka slodzi un, ja nepieciešams, attiecīgi pielāgo sākotnējās programmas laiku. Šādu pielāgošanas periodu laikā laika displejā būs redzama animācija

Karstā / aukstā ūdens uzpildes kļūme - modeļiem ar duālo ieplūdi

Modeļiem ar aukstā un karstā ūdens ieplūdi

Ja vēlaties pieslēgt karstā un aukstā ūdens padevi (1.att.):

1. Ieplūdes cauruli ar sarkano marķējumu pievienojiet pie karstā ūdens krāna un veļas mašīnas aizmugurē pie vārsta ar sarkano atzīmi.
2. Otru ieplūdes cauruli pievienojiet pie aukstā ūdens krāna un veļas mašīnas aizmugurē pie vārsta ar zilo atzīmi.

Lūdzu, pārliedcinieties, ka:

- a) Visi savienojumi ir cieši nofiksēti.
- b) Nemainiet cauruļu pieslēgumu stāvokli (piemēram: aukstā ūdens cauruli nepievienojiet pie karstā ūdens ieplūdes vārsta un otrādi).

Ja vēlaties pieslēgt tikai auksto ūdeni, rīkojieties saskaņā ar tālāk sniegtajām norādēm (2.att.):

1. Jums būs nepieciešams Y-veida savienotājs. To iespējams iegādāties vietējā santehnikas veikalā vai no santehnikas piegādātāja.
2. Pievienojiet Y-veida savienotāju aukstā ūdens krānam.
3. Veļas mašīnas aizmugurē esošos ieplūdes vārstus ar komplektā iekļautajām caurulēm pievienojiet pie Y-veida savienotāja.

Modeļiem ar tikai aukstā ūdens ieplūdi

Ieplūdes cauruli pievienojiet pie aukstā ūdens krāna un pie ieplūdes vārsta veļas mašīnas aizmugurē (skat. 3.att.).

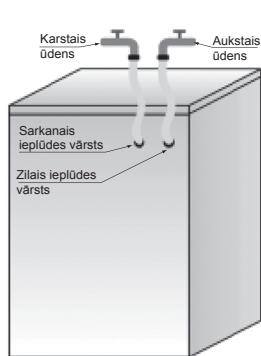
Pārliedcinieties, ka:

Visi savienojumi ir cieši nofiksēti.

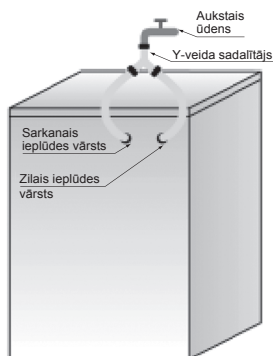
Neļaujiet bērniem lietot veļasmašīnu, kāpt uz tās vai atrasties tās tuvumā.

Lūdzu ievērojiet, ka mazgāšanas ciklu laikā durvju lūka var uzkarst.

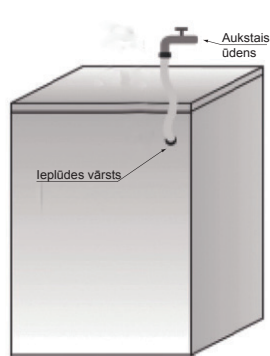
Ja ierīce tiek lietota bērnu tuvumā, bērni ļoti rūpīgi jāpieskata.



1.att.



2.att.



3.att.

Kļūdu kodu saraksts	
Displejā izgaismojas kods:	Kļūdas apraksts:
"F01"	Ūdens ieplūdes kļūda
"F03"	Noteces kļūda
"F04", "F05", "F06", "F07", "F23" un "F24"	Elektronikas moduļa kļūda, pārplūde vai pārāk daudzu putu.
"F13"	Durvju bloķēšanas kļūda
"F14"	Durvju atbloķēšanas kļūda
"UNB"	Disbalansa kļūda

a. Ekrānā redzams kods "F01"

Nepietiekama ūdens padeve veļas mašīnai vai pārāk mazs ūdens daudzums. Pārbaudiet vai:

- krāns ir pilnībā atvērts un sistēmā ir pietiekams ūdens spiediens.
- ūdens padeves caurule ir sapinusies / nav sapinusies.
- vai nav aizsērējis ūdens filtrs (vadieties pē "Apkope un remonts").
- ūdens padeves caurule sasalus / nav sasalus.

Pēc kļūdas novēršanas nospiediet "Start/Pause".

Ja kļūda parādās atkal, sazinieties ar pēcpalīdzības servisu (vadieties saskaņā ar pēcpalīdzības servisa norādījumiem).

b. Ekrānā redzams kods "F03"

Veļas mašīna nav iztukšota. Veļas mašīna programmas izpildes laikā pārstāj darboties. Izslēdziet veļas mašīnu un atvienojiet elektrobarošanu. Pārbaudiet:

- vai nav sapinusies noplūdes caurule
- vai nav aizsērējis noteces sūkņa filtrs (vadieties pēc norādījumiem "Noteces sūkņa filtra tīrīšana").

SVARĪGI: Pirms ūdens noliešanas pārliecinieties, ka tas ir atdzisis.

- Ūdens ieplūdes caurulē nav sasalis.
- Ierīci atkal pievienojiet pie elektrotīkla.

Izvēlieties un startējiet programmu "Spin" vai nospiediet vismaz 3 sekundes pieturiet "Start/Pause" pogu un pārstartējiet izvēlēto programmu.

Ja kļūda parādās atkal, sazinieties ar pēcpalīdzības servisu (vadieties saskaņā ar pēcpalīdzības servisa norādījumiem).

C. Kļūdas kods

Veļas mašīna programmas izpildes laikā pārstāj darboties. Displejā tiek parādīts kļūdas kods "F24", kļūdu kodi no "F04" no "F07", "F13", "F23" vai "UNB".

Ja tiek parādīts kļūdas kods "F24"

Ūdens līmenis ir sasniedzis pārplūdes līmeni.

Kodu nodzēš nospiežot "Start/Pause" taustiņu un padodot ūdeni.

Izvēlieties un startējiet izvēlēto programmu. Ja kļūda parādās atkal, atvienojiet elektrobarošanu un sazinieties ar pēcpārdošanas servisu.

Ja tiek parādīts kļūdas kods "F04" līdz "F07", "F23"

Elektronikas moduļa kļūda.

Nospiediet "On/Off" taustiņu uz 3 sekundēm un izslēdziet veļas mašīnu.

Pēc kļūdas novēršanas nospiediet "Start/Pause" taustiņu. Ja kļūda parādās atkal, atvienojiet elektrobarošanu un sazinieties ar pēcpārdošanas servisu.

Ja tiek parādīts kļūdas kods "F13"

Nepareiza durvju bloķēšana. Palaidiet programmu uz 20 sekundēm un atbloķējiet durvis

(PTC) un pārbaudiet, vai ir aizvērtas durvis.

Atveriet un atkal aizveriet.

Pēc kļūdas novēršanas nospiediet "Start/Pause" taustiņu. Ja kļūda parādās atkal, atvienojiet elektrobarošanu un sazinieties ar pēcpārdošanas servisu.

Ja tiek parādīts kļūdas kods "F14"

Atvērtas durvis.

Nospiediet "Start/Pause" taustiņu. Veļas mašīna mēģinās atvērt durvis. Kļūdas paziņojums būs aktīvs līdz tiks atbloķētas durvis. Vai arī nospiediet "On/Off" taustiņu, lai restartētu veļas mašīnu. Kļūdas paziņojums pazudīs.

Ja tiek parādīts kļūdas kods "UNB"

Disbalansa brīdinājums

Nospiediet "On/Off" taustiņu uz 3 sekundēm un izslēdziet veļas mašīnu.

Atveriet durvis, ievietojiet apģērbus un programmu selektoru pagrieziet vienkāršas ūdens izvadīšanas režīmā. Izgrieziet apģērbus, lai aizvadītu ūdeni.

Ja kļūda parādās atkal, atvienojiet elektrobarošanu un sazinieties ar pēcpārdošanas servisu.

PĒCPĀRDOŠANAS SERVISS

Pirms sazināšanās ar pēcpārdošanas servisu:

1. Pamēģiniet problēmu novērst saviem spēkiem (skat. sadaļu "PROBLĒMU RISINĀŠANA").
2. Pārstartējiet programmu un pārbaudiet, vai problēma novērsta.
3. Ja veļasmašīna turpina darboties kļūdaini, sazinieties ar pēcpārdošanas servisu.

TRANSPORTĒŠANA / PĀRVIETOŠANA

Transportēšanas laikā nekad ierīci neceliet aiz augšdaļas.

1. Atvienojiet kontaktdakšu no rozetes.
2. Aizveriet krānu.
3. Atvienojiet iepildes un noteces caurules.
4. No caurulēm un ierīces pilnībā izlejiet ūdeni (skat. sadaļas "Filtra izņemšana", "Atlikušā ūdens noliešana").
5. Obligāti uzstādiet transportēšanas skrūves.
6. Veļasmašīna sver vairāk par 55 kg, tādēļ tās pārvietošanai nepieciešami vismaz divi cilvēki.

ELEKTRISKAIS PIESLĒGUMS

Lietojiet tikai rozeti ar zemējumu.

- Nelietojiet pagarinātājus vai sadalītājus.
- Elektriskajam pieslēgumam jābūt piemērotam veļasmašīnas strāvas stiprumam, kas ir 10 A.
- Elektriskie pieslēgumi jāveido saskaņā ar vietējiem noteikumiem.
- Elektrobarošanas vada nomaiņu drīkst veikt tikai kvalificēts elektriķis.

ELEKTRISKAIS PIESLĒGUMS



UZSTĀDĪŠANAS PAMĀCĪBA



NEPAREIZAS UZSTĀDĪŠANAS REZULTĀTĀ VEĻAS MAŠĪNA VAR DARBOTIES TROKŠNAINI, PĀRMĒRĪGI VIBRĒT UN VAR BŪT NOVĒROJAMAS ŪDENS NOPLŪDES.

NEPĀRVIETOJIET VEĻAS MAŠĪNU, CEĻOT TO AIZ AUGŠĒJĀS VIRSMAS.

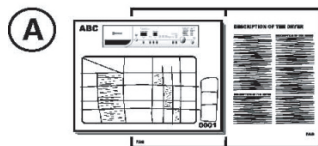
- Pirms uzsākt lietot šo ierīci, rūpīgi izlasiet UZSTĀDĪŠANAS PAMĀCĪBU.
- Lūdzu, saglabājiet šo UZSTĀDĪŠANAS PAMĀCĪBU lietošanai nākotnē.
- Lūdzu, izlasiet norādes LIETOŠANAS PAMĀCĪBĀ par iepakojuma utilizāciju.

PIEGĀDĀTĀS DETALĀS

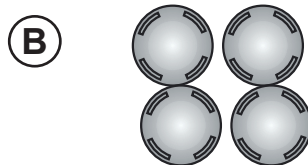
- Maisiņš ar maziem priekšmetiem



Lietošanas norādījumi, uzstādīšanas rokasgrāmata, garantijas karte (atkarīgs no modeļa)



4 plastmasas vāciņi



Uzgriežņu atslēga



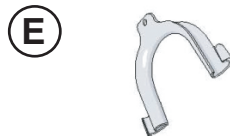
- Ieplūdes šļūtene (veļasmašīnas iekšpusē vai jau uzstādīta)

Aukstā ieplūdes šļūtene

Karstā ieplūdes šļūtene (ja pieejama, atkarībā no modeļiem)



- U-liekums (veļasmašīnas iekšpusē vai jau uzstādīta)



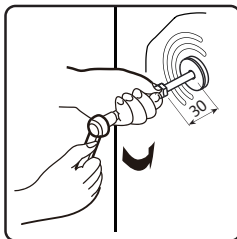
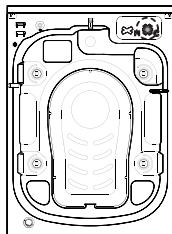
- Apakšējais vāciņš (atkarīgs no modeļa)



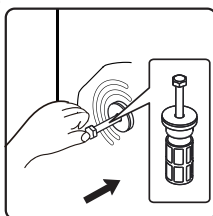
PIRMS VEĻAS MAŠĪNAS LIETOŠANAS, LŪDZU, NOŅEMĪET TRANSPORTĒŠANAS SKRŪVES!

Svarīgi: darbinot ierīci ar nenoņemtām transportēšanas skrūvēm varat radīt ierīcei bojājumus.

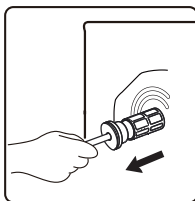
- ① Ar uzgriežņu atslēgu, vadoties pēc norādītā bultiņas virziena, izskrūvējiet visas transportēšanas skrūves par aptuveni 30 mm (neizskrūvējiet pilnībā).



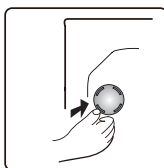
- ② Piespiediet četras transportēšanas skrūves horizontālā virzienā uz iekšu un vaļīgas transportēšanas skrūves.



- ③ Izvelciet transportēšanas skrūvi kopā ar gumijas un plastmasas detaļām.



- ④ Drošībai jāuzstāda ierīces komplektā iekļautie transportēšanas skrūvju vāciņi (lūdzu skat. ierīcei pievienoto pielikumu). Pielieciet transportēšanas skrūves vāciņu un ievietojiet atverē un piespiediet norādītajā virzienā līdz klikšķim.



Svarīgi: saglabājiet transportēšanas skrūves un uzgriežņu atslēgu iespējamai ierīces pārvietošanai nākotnē. No jauna pārvietojot ierīci, uzstādiet transportēšanas skrūves kā norādīts tekstā augstāk, tikai darbības veiciet apgrieztā secībā.

KĀJU REGULĒŠANA

Ierīce jānovieto uz stingras un līdzenas grīdas virsmas un jānolīmeņo (ja nepieciešams, lietojiet līmeņrādi). Ja ierīce jānovieto uz koka grīdas, izlīdziniet ierīces svaru. Šim nolūkam uz grīdas jānovieto 60 x 60 cm saplākšņa loksne ar biezumu vismaz 3 cm. Loksne jāpiestiprina pie grīdas. Ja grīda ir nelīdzena, veiciet līmeņošanu, regulējot 4 kājas. Zem kājām nedrīkst ievietot koka gabaliņus utt.

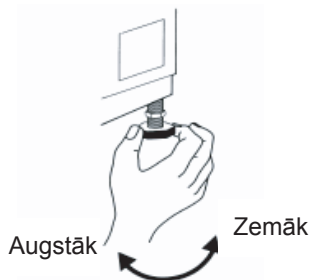
5

Ar uzgriežņu atslēgu pulksteņa rādītāju virzienā (skat. bultiņu) atskrūvējiet fiksēšanas uzgriezni.



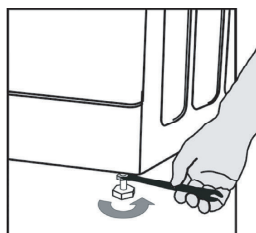
6

Nedaudz paceliet veļas mašīnu un, pagriežot skrūvi, ieregulējiet kājas augstumu.



7

Svarīgi: pievelciet fiksēšanas uzgriezni, griežot pretēji pulksteņa rādītāju virzienam virzienā pret ierīces korpusu.

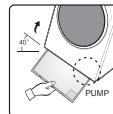
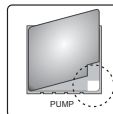


Apakšējā pārsega uzstādīšana

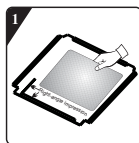
Lai panāktu veļas mašīnas klusāku darbību, ražotājs ierīci komplektē ar papildus apakšējo pārsegu (pieejams tikai dažiem Hisense veļas mašīnu modeļiem). Uzstādot apakšējo pārsegu, veļas mašīnas radītais troksnis ievērojami samazināsies. Par pārsega uzstādīšanu konsultējieties pie speciālista. Ražotājs atgādina, ka veļas mašīnu var droši darbināt arī bez apakšējā pārsega.

8 Skaņas slāpējošā apakšējā pārsega uzstādīšanas norādes:

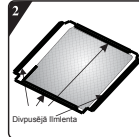
A: Pievienojiet skaņu slāpējošo vilnu pārsega pusei ar atzīmi „PUMP”. Sasveriet veļas mašīnu 30–40 grādu slīpumā, pievienojiet skaņu slāpējošo apakšējo pārsegu, salāgojot „PUMP” atzīmi uz pārsega ar veļas mašīnas sūkņa atrašanās vietu.



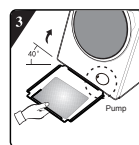
B:



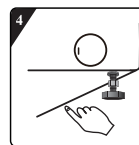
1 Pirms ievietojat trokšņu samazināšanas pārsegu apakšā, saskaņojiet un pielīmējiet akustiskās absorbcijasvilnas materiālu plāksnei (šī procedūra modeļiem, kam nav paredzēta šāda materiāla izmantošana).



2 Noņemiet četrās vietās abpusējās līmlentas augšējo virsmu.



3 Palieciet veļasmašīnu 40° leņķī un pavērsiet pusi ar taisnleņķa ierobežojumu pret veļasmašīnas priekšpusi, kā parādīts attēlā. Ievietojiet pusi ar slīpo leņķa ierobežojumu Līdz galam starp abām kāju skrūvēm veļasmašīnas aizmugurē. Pēc tam uzstādiet apakšējo plāksni un pārliecinieties, ka tā cieši saskaras ar veļasmašīnas apakšdaļu.



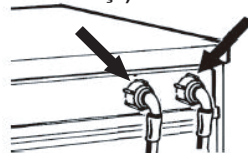
4 Visas četrās pusēs manuāli piespiediet divpusējo lenti, lai stingri piestiprinātu trokšņa samazināšanas plāksni pie veļasmašīnas korpusa.

ŪDENS IEPLŪDES CAURULES PIEVIENOŠANA

9 Ja ūdens ieplūdes cauruli nav uzstādījis jau ražotājs, tā jāpieskrūvē ierīcei. Ar zilu krāsu marķēta caurule ir paredzēta tikai aukstajam ūdenim. Modeļiem ar duālo ieplūdi (aukstā un karstā ūdens) jāpievieno arī ar sarkanu krāsu marķētā caurule karstā ūdens padevei.

Karstais ūdens
(atkarībā no modeļa)

Aukstais
ūdens



10 Ieplūdes cauruli ar rokām pieskrūvējiet krānam. Pievelciet uzgriezni.

Uzmanību:

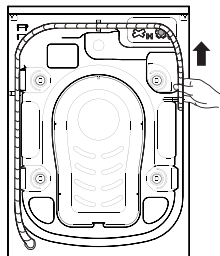
- Caurule nedrīkst būt sapinusies!
- Ierīci **nedrīkst** pieslēgt bezspiediena jaucējkrānam.
- Pārbaudiet savienojumu hermētiskumu. Šim nolūkam pilnībā atveriet krānu.
- Ja caurule ir pārāk īsa, nomainiet to pret piemērota garuma spiediena noturīgu cauruli (min. 1000 kPa, EN 50084 tips).
- Regulāri pārbaudiet, vai ieplūdes caurule nav kļuvusi trausla un tai nav plaisu. Ja nepieciešams, veiciet nomainīgu.
- Veļas mašīnu var pievienot bez pretvārsta.

NOTECES CAURULES PIEVIENOŠANA

11

Gadījumā, ja ieplūdes caurule ir uzstādīta tā, kā parādīts attēlā:

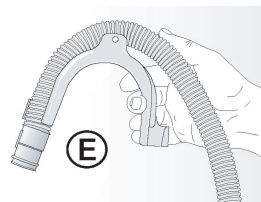
Noāķējiet to tikai no labā turētāja (vadieties pēc bultiņas).



12

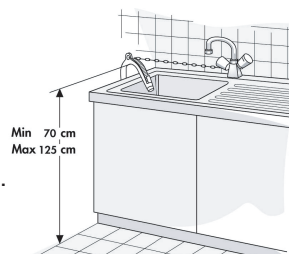
Noteces cauruli pieslēdziet sifonam vai ar komplekta iekļauto „U” līkumu uzkariet uz izlietnes malas.

Ja „U” līkums jau nav iepriekš uzstādīts, pievienojiet to noteces caurules galā.



Piezīmes:

- Pārliecinieties, ka izplūdes caurule nav sapinusies.
- Nostipriniet cauruli tā, lai tā nevarētu nokrist. Pēc mazgāšanas cikla no veļas mašīnas tiks izvadīts karsts ūdens.
- Kompaktās roku mazgāšanas izlietnes šīm darbībām nav piemērotas.
- Lai izveidotu pagarinājumu, lietojiet tāda paša tipa cauruli. Savienojumus nostipriniet ar spailēm.
- Maksimālais kopējais noteces caurules garums ir 2,50 m.



Hisense

life reimagined