

# SAMSUNG

# KASUTUSJUHEND

---

## Mängumonitor

F24G3\*T\* F27G3\*T\*

Värv ja välimus võivad tootest olenevalt varieeruda, samuti võidakse tehnilisi andmeid jõudluse parandamise eesmärgil eelneva etteteatamiseta muuta.

Selle juhendi sisu võib kvaliteedi parandamise eesmärgil muutuda ette teatamata.

© Samsung

Samsung on selle juhendi autoriõiguse omanik.

Selle juhendi osaline või täielik kasutamine või kopeerimine ettevõtte Samsung loata on keelatud.

Muud kaubamärgid peale Samsung omade kuuluvad nende vastavatele omanikele.

Haldustasu võetakse järgmistel juhtudel.

(a) Teie soovil saadetakse tehnik välja, aga seadmel ei leita vigu (nt juhul, kui te ei ole lugenud kasutusjuhendit).

(b) Toote seadme remonti, aga sellel ei leita vigu (nt juhul, kui te ei ole lugenud kasutusjuhendit).

Teid teavitatakse haldustasu suurusest enne tehniku visiiti.

# Sisukord

## Enne seadme kasutamist

Ettevaatusabinõud	4
Elekter ja ohutus	4
Installimine	5
Kasutamine	6
Puhastamine	8
Õige asend seadme kasutamisel	8

## Ettevalmistused

Installimine	9
Statiivi kinnitamine	9
Aluse eemaldamine	10
Ettevaatusabinõud seadme teisaldamisel	10
Seadme ümber oleva ruumi kontrollimine	11
Seadme kaldenurga reguleerimine	11
Vargusevastane lukk	12
Seinakinnituse komplekti tehnilised andmed (VESA)	12
Juhtpaneel	13

## Allikaseadme ühendamine ja kasutamine

Lugege enne seadme ühendamist läbi alltoodud teave.	14
Pordid	14
Lauaarvuti ühendamine ja kasutamine	15
Ühendamine HDMI-kaabli abil	15
Ühendamine HDMI-DVI-kaabli abil	15
Ühendamine DP-kaabli abil	15
Ühenda kasutades D-SUB kaablit (Analoog tüüp)	15
Kõrvaklappidega ühendamine	15
Toite ühendamine	16
Ühendatud kaablite korrastamine	16
Optimaalse eraldusvõime seadistamine	17

## Menu

Ekraan	18
Keel	19
Mängu režiim	20
Režiim	21
Värv	22
Aspekt	23
Sisend	24
Teised	25
Taasta	26
Välju	26

## Tarkvara installimine

Easy Setting Box	27
Installimisega kaasnevad piirangud ja probleemid	27
Süsteeminõuded	27
Draiveri installimine	27

## Tõrkeotsingu juhend

Nõuded enne Samsungi klienditeeninduskeskusega kontakteerumist	28
Seadme diagnostika (ekraaniprobleem)	28
Eraldusvõime ja sageduse kontrollimine	28
Kontrollige järgmist.	28
Küsimused ja vastused	30

---

# Sisukord

## Tehnilised andmed

Üldandmed	31
Standardsete signaalirežiimide tabel	32

## Lisa

Makseteenuse vastutus (hind tarbijatele)	34
Toode pole defektne	34
Toote kahjustus on tekkinud kliendi süül	34
Muu	34
FreeSync (AMD graafikakaart)	35

# Peatükk 01

## Enne seadme kasutamist

### Ettevaatusabinõud

#### Hoiatus

Kui juhiseid ei järgita, võivad tulemuseks olla tõsised või surmaga lõppevad vigastused.







#### Ettevaatust

Kui juhiseid ei järgita, võivad tulemuseks olla kehavigastused või vara kahjustamine.

#### ETTEVAATUST!

#### ELEKTRILÖÖGIOHT! ÄRGE AVAGE!

ETTEVAATUST! ELEKTRILÖÖGI OHU VÄHENDAMISEKS ÄRGE EEMALDAGE KAANT (EGA TAGAKAANT). SEADME SEES POLE KASUTAJA HOOLDATAVAID OSI. HOOLDUSTÖÖDE VAJADUSEL PÖÖRDUGE KVALIFITSEERITUD PERSONALI POOLE.

	See sümbol tähendab, et seade sisaldab kõrgepinge all olevaid osi. Toote mis tahes seesmiste osade puudutamine on ohtlik.		Vahelduvvoolupinge: selle sümboliga tähistatud nimipinge on vahelduvvoolupinge.
	See sümbol tähendab, et seadmega on kaasas selle kasutamist ja hooldamist puudutav oluline dokumentatsioon.		Alalisvoolupinge: selle sümboliga tähistatud nimipinge on alalisvoolupinge.
	II klassi toode: selle sümboliga tähistatud toode ei nõua ohutuks ühendamiseks elektrimaandust. Kui toitekaabliga tootes tähis puudub, PEAB tootel olema usaldusväärne ühendus kaitsemaandusega (maandus).		Ettevaatust. vaadake kasutusjuhendit: see sümbol annab teada, et kasutaja peab täpsemat ohutusteavet vaatama kasutusjuhendist.

### Elekter ja ohutus

#### Hoiatus

- Ärge kasutage kahjustatud toitejuhet ega -pistikut või logisevat seinakontakti.
- Ärge kasutage ühes seinakontaktis mitut seadet.
- Ärge puudutage toitepistikut märgade kätega.
- Sisestage toitepistik lõpuni sisse, et see ei jääks logisema.
- Ühendage toitepistik maandatud seinakontaktiga (ainult 1. tüüpi isoleeritud seadmed).
- Ärge painutage ega tõmmake toitekaablit jõuga. Olge ettevaatlik, et toitejuhe ei jääks raskete esemete alla.
- Ärge paigutage toitejuhet ega seadet soojusallikate lähedusse.
- Eemaldage tolm pistiku ja seinakontakti ümbrusest kuiva lapiga.

#### Ettevaatust

- Ärge eraldage toitejuhet seadme kasutamise ajal.
- Kasutage ainult toitejuhet, mis on kaasas teie Samsungi seadmega. Ärge kasutage toitejuhet teiste seadmetega.
- Ühendage toitejuhe sellise seinakontaktiga, millele juurdepääs on tõkestamata.
  - Kui tekib probleem, eraldage seadme toite katkestamiseks toitejuhe.
- Seinakontaktist toitejuhtme eemaldamisel hoidke kinni pistikust.



---

## Installimine

### Hoiatus

- Ärge paigutage seadme peale küünlaid, putukatõrjevahendeid ega sigarette. Ärge paigutage seadet soojusallika lähedusse.
- Ärge paigutage seadet kehva ventilatsiooniga kohtadesse, nt raamaturiiulid või kapid.
- Ventilatsiooni võimaldamiseks paigutage seade seinast vähemalt 10 cm kaugusele.
- Ärge jätke kilepakendit lastele kättesaadavasse kohta.
  - Lapsed võivad lämbuda.
- Ärge paigutage seadet ebatasasele või värisevale pinnale (ebakindel riiul, kaldega pind jne).
  - Seade võib kukkuda ning katki minna ja/või põhjustada vigastusi.
  - Kui kasutate seadet kohas, kus esineb tugevat vibratsiooni, võib seade katki minna või tekkida tulekahju.
- Ärge paigutage seadet sõidukisse ega tolmusesse, niiskesse (veetilgad jne), õlisesse või suitsusesse kohta.
- Ärge paigutage seadet otsese päikesevalguse kätte ega soojusallikate (nt pliidi) lähedusse.
  - Seadme tööiga võib väheneda või tekkida tulekahju.
- Ärge paigutage seadet väikeste laste käeulatusse.
  - Seade võib kukkuda ja vigastada lapsi.
- Toiduõli, nt sojaõli, võib toodet kahjustada. Ärge paigaldage toodet kööki ega köögi tööpindade lähedusse.

### Ettevaatust

- Liigutamisel ärge laske seadmel maha kukkuda.
- Ärge asetage seadet selle esiküljele.
- Kui paigutate seadme vitriinkappi või riiulile, veenduge, et seadme esikülje alumine osa ei ulatuks üle serva.
  - Seade võib kukkuda ning katki minna ja/või põhjustada vigastusi.
  - Paigutage seade ainult õige suurusega vitriinkappi või riiulile.
- Pange seade ettevaatlikult sobivale pinnale.
  - Tulemuseks võib olla tõrge seadme töös või kehavigastused.
- Kui paigutate seadme ebatavalisse kohta (nt kohta, kus on palju tolmu, keemiliste ainete lähedusse, äärmuslikesse temperatuuridesse, niiskusrohketesse tingimustesse või kohta, kus seade peaks pikema aja jooksul pidevalt töötama), võib see tõsiselt mõjutada seadme jõudlust.
  - Enne seadme paigaldamist sellisesse kohta konsulteerige kindlasti Samsungi klienditeeninduskeskusega.
- Enne toote kokkupanemist asetage see tasasele ja stabiilsele pinnale, ekraan allapoole.
  - Toode on kumer. Tootele tasasel pinnal surve avaldamine võib toodet kahjustada. Kui toode on asetatud esi- või tagaküljega vastu maad, ärge avaldage sellele survet.

---

## Kasutamine

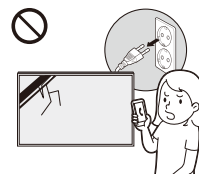
### Hoiatus

- Seadme sees on kõrgepinge. Ärge proovige toodet kunagi ise lahti võtta, parandada ega muuta.
  - Parandustööde tegemiseks võtke ühendust Samsungi klienditeeninduskeskusega.
- Enne toote liigutamist eemaldage selle küljest kõik kaablid, sh toitekaabel.
- Kui seade tekitab imelikke helisid, põlemislõhna või suitsu, eraldage kohe toitejuhe ja võtke ühendust Samsungi klienditeeninduskeskusega.
- Ärge laske lastel rippuda seadme küljes ega ronida selle otsa.
  - Lapsed võivad ennast tõsiselt vigastada.
- Kui seade kukub maha või väliskorpus saab viga, lülitage toide välja ja eraldage toitejuhe. Seejärel võtke ühendust Samsungi klienditeeninduskeskusega.
  - Kasutamise jätkamisel võib tekkida tulekahju või elektrilöökk.
- Ärge asetage seadme peale raskeid esemeid ega asju, mis võiks lastele meeldida (mänguasjad, maiustused jne).
  - Seade või rasked esemed võivad kukkuda, kui lapsed üritavad mänguasju või maiustusi kätte saada, ning seeläbi tekitada tõsiseid vigastusi.
- Pikse ja äikesetormi aja lülitage seade välja ning eraldage toitekaabel vooluvõrgust.
- Ärge pillake seadmele esemeid ega avaldage sellele survet.
- Seadme liigutamisel ärge tõmmake seda ühestki kaablist.
- Kui leitakse gaasileke, ärge puudutage seadet ega toitejuhet. Lisaks tuulutage kohe ruumi.
- Seadme tõstmisel või liigutamisel ärge tõmmake seda ühestki kaablist.
- Ärge kasutage ega hoidke seadme läheduses süttivaid pihustatavaid vedelikke või kergsüttivaid aineid.
- Veenduge, et ventilatsiooniavad ei ole blokeeritud laudlinade või kardinatega.
  - Suurenenud sisetemperatuuri tõttu võib tekkida tulekahju.
- Ärge sisestage seadmesse (ventilatsiooniavadesse, sisend- ja väljundportidesse jne) metallesemeid (pulgad, mündid, klambriid jne) või kergsüttivaid esemeid (paber, tikud jne).
  - Kui seadme sisse satub vett või vööõrkehasid, lülitage kindlasti toide välja ja eraldage toitejuhe. Seejärel võtke ühendust Samsungi klienditeeninduskeskusega.
- Ärge paigutage seadme peale vedelikke sisaldavaid esemeid (vaase, potte, pudeleid jne) ega metallesemeid.
  - Kui seadme sisse satub vett või vööõrkehasid, lülitage kindlasti toide välja ja eraldage toitejuhe. Seejärel võtke ühendust Samsungi klienditeeninduskeskusega.

## Ettevaatust

- Seisva kujutise jätmise ekraanile pikemaks ajaks võib põhjustada järelkujutise sissepõlemist või vigaseid pikseleid.
  - Kui te ei kasuta seadet pikema aja jooksul, lülitage ekraan energiasäästurežiimi või valige liikuva pildiga ekraanisäästja.
- Kui te ei kasuta seadet pikema aja jooksul (puhkus jne), eraldage toitejuhe seinakontaktist.
  - Tolmu kogunemine ja kuumus võivad põhjustada tulekahju, elektrilöögi või elektrilekke.
- Kasutage seadet soovitatud eraldusvõime ja sagedusega.
  - Teie nägemine võib halveneda.
- Ärge pange vahelduvvoolu-/alalisvooluadaptereid kokku.
- Eemaldage enne kasutamist vahelduvvoolu-/alalisvooluadapteri ümbert kilekott.
- Ärge laske vahelduvvoolu-/alalisvooluadapteril märjaks saada.
  - Tulemuseks võib olla elektrilööki või tulekahju.
  - Ärge kasutage seadet välitingimustes, kus see võib kokku puutuda vihma või lumega.
  - Olge ettevaatlik, et vahelduvvoolu-/alalisvooluadapter ei saaks põranda pesemise ajal märjaks.
- Ärge paigutage vahelduvvoolu-/alalisvooluadapterit soojusallikate lähedusse.
  - Vastasel juhul võib tekkida tulekahju.
- Hoidke vahelduvvoolu-/alalisvooluadapterit hästi ventileeritud kohas.
- Kui paigutate vahelduvvoolu/alalisvoolu toiteadapteri nii, et see ripub ja juhtme sisenemiskoht jääb ülespoole, võib adapterisse sattuda vett või muid võõrkehi ja see võib põhjustada adapteri töös tõrkeid.  
Veenduge, et vahelduvvoolu/alalisvoolu toiteadapter oleks pikali laual või põrandal.

- Ärge hoidke seadet tagurpidi käes ja ärge hoidke seadme liigutamisel seda alusest kinni.
  - Seade võib kukkuda ning katki minna või põhjustada vigastusi.
- Kui vaatate ekraani liiga lähedalt pikema aja jooksul, võib teie nägemine halveneda.
- Ärge kasutage seadme läheduses õhuniisutajat ega pliiti.
- Seadme kasutamisel puhake silmi iga tunni aja tagant vähemalt viis minutit või vaadake kaugel asuvat objekti.
- Ärge puudutage ekraani, kui seade on pikemat aega töötanud, kuna see võib muutuda kuumaks.
- Hoidke väikesi lisatarvikuid lastele kättesaamatus kohas.
- Olge toote nurga reguleerimisel ettevaatlik.
  - Sõrmed või käed võivad jääda seadmesse kinni ja viga saada.
  - Kui kallutate seadet liiga suure nurga all, võib see kukkuda ja tekitada vigastusi.
- Ärge paigutage seadme peale raskeid esemeid.
  - Tulemuseks võib olla tõrge seadme töös või kehavigastused.
- Kõrvaklappe või peakomplekti kasutades ärge keerake heli liiga valjuks.
  - Liiga tugev heli võib kuulmist kahjustada.
- Kui ekraaniga on probleeme, lülitage monitor kohe välja ja pöörduge teeninduskeskusesse.



## Puhastamine

Kõrglääikega mudelite puhul võivad pinnale moodustuda valged plekid, kui läheduses kasutatakse ultrahelilainetel töötavat õhuniisutajat.

— Kui soovite toote sisemust puhastada, võtke ühendust oma lähima Samsungi klienditeeninduskeskusega (kehtida võib teenustasu).

Ärge vajutage seadme ekraani käte või muude esemetega. See võib ekraani kahjustada.

— Olge puhastamisel ettevaatlik, kuna nüüdisaegsetele LCD-paneelidele ja nende välispindadele tekivad kriimustused kergesti.

Puhastamisel järgige allkirjeldatud samme.

- 1 Lülitage seade ja arvuti välja.
- 2 Eraldage toitejuhe seadme küljest.
  - Hoidke toitekaablit pistikust ja ärge puudutage juhet märgade kätega. Vastasel juhul võib tulemuseks olla elektrilöökk.
- 3 Seadme puhastamiseks kasutage puhast, pehmet ja kuiva lappi.  
Niisutage pehmet lappi vees, väänake seda korralikult ja seejärel pühkige sellega puhtaks seadme välispind.
  - Ärge kasutage seadme puhastamiseks vahendeid, mis sisaldavad alkoholi, lahusteid või pindaktiivseid aineid.
  - Ärge pihustage vett ega puhastusvahendit otse seadmele.
- 4 Kui olete puhastamise lõpetanud, ühendage toitejuhe seadmega.
- 5 Lülitage seade ja arvuti sisse.

## Õige asend seadme kasutamisel



Kasutage seadet õiges asendis, mida on kirjeldatud allpool.

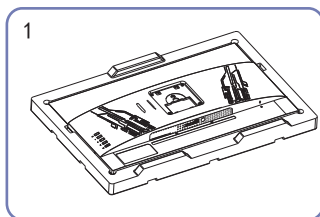
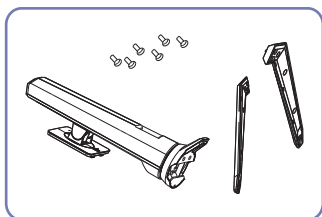
- Hoidke selg sirge.
- Jätke silmade ja ekraani vahemaaks 45 kuni 50 cm ning vaadake ekraani suunas veidi allapoole.
- Hoidke silmi otse ekraani ees.
- Reguleerige ekraani nurka, et valgus ei peegelduks ekraanilt.
- Hoidke käsivarsi täisnurga all õlavartega ja ühel joonel käeseljaga.
- Hoidke küünarnukke õige nurga all.
- Reguleerige seadme kõrgust nii, et teie põlved oleksid painutatud 90-kraadise või suurema nurga all ning kannad oleksid vastu põrandat ja käed südamest madalamal.
- Tehke silmaharjutusi või pilgutage tihedalt, see leevendab silmade väsimust.

# Peatükk 02

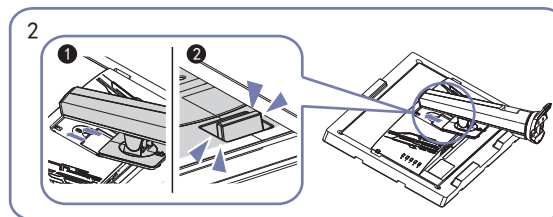
## Ettevalmistused

### Installimine

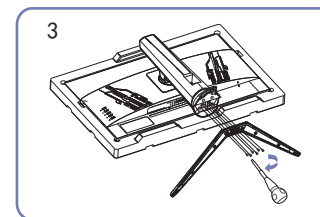
#### Statiivi kinnitamine (F27G3\*T\*)



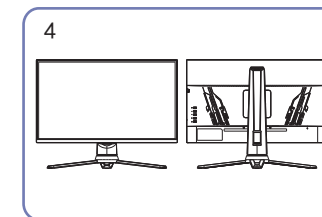
Pange pakendis sisalduv kaitsev stürovaht (pehmenendus) põrandale ja asetage toode sellele nii, et ekraan jääks allapoole, nagu pildil näidatud. Kui stürovahtu pole, kasutage paksu istumisalust.



Aseta stendi kael ekraanile nagu pildil näidatud. Stendi kaela paigaldades jälgi, et kahte stendi kaela juhti on võimalik sisestada ekraani soontesse. Seejärel suru stendi kael allapoole kuni tõusev nupp stendi kaelas läheb oma soonde ekraanil.

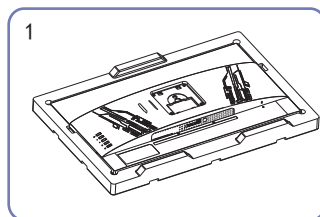
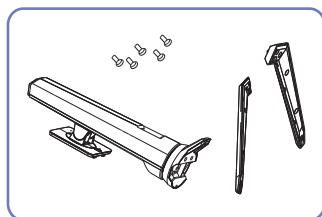


Võta alus välja ning lukusta see klambritesse 6 kruviga nagu näidatud ikoonil.

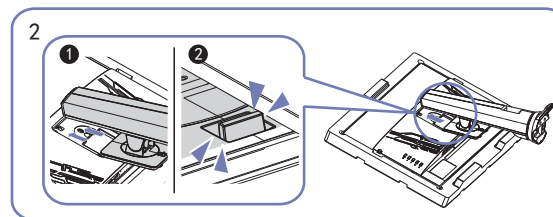


Paigaldus on jõudnud lõpule.

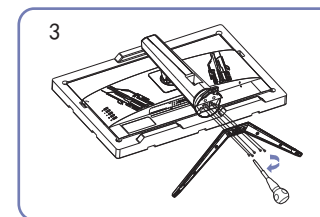
#### Statiivi kinnitamine (F24G3\*T\*)



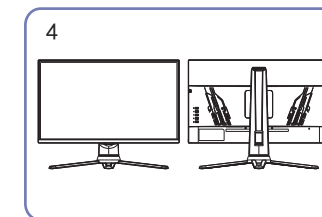
Pange pakendis sisalduv kaitsev stürovaht (pehmenendus) põrandale ja asetage toode sellele nii, et ekraan jääks allapoole, nagu pildil näidatud. Kui stürovahtu pole, kasutage paksu istumisalust.



Aseta stendi kael ekraanile nagu pildil näidatud. Stendi kaela paigaldades jälgi, et kahte stendi kaela juhti on võimalik sisestada ekraani soontesse. Seejärel suru stendi kael allapoole kuni tõusev nupp stendi kaelas läheb oma soonde ekraanil.



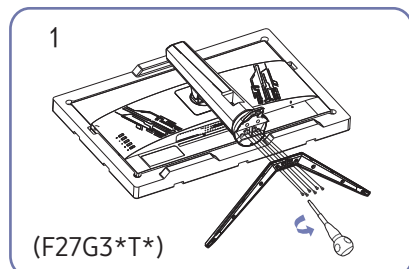
Võta alus välja ning lukusta see klambritesse 5 kruviga nagu näidatud ikoonil.



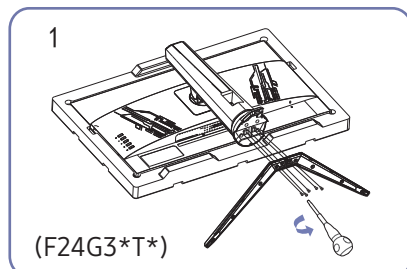
Paigaldus on jõudnud lõpule.

## Aluse eemaldamine

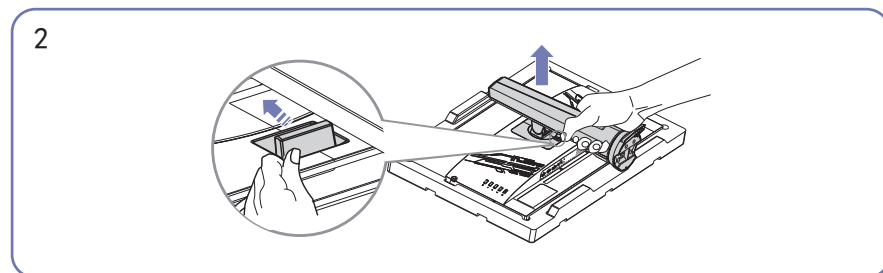
— Enne aluse eemaldamist seadme küljest asetage seade tasasele ja stabiilsele pinnale, nii et ekraan on allpool.



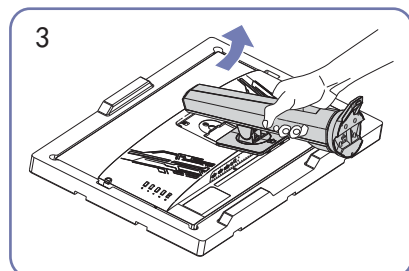
Pange pakendis sisalduv kaitsev stürovaht (pehmedus) põrandale ja asetage toode sellele nii, et ekraan jääks allapoole, nagu pildil näidatud. Kui stürovahtu pole, kasutage paksu istumisalust. Eemalda 6 kruvi aluselt kruvikeerajaga nagu näidatud ikoonil.



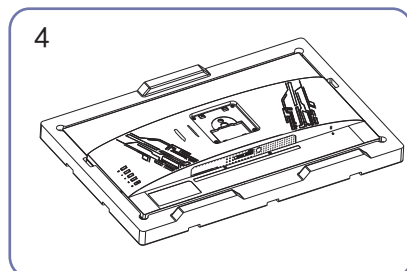
Pange pakendis sisalduv kaitsev stürovaht (pehmedus) põrandale ja asetage toode sellele nii, et ekraan jääks allapoole, nagu pildil näidatud. Kui stürovahtu pole, kasutage paksu istumisalust. Eemalda 5 kruvi aluselt kruvikeerajaga nagu näidatud ikoonil.



Lükka võtit üles ning hoia.

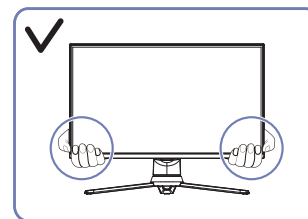


Tõsta stendi kaela noolega näidatud suunas, et stend ekraanist lahti ühendada.

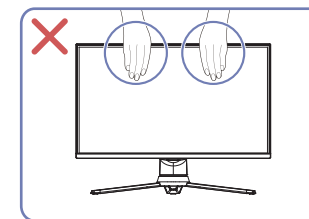


Eemaldamine on jõudnud lõpule.

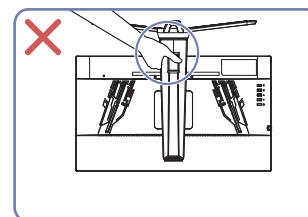
## Ettevaatusabinõud seadme teisaldamisel



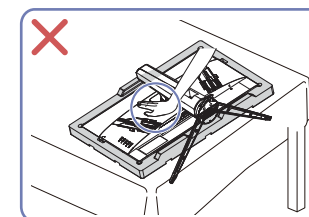
- Hoidke seadme teisaldamisel kinni selle alumistest nurkadest või servadest.



- Ärge suruge otse ekraanile.
- Seadme teisaldamisel ärge hoidke kinni selle ekraanist.



- Ärge hoidke toodet alusest hoides alaspidi.

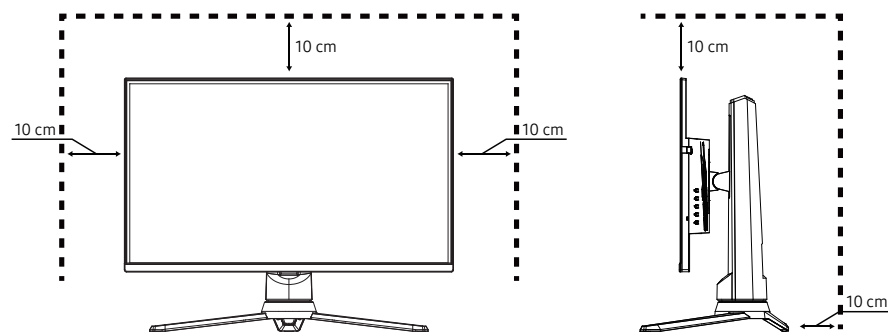


- Ärge vajutage seadet. See võib seadet kahjustada.

## Seadme ümber oleva ruumi kontrollimine

Tagage seadme paigaldamisel, et olete jätnud piisavalt ruumi ventilatsiooniks. Sisetemperatuuri tõus võib põhjusfitada tulekahju ja toodet kahjustada. Jätke seadme paigaldamisel selle ümber piisavalt vaba ruumi, nagu on näidatud joonisel.

— Välimus võib olenevalt tootest erineda.



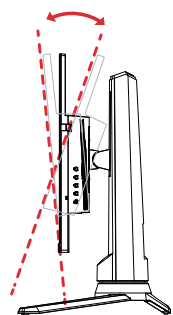
## Seadme kaldenurga reguleerimine

— Osade värv ja kuju võivad näidatust erineda. Tehnilisi andmeid võidakse kvaliteedi parandamiseks etteteatamiseta muuta.

### Kalle

Monitori kallet saab muuta.

Kalde kraad:  $-5.0^\circ (\pm 2.0^\circ) \sim +20.0^\circ (\pm 2.0^\circ)$



- Hoida seadme alt kinni, kui muudate kallet, et vältida koormust seadmele. Kui muudate seadme kallet, tee seda hoolikalt, et vältida kahjustusi,
- Mis on tingitud ümbritsevatest asjadest väldi sõrmede kokku surumist.

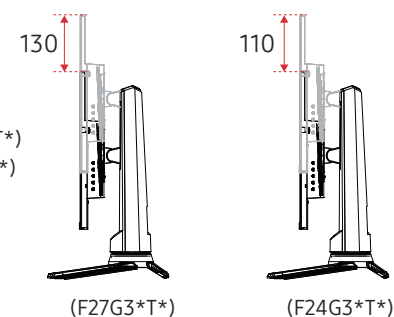
## HAS

Monitori kõrgust saab muuta.

-Üles/alla kõrguse muutmine:  $130.0 \pm 5.0$  (F27G3\*T\*)

-Üles/alla kõrguse muutmine:  $110.0 \pm 5.0$  (F24G3\*T\*)

-Üles/alla libisemine: 5,0mm

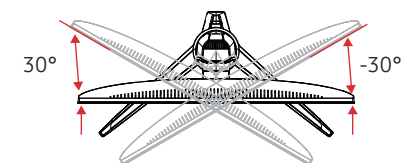


- Hoida ülemist keskmist klambrit, muuda nagu vaja ning väldi koormust tootel. Kui
- muudate toote HAS, tee seda hoolikalt, et vältida kahjustusi, mis on tingitud ümbritsevatest asjadest ning väldi sõrmede kokku surumist.

## Pööratav osa

Monitori pöördenurka saab muuta.

Pöördenurk:  $-30^\circ (\pm 2,0^\circ) \sim +30,0^\circ (\pm 2,0^\circ)$

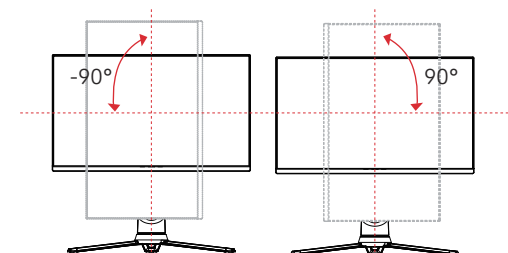


- Hoida ülemist keskmist klambrit, muuda nagu vaja ning väldi survet tootel.
- Kui muudate pööratavat osa, tee seda hoolikalt, et vältida kahjustusi, mis on tingitud ümbritsevatest asjadest.

## Pöörlemistelg

The direction of the monitor can be adjusted.

Pivot:  $-90^\circ (\pm 2.0^\circ) \sim +90.0^\circ (\pm 2.0^\circ)$

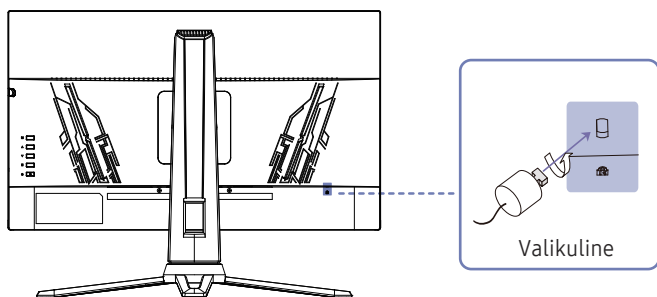


- Hoida ülemist keskmist klambrit, muuda nagu vaja ning väldi survet tootel.
- Kui muudate toote pöörlemistelge, tee seda hoolikalt, et vältida kahjustusi, mis on tingitud ümbritsevatest asjadest. Muudatusi tuleks teha siis, kui klamber on kõige kõrgemas positsioonis/kaldes nii palju kui võimalik.
- Pane tähele, kui sa muudate kõrgust (k.a. madalamale) kui seade on asetatud vertikaalselt, võib seade kokku pörgata pörandaga või minna pihta su käele või teistele asjadele.

## Vargusevastane lukk

- Vargusevastane lukk võimaldab seadet turvaliselt kasutada ka avalikes kohtades.
- Lukustusseadme kuju ja lukustusmeetod erinevad olenevalt tootjast. Vaadake üksikasju vargusevastase lukustusseadme juhendist.

### Vargusevastase lukustusseadme lukustamine



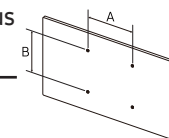
- 1 Kinnitage vargusevastane lukustusseade raske eseme, näiteks laua külge.
- 2 Pange kaabli üks ots läbi teises otsas oleva aasa.
- 3 Sisestage lukustusseade toote tagaküljel asuvasse vargusevastase luku pesa.
- 4 Lukustage lukustusseade.
  - Vargusevastase lukustusseadme saate osta eraldi.
  - Vaadake üksikasju vargusevastase lukustusseadme juhendist.
  - Vargusevastaseid lukustusseadmeid saab osta elektroonikakauplustest või veebist.

## Seinakinnituse komplekti tehnilised andmed (VESA)

- Paigaldage seinakinnitus kindlale seinale püstloodis pörandaga. Enne seinakinnituse paigaldamist kipsplaadi sarnastele pindadele, võtke lisateabe saamiseks ühendust lähima edasimüüjaga. Kui paigaldate seadme kaldus seinale, võib seade kukkuda ning tekitada inimestele tõsiseid vigastusi. Samsungi seinakinnituse komplektid sisaldavad üksikasjalikku paigalduse juhendit ning kõiki osasid, mida on vaja kokkupanemisel.
- Ärge kasutage kruvisid, mis on standardsetest pikemad või mis ei vasta VESA standardi kruvide tehnilistele andmetele. Liiga pikad kruvid võivad põhjustada kahjustusi seadme sisemusele.
- Kui paigaldate mõnda muud seinakinnitust kui ettenähtud toode, võib paigaldamine olla keeruline.
- VESA standardi kruvide tehnilistele andmetele mittevastavate seinakinnituste puhul võivad kruvide pikkused erineda sõltuvalt seinakinnituse tehnilistest andmetest.
- Ärge kinnitage kruvisid liiga tugevalt. See võib kahjustada seadet või põhjustada seadme kukkumise, mis võib tekitada inimvigastusi. Samsung ei vastuta selliste õnnetuste eest.
- Samsung ei vastuta seadme kahjustuste või inimvigastuste eest, kui kasutatakse mitte-VESA või määratlemata seinakinnitust või ei täideta seadme paigaldamise juhiseid.
- Ärge kinnitage seadet üle 15-kraadise kaldenurga all.
- Seinakinnituse komplektide standardsed mõõdud on toodud allolevas tabelis.

Mudeli nimi    VESA kruviaukude mõõdud  
(A \* B) millimeetrites    Standardne kruvi    Kogus

F27G3*T*	100.0 x 100.0	4.0 mm Φ, 8.0 mm long	4 EA
F24G3*T*	100.0 x 100.0	4.0 mm Φ, 10.0 mm long	4 EA

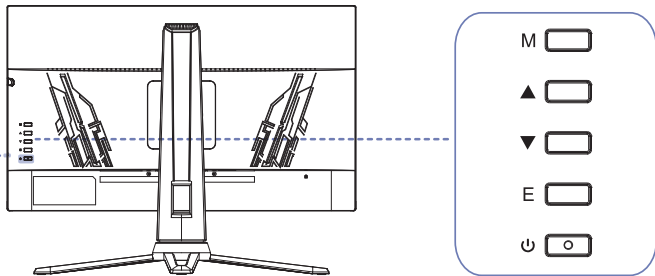


— Do not install your Wall Mount Kit while your product is turned on. It may result in personal injury due to electric shock.

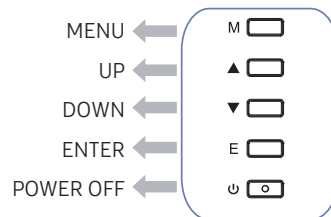


# Juhtpaneel

— Osade värv ja kuju võivad näidatust erineda. Tehnilisi andmeid võidakse kvaliteedi parandamiseks etteteatamiseta muuta.



Toite LED-tuli



Osad	Kirjeldus
Toite LED-tuli	See LED-tuli näitab toite olekut ja töötab kui: <ul style="list-style-type: none"><li>Toide sees (Toitenupp): Sees</li><li>Toite säästurežiim: Vilgub</li><li>Toide väljas (Toitenupp): Väljas</li></ul> —Toite indikaatorit saab muuta menüüs. (System→Power LED On) Reaalsetel mudelitel ei pruugi seda valikut olla, kuna tooted on erinevad.
M	Menu Esile kerkib menüü/Naaseb eelneva menüü juurde( peamenüüd kasutades väljub tervest menüüst).
▲	Up Kui menüü on avatud, siis üleval valikuklahvina riba väärtus tõuseb. Kui menüü on suletud, vahetab mängu esiosale.
▼	Down Kui menüü on avatud, siis all valikuklahvina riba väärtus langeb; Sisesta helitugevus, kui menüü on suletud (Pole saadaval, kui VGA signaal on sisestatud).
E	Enter Kui menüü on aktiveeritud, vajuta seda nuppu, et valida see funktsioon; Kui menüü on suletud, vajuta seda nuppu, et sisestada automaatne pildi paranduse funktsioon (ainult VGA signaalil).
⏻	Power Off Toitelüliti, vajuta seda nuppu, et monitor sisse/välja lülitada.

## Peatükk 03

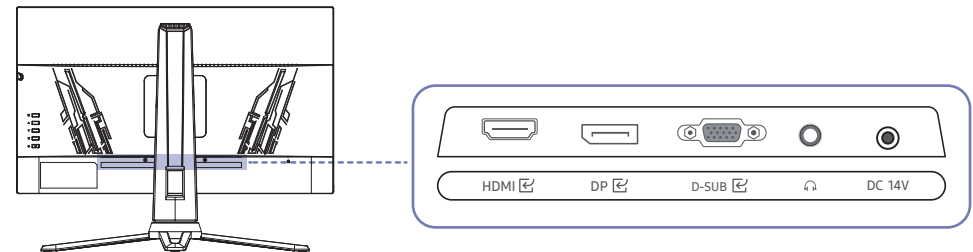
# Allikaseadme ühendamine ja kasutamine

### Lugege enne seadme ühendamist läbi alltoodud teave.

- 1 Kontrollige enne seadme ühendamist komplekti kuuluvate signaalikaablite mõlema pistiku kuju ning pesade kuju ja asukohta seadmel ning välisseadmel.
- 2 Enne seadme ühendamist eemaldage nii seadme kui ka välisseadme küljest toitejuhe, et seadmel ei tekiks lühise või liigpinge tõttu kahjustusi.
- 3 Kui kõik signaalikaablid on õigesti ühendatud, ühendage seadme ja välisseadmega toitejuhe.
- 4 Kui olete ühendamise lõpetanud, siis lugege kindlasti juhendit, et viia end kurssi seadme funktsioonide, ettevaatusabinõude ja muu seadme kasutamiseks vajaliku teabega.
  - Ühendusosad võivad toodetel erineda.
  - Pordid võivad erineda sõltuvalt tootest.

### Pordid

- Saadaolevad funktsioonid võivad sõltuvalt mudelist erineda. Osade värv ja kuju võivad näidatust erineda. Tehnilisi andmeid võidakse kvaliteedi parandamiseks etteteatamiseta muuta. Vaadake tegelikku mudelit.



Port	Kirjeldus
HDMI	Allikaseadme ühendamiseks HDMI-kaabli või HDMI-DVI-kaabli abil.
DP	Võimaldab ühendada arvuti DP-kaabli abil.
D-SUB	Ühenda arvutiga kasutades D-SUB kaablit.
	Ühenda audioseadmega näiteks nagu kõrvaklapid.
DC 14V	Ühenda AC/DC adapteriga.

## Lauaarvuti ühendamine ja kasutamine

Valige oma arvutile sobiv ühendusmeetod.

### Ühendamine HDMI-kaabli abil



### Ühendamine HDMI-DVI-kaabli abil



— Helifunktsioon ei ole toetatud, kui allikaseade on ühendatud HDMI-DVI-kaabli abil. —  
Optimaalne eraldusvõime ei pruugi HDMI-DVI-kaabliga saadaval olla.

### Ühendamine DP-kaabli abil



- Soovitatav on kasutada alla 1,5 m pikkust DP-kaablit. Üle 1,5 m pikkuse kaabli kasutamine võib mõjutada pildikvaliteeti.
- Kasutage VESA sertifikaadiga DP-kaablit, mille versioon on 1.2 või kõrgem.

### Ühenda kasutades D-SUB kaablit (Analoog tüüp)

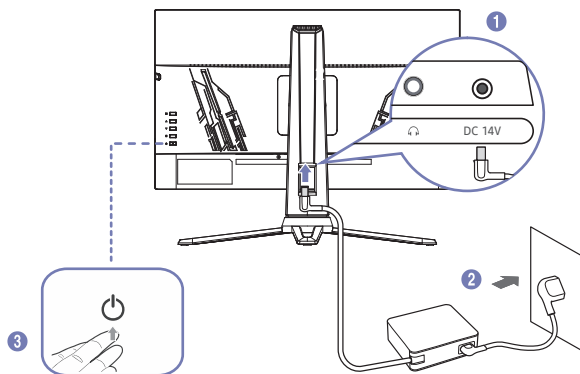



### Kõrvaklappidega ühendamine



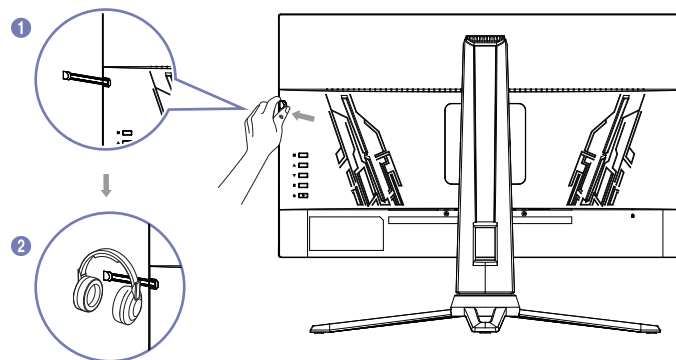
- Kasutage HDMI-HDMI- või DP-kaabliga heli aktiveerimise korral kõrvaklappe.
- Kõrvaklapipesa toetab ainult 3 juhiga ots-rõngas-hülssi (TRS) tüüpi.

## Toite ühendamine



- 1 Ühendage toitekaabel vahelduvvoolu-/alalisvooluadapteriga. Seejärel ühendage vahelduvvoolu-/alalisvooluadapter toote tagaküljel asuva DC 14V pordiga.
  - 2 Järgmiseks ühendage toitekaabel toiteallikaga.
  - 3 Toote sisselülitamiseks vajutage toote allosas asuvat nuppu .
- Sisendpinge lülitatakse automaatselt ümber.

## Kõrvaklapi hoidja



- 1 Tõmba välja kõrvaklapi hoidja.
- 2 Järgmiseks pane kõrvaklapid sisse.

---

## Optimaalse eraldusvõime seadistamine

Kui lülitate seadme esimest korda pärast ostmist sisse, kuvatakse teabesõnum optimaalse eraldusvõime seadistamise kohta.

Valige teabesõnumis keel ja seejärel valige arvuti eraldusvõime optimaalne seadistus.


- Kui soovite seadistada oma arvuti jaoks optimaalse eraldusvõime, vaadake jaotist (K&V) → „[Kuidas saab muuta eraldusvõimet?](#)“
- Maksimaalse värskendussageduse lubamiseks, sea värskendussagedus (**Refresh Rate**) sagedusele **144 Hz**.

# Peatükk 04

## Menu

— Saadaolevad funktsioonid võivad sõltuvalt mudelist erineda. Osade värv ja kuju võivad näidatust erineda. Tehnilisi andmeid võidakse kvaliteedi parandamiseks etteteatamiseta muuta.

## Ekraan

2.	3.	Kirjeldus
Brightness		Saate reguleerida pildi üldist heledust. (Vahemik: 0~100) Kõrgem väärtus muudab pildi heledamaks. — See menüü pole saadaval, kui aktiveeritud on funktsioon Eye Saver Mode.
Contrast		Saate reguleerida objektide ja tausta vahelist kontrastsust. (Vahemik: 0~100) Kõrgem väärtus suurendab kontrastsust, nii et objektid kuvatakse selgemalt. — See menüü pole saadaval, kui suvandi Picture Mode olekuks on seadistatud Cinema või Dynamic Contrast
DCR		Aktiveeri dynamic contrast Lülita välja dynamic contrast
Self Diagnosis		Kontrolli testekraani. 

---

## Keel

2.

Language

3.

Kirjeldus


---

Saate valida menüükeele.  
—Keelesätete muudatus rakendub ainult ekraanimenüüle.  
—See ei rakendu teistele arvuti funktsioonidele.

---

---

## Mängu režiim

2.	3.	Kirjeldus
OD		Aktiveeri OD funktsioon Lülita välja OD funktsioon
Crosshair		 Vali sobiv näitamise nupu stiil.
FreeSync Premium		FreeSync on lahendus, mis eemaldab ekraanilt poolitusartefakti ilma tavapärase viivituse ja latentsusajata. FreeSync saab rakendada, kui kasutate FreeSync toetavat AMD graafikakaarti. Lisateavet saate lehel FreeSync <a href="#">FreeSync (for AMD graphics card)</a> .
MPRT		Ava MPRT Sulge MPRT MPRT funktsioon lülitatakse sisse, kui resolutsioon on suurem kui 85Hz.
Timer		30 40 50 60 90 Ava mängu ajastus Sulge mängu ajastus



---

## Režiim

2.	3.	Kirjeldus
Standard		See menüü pakub seadme kasutuskeskkonna jaoks optimaalset pildikvaliteeti <ul style="list-style-type: none"><li>• <b>Standard:</b> Valige see režiim valgustatud ruumi puhul.</li></ul>
Cinema		<ul style="list-style-type: none"><li>• <b>Cinema:</b> Valige see režiim, kui ümbrus on pime. See säästab energiat ning vähendab silmade väsimust.</li></ul>
FPS		<ul style="list-style-type: none"><li>• <b>FPS:</b> Saate suurendada FPS (First-Person Shooter)-mängu kuva tumedamate alade heledust. See režiim suurendab vaenlaste nähtavust FPS (First-Person Shooter)-mängu ajal.</li></ul>
RTS		<ul style="list-style-type: none"><li>• <b>RTS</b> Saate suurendada värvitemperatuuri ja kontrastsussuhet, et parandada RTS (Real-Time Strategy)-kuva ja minikaardi nähtavust.</li></ul>
Eye Saver		<ul style="list-style-type: none"><li>• <b>Eye Saver</b> : Saate määrata silmade lõõgastumiseks kõige sobivama pildikvaliteedi.</li></ul>

---

---

## Värv

2.	3.	Kirjeldus
Cool		<p>Saate reguleerida ekraani värvitooni.</p> <p>— Kui välissisend on ühendatud HDMI/DP kaudu ja funktsiooni <b>PC/AV Mode</b> olekuks on seadistatud <b>AV</b> (720p sagedusel 60Hz ja 1080p sagedusel 60Hz).</p>
Warm		<ul style="list-style-type: none"><li>• <b>Color Tone:</b> Valige värvitoon, mis vastab teie vaatamisvajadustele.</li></ul> <p>— Kui välissisend on ühendatud HDMI/DP kaudu ja funktsiooni <b>PC/AV Mode</b> olekuks on seadistatud <b>AV</b> (720p sagedusel 60Hz ja 1080p sagedusel 60Hz).</p>
User		<ul style="list-style-type: none"><li>• <b>Red:</b> võimaldab reguleerida punase värvi küllastuse taset. Mida suurem on väärtus (kuni 100), seda intensiivsem on värv.</li><li>• <b>Green:</b> võimaldab reguleerida roheline värvi küllastuse taset. Mida suurem on väärtus (kuni 100), seda intensiivsem on värv.</li><li>• <b>Blue:</b> võimaldab reguleerida sinise värvi küllastuse taset. Mida suurem on väärtus (kuni 100), seda intensiivsem on värv.</li></ul>

---

---

## Aspekt

2.	3.	Kirjeldus
<b>Aspect</b>		<p>Saate valida sobivaima kuvasuuruse ja –suhte</p> <p>— See menüü pole saadaval, kui aktiveeritud on funktsioon <b>FreeSync</b>.</p> <p>Režiimis <b>PC</b></p> <ul style="list-style-type: none"><li>• <b>Auto</b>: võimaldab kuvada pilti vastavalt sisendallika kuvasuhtele.</li><li>• <b>16:9</b>: võimaldab kuvada pilti kuvasuhtega 16 : 9.</li><li>• <b>4:3</b>: võimaldab kuvada pilti kuvasuhtega 4 : 3. Sobib videote ja tavalise edastuse jaoks.</li></ul>

---

---

## Sisend

2.	3.	Kirjeldus
Input		VGA (Analoog) signaalsisend. HDMI (Digitaal) signaalsisend. Display port (Digitaal) signaalsisend.

---

---

## Teised

2.	3.	Kirjeldus
Off Timer		Aktiveeri funktsioon ajaline väljalülitus. Lülita välja funktsioon ajaline väljalülitus. - 4 tunni pärast automaatne väljalülitus.
Gamma		Võimaldab reguleerida heleduse keskmist taset. — Gamma 1 / Gamma 2
Volume		Muuda <b>Helitugevust</b> kasutades nuppe UP/DOWN. Mine <b>Helitugevuse</b> kontrollekraanile, seejärel suurenda või vähenda <b>Helitugevust</b> .
Adjust		<b>Auto Adjust:</b> Automaatselt muuda horisontaal/vertikaal asukohta fookustamist ja piltide kella. <b>Auto Color:</b> Muuda piltide valge tasakaalu. <b>Coarse:</b> Muuda piltide kella, et vähendada vertikaal joonte müra. <b>Fine:</b> Muuda pildi faasi, et vähendada horisontaal müra. Ainult VGA signaalidel.

---

---

## Taasta

2.	3.	Kirjeldus
<b>Reset</b>		Saate taastada kõik seadme sätted vaikumisi tehasesätetele.

---

## Välju

2.	3.	Kirjeldus
<b>Exit</b>		Välju kogu menüüst.

---

# Peatükk 05

## Tarkvara installimine

### Easy Setting Box



Easy Setting Box võimaldab jagada seadme ekraani mitmeks osaks.

Easy Setting Boxi uusima versiooni installimiseks laadige see alla Samsungi veebisaidilt (<http://www.samsung.com>).

- Kui pärast installimist ei taaskäivitata arvutit, ei pruugi tarkvara korralikult töötada.
- Sõltuvalt arvuti operatsioonisüsteemist ja seadme tehnilistest andmetest ei pruugita ikooni Easy Setting Box kuvada.
- Kui otseteeikoon ekraanile ei ilmu, vajutage funktsiooniklahvi F5.

### Installimisega kaasnevad piirangud ja probleemid

Rakenduse Easy Setting Box installimist võivad mõjutada graafikakaart, emaplaat ja võrgukeskkond.

### Süsteeminõuded

Operatsioonisüsteem	Riistvara
<ul style="list-style-type: none"><li>• Windows 7 32Bit/64Bit</li></ul>	<ul style="list-style-type: none"><li>• Vähemalt 32 MB muutmälu</li></ul>
<ul style="list-style-type: none"><li>• Windows 8 32Bit/64Bit</li></ul>	<ul style="list-style-type: none"><li>• Vähemalt 60 MB vaba kõvakettaruumi</li></ul>
<ul style="list-style-type: none"><li>• Windows 8.1 32Bit/64Bit</li></ul>	
<ul style="list-style-type: none"><li>• Windows 10 32Bit/64Bit</li></ul>	

### Draiveri installimine

Seadme draiveri uusima versiooni installimiseks laadige see alla Samsungi veebisaidilt (<http://www.samsung.com>).

- Saate tootele määrata sobivaima eraldusvõime ja sageduse, installides tootele vastavad draiverid.

# Peatükk 06

## Tõrkeotsingu juhend

### Nõuded enne Samsungi klienditeeninduskeskusega kontakteerumist

— Enne Samsungi klienditeeninduskeskuse helistamist testige toodet järgmiselt. Probleemi püsisel pöörduge Samsungi klienditeeninduskeskuse poole.

### Seadme diagnostika (ekraaniprobleem)

Kui probleeme on monitori ekraaniga, käivitage [Self Diagnosis](#), et kontrollida, kas monitor töötab nõuetekohaselt.

### Eraldusvõime ja sageduse kontrollimine

Kui valitud on eraldusvõime, mida ei toetata (vt [Standardsete signaalirežiimide tabel](#)), võidakse kuvada lühikest aega teade **Out of range** või kuva ei ole nõuetekohane.

— Kuvatav eraldusvõime võib olenevalt arvuti süsteemiseadetest ja kaablitest erineda.

### Kontrollige järgmist.

#### Installiprobleem (arvutirežiim)

---

Ekraan lülitub korduvalt sisse ja välja.

Kontrollige, kas kaabel on seadme ja lauaarvuti vahel korralikult ühendatud ning kas ühenduspistikud on kindlalt kinnitatud.

---

Kui seade ja arvuti on ühendatud HDMI- või HDMI-DVI-kaabliga, on ekraani igal neljal küljel tühi ruum.

Tühi ruum ekraani servades ei sõltu seadmest.

Tühi ruum ekraani servades on arvuti või graafikakaardi põhjustatud. Probleemi lahendamiseks reguleerige ekraani suurust graafikakaardi HDMI või DVI seadetes.

Kui graafikakaardi seadete menüüs puudub võimalus ekraani suurust reguleerida, paigaldage graafikakaardi draiveri uusim versioon.

(Lisateavet ekraani sätete muutmise kohta saate graafikakaardi või arvuti tootjalt.)

---

#### Ekraaniprobleem

---

Toite LED-tuli ei põle. Ekraan ei lülitu sisse.

Kontrollige, kas toitekaabel on korralikult ühendatud.

Kui probleeme on monitori ekraaniga, käivitage [Self Diagnosis](#), et kontrollida, kas monitor töötab nõuetekohaselt.

---



---

Kuvatakse teade **Check the cable connection and the settings of the source device.**

Kontrollige, kas kaabel on seadmega korralikult ühendatud.

Kui monitor on režiimis **HDMI** või **DisplayPort**, siis vajutage JOG-nuppu, et avada funktsioonide juhendi kuva, ja valige → Input → VGA/HDMI/DisplayPort.

---

Kuvatakse teade **Out of range.**

See teade kuvatakse siis, kui graafikakaardi signaal ületab seadme maksimaalse eraldusvõime või sageduse.

Muutke maksimaalset eraldusvõimet ja sagedust, nii et need sobiks seadme jõudlusega – leiate need standardsete signaalirežiimide tabelist ([lk 32](#)).

---

Ekraanil olevad kujutised tunduvad moonutatud.

Kontrollige toote kaabliühendust.

---

Ekraan pole selge. Ekraan on hägune.

Eemaldage lisatarvikud (videopikenduskaabel jne) ning proovige uuesti.

Seadke eraldusvõime ja sagedus soovitatud tasemele.

---

Ekraan on ebastabiilne ja värisev. Ekraanile on jäänud varjud või varikujutised.

Kontrollige, kas arvuti ja graafikakaardi eraldusvõime ning sagedus on toote nõuetega ühilduvas vahemikus. Järgmisena, kui nõutud, muutke seadistusi, lähtudes standardsete signaalirežiimide tabelist ([lk 32](#)) selles juhendis ja menüüst **Information** sellel tootel.

---

Ekraan on liiga hele. Ekraan on liiga tume.

Reguleerige suvandeid **Brightness** ja **Contrast**.

---

Ekraani värv on ebapüsiv.

Muutke suvandi **Color** sätteid.

---

Ekraanil olevatel värvidel on vari ja need on moonutatud.

Muutke suvandi **Color** sätteid.

---

Valge ei ole päris valge.

Muutke suvandi **Color** sätteid.

---

Ekraanil pole kujutisi ja toite LED-tuli vilgub iga 0,5–1 sekundi järel.

Toode on energiasäästurežiimis.

Eelmisele ekraanile naasmiseks vajutage klaviatuuril mis tahes klahvi või liigutage hiirt.

---

---

Tekst on hägune.

Kui kasutate Windowsi operatsioonisüsteemi (nt Windows 7, Windows 8, Windows 8.1 või Windows 10): avage **Juhtpaneel** → **Fonid** → **ClearType'i teksti kohandamine** ja muutke suvandit **Lülita ClearType sisse**.

---

Video taasesitus on katkendlik.

Suuremahuliste kõrglahutusega videofailide taasesitus võib olla katkendlik. Selle põhjuseks võib olla asjaolu, et videomängija ei ole optimeeritud arvuti jaoks.

Proovige esitada faili mõne teise videomängijaga.

---

## Heliprobleem

---

Heli puudub.

Kontrollige uuesti ühendatud helikaabli seisukorda ja/või reguleerige helitugevust.

Kontrollige helitugevust.

Kontrollige, ega heli pole vaigistatud.

---

Helitugevus on liiga madal.

Reguleerige helitugevust.

Kui helitugevus on pärast maksimaalsele tasemele keeramist endiselt madal, reguleerige arvuti helikaardi või tarkvaraprogrammi helitugevust.

---

Video on saadaval, kuid heli pole.

Heli ei ole kuulda, kui sisendseadme ühendamisel kasutatakse HDMI-DVI-kaablit.

Kasutage seadme ühendamisel HDMI- või DP-kaablit.

---

## Allikaseadme probleem

---

Kui mu arvuti käivitub, on kuulda piiksu.

Kui arvuti alglaadimise ajal kostab piiksumine, viige arvuti hooldusesse.

---

---

## Küsimused ja vastused

— Lisateavet reguleerimise kohta leiate oma lauaarvuti või graafikakaardi kasutusjuhendist.

— Tee seadeteni sõltub installitud operatsioonisüsteemist.

---

### Kuidas muuta sagedust?

Määrake sagedus oma graafikakaardil.

- Windows 7: avage **Juhtpaneel** → **Ilme ja isikupärastamine** → **Kuva** → **Ekraani eraldusvõime** → **Täpsemad sätted** → **Kuvar** ja muutke jaotises **Kuvari sätted** suvandit **Ekraani värskendussagedus**.
- Windows 8(Windows 8.1): Avage suvandid **Sätted** → **Juhtpaneel** → **Ilme ja isikupärastamine** → **Kuvamine** → **Ekraani eraldusvõime** → **Täpsemad sätted** → **Kuvar** ja muutke suvandit **Värskendussagedus** jaotises **Kuvari sätted**.
- Windows 10: avage suvandid **Sätted** → **Süsteem** → **Kuvamine** → **Täpsemad kuvasätted** → **Kuva adapteri atribuudid** → **Kuvar** ja muutke suvandit **Ekraani värskendussagedus** jaotises **Kuvari sätted**.

---

### Kuidas saab muuta eraldusvõimet?

- Windows 7: avage **Juhtpaneel** → **Ilme ja isikupärastamine** → **Kuva** → **Ekraani eraldusvõime** → **Muuda eraldust**.
- Windows 8(Windows 8.1): avage suvandid **Sätted** → **Juhtpaneel** → **Ilme ja isikupärastamine** → **Kuvamine** → **Eraldusvõime reguleerimine** ja reguleerige eraldusvõimet.
- Windows 10: valige suvandid **Sätted** → **Süsteem** → **Kuvamine** → **Täpsemad kuvasätted** ja reguleerige eraldusvõimet.

---

### Kuidas seadistada energiasäästurežiimi?

- Windows 7: avage **Juhtpaneel** → **Ilme ja isikupärastamine** → **Isikupärastamine** → **Ekraanisäästja sätted** → **Energiaarežiimi suvandid** või arvuti BIOS SETUP.
  - Windows 8(Windows 8.1): avage **Sätted** → **Juhtpaneel** → **Ilme ja isikupärastamine** → **Isikupärastamine** → **Ekraanisäästja sätted** → **Energiaarežiimi suvandid** või arvuti BIOS SETUP.
  - Windows 10: avage **Sätted** → **Isikupärastamine** → **Lukustuskuva** → **Ekraani ajalõpu sätted** → **Toide ja unerežiim** või arvuti BIOS SETUP.
-

# Peatükk 07

## Tehnilised andmed

### Üldandmed

Mudeli nimi	F24G3*T*	F27G3*T*
Suurus	Klass 24 (23.8 tolli / 60.4 cm)	Klass 27 (27 tolli/ 68.6 cm)
Ekraani mõõtmed	527.04 mm (H) x 296.46 mm (V)	597.888 mm (H) x 336.312 mm (V)
Piksli samm	0.2745 mm (H) x 0.2745 mm (V)	0.3114 mm (H) x 0.3114 mm (V)
Maksimaalne pikslisagedus	384 MHz	384 MHz
Toiteallikas	AC100-240V~ 50/60Hz Põhineb adapteri vahelduvvooluringel. Toote alalisvoolupinge kohta vaadake teavet toote sildilt.	
Signaalikonnektorid	D-SUB, HDMI, DisplayPort	
Keskonnatingimused	<b>Kasutamine</b> Temperatuur: 10 °C – 40 °C (50 °F – 104 °F) Õhuniiskus: 10 % – 80 %, mittekondenseeruv <b>Hoiustamine</b> Temperatuur: -20–45 °C (-4–113 °F) Õhuniiskus: 5–95% mittekondenseeruv	

#### — Plug-and-Play

Seda seadet saab kasutada kõikide süsteemidega, mis ühilduvad funktsiooniga Plug-and-Play. Kahesuunaline andmevahetus seadme ja arvutisüsteemi vahel optimeerib seadme sätteid. Seadme installimine toimub automaatselt. Sellegipoolest on teil võimalik installisätteid soovi korral kohandada.

#### — Paneelipunktid (pikslid)

Toote valmistamise omapära tõttu võib LCD-ekraanil olla umbes 1 piksel miljoni kohta (1 ppm) heledam või tumedam. See ei mõjuta toote töövõimet.

#### — Ülaloodud tehnilisi andmeid võidakse kvaliteedi parandamiseks etteteatamiseta muuta.

#### — Seadme täpsemate tehniliste andmete vaatamiseks külastage ettevõtte Samsung veebilehte.

#### — Virvendusvaba




Sellel seadmel ei ole nähtavat ega mitte nähtavat virvendust sagedusvahemikus 0-3000Hz.

## Standardsete signaalirežiimide tabel

Mudeli nimi		F24G3*T*	F27G3*T*
Sünkroonimine (PANEELI tehnilised andmed)	Vertikaalsagedus	48 - 144 Hz	48 - 144 Hz
Eraldusvõime	Optimaalne eraldusvõime	1920 x 1080 @ 144 Hz	1920 x 1080 @ 144 Hz
	Maksimaalne eraldusvõime	1920 x 1080 @ 144 Hz	1920 x 1080 @ 144 Hz

Kui signaali, mis kuulub järgmiste standardsete signaalirežiimide hulka, edastatakse lauarvutist, reguleeritakse ekraani automaatselt. Kui arvutist edastatav signaal ei kuulu standardsignaali režiimide hulka, võib ekraan olla tühi ja toite LCD-tuli sisse lülitatud. Sellisel juhul muutke sätteid vastavalt järgmisele tabelile, vaadates graafikakaardi kasutusjuhendit.

Eraldusvõime	Horisontaalsagedus (kHz)	Vertikaalsagedus (Hz)	Pikslikell (MHz)	Sünkroonitud polaarsus (H/V)	Port		
					D-SUB 	HDMI 	DP 
IBM, 720 x 400	31.469	70.087	28.322	-/+	0	0	0
MAC, 640 x 480	35.000	66.667	30.240	-/-	0	0	0
MAC, 832 x 624	49.726	74.551	57.284	-/-	0	0	0
VESA, 640 x 480	31.469	59.940	25.175	-/-	0	0	0
VESA, 640 x 480	37.861	72.809	31.500	-/-	0	0	0
VESA, 640 x 480	37.500	75.000	31.500	-/-	0	0	0
VESA, 800 x 600	35.156	56.250	36.000	+/+	0	0	0
VESA, 800 x 600	37.879	60.317	40.000	+/+	0	0	0
VESA, 800 x 600	48.077	72.188	50.000	+/+	0	0	0
VESA, 800 x 600	46.875	75.000	49.500	+/+	0	0	0
VESA, 1024 x 768	48.363	60.004	65.000	-/-	0	0	0
VESA, 1024 x 768	56.476	70.069	75.000	-/-	0	0	0
VESA, 1024 x 768	60.023	75.029	78.750	+/+	0	0	0
VESA, 1280 x 720	45.000	60.000	74.250	+/+	0	0	0
VESA, 1280 x 800	49.702	59.810	83.500	-/+	0	0	0

Eraldusvõime	Horisontaalsagedus (kHz)	Vertikaalsagedus (Hz)	Pikslikell (MHz)	Sünkroonitud polaarsus		Port		
				(H/V)	D-SUB 	HDMI 	DP 	
VESA, 1280 x 1024	63.981	60.020	108.000	+/+	0	0	0	
VESA, 1280 x 1024	79.976	75.025	135.000	+/+	0	0	0	
VESA, 1440 x 900	55.935	59.887	106.500	-/+	0	0	0	
VESA, 1600 x 900	60.000	60.000	108.000	+/+	0	0	0	
VESA, 1680 x 1050	65.290	59.954	146.250	-/+	0	0	0	
VESA, 1920 x 1080	67.500	60.000	148.500	+/+	0	0	0	
VESA, 1920 x 1080	137.280	120.000	285.540	+/+	x	0	0	
VESA, 1920 x 1080	166.600	144.000	333.210	+/+	x	0	0	

— Horisontaalsagedus

Ühe rea skannimiseks ekraanil vasakult paremale kuluvat aega nimetatakse horisontaaltsükliks. Horisontaaltsükli pöördväärtust nimetatakse horisontaalsageduseks. Horisontaalsagedust mõõdetakse kilohertsides (kHz).

— Vertikaalsagedus

Sama kujutise kordamine kümneid kordi sekundis võimaldab vaadata loomulikku pilti. Kordussagedust nimetatakse „vertikaalsageduseks“ või „värskendussageduseks“ ning seda tähistatakse ühikuga Hz.

— Selle toote igale ekraanisuurusele saab paneeli omapära tõttu määrata parima pildikvaliteedi saavutamiseks ainult ühe eraldusvõime. Mõne muu kui kindlaksmääratud eraldusvõime kasutamine võib pildikvaliteeti halvendada. Selle vältimiseks on soovitatav valida teie seadmele kindlaksmääratud optimaalne eraldusvõime.

### Makseteenuse vastutus (hind tarbijatele)

Teenuse taotlemisel võime sõltumata garantiist võtta teilt hooldustehniku külastamise eest tasu järgmistel juhtudel.

#### Toode pole defektne

Toote puhastamine, reguleerimine, selgitamine, uuesti paigaldamine jne

- Kui hooldustehnik annab suuniseid toote kasutamise kohta või kohandab lihtsalt suvandeid ilma toodet lahti võtmata.
- Kui defekti põhjuseks on välised keskkonnategurid (Internet, antenn, traadiga ühenduse signaal jne)
- Kui toode paigaldatakse uuesti või seade ühendatakse täiendavalt pärast ostetud toote esmakordset paigaldamist.
- Kui toode paigaldatakse uuesti teise kohta või teise majja viimise eesmärgil.
- Kui klient küsib kasutamissuuniseid teise ettevõtte toote kohta.
- Kui klient küsib juhiseid võrgu või teise ettevõtte programmi kasutamise kohta.
- Kui klient palub tarkvara installimist ja toote häälestamist.
- Kui hooldustehnik eemaldab toote sisemusest tolmu või võõrkehad.
- Kui klient palub täiendavat paigaldust pärast seda, kui on toote koduostlemise või võrgu kaudu ostnud.

#### Toote kahjustus on tekkinud kliendi süül

Toote kahjustuse on põhjustanud kliendi valesti käsitsemine või parandamine.

Kui toode on kahjustatud ühel järgmistest põhjustest.

- Toode on saanud välise löögi või maha kukkunud.
- Kasutatud on tarvikuid või eraldimüüdavaid tooteid, mida Samsung pole määratlenud.
- Toodet on parandanud keegi muu kui ettevõtte Samsung Electronics Co., Ltd. allteenusepakkuja või partneri mehaanik.
- Klient on toodet ümber kujundanud või parandanud.
- Toodet on kasutatud vale pinge või volitamata elektriühendustega.
- Kasutamisel pole järgitud kasutusjuhendis antud ettevaatusabinõusid.

#### Muu

- Kui toote rikke on põhjustanud loodusõnnetus. (äike, tulekahju, maavärin, üleujutus jne)
- Kui kulutarvikud on otsa saanud. (aku, tooner, luminofoorvalgustid, pea, vibraator, lamp, filter, riba jne)

— Kui klient palub defektita toote hooldust, võidakse küsida hooldustasu. Seetõttu lugege esmalt kasutusjuhendit.

## FreeSync (AMD graafikakaart)

**FreeSync** on lahendus, mis eemaldab ekraanilt poolituseartefakti ilma tavapärase viivituse ja latentsusajata.

See funktsioon eemaldab mängimise ajal poolitusefekti ja viivituse. Täiustage oma mängukogemust.

Monitoris kuvatud funktsiooni **FreeSync** menüü-üksused võivad erineda olenevalt monitori mudelist ja ühilduvusest AMD graafikakaardiga.

- **Off**: funktsiooni **FreeSync** desaktiveerimine.
- **On**: saate sisse lülitada AMD graafikakaartide funktsiooni **FreeSync**. Mõne mängu mängimisel võib esineda aeg-ajalt vilkumist.

Rakendage funktsiooni **FreeSync** kasutades optimaalset eraldusvõimet.

Värskendamissageduse seadistamise meetodi kohta teabe saamiseks vt jaotist **Küsimused ja vastused** → **Kuidas muuta sagedust?**

— Funktsiooni **FreeSync** saab kasutada ainult režiimis **HDMI** või **DisplayPort** mode. Funktsiooni **FreeSync** kasutamise korral kasutage tootja HDMI/DisplayPorti kaablit.

— Kui funktsioon **FreeSync** on kasutusel ja arvuti ekraanil kuvatav tekst on udune või katki, muutke probleemi lahendamiseks arvuti ekraani eraldusvõime ümber soovitatud eraldusvõimele.

— Kui suvandi **DisplayPort Ver.** sätteks on valitud **1.1**, on režiim **FreeSync** keelatud.

Kui kasutate mängu mängimise ajal funktsiooni **FreeSync**, võib esineda üks järgmistest probleemidest.

- Ekraan võib olenevalt graafikakaardi tüübist, mängu suvandite seadistustest või video esitamisest virvendada. Proovige teha järgmist: vähendage mängu seadete väärtusi, kasutage praeguse režiimi **FreeSync** asemel režiimi **Off** või külastage AMD veebilehte, et kontrollida oma graafikadraiveri versiooni ja värskendada see uusimale versioonile.
- Funktsiooni **FreeSync** kasutamise ajal võib ekraan graafikakaardi väljundageduse varieerumise tõttu virvendada.
- Reageerimisaeg võib mängimise ajal olenevalt eraldusvõimest kõikuda. Üldiselt suurem eraldusvõime pikendab reageerimisaega.
- Monitori helikvaliteet võib halveneda.

— Kui teil tekib selle funktsiooni kasutamise ajal probleeme, võtke ühendust Samsungi teeninduskeskusega.

— Kui muudate ekraani eraldusvõimet ajal, mil funktsioon on olekus **On**, võib kuva graafikakaardi tõttu aeg-ajalt tühjeneda. Valige suvandi **FreeSync** seadeks **Off** ja muutke eraldusvõimet.

— AMD graafikakaardita seadmetes (nt AV-seadmetes) pole see funktsioon saadaval. Funktsiooni rakendamine võib põhjustada ekraani talitlushäire.

## Mudelid graafikakaartide loendis, mis toetavad funktsiooni FreeSync

Funktsiooni **FreeSync** saab kasutada ainult kindlate AMD graafikakaartide mudelitega. Vaadake allolevat toetatud graafikakaartide loendit.

Installige kindlasti AMD uusimad ametlikud graafikadraiverid, mis toetavad funktsiooni **FreeSync**.

— Funktsiooni **FreeSync** toetavate muude AMD graafikakaardi mudelite puhul vaadake teavet AMD ametlikult veebisaidilt.

— Määrake **FreeSynci** olekuks **Off**, kui kasutate mõne muu tootja graafikakaarti.

— Funktsiooni **FreeSync** rakendamisel HDMI-kaabli kaudu ei pruugi see teatud AMD graafikakaartide ribalaiuse piirangu tõttu toimida.

- Radeon™ RX Vega series
- Radeon™ RX 500 series
- Radeon™ RX 400 series
- Radeon™ R9/R7 300 series (v.a R9 370/X, R7 370/X, R7 265)
- Radeon™ Pro Duo (2016 edition)
- Radeon™ R9 Nano series
- Radeon™ R9 Fury series
- Radeon™ R9/R7 200 series (v.a R9 270/X, R9 280/X)