

beurer

HC 45 Ocean

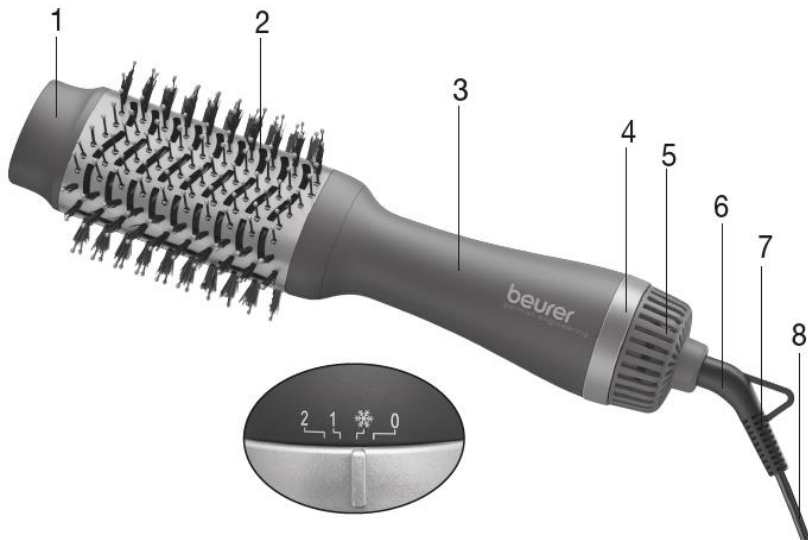


Kohevust lisav ja juukseid kuivatav hari
Kasutusjuhend



Beurer GmbH • Söflinger Str. 218 • 89077 Ulm, Saksamaa •
www.beurer.com www.beurer-gesundheitsratgeber.com
• www.beurer-healthguide.com





Lugege kasutusjuhendit tähelepanelikult. Järgige hoiatusi ja ohutusmärkusi. Hoidke kasutusjuhend edaspidiseks alles. Kasutusjuhend peab olema kõikidele kasutajatele kättesaadav. Kui annate seadme kellelegi teisele, andke sellega kaasa ka kasutusjuhend.

KOMPLEKTI KUULUB

Kontrollige, et pakend oleks kahjustamata ja et kõik vajalikud osad oleksid olemas. Enne seadme kasutamist kontrollige, et seadmel ega selle tarvikutel ei oleks nähtavaid kahjustusi ja et kogu pakkematerjal oleks eemaldatud. Kahtluste korral ärge seadet kasutage ja võtke ühendust seadme edasimüüja või klienditeenindusega (aadressi leiate kasutusjuhendist).

- Kohevust lisav ja juukseid kuivatav hari
- See kasutusjuhend



HOIATUS!

- Seade on mõeldud ainult koduseks ja eraviisiliseks kasutamiseks. Seda ei tohi kasutada ärilistel eesmärkidel.
- Lapsed (vähemalt 8-aastased) ja isikud, kellel on tavapärasest väiksemad füüsilised, sensoorsed või vaimsed võimed või kellel puuduvad piisavad kogemused või oskused, tohivad seadet kasutada nende ohutuse eest vastutava isiku järelevalve all või juhendamisel ning nad peavad täielikult mõistma kõiki seadme kasutamiseiga seonduvaid ohtusid ja vastavaid ohutuseeskirju.
- Lapsed ei tohi seadmega mängida.
- Lapsed tohivad seadet puhastada ja hooldustöid teha ainult järelevalve all.
- Kui seadme toitejuhe on saanud kahjustada, peab selle välja vahetama tootja või volitatud klienditeeninduse esindaja.
- Seadme kasutamisel vannitoas tõmmake seadme pistik alati pärast kasutamist pesast välja, sest vee lähedus on ohtlik juhul, kui seade on välja lülitatud.
- Ärge kasutage seadet kraanikausi, vanni, duši ega muude vett või teisi vedelikke sisaldavate anumate läheduses – elektrilöögi oht!
- Täiendava kaitsena on soovitatav paigaldada rikkevoolukaitse. Vannitoa vooluringi läbiv vool ei tohi olla üle 30 mA. Küsige täpsemat teavet elektrikult.



Lugege see kasutusjuhend tähelepanelikult läbi ja hoidke alles. Kasutusjuhend peab olema kättesaadaval kõikidele seadme kasutajatele ja selles olevat teavet tuleb järgida.

1. MÄRGID JA SÜMBOLID

Seadme ja tarvikute pakendil ja andmeplaadil kasutatakse järgmisi sümboleid:

| | | |
|--|--|--|
| | Hoiatus! | Seadet ei tohi kasutada vee läheduses ega vees (nt kraanikausis, duši all või vannis)! Elektrilöögi oht! |
| | Hoiatus! | Vigastuse või tervisekahjustuse oht. |
| | Oluline teave! | Ohutusmärkus, mille eiramisel võite seadet/tarvikut kahjustada. |
| | Märkus | Tähtis teave. |
| | Kaitseklass II | |
| | Kõrvaldage pakend kasutuselt keskkonnale ohutult | |
| | Seade tuleb kasutuselt kõrvaldada vastavalt EÜ WEEE (elektriliste ja elektrooniliste seadmete jäätmete) direktiivile | |
| | Lugege kasutusjuhendit | |
| | CE-märgistus Toode vastab kehtivatele Euroopa ja riigisisestele direktiividele | |
| | Ühendkuningriigi vastavuse kinnitamise märgistus | |

2. NÕUETEKOHANE KASUTAMINE

Seadet tohib kasutada ainult inimeste juustesse soengusse tegemiseks ja isiklikul otstarbel!

Hoiatus!

Seade sobib kasutamiseks ainult:

- välispidiselt,
- määratud eesmärgil ja vastavalt juhistele. Seadme mittesihipärane kasutamine

võib olla ohtlik!

3. SEADME KIRJELDUS

| | |
|---|--|
| 1 | Jahe ots |
| 2 | Õhu väljalaskeavadega harjaotsak |
| 3 | Käepide |
| 4 | Õhuvoolu ja temperatuuri reguleerimise liugnupp 0 = väljas ❄ = Külma õhu seadistus 1 = Õrn õhuvool, keskmine temperatuur 2 = Suur õhuvool, kõrge temperatuur |
| 5 | Õhu sissevõtuava filter |
| 6 | 360° pöörlev liitekoht |
| 7 | Riputusaasaga löögikaitse |
| 8 | Toitejuhe |

4. KASUTAMINE

4.1 Kasutamise alustamine

1. samm

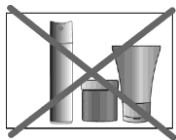
Kuivatage juuksed käterätikuga ja kammige need.

Kasutage seadet vaid eelnevalt kuivatatud, veidi niisketel ja korralikult kammitud juustel.



2. samm

Veenduge, et juuksed on puhtad ja neis pole soenguvahendeid. See ei kehti toodetele, mis kaitsevad juukseid kuumuse eest.



3. samm

Ühendage toitejuhtme pistik sobivasse pesa.

4. samm

Keerake seadme liugnupp [4] soovitud õhuvoolu- ja temperatuuriseadistusele (❄️, 1 või 2).

| Seadistus | Õhuvoolu- ja temperatuuriseadistus | Juuste tüüp / Kasutusvaldkond |
|-----------|-------------------------------------|-------------------------------|
| 0 | Väljas | |
| ❄️ | Suur õhuvool, jaha temperatuur | Soengu viimistlemiseks |
| 1 | Õrnem õhuvool, keskmine temperatuur | Õhukestele juustele |
| 2 | Suur õhuvool, kõrge temperatuur | Paksudele juustele |

5. samm

Hoidke seadet ühe käega käepidemest. Teise käega hoidke jahedast otsast [1].



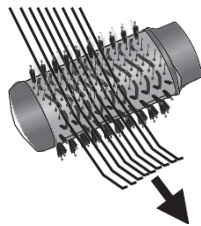
6. samm

Valige soovitud soengu tegemise viis punktist 6.2 Soeng ja järgige juhiseid.

4.2 Soeng

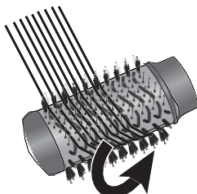
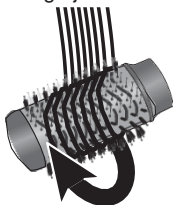
Sirgendatud juuksed


1. Seadistage seade sõltuvalt juuste tüübist seadistusele 1 või 2.
2. Võtke juuksesalk alates juurtest ja libistage harjaotsakut [2] ettevaatlikult läbi juuste kuni otsteni.
3. Korrake mitu korda, kuni juuksed on sirged ja kuivad.



Kohevad juuksed

1. Seadistage seade sõltuvalt juuste tüübist seadistusele 1 või 2.
2. Pange harjaotsak [2] juukseotstes üle juuksesalgu.
3. Kerige juuksesalk alates juurtest harjaotsaku [2] ümber sissepoole või väljapoole.



4. Hoidke 20 sekundit selles asendis.
5. 20 sekundi pärast lükake ligunupp [4] seadistusele , et juuksesalk lõplikult viimistleda.
6. Kerige juuksesalk täielikult vastupidises suunas lahti.
7. Korrake juhiseid iga juuksesalguga, et ülejäänud juukseid töödelda.

Märkus

Kui juuksed lähevad kokku- või lahtikerimise ajal sassi, lülitage seade välja ja vabastage juuksed ettevaatlikult harjaotsaku [2] küljest.

5. PUHASTAMINE

Oluline teave!

- Enne seadme puhastamist tõmmake selle pistik alati pesast välja. Elektrilöögi oht!
- Enne igat kasutuskorda eemaldage õhu väljalaskeavadest [2] ja õhu sissevõtufiltrist [5] ebemed, tolm ja karvad, kasutades selleks sobiva suurusega pintslit.
- Pärast kasutamist harjaotsakusse [2] jäänud juukseid saab eemaldada käsitsi pärast seda, kui juuksed on jahtunud.

6. KASUTUSELT KÕRVALDAMINE

Keskonnakaitse tagamiseks ärge visake kasutuskõlbmatuks muutunud seadmeid olmeprügi hulka. Viige töökõlbmatuks muutunud seade vastavasse kogumis- või ümbertöötlemiskeskusesse. Järgige vastavaid kohalikke eeskirju. Utiliseerige seade vastavalt Euroopa Parlamendi ja nõukogu WEEE-direktiivile (elektri- ja elektroonikaseadmete jäätmete direktiiv).
Küsimuste korral võtke ühendust jäätmekäitluse eest vastutava kohaliku asutusega.



5. TEHNILISED ANDMED

| | |
|---------------------------------|--|
| Kaal | Umbes 475 g |
| Toitepinge | 220-240 V~, 50-60 Hz |
| Elektrikulu | 1000 W |
| Kaitseklass | II |
| Ümbritseva keskkonna tingimused | Mõeldud kasutamiseks ainult siseruumides |
| Lubatud temperatuurivahemik | -10-+40 °C |

Toodet võidakse tehniliselt muuta.

6. GARANTII

Lisateavet garantiitingimuste kohta saate kaasasolevalt garantiilehelt.

Hooldustöökoda: Renneri Kaubanduse OÜ, Tel. 640 6400, klienditeenindus@renerk.ee,
Avatud E-R 9:00-18:00

Maaletooja: Sandmani Grupi AS, Laki põik 6, Tallinn 12918



Beurer GmbH • Söflinger Str. 218 • 89077 Ulm
(Saksamaa) www.beurer.com • www.beurer-healthguide.com www.beurer-

