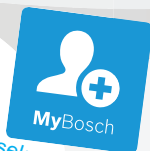




BOSCH



Tasuta eeliste saamiseks
registreerige oma uus seade
MyBoschis.
www.bosch-home.ee

Trummelkuivati

WQB245CBSN

ee Kasutus- ja paigaldusjuhised



Sisukord

1 Ohutus	4	8 Kuivatusaste.....	28
1.1 Üldine teave	4	8.1 Kuivatusastme muutmine	28
1.2 Kasutusotstarve	4	8.2 Kuivatusastme reguleerimine.....	28
1.3 Kasutajapiirangud.....	4	9 Programmid	29
1.4 Ohutu paigaldamine.....	5	9.1 Automaatprogrammid	29
1.5 Kasutusohutus.....	7	9.2 Määratud ajaga programmid.....	30
2 Varalise kahju ennetamine	11	10 Tarvikud.....	32
3 Keskkonnakaitse ja energia		11 Pestavad esemed.....	33
säästmine	11	11.1 Esemete ettevalmistamine	
3.1 Pakendi kõrvaldamine kasutuselt	11	pesemiseks	33
3.2 Energia ja loodusvarade säästmine ..	11	12 Põhitoimingud	33
3.3 Energiasäästurežiim	12	12.1 Seadme sisselülitamine	33
4 Paigaldamine ja ühendamine.....	12	12.2 Programmi seadistamine.....	33
4.1 Seadme lahti pakkimine	12	12.3 Programmiseadistuste	
4.2 Pakendi sisu.....	12	salvestamine	33
4.3 Nõuded paigalduskohale.....	13	12.4 Pesuesemete panek seadmesse	34
4.4 Vee väljalaskevoolik.....	13	12.5 Programmi käivitamine	34
4.5 Seadme tasakaalu reguleerimine	16	12.6 Esemete lisamine	34
4.6 Ukse ümberpööramine	16	12.7 Programmi tühistamine	34
4.7 Seadme ühendamine vooluvõrku.....	19	12.8 Esemete seadmest välja võtmine ...	34
5 Tutvuge seadme funktsioonidega ..	20	12.9 Pange seade seisurežiimi	34
5.1 Seade	20	12.10 Ebemefilter	34
5.2 Juhtnupud	21	12.11 Kondensatsioonivee anum	36
5.3 Tööpõhimõtted	21	13 Lapselukk	37
6 Ekraan.....	22	13.1 Lapseluku aktiveerimine	37
7 Nupud	24	13.2 Lapseluku desaktiveerimine	37
		14 Kortsude eemaldamise funktsioon	37
		14.1 Programmi käivitamine koos kortsude	
		eemaldamise funktsiooniga.....	37
		14.2 Veeanuma täitmine.....	38

15 Home Connect	39	21 Klienditeenindus	55
15.1 Äpi Home Connect töövalmis seadmine	40	21.1 Tootenumber (E-number) ja tooteseeria number (FD-number).....	55
15.2 Home Connecti töövalmis seadmine	40	22 Energiatarbimise määrad	56
15.3 Menüü Home Connect	40	23 Tehniline spetsifikatsioon.....	57
15.4 Wi-Fi aktiveerimine seadmel.....	40	23.1 Teave avatud lähtekoodiga tarkvara kohta	58
15.5 Wi-Fi tühistamine seadmel	41	24 Vastavus-deklaratsioon	58
15.6 Seadme võrguseadistuste lähtestamine	41		
15.7 Kaugjuhtimisega käivitamine	41		
15.8 Nutikas programmi soovitamine	41		
15.9 Kaugjuhtimisega diagnostika	42		
15.10 Andmekaitse	42		
16 Põhiseadistused	43		
16.1 Põhiseadistuste ülevaade	43		
16.2 Põhiseadistuste muutmine	44		
17 Programmiloendur	44		
17.1 Seadme ettevalmistamine hoolduseks.....	44		
17.2 Seadme hooldusprogrammi kuvamine	44		
17.3 Seadme tavalise hooldusprogrammi käivitamine	45		
17.4 Seadme intensiivse hooldusprogrammi käivitamine	45		
18 Puhastamine ja teenindustööd	47		
18.1 Nõuanded puhastamise ja hooldustööde kohta.....	47		
18.2 Veeanuma filter.....	47		
18.3 Niiskussensor	47		
18.4 Kondensatsioonivee anuma filter...	48		
19 Veatsing	49		
20 Transport, hoiustamine ja kasutuselt kõrvaldamine.....	54		
20.1 Seadme ettevalmistamine transportimiseks	54		
20.2 Seadme kasutuselt kõrvaldamine ..	54		

1 Ohutus

Järgige alljärgnevaid ohutusjuhiseid.

1.1 Üldine teave



- Lugege seda kasutusjuhendit tähelepanelikult.
- Hoidke kasutusjuhend ja ohutusteave alles, et saaksite seda hiljem uuesti lugeda või uuele omanikule edasi anda.
- Kui seade on transportimisel kahjustada saanud, siis ärge seda vooluvõrku ühendage.

1.2 Kasutusotstarve

Kasutage seadet ainult:

- Veega pestud ja kuivatamiseks sobivate riiete pesemiseks ja värskendamiseks.
- Eramajapidamistes ja kodukeskkonnas suletud ruumides;
- Kõrgusel kuni 4000 m üle merepinna.

1.3 Kasutajapiirangud

Vältige laste ja kaitsetute isikutega tekkida võivad ohtlikke olukordi. Lapsed (vähemalt 8-aastased) ja isikud, kellel on tavapärasest väiksemad füüsilised, sensoorsed või vaimsed võimed või kellel puuduvad piisavad kogemused ja oskused, tohivad seadet kasutada nende ohutuse eest vastutava isiku järelevalve all või juhendamisel ning nad peavad täielikult mõistma kõiki seadme kasutamisega seonduvaid ohtusid ja olema teadlikud vastavatest ohutuseeskirjadest.


Ärge lubage lastel seadmega mängida. Lapsed tohivad seadet puhastada ja hooldustöid teha ainult järelevalve all.

Hoidke alla 3-aastased lapsed ja lemmikloomad seadmest eemal.

1.4 Ohutu paigaldamine

HOIATUS! Elektrilöögi oht!

Seadme sobimatu paigaldamine on ohtlik.

- ▶ Ühendage seade ainult vooluvõrku, mille andmed vastavad seadme andmesildil märgitud andmetele.
- ▶ Ühendage seade nõuetele vastavalt paigaldatud kaitsemaandatud vahelduvvooluvõrgu pistikupessa.
- ▶ Kodumajapidamise elektrivõrgule peab olema paigaldatud nõuetele vastav kaitsejuhi süsteem. Paigaldus peab olema asjakohase läbilõikega.
- ▶ Rikkevoolukaitsme kasutamise korral tohib kasutada ainult tähistusega  kaitset.
- ▶ Seadet ei tohi kasutada välise lülitusseadmega, nt taimeri või juhtpuldiga.
- ▶ Ärge ühendage seadet vooluvõrku, mida energiatarnija regulaarselt sisse ja välja lülitab!
- ▶ Seadme toitejuhtme pistik peab olema pärast paigaldamist hõlpsalt ligipääsetav. Kui selline ligipääs ei ole võimalik, tuleb paigaldada mitmepooluseline voolukatkesti, järgides selle paigaldusjuhiseid.
- ▶ Seadme paigaldamisel jälgige, et toitejuhe ei jääks millegi vahele kinni ega saaks kahjustada.

Kahjustada saanud isolatsiooniga toitejuhe on ohtlik.

- ▶ Ärge laske toitejuhtmel puutuda vastu seadme kuumi osi ega soojusallikaid.
- ▶ Ärge laske toitejuhtmel puutuda vastu teravaid kohti ega servi.
- ▶ Ärge keerake toitejuhet sõlme, ärge pigistage seda millegi vahele ega seadistage ümber.

Hoiatus! Tulekahju oht!

Pikendusjuhtme ja heakskiitmata adapterite kasutamine on ohtlik.

- ▶ Ärge kasutage pikendusjuhtmeid ega harupesi.
- ▶ Kasutage ainult neid adaptoreid, millele tootja on oma heakskiidu andnud.

- ▶ Kui toitejuhe on liiga lühike ja teil ei ole pikemat, pöörduge elektriku poole.

Hoiatus! Vigastusoht!

Seade on väga raske ja selle tõstmisel võite end vigastada.

- ▶ Ärge tõstke seadet üksi.

Seadme valesti paigaldamise korral teise seadme peale võib see ümber kukkuda.

- ▶ Paigaldage kuivati pesumasina peale, kasutades kuivati tootja ühenduskomplekti.

→ „*Tarvikud*“ lk 33 Muud paigaldusviisid ei ole lubatud.

- ▶ Ärge paigaldage seadet teise seadme peale, kui seadme tootja ei paku sobivat ühenduskomplekti.
- ▶ Ärge paigaldage üksteise peale erinevate tootjate seadmeid ning erineva sügavuse ja laiusega seadmeid.
- ▶ Ärge asetage üksteise otsa paigaldatud seadmeid platvormile. Seadmed võivad ümber kukkuda.

Hoiatus! Lämpumisoht!

Lapsed võivad pakkematerjalid endale pähe panna või end nende sisse mähkida ja lämbuda.

- ▶ Hoidke pakkematerjalid lastele kättesaamatus kohas.
- ▶ Ärge lubage lastel pakkematerjalidega mängida.

Hoiatus! Vigastusoht!

Seade võib kasutamise ajal vibreerida või kohalt liikuda.

- ▶ Asetage seade puhtale, ühetasasele, tugevale pinnale.
- ▶ Kasutage seadme tasakaalu seadmiseks keermega jalgu ja ehitusloodi. Valesti paigutatud voolikute ja toitejuhtmete otsa võivad inimesed komistada.
- ▶ Paigutage voolikud ja juhtmed nii, et nende otsa komistada ei saaks. Kui hoiate seadet kohalt liigutades kinni selle väljaulatuvatest osadest (nagu seadme uks), võivad sellised osad seadme küljest lahti murduda.
- ▶ Ärge liigutage seadet väljaulatuvatest osadest kinni hoides.

⚠️ Hoiatus! Lõikehaavade oht!

Seadme teravate servade puudutamisel võite end vigastada.

- ▶ Ärge puudutage seadme teravaid servi.
- ▶ Kandke seadme paigaldamise ja transportimise ajal kaitsekindaid.

1.5 Kasutusohutus**⚠️ HOIATUS! Elektrilöögi oht!**

Kahjustada saanud toitejuhtmega seade on ohtlik.

- ▶ Ärge kasutage kahjustunud seadet.
- ▶ Ärge tõmmake pistikut pesast välja juhtmest hoides. Tõmmake seadme pistik alati pesast välja.
- ▶ Kui seade või selle toitejuhe on saanud kahjustada, tõmmake selle pistik kohe pesast välja või lülitage automaatkaitse välja.
- ▶ Helistage klienditeeninduskeskusesse. → lk 56

Seadmesse imbunud niiskus võib põhjustada elektrilöögi.

- ▶ Kasutage seadet ainult siseruumides.
- ▶ Ärge jätke seadet väga kõrge temperatuuri ega suure niiskuse kätte.
- ▶ Ärge puhastage seadet auru- ega kõrgsurveseadmetega, voolikuga ega pihusega.

⚠️ HOIATUS! Raskete tervisekahjustuste oht!

Lapsed võivad end seadmesse lukustada ja enda elu ohtu seada.

- ▶ Ärge paigaldage seadet ukse taha, sest see võib seadme ukse blokeerida või selle täielikku avamist takistada.
- ▶ Kui seade on muutunud kasutuskõlbmatuks, tuleb selle toitejuhe eemaldada. Tõmmake pistik pesast välja, lõigake toitejuhe seadme küljest ära ja lõhkuge seadme ukse lukk, nii et seadme ust ei saa enam sulgeda.

⚠️ Hoiatus! Lämmumisoht!

Lapsed võivad väikesed osakesed endale kurku tõmmata ja lämbuda.

- ▶ Hoidke väikesed osad lastele kättesaamatus kohas.
- ▶ Ärge lubage lastel väikeste osadega mängida.

HOIATUS! Plahvatusoht!

Seadme lähedal õhus olev söe- või jahutolm võib põhjustada plahvatuset.

- ▶ Hoidke töötava seadme ümbrus puhas.

HOIATUS! Mürgistusoh!

Kondensatsioonivesi ei ole joogivesi ning see võib olla ebemetega saastunud.

- ▶ Ärge jooge kondensatsioonivett ega kasutage seda muul viisil. Pesuvahendid ja hooldustooted võivad alla neelamisel põhjustada mürgistust.
- ▶ Alla neelamise korral pöörduge arsti poole.
- ▶ Hoidke pesuvahendid ja hooldustooted lastele kättesaamatult.

HOIATUS! Tulekahju oht!

Seadmes olev jahutusaine R290 on keskkonnasäästlik, kuid tuleohtlik ja võib kokkupuutel lahtise tulega või süüteallikaga süttida.

- ▶ Hoidke lahtine tuli ja süüteallikad seadmest kaugemal.



HOIATUS! Plahvatusoht!

Ebemefiltrisse jäänud jäägid võivad kuivatuse ajal süttida.

- ▶ Puhastage ebemefiltrit regulaarselt.
- Väga tuleohtlikud esemed (nagu välgumihklid või tikud) võivad kuivatuse ajal süttida.
- ▶ Võtke kõik tuleohtlikud esemed enne riiete kuivatamist nende taskutest välja.
- Esemed, mis on puutunud kokku lahustite, nafta, vaha, vahaeemaldaja, värvi, määrdeaine või plekieemaldajaga, võivad kuivatamise käigus süttida.
- ▶ Ärge kuivatage seadmes esemeid, mida ei ole eelnevalt pestud.

- ▶ Loputage esemed enne seadmes kuivatamist hoolikalt sooja vee ja pesuvahendiga.
- ▶ Kui esemeid on puhastatud tööstuslike kemikaalidega, ei tohi neid pärast seadmes kuivatada.

⚠ HOIATUS! Tulekahju oht!

Kuivatuse enneaegsel katkestamisel ei saa esemed piisavalt jahtuda ja võivad süttida.

- ▶ Ärge katkestage kuivatusprogrammi enneaegselt.
- ▶ Kuivatuse enneaegsel katkestamisel võtke esemed kohe seadmest välja ja laotage laiali.

⚠ Hoiatus! Vigastusoht!

Tööpind võib katki minna, kui selle peal seistakse või sinna ronitakse.

- ▶ Seadme peal ei tohi seista ega ronida.
- Seadme avatud ukse peal istumise või selle vastu nõjatumise korral võib seade ümber kukkuda.
- ▶ Ärge istuge seadme ukse peal ega nõjatuge selle vastu.
 - ▶ Ärge pange seadme ukse peale mingeid esemeid.
- Käte panemisel pöörlevasse trumlisse võite saada vigastada.
- ▶ Oodake, kuni trummel on täielikult seisma jäänud.

1.6 Ohutu puhastamine ja hooldus

⚠ HOIATUS! Elektrilöögi oht!

Valesti remonditud seade on ohtlik.

- ▶ Seadet tohivad remontida ainult vastava kvalifikatsiooniga spetsialistid.
- ▶ Seadme remontimisel tohib kasutada ainult originaalvaruosi.
- ▶ Kui seadme toitejuhe on saanud kahjustada, siis peab selle välja vahetama tootja, tema klienditeeninduskeskuse töötaja või sarnase kvalifikatsiooniga isik.

Seadmesse imbunud niiskus võib põhjustada elektrilöögi.

- ▶ Ärge puhastage seadet auru- ega kõrgsurveseadmetega, voolikuga ega pihustatava vahendiga.

⚠ Hoiatus! Vigastusoht!

Muude varuosade ja tarvikute kui originaalvaruosad ja -tarvikud kasutamine on ohtlik.

▶ Kasutage ainult tootja originaalvaruosi ja -tarvikuid.

⚠ Hoiatus! Mürgistusoht!

Lahusteid sisaldavate puhastusvahendite kasutamisel võivad tekkida mürgised aurud.

▶ Ärge kasutage lahusteid sisaldavaid puhastusvahendeid.

2 Varalise kahju ennetamine

Varalise kahju ja seadme kahjustamise vältimiseks järgige neid juhiseid.

TÄHELEPANU!

Vales koguses kangapehmedaja, pesu- vahendi, hooldustoote või puhastusvahendi kasutamine võib mõjutada seadme töötamist.

▶ Järgige tootja juhiseid. Maksimaalse pesukoguse ületamine mõjutab seadme töötamist.

▶ Järgige igale programmile lubatud maksimaalset pesukogust → lk 30 ja ärge seda ületage.

Ülekuumenemise korral ei pruugi seade nõuetekohaselt töötada.

▶ Hoidke töötava seadme õhuava takistusteta.

▶ Tagage ruumis piisav ventilatsioon. Kerged esemed (nagu juuksekarvad ja eemed) võidakse imeda töötava seadme õhu sissevõtuavasse ja need võivad mõjutada seadme tööd.

▶ Hoidke töötava seadme ümbrus puhas.

▶ Hoidke kerged esemed seadmest eemal.

Vaht või vahtkummi võivad kuivatuse ajal moonduda või sulada.

▶ Ärge kuivatage vahtu või vahtkummit sisaldavaid esemeid.

Sobimatud puhastustooted võivad seadme pealispinda kahjustada.

▶ Ärge kasutage tugevatoimelisi ega abrasiivseid puhastusvahendeid.

▶ Ärge kasutage suure alkoholisisaldusega puhastusvahendeid.

▶ Ärge kasutage traatharju ega küürimisnuustikuid.

▶ Puhastage seadet ainult veega ning pehme niiske lapiga.

▶ Eemaldage kõik seadmele sattunud pesu- ja pihustatavate vahendite jäägid ja muud jäägid kohe.

3 Keskkonnakaitse ja energia säästmine

3.1 Pakendi kõrvaldamine kasutuselt

Pakkematerjale saab ümber töödelda.

▶ Sorteerige pakkematerjalid ja kõrvaldage need kasutuselt vastavasse kogumispunkti.

3.2 Energia ja loodusvarade säästmine

Alltoodud juhiseid järgides saate seadme energiakulu vähendada.

Kasutage seadet hästi ventileeritavas ruumis ja hoidke seadme õhu sissevõtuava puhas.

✓ Katkendliku õhuringluse korral kestab programm kauem ja tarbib rohkem energiat.

Enne kuivatust tsentrifuugige esemed pesumasinas.

✓ Niiskema pesu korral kestab programm kauem ja kulutab rohkem energiat.

Kasutage programmi lubatud maksimaalset pesukogust.

→ «Programmid», lk 30

✓ Maksimaalse pesukoguse korral kestab programm kauem ja tarbib rohkem energiat.

ee Keskkonnakaitse ja energia säästmine

Pärast kuivatust puhastage ebemefilter
→ Lk 35.

- ✓ Määratud ebemefilter vähendab seadme õhuvoolu, programm kestab kauem ja tarbib rohkem energiat.

Kui seadet ei kasutada, katkestage selle Wi-Fi ühendus.

→ "Wi-Fi desaktiveerimine seadmel", lk 42.

- ✓ Aktiveeritud Wi-Fi suurendab seadme energiakulu.

3.3 Energiasäästurežiim

Kui seadet pikemat aega ei kasutata, lülitub see automaatselt energiasäästurežiimi.

Kõik ekraanid kustuvad ja ▸ vilgub.

Kui hakkate seadet uuesti kasutama, lülitub see energiasäästurežiimist välja.

Kui seadet ei kasutata, lülitub see välja.

4 Paigaldamine ja ühendamine

4.1 Seadme lahti pakkimine

TÄHELEPANU!

Trumliste jäänud esemed, mis ei ole mõeldud koos masinaga kasutamiseks, võivad põhjustada varalise kahju ja seadet kahjustada.

- ▶ Enne seadme käivitamist võtke trumlist välja kõik esemed, sealhulgas kaasasolevad tarvikud.

1. Eemaldage täielikult kõik seadme pakematerjalid ja kaitsekatted.

→ "Pakematerjalide kasutuselt kõrvaldamine", lk 11 toodud teavet

2. Kontrollige seadet nähtavate kahjustuste suhtes.
3. Avage seadme uks.
4. Võtke tarvik trumlist välja.
5. Sulgege seadme uks.

4.2 Pakendi sisu

Kõigepealt võtke kõik seadme osad vastavalt juhistelet pakendist välja ning veenduge, et need ei ole transportimisel kahjustada saanud ja et kõik osad on olemas.

TÄHELEPANU!

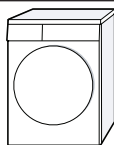
Seadme kasutamisel korral mittetäielike või defektsete tarvikutega ei pruugi seade korralikult töötada või tulemuseks võib olla varaline kahju või seadme kahjustamine.

- ▶ Ärge kasutage seadet mittetäielike või defektsete tarvikutega.

- ▶ Enne seadme kasutamist vahetage sellised tarvikud välja.

→ "Tarvikud", lk 33

Seadmega kaasas Kirjeldus



Trummelkuivati



Dokumendid



Vee väljalaskevoolik ja ühendusadapter, kinnitusmaterjal ja kinnituspõlv.

→ «Vee väljalaskevoolik», lk 13

Seadmega kaasas Kirjeldus

Veeanum
→ «Veeanuma täitmine», lk 39

4.3 Nõuded paigalduskohale**TÄHELEPANU!**

Seadme toimimist katsetati enne tehast väljasaatmist ning seetõttu võib selles olla jääkvett. Jääkvesi võib seadmest välja lekkida, kui seda suurema kui 40° nurga all kallutada.

▶ Olge seadme kallutamisel ettevaatlik.

▶ Transportige seadet püstiasendis.

Kui paigaldate seadme kohta, kus temperatuur võib langeda väga madalale või välitingimustesse, võib seadmesse jäänud vesi külmuda ja seadet kahjustada ning külmunud voolikud võivad puruneda.

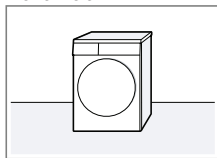
▶ Ärge paigaldage ega kasutage seadet külmumisohuga kohas ega välitingimustes.

Kui hakkate seadet kasutama kohe pärast transportimist, võib selles olev jahutusaine seadet kahjustada.

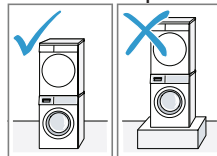
▶ Laske seadmel pärast transportimist vähemalt kaks tundi seista.

Paigalduskoht

Põrandal

**Nõuded**

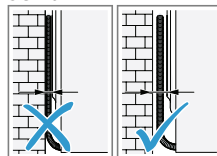
Asetage seade puhtale ja tugevale pinnale. Reguleerige seade tasakaalu → Lk 16.

Pesumasina peal

Kasutage seadme paigaldamisel pesumasina peale ainult seadme tootja originaalühenduskomplekti.

- Ühenduskomplekt koos ülestõmmatava tööpinnaga → Lk 33
- Ühenduskomplekt → Lk 33

Seadme tohib paigaldada ainult sama tootja pesumasina peale. Seadme sügavus ja laius peavad vastama pesumasina mõõtmetele. Ärge asetage seadet platvormile.

Seinal

Ärge jätke voolikuid seina ja seadme vahele löksu.

4.4 Vee väljalaskevoolik

Kuivatuse ajal moodustub kondensatsioonivesi, mida seade kasutab automaatspuhastuseks. Liigse kondensatsioonivee

ee Paigaldamine ja ühendamine
saab seadmest kanalisatsiooni välja lasta,
kasutades selleks vee väljalaskevoolikut.

Märkused:

- Kasutage seadet ainult koos vee väljalaskevoolikuga. Kui ühendate vee väljalaskevooliku,
→ Lk 14, ei pea te kondensatsioonivee anumad regulaarselt tühjendama
→ Lk 37.
- Saate selle tellida lisavarustusena
→ «Tarvikud», lk 33 meie klienditeenindusest.

Vee väljalaskevooliku ühendamine

Kui te ei soovi seadme kondensatsioonivee anumad regulaarselt tühjendada, ühendage vee väljalaskevoolik.

TÄHELEPANU!

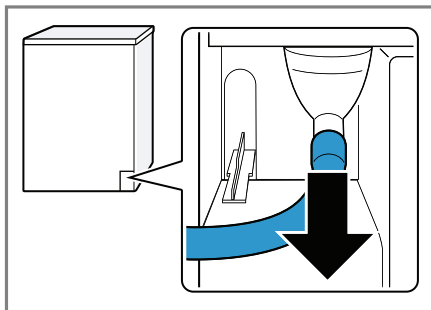
Seadme kasutamisel ilma õigesti ühendatud vee väljalaskevoolikuta võib ühenduskohast lekkida vett.

- ▶ Enne seadme kasutamist ühendage vee väljalaskevoolik nõuetekohaselt.

Nõuded:

- Pakkige seade ja selle tarvikud lahti.
→ «Seadme lahtipakkimine», lk 12
- Seade peab olema paigaldatud paigalduskohta.
→ «Nõuded paigalduskohale», lk 13

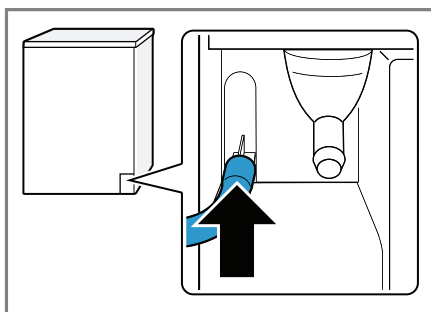
1. Tõmmake kondensatsioonivee voolik ühenduskohast välja.



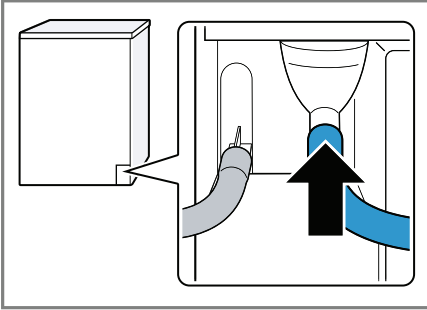
Kondensatsioonivee voolik ühendatakse tehases ühenduskohta.

Märkus: Kondensatsioonivee vooliku liigutamisel võib ühenduskohast lekkida vett.

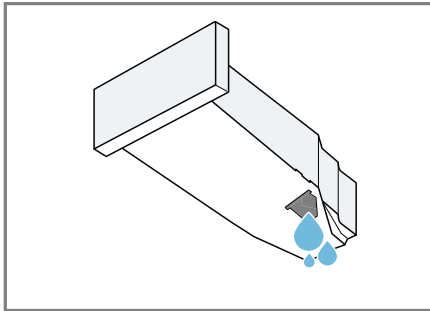
2. Suruge kondensatsioonivee voolik hoidikusse.



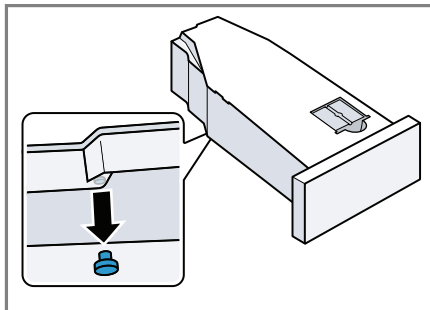
3. Lükake vee väljalaskevoolik nii kaugele kui võimalik ühenduskohta.



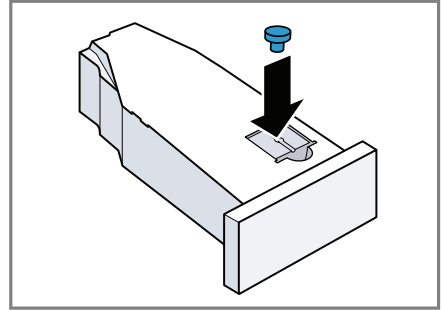
4. Tühjendage kondensatsioonivee anum
→ Lk 37.



5. Eemaldage allosas asuv sulgur.



6. Sisestage sulgur ülaosas asuvasse
öönsusesse.



7. Paigaldage kondensatsioonivee anum
→ Lk 38.

8. Ühendage seade vee väljalaskeavas.
→ «Vee väljalaskeava ühenduse tüübid»,
lk 15

Nõuanne: vee uuesti kogumiseks kondensatsioonivee anumasse (nt pärast seadme ümberpaigaldamist) tehke need sammud vastupidises järjekorras.

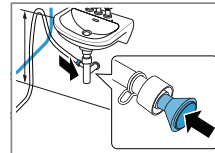
Vee väljalaskeava ühenduse tüübid

TÄHELEPANU!

Kui väljalaskeava on blokeeritud või kaetud, voolab sellesse kogunenud must vesi seadmesse tagasi.

- Enne seadme kasutamist veenduge, et must vesi voolab kiiresti ja kõrvaldage kõik takistused.

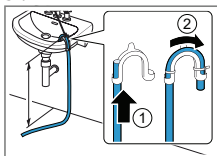
Äravool sifooni.



Kinnitage ühenduspunkt vooliku-klambriga (12-22 mm). Kinnitage vee väljalaskevoolik voolikukattesse vähemalt 80 cm ja mitte rohkem kui 100 cm kõrgusel.

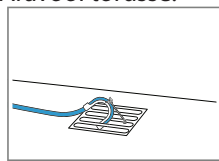
Märkus: Saate kasutada Y-jaoturit → lk 33, et ühendada muu seadme (nagu pesumasin) vee väljalaskevoolik samasse sifooniasse.

Äravool kraanikaussi.



Lükake vee väljalaskevoolik täielikult läbi kinnituspõlve ja kinnitage see kinnitusmaterjaliga. Kinnitage kinnituspõlv mitte rohkem kui 100 cm kõrgusel.

Äravool torusse.

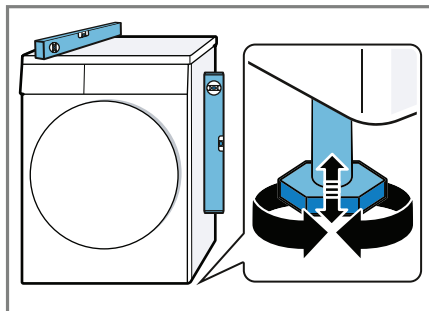


Lükake vee väljalaskevoolik täielikult läbi kinnituspõlve ja kinnitage see kinnitusmaterjaliga. Kinnitage kinnituspõlv toru külge.

4.5 Seadme tasakaalu reguleerimine

Vibratsiooni ja müra vähendamiseks reguleerige seade korralikult tasakaalu.

- Seadme tasakaalu reguleerimiseks keerake seadme jalgu. Kasutage seadme ühetasaseks paigaldamiseks ehitusloodi.



Seadme kõik neli jalga peavad olema kindlalt pörandal.

4.6 Ukse ümberpööramine

Et pesu oleks hõlpsam trumliisse panna ja välja võtta, saate muuta uksehingedes poolt.

⚠ TÄHELEPANU!

Lõikehaavade oht!

Seadme teravate servade puudutamisel võite end vigastada.

- Ärge puudutage seadme teravaid servi.
- Kandke seadme paigaldamise ja transportimise ajal kaitsekindaid.

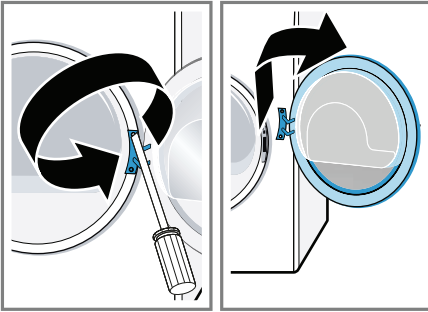
Märkused:

- Kasutage kruvide eemaldamiseks ja paigaldamiseks ainult pöördemomendiga T15 ja T20 kruvikeerajaid.
- Kahjustuste vältimiseks asetage eemaldatud uks ühetasasele ja pehmele pinnale.

Ukse eemaldamine

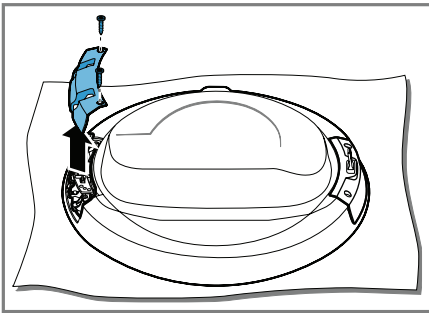
Nõue: seade on vooluvõrgust lahti ühendatud.

1. Avage seadme uks.
2. Kruvige uks küljest ära.

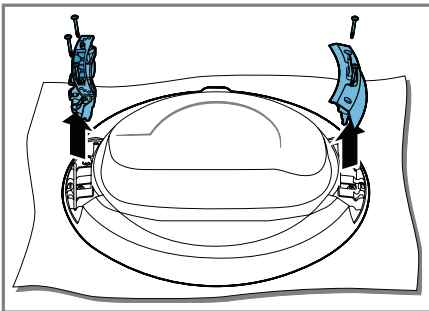


Ukse hingede ja haagi vahetamine

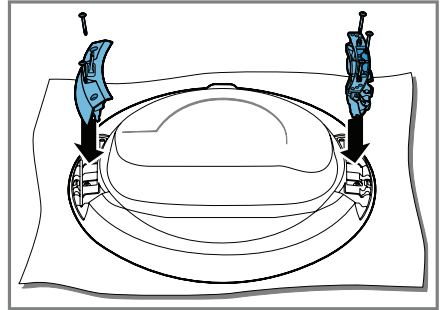
1. Kruvige lahti ukse hingede kate.



2. Kruvige lahti ukse hinged ja ukse haak.

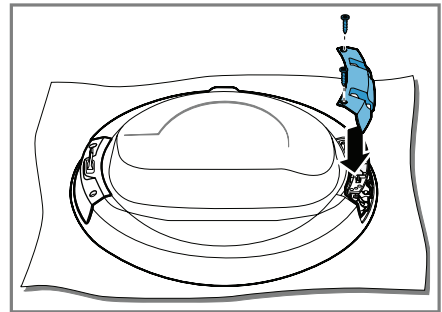


3. Kruvige ukse hinged ja ukse haak vas-taskülgedele.



Jälgige, et uksetihend ei jääks millegi vahele lõksu ega saaks kahjustada.

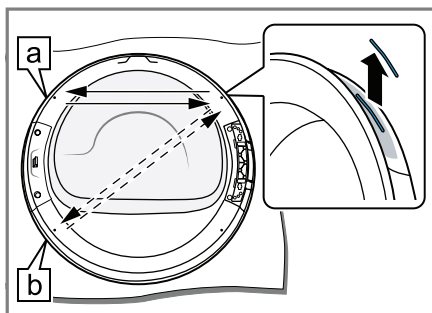
4. Kruvige peale ukse hingede kate.



Jälgige, et uksetihend ei jääks millegi vahele lõksu ega saaks kahjustada.

ee Paigaldamine ja ühendamine

5. Eemaldage värviline ukse käepideme näidik ja vahetage see vastasküljel asuva kattega.

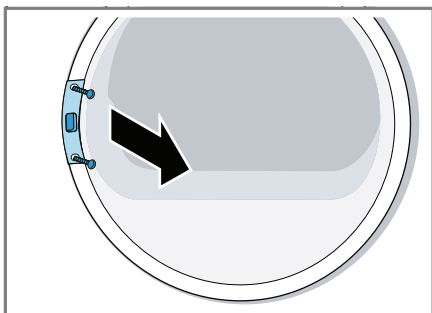


Valige sõltuvalt seadme paigalduskohast ukse käepideme näidik:

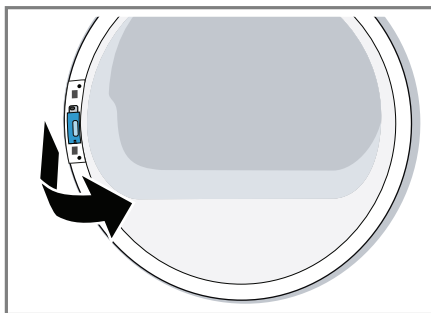
- **a** Seade on paigaldatud pörandale.
- **b** Seade on paigaldatud ülestõstetud asendis pesumasin-kuivati virna.

Ukseluku vahetamine

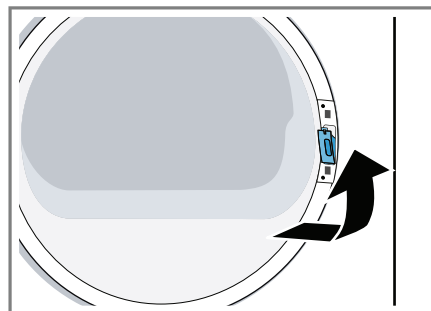
1. Kravige lahti ukseluku kate.



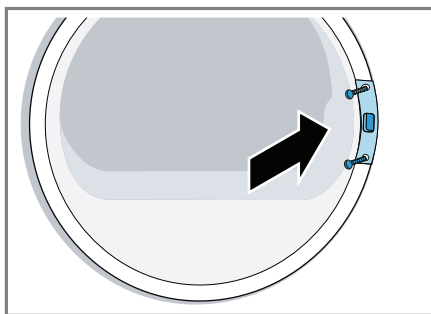
2. Eemaldage ukselukk.



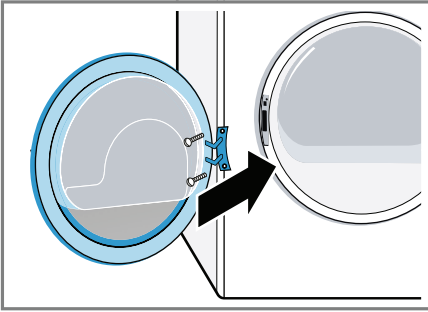
3. Sisestage ukselukk vastasküljele.



4. Kravige peale ukseluku kate.



5. Kruvige uks oma kohale tagasi.



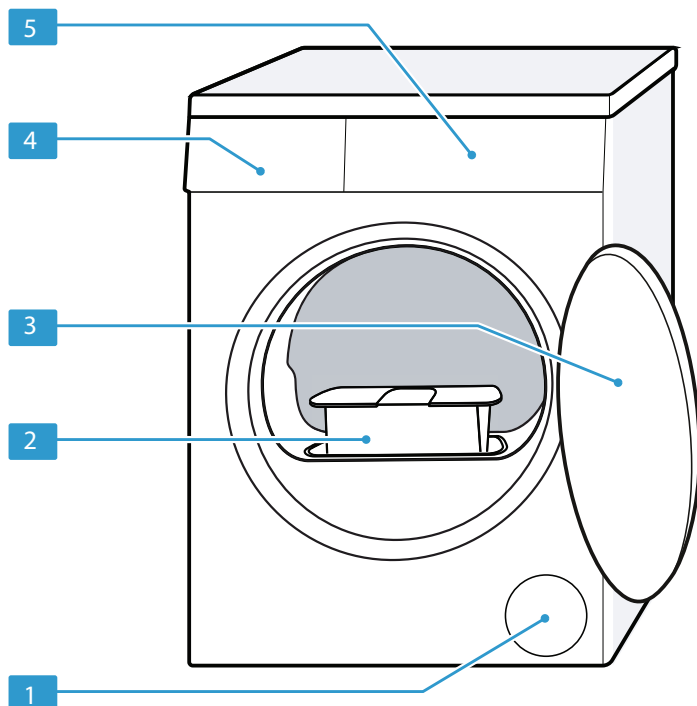
4.7 Seadme ühendamine vooluvõrku

1. Sisestage seadme toitejuhtme pistik lähimasse pistikupessa. Üksikasjad seadme ühendamise kohta leiate peatükist Tehnilised andmed → Lk 58.
2. Veenduge, et pistik on kindlalt pessa ühendatud.

5 Tutvuge seadme funktsioonidega

5.1 Seade

Siit leiate ülevaate seadme osadest.

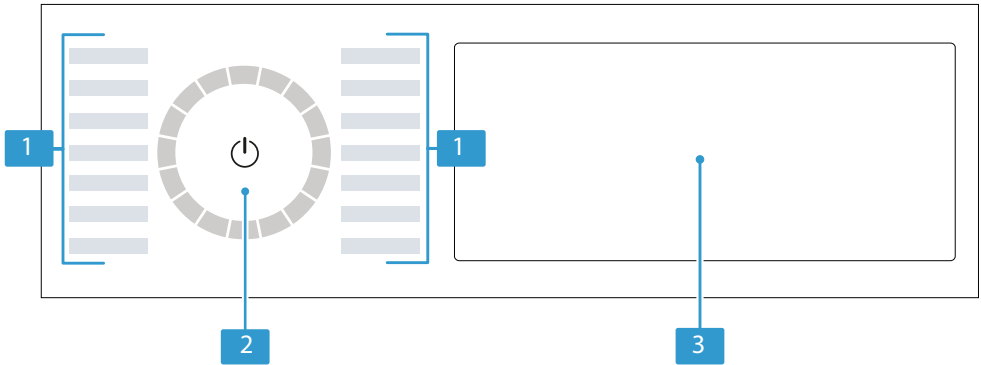


Teatud mudelite värv ja disain võivad erineda pildil kujutatust.

1	Ventilatsiooniava	4	Kondensatsioonivee anum → Lk 37
2	Ebemefilter → Lk 35	5	Juhtpaneel → Lk 21
3	Uks		

5.2 Juhtnupud

Juhtnuppe kasutatakse seadme kõikide funktsioonide konfigureerimiseks ja teabe saamiseks seadme tööoleku kohta.



1 Programmid → lk 30

2 Programmide valikunupp → lk 34

3 Nupud → lk 24 un Ekraan → lk 22

5.3 Tööpõhimõtted

Mõned ekraani alad on nupud ja reageerivad puudutusele. Seadistusi saab aktiveerida, tühistada või muuta nuppe vajutades. Aktiveeritud seadistused kuvatakse ekraanil esiletõstetuna.

TÄHELEPANU!

Ekraani jõuga surumine võib seda kahjustada.

- ▶ Ärge suruge ekraani liiga tugevasti.
- ▶ Ärge vajutage ekraani teravaotsaliste või teravate esemetega.

Seadistuse väärtuse muutmine

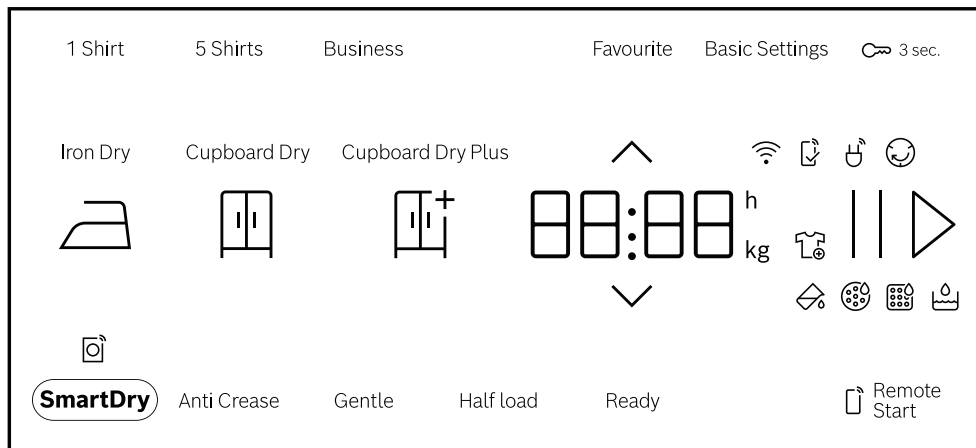
Teatud seadistuste aktiveerimisel ilmuvad ekraanile valikunupud ja saate muuta seadistatud väärtust.

- ▶ Vajutage valikunuppe → lk 24

Ekraanil ilmub seadistatud väärtus.

6 Ekraan





Ekraanile kuvatakse hetkel kehtivad seadistused, valikud või asjakohane teave.



Näide: ekraan






Ekraan	Nimetus	Kirjeldus
0:40 ¹	Programmi tööaeg / programmi lõpuni jäänud aeg	Eeldatav programmi tööaeg või programmi lõpuni jäänud aeg.
9.0 ¹	Soovitatav kogus	Valitud programmi maksimaalne lubatud esemete kogus, kg.
0:45h ¹	Programmi lõpu-aeg	→ "Nupud", lk 27
	Pesuesemete lisamine	Programmi saab katkestada ja pesuesemeid lisada või välja võtta. → "Pesuesemete lisamine", lk 35
	Kondensatsioonivee anum	Tühjendage kondensatsioonivee anum → Lk 37. Sisestage kondensatsioonivee anum → Lk 38.
	Ebemefilter	Ebemefiltri puhastamine → Lk 35.
CARÉ	Seadme hooldusprogramm	Käivitage seadme hooldusprogramm. → "Seadme hooldusprogrammi käivitamine", lk 45
	Veeanum	Täitke veeanum → Lk 39, et kasutada kortsude eemaldamise funktsiooni.



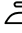


¹ Näide

Ekraan	Nimetus	Kirjeldus
Hot	Jahutusprotsess	Kahjustamise vältimiseks jahutatakse pesu trumli pöörlemise ajal. Seda saab katkestada seadme ust avades. Märkus: Ärge muutke programmi.
	Wi-Fi	<ul style="list-style-type: none"> ■ Põleb: seade on ühendatud koduvõrku. ■ Vilgub: seade püüab koduvõrku ühendada. → "Home Connect", lk 40
	Äpp Home Connect	Seadmel mitte saadaolevad seadistused on tehtud äpi Home Connect kaudu. Lisateavet saate äpist Home Connect.
	Kortsumisvastane funktsioon	Programmi olek
	Paus	Programmi olek
End	Programmi lõpp	Programmi olek
¹ Näide		



7 Nupud

Allpool on toodud ülevaade seadme nuppudest ja nende seadistusvalikutest.

Nupp	Valik	Kirjeldus
	<ul style="list-style-type: none"> ■ Käivitus ■ Tühistamine ■ Paus 	<p>Programmi käivitamine, tühistamine või pausi peale panemine.</p> <p>Kui ekraanil kuvatakse , saate programmi katkestada.</p> <p>Kui ekraanil kuvatakse , saate programmi käivitada.</p>
 (pealüliti)	<ul style="list-style-type: none"> ■ Sisselülitamine ■ Seisurežiim 	Lülitage seade sisse või seisurežiimi.
 3 sec.	<ul style="list-style-type: none"> ■ Aktiveerimine ■ Desaktiveerimine 	<p>Lapseluku aktiveerimine või desaktiveerimine.</p> <p>Keelake juhtpaneeli kasutamist, et takistada selle soovimatut või juhuslikku kasutamist.</p> <p>Kui lapselukk on aktiveeritud ja seade on välja lülitatud, jääb lapselukk aktiivseks.</p> <p>→ «Lapselukk», lk 38.</p>
	Mitmikvalik	Seadistuse muutmiseks vajutage nuppu  või valikunuppu  , kuni ekraanile kuvatakse soovitud seadistus.
Basic Settings	Mitmikvalik	→ "Põhiseaded" Lk 44
Favourite	<ul style="list-style-type: none"> ■ Salvestamine ■ Seadistus 	<p>Kohandatud programmiseadistuste salvestamiseks vajutage nupp u 3 sekundiks alla.</p> <p>→ "Programmiseadistuste salvestamine", Lk 34</p> <p>Nuppu korraks vajutades saate seadistada programmile kohandatud seadistused.</p>




Nupp	Valik	Kirjeldus
 Cupboard Dry Plus	<ul style="list-style-type: none"> ■ Aktiveerimine ■ Desaktiveerimine 	Kuivatusastmega määratakse kindlaks, kui niiske või kuiv pesu pärast programmi lõppu on. → «Kuivatusaste», lk 29
 Cupboard Dry	<ul style="list-style-type: none"> ■ Aktiveerimine ■ Desaktiveerimine 	Kuivatusastmega määratakse kindlaks, kui niiske või kuiv pesu pärast programmi lõppu on. → «Kuivatusaste», lk 29
 Iron Dry	<ul style="list-style-type: none"> ■ Aktiveerimine ■ Desaktiveerimine 	Kuivatusastmega määratakse kindlaks, kui niiske või kuiv pesu pärast programmi lõppu on. → «Kuivatusaste», lk 29
5 Shirts 	<ul style="list-style-type: none"> ■ Aktiveerimine ■ Desaktiveerimine 	Reguleerige seadistatud programmi kortsude eemaldamise funktsiooniga Iron Assist  . → "Kortsude eemaldamise funktsioon", lk 38 Sobib kuivadele särkidele ja pluusidele, mida on kantud vaid üks kord. Kasutage 2-5 esemega. Märkused: <ul style="list-style-type: none"> ■ Esemeid ei kuivatata ega pesta. ■ Kortsumise vältimiseks võtke esemed pärast programmi lõppu välja.

Nupp	Valik	Kirjeldus
Business ☹️	<ul style="list-style-type: none"> ■ Aktiveerimine ■ Desaktiveerimine 	<p>Reguleerige seadistatud programmi kortsude eemaldamise funktsiooniga Iron Assist ☹️. → "Kortsude eemaldamise funktsioon", lk 38 Sobib kuivadele särkidele ja pluusidele, mida ei ole kaua kantud ja mille etiketil on märges "Ainult keemiline puhastus". Kasutage 1 komplekti või 2 esemega.</p> <p>Märkused:</p> <ul style="list-style-type: none"> ■ Esemeid ei kuivatata ega pesta. ■ Kortsumise vältimiseks võtke esemed pärast programmi lõppu välja. ■ Programm ei sobi õhukestele ja õhulistele suverieetele.
1 Shirts ☹️	<ul style="list-style-type: none"> ■ Aktiveerimine ■ Desaktiveerimine 	<p>Reguleerige seadistatud programmi kortsude eemaldamise funktsiooniga Iron Assist ☹️. → "Kortsude eemaldamise funktsioon", lk 38 Sobib kuivadele särkidele ja pluusidele, mida on kantud vaid üks kord. Kasutage ühe esemega.</p> <p>Märkused:</p> <ul style="list-style-type: none"> ■ Esemeid ei kuivatata ega pesta. ■ Kortsumise vältimiseks võtke esemed pärast programmi lõppu välja.

Nupp	Valik	Kirjeldus
Anti Crease	<ul style="list-style-type: none"> ■ Aktiveerimine ■ Desaktiveerimine 	Kortsude vähendamise funktsiooni aktiveerimine või desaktiveerimine. Programmi lõppedes liigutab trummel pesu regulaarsete ajavahemike tagant 120 minutit, et vähendada kortsude teket.
Gentle	<ul style="list-style-type: none"> ■ Aktiveerimine ■ Desaktiveerimine 	Õrna kuivatuse aktiveerimine või desaktiveerimine. Vähendatud temperatuur õrnadele kangastele, nt polüakrüül või elastaan. Programm kestab kauem.
Ready	Kuni 1-24 tundi	Seadistage programmi lõpu aeg. Seadistatud lõpuaja sisse on arvestatud ka programmi tööaeg. Pärast programmi käivitumist kuvatakse ekraanile programmi tööaeg.
Half load (Poltäis)	<ul style="list-style-type: none"> ■ Aktiveerimine ■ Desaktiveerimine 	Üksikute esemete või väikese koguse pesu kuivatamiseks.
 „SmartDry“	<ul style="list-style-type: none"> ■ Aktiveerimine ■ Desaktiveerimine 	Pärast esemete pesemist pesumasinas soovitatav kuivati sobivat kuivatuse programmi. Märkus: Pesumasin peab ühilduma Home Connectiga. Pesumasin ja kuivati peavad olema ühendatud teie koduvõrku ja registreeritud äpis Home Connect.
 Remote Start	<ul style="list-style-type: none"> ■ Aktiveerimine ■ Desaktiveerimine Avage Home Connecti menüü	Kaugjuhtimisega käivitamine → „Kaugjuhtimisega käivitamine“ Lk 42




8 Kuivatusaste

Igal automaatprogrammil on kindlaks määratud kuivatusaste. Kuivatusastmega määratakse kindlaks, kui niiske või kuiv pesu pärast programmi lõppu on.

Kuivatusaste	Pesuesemed	Kuivatustulemus
	Mitmekihiliste paksude esemete järelkuivatamiseks, mis ei ole veel täiesti kuivad.	Pesu on kuiv.
	Tavalistele ühekihilistele esemetele.	Pesu on kuiv.
	Tavalistele ühekihilistele esemetele	Pesu on endiselt veidi niiske. Kortsude tekke vältimiseks pärast kuivatamist triikige pesu või riputage see üles.

8.1 Kuivatusastme muutmine

Mõne automaatprogrammi korral saate kuivatusastet muuta, nii et pesu jääb kuivem või niiske.




1. Automaatprogrammi seadistamine
→ «Automaatprogrammid», lk 30
- ✓ Ekraanile ilmub kindlaks määratud kuivatusaste.
2. Vajutage  **Cupboard Dry Plus**,  **Cupboard Dry** või  **Iron Dry**.

Märkus: Selle seadistuse muutmisel säilitatakse muudatus ka juhul, kui seade läheb seisurežiimi.

8.2 Kuivatusastme reguleerimine

Kui pesu tundub pärast konkreetsele kuivatusastmele kuivamist liiga niiske, saate kuivatusastet reguleerida.

Märkus: Kuivatusastet saab reguleerida ka põhiseadistustes.

1. Automaatprogrammi seadistamine.
→ «Automaatprogrammid», lk 30
- ✓ Ekraanile ilmub kindlaks määratud kuivatusaste.
2. Vajutage ja hoidke nuppu  **Cupboard Dry** umbes 3 sekundit all.
3. Kuivatusastme reguleerimiseks vajutage  või .
4. Vajutage ja hoidke valitud kuivatusastet umbes 3 sekundit all, et naasta automaatprogrammi.

Märkus: Selle seadistuse muutmisel säilitatakse muudatus ka juhul, kui seade läheb seisurežiimi.

9 Programmid

Saate pesu kuivatada automaatprogrammiga või määratud ajaga programmiga.


9.1 Automaatprogrammid

Automaatprogrammid on programmid, kus niiskussensorid mõõdavad pestud esemetesse jäänud niiskust kuivatustsükli ajal. Programm lõpeb pärast seadistatud kuivatusastme saavutamist. Igal automaatprogrammil on kuivatusaste → lk 29. Kuivatusastmega määratakse kindlaks, kui niiske või kuiv pesu pärast programmi lõppu on.

Nõuanded:

- Valige kuivatusaste vastavalt materjali tüübile või soovitud kuivatustulemusele.
→ «*Kuivatusaste*», lk 29.
- Lisateavet programmi valimise kohta saate esemete siltidelt.


Programm:	Kirjeldus	Maksimumkogus (kg)
Cotton	Puuvillasest või linasest materjalist, vastupidavad, kuumust taluvad esemed.	9
☐ Cotton Eco	Puuvillasest või linasest materjalist, vastupidavad, kuumust taluvad esemed. Energiasäästlik programm.	9
Easy Care	Sünteeilisest või segamaterjalist esemed.	3,5
Mix	Puuvillasest või sünteeilisest materjalist esemed.	3
Bed Linen	Puuvillasest tekikotid, padjapüürid ja linad. Märkus: Trumli liigutused on optimeeritud suurte esemete kuivatamiseks.	3,5
Delicate	Õrnad satiinist, sünteeilisest või segamaterjalist esemed.	2
Hygiene Plus	Puuvillasest või linasest materjalist, vastupidavad, kuumust taluvad esemed. Märkus: Eriti sobiv spetsiaalsete hügieeninõuete järgimiseks.	4
Sport	Kiiresti kuivavad spordirõivad, valmistatud kiust, mikrokiust ja sünteeitikast.	1,5


Programm:	Kirjeldus	Maksimumkogus (kg)
Shirts/ Blouses	Puuvillasest, linasest, sünteetilisest või segamaterjalist särgid või pluusid. Märkus: Optimaalse tulemuse saamiseks kuivatage korruga kuni viis särki. Kui esemed on kuivad, triikige need või riputage kuivama. Nii jaotatakse jääkniiskust ühtlaselt.	1,5
Rapid 40'	Sünteetilisest või kergest puuvillasest materjalist esemed.	1
Towels	Puuvillasest või linasest materjalist, vastupidavad, kuumust taluvad käterätid ja hommikumantlid.	6
 „App programs“	Lisaprogramme saab valida ka otse äpi Home Connect kaudu. Programmide kirjelduse leiate äpist Home Connect. Märkus: Seade peab olema ühendatud teie koduvõrku ja registreeritud äpis Home Connect. → "Home Connect", lk 40	-

9.2 Määratud ajaga programmid

Need on kindlaks määratud või reguleeritava ajaga programmid. Programm lõppeb määratud aja möödudes, ka juhul, kui pesu ei ole veel kuiv. Määratud aja programmid sobivad üksikute või õhukeste esemete kuivatamiseks.

Nõuanne: lisateavet programmi valimise kohta saate esemete siltidelt. Hooldussümbolid siltidel

Määratud ajaga programm	Kirjeldus	Maksimumkogus (kg)
 "Iron Assist"	Vähendab kortse ja kandmisel tekkinud lõhna. → "Kortsude eemaldamise funktsioon", lk 38 Programmi kohandamiseks kortsude eemaldamise funktsiooniga vajutage vastavat nuppu. → "Nupud", lk 24	-

Määratud ajaga programm	Kirjeldus	Maksimumkogus (kg)
Määratud ajaga programm, kõrge temperatuur	Igat liiki esemed, välja arvatud vill ja siid. Sobib eelkuivatatud või veidi niiskele pesule ning mitmekihiliste paksude esemete kuivatamiseks.	3
 „App programs“	Lisaprogramme saab valida ka otse äpi Home Connect kaudu. Programmide kirjelduse leiate äpist Home Connect. Märkus: Seade peab olema ühendatud teie koduvõrku ja registreeritud äpis Home Connect. → <i>„Home Connect“</i> , lk 40	-

10 Tarvikud

Kasutage ainult originaaltarvikuid. Need on mõeldud just teie seadmele. Siit leiate ülevaate seadme tarvikute ja nende õige kasutamise kohta.

Märkus: Mõned tarvikud on saadaval teist värvi. Kontakt → "*Klienditeenindus*", lk 56.

	Kasutamine	Tellimisnumber
Uus ühenduskomplekt (valge).	Ruumi säästmiseks saab seadme paigaldada sama laiuse ja sügavusega ja sama tootja pesumasina peale.	WTZ27510
Uus ühenduskomplekt koos ülestõmmatava tööpinnaga (valge).	Ruumi säästmiseks saab seadme paigaldada sama laiuse ja sügavusega ja sama tootja pesumasina peale. Ülestõmmatav tööpind hõlbustab esemete panemist seadmesse ja nende väljavõtmist.	WTZ27500
Y-jaotur	Ühendage muu seadme vee väljalaskevoolik samasse sifooniavasse.	15000490
Seadme hooldustode	Kasutamiseks koos seadme intensiivse hoolduse funktsiooniga.	00311829
Platform	Paigaldage seade kõrgemale, nii et pesu oleks hõlpsam sinna panna ja välja võtta	WTZPW20D

11 Pestavad esemed

11.1 Esemete ettevalmistamine pesemiseks

TÄHELEPANU!

Pestavate esemete taskutes või küljes olevad esemed võivad kahjustada nii eset ennast kui ka trumlit.

- ▶ Enne esemete panemist seadmesse võtke taskutest kõik asjad välja.

Märkus:

Seade ja kangas on pestavate esemete ettevalmistamisel kaitstud.

- Harjake maha liiv ja mustus
- Sorteeringe pestavad esemed vastavalt värvile ja materjalile, järgides hooldusetikette
- Sulgege kõik tõmblukud, takjakinnitused, konksud ja aasad.
- Siduge kokku pikemad kinnituspaelad ja siduge kapuutside või pükste kõva otsaga nõõrid.
- Pange pesuesemed kokkuvoltimata kujul trumlisse
- Tsentrifuugige esemeid enne kuivatamist

12 Põhitoimingud

12.1 Seadme sisselülitamine

Märkus: Seadme esmakordsel sisselülitamisel pärast elektrivõrku ühendamist võib sisselülitamiseks kuluda kuni üks minut.

→ "Paigaldamine ja ühendamine", lk 12.

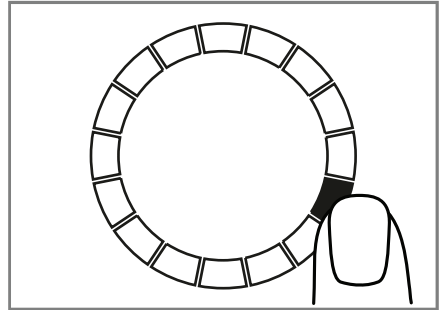
- ▶ Vajutage .

Keerake programmi valikunupp programmi peale.

Märkus: Trumli märgutuli kustub automaatselt.

12.2 Programmi seadistamine

1. Vajutage soovitud programm → "Programmide", lk 30.



- ✓ Ekraanile ilmuvad programmi seadistused.
2. Vajadusel reguleerige programmi seadistusi

12.3 Programmiseadistuste salvestamine

Saate üksikud programmiseadistused lemmikutena salvestada.

Nõuded:

- Programm on seadistatud. → "Programmi seadistamine", lk 34.
 - Programmiseadistusi on kohandatud.
 - ▶ Vajutage ja hoidke nuppu **Favourite** umbes 3 sekundit all. Salvestatud programmi vaatamiseks vajutage nuppu **Favourite**.
- Märkus:** Salvestatud programmi üle kirjutamiseks korra eeltoodud samme.

12.4 Pesuesemete panek seadmesse

Märkus: Pestud esemete kortsumise vältimiseks tuleb järgida vastava programmi maksimaalset pestavate esemete kogust → "Programmide", lk 30.

Nõue:

■ Valmistage esemed pesemiseks ette ja sorteerige need.
→ «Pestavad esemed», lk 34.

■ Kontrollige, et seadme trummel oleks tühi.

1. Avage seadme uks.
2. Asetage pesuesemed trumliisse.
3. Sulgege seadme uks.
Kontrollige, et seadme ukse vahele ei oleks jäänud esemeid.

12.5 Programmi käivitamine

Nõue: Programm on seadistatud.
→ «Programmi seadistamine», lk 34.

▶ Vajutage II ▷.

- ✓ Ekraanile ilmub kas programmi tööaeg või programmi lõpuaeg.
- ✓ Pärast programmi lõppu ilmub ekraanile kiri: "End".

Märkus: Kui ekraanile ilmub kiri "Hot", hakkab seade pestud esemeid jahutama. Kui kiri "Hot" kustub ekraanilt, on pestud esemed jahutunud.

12.6 Esemete lisamine

Pärast programmi algust saate esemeid igal ajal eemaldada või lisada.

1. Vajutage II ▷.

30 sekundi pärast algab automaatselt jahutus ja esemeid jahutatakse trumli pöörlemisega. Jahutuse vahele jätmiseks või katkestamiseks avage seadme uks.

→ «Ekraan», lk 23.

2. Avage seadme uks.
3. Pange esemeid juurde või võtke ära.

4. Pange seadme uks kinni.

5. Vajutage II ▷.

12.7 Programmi tühistamine

1. Vajutage II ▷.

2. Avage seadme uks.

3. Võtke esemed välja
→ "Esemete seadmest välja võtmine", lk 35.

12.8 Esemete seadmest välja võtmine

1. Avage seadme uks.

2. Võtke esemed seadmest välja.

12.9 Pange seade seisurežiimi

1. Vajutage ⏻.

12.10 Ebemefilter


Kuivatamise ajal kogutakse esemetest tulevad ebemed ebemefiltrisse. Ebemefilter kaitseb seadet ebemete eest.

Ebemefiltri puhastamine

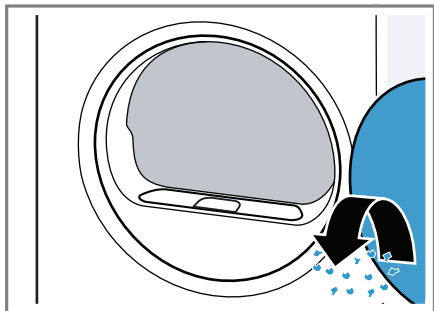
Puhastage ebemefiltrit kuivatusprogrammi lõppedes või juhul, kui töötava seadme ekraanile ilmub vastav teade.

Märkus: Ebemefiltri puhastamata jätmine võib häirida seadme tööd.

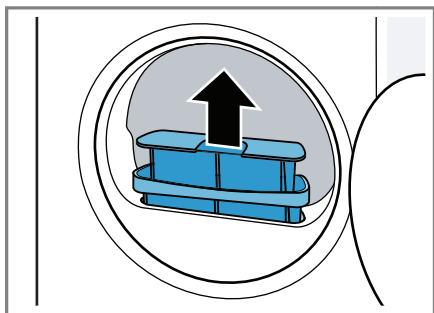
Nõuded:

- Pärast kuivatamist ilmub ekraanile järgmine kiri: "End"
 - või töötava seadme ekraanile ilmub: 
1. Avage seadme uks.

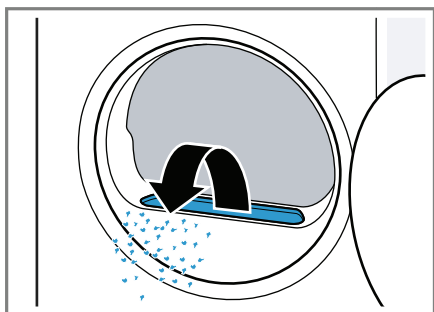
2. Puhastage üks ebemetest.



3. Võtke kaheosaline ebemefilter välja.

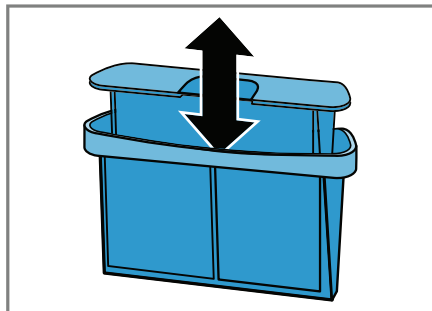


4. Puhastage õõnsus ebemetest.

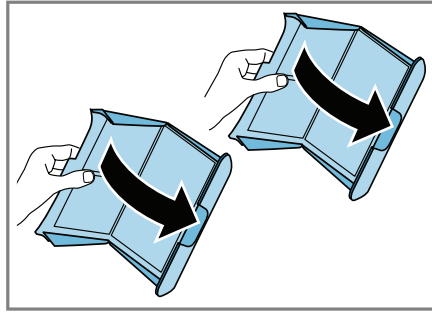


Ebemed ei tohi sattuda õhukanalisse.

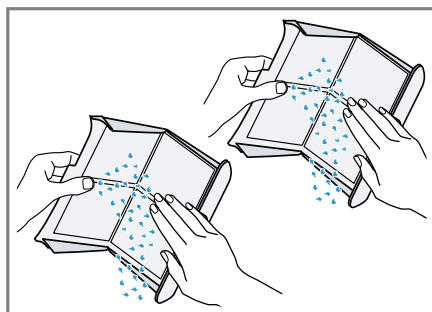
5. Võtke kaheosaline ebemefilter lahti.



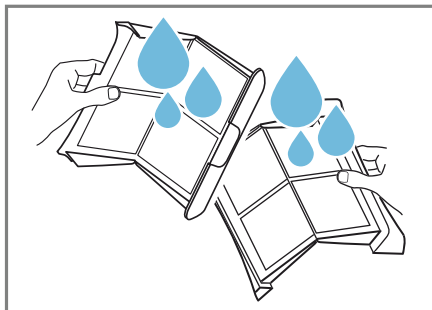
6. Avage kaks ebemefiltrit.



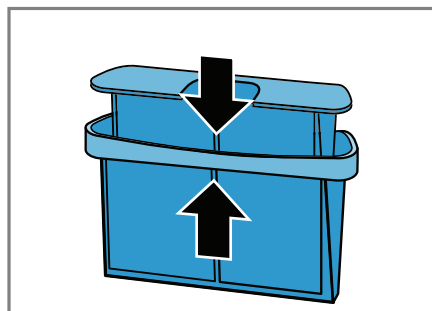
7. Eemaldage ebemed.



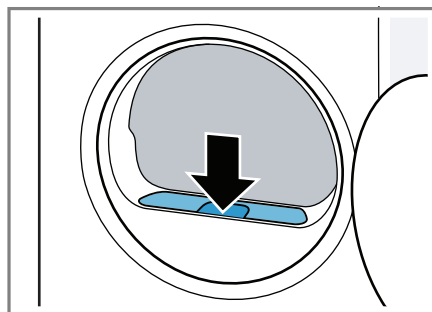
8. Peske kaht ebemefiltrit hoolikalt sooja voolava vee all ja kuivatage need.



9. Sulgege kaks ebemefiltrit ja pange need kokku.



10. Sisestage kaheosaline ebemefilter.



11. Sulgege seadme uks.

12.11 Kondensatsioonivee anum


Kuivatuse ajal moodustub kondensatsiooniveesi, mida seade kasutab automaatspuhastuseks. Vaikimisi kogutakse kondensatsiooniveesi seadme kondensatsioonivee anumasse.

Märkus: Kasutage seadet ainult koos vee väljalaskevoolikuga. Kui ühendate vee väljalaskevooliku → lk 14, ei pea te kondensatsioonivee anumad regulaarselt tühjendama → lk 37.

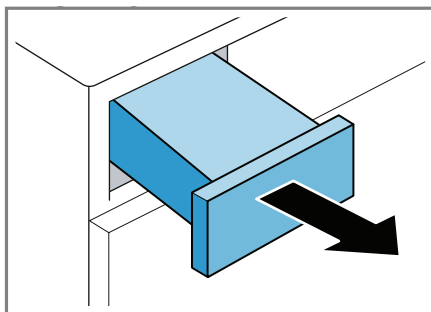
Kondensatsioonivee anuma tühjendamine

Tühjendage kondensatsioonivee anum kuivatusprogrammi lõppedes või juhul, kui töötava seadme ekraanile ilmub vastav teade.

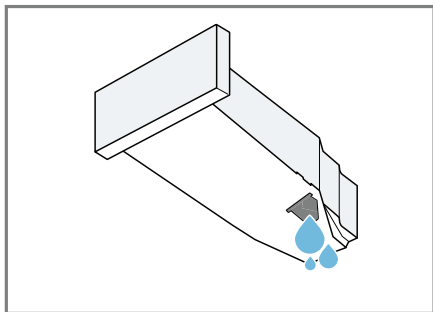
Nõuded:

- Pärast kuivatamist ilmub ekraanile järgmine kiri: "End"
- või töötava seadme ekraanile ilmub: 

1. Tõmmake kondensatsioonivee anum välja, hoides seda ühetasasena.



2. Tühjendage kondensatsioonivee anum.



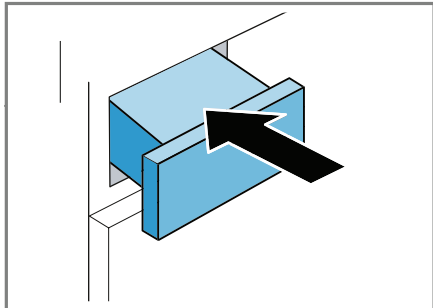
Kontrollige kondensatsioonivee anuma filtrit → lk 49 regulaarselt ja puhastage määratud filtrit.

Enne seadme kasutamist veenduge, et olete kondensatsioonivee anuma sellesse tagasi pannud.

→ «Kondensatsioonivee anuma paigaldamine», lk 38

Kondensatsioonivee anuma sisestamine


- ▶ Lükake kondensatsioonivee anum nii kaugele kui võimalik.



13 Lapselukk


Kindlustage seade juhtnuppude juhusliku kasutamise vastu.

13.1 Lapseluku aktiveerimine

- ▶ Vajutage ja hoidke kakt  **3 sec.** nupud umbes 3 sekundit all.
- ✓ Juhtnupud on lukus.
- ✓ Lapselukk jääb aktiivseks ka pärast seadme välja lülitamist või voolukatkestuse korral.

13.2 Lapseluku desaktiveerimine

Nõue: lapseluku desaktiveerimiseks peab seade olema sisse lülitatud.

- ▶ Vajutage ja hoidke kakt  **3 sec.** nupud umbes 3 sekundit all.

14 Kortsude eemaldamise funktsioon

Vähekantud esemete kortsude ja ebameeldiva lõhna (nagu sigaretsuits) vähendamiseks saate kasutada kortsude eemaldamise funktsiooniga programmi.

14.1 Programmi käivitamine koos kortsude eemaldamise funktsiooniga

Märkus:

Peske higiseid või parfüümilõhnaga esemeid enne uuesti kandmist. Ärge kasutage kuivati puhastuskomplekte.

ee Kortsude eemaldamise funktsioon

Kortsude eemaldamise funktsiooniga programme ei tohi kasutada järgmiste esemete korral:

- vill, nahk ja viskoos;
- metallist, puidust või plastist osadega esemed;
- vahatatud ja õliga töödeldud jakid.

Nõuded:

- Esemed on ette valmistatud.
→ «*Esemete ettevalmistamine*», lk 34
- Esemed on sorteeritud.
- Esemed on pandud seadmesse.
→ «*Esemete panemine seadmesse*», lk 35

1. Seadistage kortsude eemaldamise funktsiooniga programm.
→ «*Määratud ajaga programmid*», lk 31

2. Vajadusel kohandage seadistatud programmi kortsude eemaldamise funktsiooniga.
→ «*Nupud*», lk 24

3. Käivitage programm
→ «*Käivitage programm*», lk 35.
Kui veeanum on tühi, ilmub ekraanile:



→ «*Veeanuma täitmine*», lk 39

Kortsude eemaldamise funktsiooniga programm kestab keskmiselt 45 minutit, sõltuvalt ümbritseva keskkonna temperatuurist võib see olla pikem või lühem.

✓ Programmi lõppedes ilmub ekraanile kiri: "End".

4. Võtke esemed välja
→ «*Esemete väljavõtmine seadmest*», lk 35.

Kortsude eemaldamise funktsiooni tulemused võivad varieeruda sõltuvalt riidematerjali tüübist, esemete kogusest ja valitud programmist.

Kortsumise vältimiseks võtke esemed kohe pärast programmi lõppu seadmest välja.

5. Riputage esemed üles ja vormige need oma kujule.

14.2 Veeanuma täitmine

Seade eemaldab kortsud vähe kantud esemetelt, kasutades külma joogivett. Kui töötava seadme ekraanile ilmub teade, täitke põhjaseadme filtrisüsteem.

TÄHELEPANU!

Seadme kasutamine määrdunud või liiga kuuma veega võib seadet kahjustada.

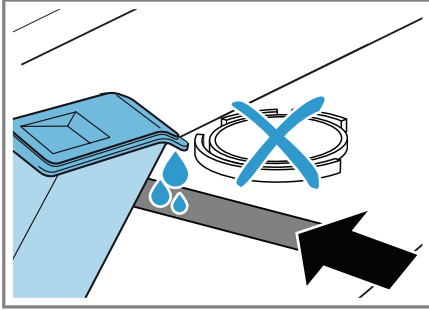
► Täitke veeanum ainult külma joogiveega.

► Ärge kasutage kortsude eemaldamise funktsiooniga kondensatsioonivett, destilleeritud vett, lisaaineid ega katlakivieemaldajat.

Nõuded:

- Olete käivitanud programmi koos kortsude eemaldamise funktsiooniga.
→ «*Kortsude eemaldamise funktsiooniga programmi käivitamine*», lk 38
- Ekraanile ilmub:
- Kondensatsioonivee anum
→ lk 37 on seadmest välja võetud.

1. Valage kaasasoleva veekannuga läbi esikülje ava umbes 180 ml külma vett.



Puhastage veeanumat regulaarselt ja puhastage filtrit, kui see on määrunud.

→ *“Veeanuma filtri puhastamine”, lk 48*

Kui ☞ ei kao ekraanilt, reguleerige seade korralikult tasakaalu.

→ *“Seadme tasakaalu reguleerimine”, lk 16*

✓ ☞ kustub ekraanilt.

2. Sisestage kondensatsioonivee anum
→ lk 38.

3. Käivitage programm.

→ *“Kortsude eemaldamise funktsiooniga programmi käivitamine”, lk 38*

15 Home Connect

Seadme saab ühendada võrku. Seadme ühendamisel mobiiliseadmega saate juhtida selle funktsioone mobiilirakenduse Home Connect kaudu, reguleerida selle põhiseadistusi ja jälgida seadme tööolekut.

Märkus: Lisateavet saate digitaalsest kasutusjuhendist, skannides sisukorras või veebilehel www.bosch-home.com olevat QR-koodi.

Home Connecti teenused ei ole kasutatavad kõikides riikides. Home Connecti funktsiooni kasutamine sõltub sellest, kas

Home Connecti teenused on teie riigis saadaval. Teavet selle kohta saate aadressilt: www.home-connect.com.

Mobiilirakendus juhendab teid kogu sisselogimise protsessi ajal. Järgige seadistuste konfigureerimiseks mobiilirakenduse Home Connect juhiseid.

Nõuanded:

- Järgige kaasasolevaid Home Connecti dokumente.
- Samuti järgige mobiilirakenduses Home Connect toodud juhiseid.

Märkused:

- Järgige selles kasutusjuhendis toodud ettevaatusabinõusid ja veenduge, et neid täidetakse ka siis, kui olete ise kodust eemal ja kasutate seadet mobiilirakenduse Home Connect kaudu.
→ *“Ohutus”, lk 4*
- Seadme enda kasutamine on alati prioriteetne. Sel ajal ei saa seadet mobiilirakenduse Home Connect kaudu kasutada.

15.1 Äpi Home Connect töövalmis seadmine

1. Installige oma mobiiliseadmesse äpp Home Connect.



- 1
2. Käivitage äpp Home Connect ja seadistage sellele ligipääs. Äpp juhendab teid kogu sisselogimise protsessi ajal.

15.2 Home Connecti töövalmis seadmine

Nõuded:

- Teie mobiilseadmesse on installitud äpp Home Connect.
 - Teie ruuteril on aktiveeritud Wi-Fi.
 - Seade saab oma paigalduskohas võtta vastu signaale WLAN-koduvõrgust (Wi-Fi).
1. Vajutage ja hoidke nuppu **Remote Start** umbes 3 sekundit all.
 2. Järgige äpis Home Connect toodud juhiseid.

15.3 Menüü Home Connect

Home Connecti menüüs on kõik Home Connecti seadistused.

Home Connecti menüü kuvamine

- ▶ Vajutage ja hoidke nuppu **Remote Start** vähemalt 3 sekundit all.
- ✓ Ekraanile ilmub Home Connecti menüü esimene seadistus.

Home Connecti menüüs navigeerimine

- ▶ Vajutage korraks nuppu **Remote Start**, kuni ekraanile ilmub soovitud seadistus.

Home Connecti menüüst väljumine

- ▶ Vajutage ja hoidke nuppu **Remote Start** vähemalt 3 sekundit all.

15.4 Wi-Fi aktiveerimine seadmep

Nõuded:

- Ekraanile kuvatakse Home Connecti menüü.
→ "Home Connecti menüü kuvamine ekraanile", lk 41
- Ekraanile ilmub kiri **OFF**.
- ▶ Seadistuse muutmiseks vajutage nuppu **II**.
- ✓ Kui Wi-Fi on aktiveeritud, ilmub ekraanile kiri **on**.

Märkus: Kui Wi-Fi on aktiveeritud, kuvatakse ekraanil vaheldumisi kiri **on** ja Wi-Fi ühenduse signaali tugevus.

¹ Apple App Store ja Apple App Store logo on Apple Inc. Google Play kaubamärgid ja Google Play logo on Google LLC kaubamärk.

15.5 Wi-Fi tühistamine seadmel

Nõuded:

- Ekraanile kuvatakse Home Connecti menüü.
→ "Home Connecti menüü kuvamine ekraanile", lk 41
- Ekraanile ilmub kiri **on**.
- ▶ Seadistuse muutmiseks vajutage nuppu II ▷.
- ✓ Kui Wi-Fi on tühistatud, kuvatakse ekraanil kiri **off**.

15.6 Seadme võrguseadistuste lähtestamine

Nõuded:


- Ekraanile kuvatakse Home Connecti menüü.
→ "Home Connecti menüü kuvamine ekraanile", lk 41
- Ekraanile ilmub kiri **rEs**.
- ▶ Vajutage ja hoidke nuppu II ▷ vähemalt 3 sekundit all.
- ✓ Võrguseadistused on lähtestatud.

15.7 Kaugjuhtimisega käivitamine



Võimaldab seadet äpi Home Connect kaudu kaugjuhtimisega käivitada.

Märkus:

Kaugjuhtimisega käivitamine tühistatakse ohutuse tagamiseks järgmistes olukordades:

- Seadme uks on lahti.
- On vajutatud nuppu  **Remote Start**.
- Pärast voolukatkestust.

Kaugjuhtimise aktiveerimine Nõuded

- Seade on ühendatud Wi-Fi võrku.
- Seade on ühendatud äpiga Home Connect.
- Programm on valitud.
- Seadme uks on kinni.
- Värskendusvee paak ei ole tühi.
- ▶ Vajutage nuppu  **Remote Start**.
- ✓  **Remote Start** läheb põlema ja seadet saab nüüd kaugjuhtimisega äpi Home Connect kaudu käivitada.

Kaugjuhtimise tühistamine


- ▶ Vajutage nuppu  **Remote Start**.
- ✓  **Remote Start** kustub.

15.8 Nutikas programmi soovitamise

Pärast esemete pesemist pesumasinas soovitab kuivati sobivat kuivatusprogrammi. Parima võimaliku kuivatusprogrammi kindlaks määramiseks peavad teie seadmed edastama ja vastu võtma teavet. Pöörake tähelepanu järgmistele punktidele:

- Pesumasinal peab olema funktsioon Home Connect.
- Pesumasin ja kuivati peavad olema ühendatud teie koduvõrku ja registreeritud äpis Home Connect.

Nutika programmi soovitamise kasutamine

1. Vajutage  „SmartDry“.
- ✓ Seade tuvastab sobiva programmi. Soovitatud programmi tühistamiseks või muutmiseks seadistage muu programm või lülitage seade seisurežiimi.

ee Home Connect

- ✓ Kui seade leiab sobiva programmi, läheb selle programmi ekraan põlema ja kuvatakse teave programmi kohta.
- ✓ Kui seade ei leia sobivat programmi, kõlab helisignaali ja ekraanile ilmub kiri "--".

2. Vajutage * .

Märkus:

Miks minu kuivati ei soovita programmi?

- Valitud pesuprogrammi jaoks ei ole sobivaid kuivatusprogramme.
- Viimase kasutatud pesuprogrammi kohta ei ole andmeid saadaval. Andmeid salvestatakse 24 tundi ning seejärel need kustutatakse.
- Pesuprogramm on tühistatud. Pesuprogramm peab töötama lõpuni, et saaks teha analüüsi.

15.9 Kaugjuhtimisega diagnostika

Klienditeenindus saab kasutada kaugjuhtimisega diagnostikat teie seadmele juurdepääsuks. Klienditeenindusse pöördudes veenduge, et teie seade on ühendatud Home Connecti serverisse ja et kaugjuhtimisega diagnostika kasutamine on teie asukohariigis võimalik.

Nõuanne: lisateavet kaugjuhtimisega diagnostika kasutusvõimaluse kohta teie asukohariigis saate oma kohaliku veebisaidi klienditeeninduse osast: www.home-connect.com

15.10 Andmekaitse

Tutvuge andmekaitsealase teabega. Seadme esmakordsel registreerimisel internetiga ühendatud koduvõrku saadab

seade mobiilirakenduse Home Connect serverisse järgmised andmed (esialgne registreerimine):

- Unikaalne seadme identifitseerimine (koosneb seadme koodidest ja paigaldatud Wi-Fi sidemooduli MAC aadressist).
- Wi-Fi sidemooduli turvasertifikaat (turvalise IT-ühenduse tagamiseks).
- Seadme tarkvara- ja riistvara hetkel kehtiv versioon.
- Eelnevalt tehase seadistustele algseadistamise olek.

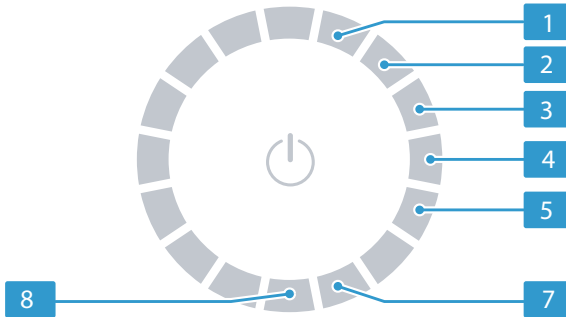
Esialgse registreerimisega valmistatakse Home Connecti funktsioonid kasutamiseks ette ja seda on vaja teha ainult juhul, kui soovite Home Connecti esimest korda kasutada.

Märkus: Home Connecti funktsioone saab tühistada ainult mobiilirakendusega Home Connect. Teavet andmekaitse kohta saate mobiilirakendusest Home Connect.

16 Põhiseadistused

Saate seadme konfigureerida vastavalt oma vajadustele.

16.1 Põhiseadistuste ülevaade



Põhiseadistus	Programmi asend	Väärtus	Kirjeldus
1	Programmi lõpu helisignaali	0 = väljas 1 = vaikne 2 = keskmine 3 = vali 4 = väga vali	Seadistage helisignaali tugevus programmi lõppemisel.
2	Nupusignaali	0 = väljas 1 = vaikne 2 = keskmine 3 = vali 4 = väga vali	Nupu vajutamisel kõlava helisignaali tugevus.
3	Ekraani heledus	1 = vaikne 2 = keskmine 3 = vali 4 = väga vali	Ekraani heleduse seadistamine.
4	Kuivatusaste	0 1 2 3	Kuivatusastme reguleerimine. → "Kuivatusaste", lk 29
5	Seadme hooldustööd	CP1 CP2	Seadme hooldusprogrammi käivitamine. → „Seadme hooldustööd“, lk 45
7	Programmiloendur	-	Kuvab lõpetatud programmide arvu.
8	Tehaseseadistused	rES	Seadme lähtestamine tehaseseadistustele.

16.2 Põhiseadistuste muutmine

Nõue: ekraanil kuvatakse kõik lisanupud.

1. Kõigi põhiseadistuste kuvamiseks vajutage nuppu **Basic Settings**.
2. Valige soovitud põhiseadistus.
→ "Põhiseadistuste ülevaade", lk 44
3. Väärtuse muutmiseks vajutage nuppu \wedge või \vee .
4. Seadme lähtestamiseks tehaseadistustele vajutage ja hoidke nuppu **II** \blacktriangleright umbes 3 sekundit all.
5. Seadistuste salvestamiseks vajutage nuppu **Basic Settings**.

17 Programmiloendur

Seadmel on tavalised ja intensiivsed hooldusprogrammid.

17.1 Seadme ettevalmistamine hoolduseks

Seadme ettevalmistamine hooldusprogrammiks

Seadme ettevalmistamine enne seadme hooldusprogrammi käivitamist.

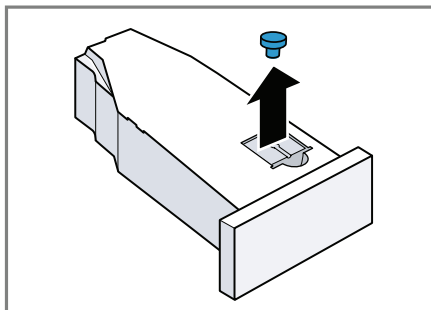
Nõuded:

- Trummel on tühi.
 - Seade on seisurežiimis.
1. Puhastage ebemefilter.
→ „Ebemefiltri puhastamine”, lk 35
 2. Tõmmake kondensatsioonivee anum horisontaalselt välja ja tühjendage see.
→ "Kondensatsioonivee anuma tühjendamise", lk 37.

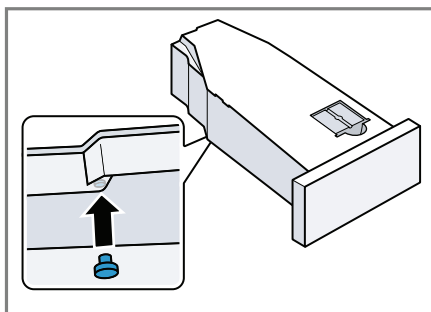
Kondensatsioonivee anuma ettevalmistamine hooldusprogrammiks

Kui tühjendate kondensatsioonivee anuma väljalaskevooliku kaudu, tuleb anum enne hooldusprogrammi käivitamist ette valmistada.

1. Võtke sulgur kondensatsioonivee anuma ülaosas asuvast õõnsusest välja.



2. Sisestage sulgur allpoolt.



3. Puhastage kondensatsioonivee anuma filter.

17.2 Seadme hooldusprogrammi kuvamine

Nõue: seadme hooldusprogramm on töövalmis.

→ „Seadme ettevalmistamine hoolduseks”, lk 45

1. Vajutage \downarrow .

- Sisselülitamiseks kulub mõni sekund.
- 2. Vajutage põhiseadistuste nuppu.
- 3. Seadistage programm asendisse 5.
- ✓ Ekraanil vilguvad vaheldumisi kiri „CP1“ ja programmi tööaeg.

17.3 Seadme tavalise hooldusprogrammi käivitamine

Mustuse eemaldamiseks seadmest saate käivitada seadme hooldusprogrammi.

Märkused:

- Tavaline hooldusprogramm kestab ligikaudu 1 tund
- Teatud kasutusperioodi tagant soovib seade automaatselt käivitada seadme tavalise hooldusprogrammi. Enne programmi käivitumist või pärast programmi lõppu ilmub ekraanile kiri "CArE" . Seda teadet korratakse, kuni olete seadme tavalise hooldusprogrammi käivitanud ja lasknud sel lõpuni töötada.

Nõuded:

- Seadme hooldusprogramm on töövalmis.
→ „Seadme ettevalmistamine hoolduseks“, lk 45
 - Seadme hooldusprogramm kuvatakse.
→ "Seadme hooldusprogrammi kuvamine", lk 45
1. Valage kondensatsioonivee anumasse umbes 1,5 liitrit sooja kraanivett. Hoidke täis kondensatsioonivee anumal alati horisontaalselt, nii et vedelik sellest välja ei loksuks.
 2. Lükake kondensatsioonivee anum tagasi, kuni see oma kohale fikseerub.
 3. Vajutage II ▷.

- ✓ Seadme hooldusprogramm hakkab tööle ja kõlab helisignaal.
 - ✓ Hooldusprogrammi lõppedes ilmub ekraanile kiri „End“ ja kõlab helisignaal.
4. Tõmmake kondensatsioonivee anum horisontaalselt välja ja tühjendage see.
→ "Kondensatsioonivee anuma tühjendamise", lk 37.
 5. Kui tühjendate kondensatsioonivee anuma vee väljalaskevooliku kaudu:
 - Võtke sulgur kondensatsioonivee anumast õõnsusest välja.
 - Sisestage sulgur ülaosas asuvasse õõnsusesse.
 6. Lükake kondensatsioonivee anum tagasi, kuni see oma kohale fikseerub.

17.4 Seadme intensiivse hooldusprogrammi käivitamine

Kangekaelse mustuse ja ebameeldiva lõhna saab seadmest eemaldada intensiivse hooldusprogrammiga. Kasutage seda programmi, kui seadet ei ole kasutatud kauem kui üks kuu.

Märkused:

- Seadme intensiivne hooldusprogramm kestab umbes 4 tundi ja seda ei tohi tühistada.
- Intensiivse hooldusprogrammiga tuleb kasutada just selle jaoks mõeldud hooldusvahendit.
→ „Tärvikud“, lk 33

HOIATUS!



Vigastusohht!

Muude varuosade ja tarvikute kui originaalvaruosad ja -tarvikud kasutamine on ohtlik.

- ▶ Kasutage ainult tootja originaalvaruosid ja -tarvikuid.


Seadme intensiivse hooldusprogrammi käivitamine

Nõuded:

- Seadme hooldusprogramm on töövalmis.
→ „Seadme ettevalmistamine hoolduseks“, lk 45
 - Seadme hooldusprogramm kuvatakse.
→ „Seadme hooldusprogrammi kuvamine“, lk 45
1. Vajutage .
 - ✓ Ekraanil vilguvad vaheldumisi kiri „CP2“ ja programmi tööaeg.
 2. **TÄHELEPANU!** Vale tüüpi kangapehmenaja, pesuvahendi, hooldustoote või puhastusvahendi kasutamine võib mõjutada seadme töötamist.
 - ▶ Järgige tootja juhiseid.
 - Valage kondensatsioonivee anumasse üks pudel seadme hooldusvahendit ja umbes 1,5 liitrit sooja kraanivett. Hoidke täis kondensatsioonivee anumad alati horisontaalselt, nii et vedelik sellest välja ei loksuks.
 3. Lükake kondensatsioonivee anum tagasi, kuni see oma kohale fikseerub.
 4. Vajutage II .
 - ✓ Seadme hooldusprogramm hakkab tööle ja kõlab helisignaal.

- ✓ Umbes 3 tunni pärast hooldusprogrammi töö katkestatakse ja ekraanil vilgub programmi lõpuni jäänud aeg.
5. Tõmmake kondensatsioonivee anum horisontaalselt välja ja tühjendage see.
 6. Valage kondensatsioonivee anumasse umbes 1,5 liitrit sooja kraanivett.
 7. Kõigutage kondensatsioonivee anumad ettevaatlikult horisontaalselt ja tühjendage see hooldusvahendi jääkidest.

Seadme intensiivse hooldusprogrammi jätkamine

1. Valage kondensatsioonivee anumasse umbes 1,5 liitrit sooja kraanivett. Hoidke täis kondensatsioonivee anumad alati horisontaalselt, nii et vedelik sellest välja ei loksuks.
2. Lükake kondensatsioonivee anum tagasi, kuni see oma kohale fikseerub.
3. Vajutage II .
- ✓ Seadme hooldusprogramm jätkub.
- ✓ Hooldusprogrammi lõppedes ilmub ekraanile kiri „End“ ja kõlab helisignaal.
4. Tõmmake kondensatsioonivee anum horisontaalselt välja ja tühjendage see.
5. Kui tühjendate kondensatsioonivee anuma vee väljalaskevooliku kaudu:
 - Võtke sulgur kondensatsioonivee anumast asuvast õõnsusest välja.
 - Sisestage sulgur ülaosas asuvasse õõnsusesse.
6. Lükake kondensatsioonivee anum tagasi, kuni see oma kohale fikseerub.

18 Puhastamine ja teenindustööd

Seadme laitmatu töö tagamiseks on oluline seda hoolikalt puhastada ja hooldustööd teha.

18.1 Nõuanded puhastamise ja hooldustööde kohta

Pühkige seadme korpust ja juhtpaneeli ainult vees niisutatud lapiga.	Nii püsivad seadme osad puhtad ja hügieenilised.
Eemaldage pesuvahendi, pihuse või muud jäägid kohe.	Värskeid jääke on hõlpsam eemaldada ja need ei jäta jälgi.
Jätke seadme ukse pärast kasutamist lahti.	See võimaldab jääkveel kuivada ja nii jääb seadmesse vähem halba lõhna.

18.2 Veeanuma filter

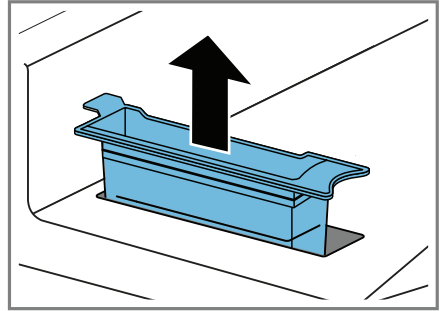
Veeanumas asuv filter kaitseb seadet mustuse eest.

Veeanuma filtri puhastamine

Puhastage filtrit regulaarselt ja kui see on määrdunud.

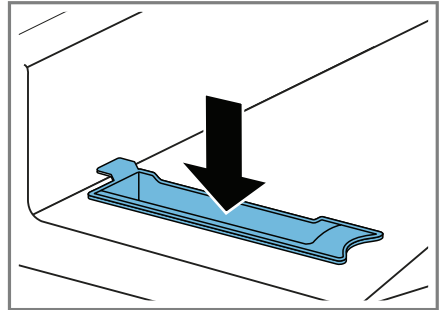
Nõue: kondensatsioonivee anum → lk 37 on seadmest välja võetud.

1. Tõmmake filter välja.



2. Puhastage filter voolava vee all või peske seda nõudepesumasinas.

3. Paigaldage filter.



4. Paigaldage kondensatsioonivee anum → lk 38.

18.3 Niiskussensor

Seadme niiskussensor mõõdab esemete niiskust kuivatustsükli ajal. Seade muudab automaatprogrammi tööaega sõltuvalt esemete jääkniiskusest.

Niiskussensori puhastamine

Aja jooksul kogunevad niiskussensorile katlakivi, pesuvahendite ja hooldustööde jäägid. Puhastage niiskussensorit regulaarselt.

ee Puhastamine ja teenindustööd

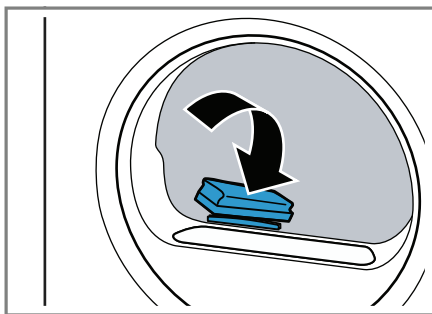
TÄHELEPANU!

Kõvad või karedad esemed võivad niiskus-sensorit kahjustada.

▶ Ärge puhastage seadet kõvade ega karedate esemetega, abrasiivsete puhastusvahenditega ega terasvillast nuustikutega.

Märkus: Ebemefiltri puhastamata jätmine võib häirida seadme tööd.

1. Avage seadme uks.
2. Puhastage niiskus-sensorit käsna.



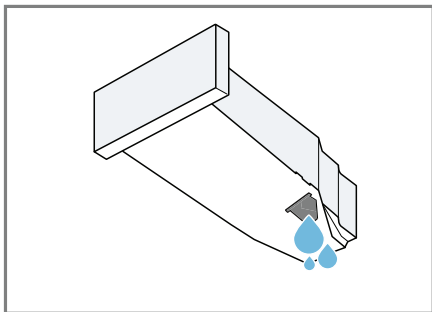
18.4 Kondensatsioonivee anuma filter

Kuivatuse ajal satub kondensatsioonivette esemetest ebemeid. Kondensatsioonivee anuma filter kaitseb seadet ebemete eest.

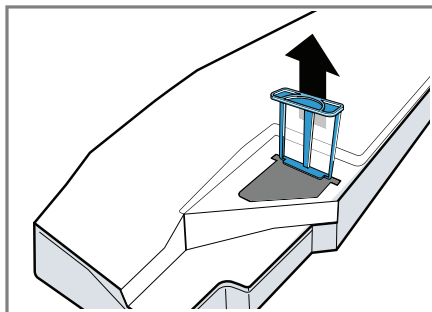
Kondensatsioonivee anuma filtri puhastamine.

Kondensatsioonivee anum tühjendamisel puhastatakse selle filter automaatselt. Puhastage filtrit regulaarselt ja alati, kui see on määrdunud.

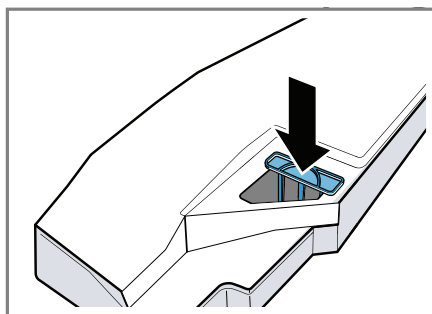
1. Tühjendage kondensatsioonivee anum → "Kondensatsioonivee anuma tühjendamine" lk 37.



2. Eemaldage filter.



3. Puhastage filter voolava vee all või peske seda nõudepesumasinas.
4. Lükake filter nii kaugele kui võimalik.



5. Paigaldage kondensatsioonivee anum → "Kondensatsioonivee anuma sisestamine" lk 38.

19 Veotsing

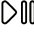

Väiksemad tehnilised vead seadme töös saate tihti ise parandada. Enne klienditeenindusse pöördumist lugege veotsingu teavet. Nii väldite asjatuid kulusid.

HOIATUS!

Elektrilöögi oht!

Seadme valesti remontimine on ohtlik.

- ▶ Seadet tohivad remontida ainult vastava kvalifikatsiooniga spetsialistid.
- ▶ Seadme remontimisel tohib kasutada ainult originaalvaruosi.
- ▶ Kui seadme toitejuhe on saanud kahjustada, siis peab selle välja vahetama tootja, tema klienditeeninduskeskuse töötaja või sarnase kvalifikatsiooniga isik.

Probleem	Põhjus ja Võimalik lahendus
"Hot" ja trummel pöörleb.	Jahutus töötab. <ol style="list-style-type: none"> 1. See ei ole rike. 2. Ärge muutke programmi jahutuse ajal. Märku: Jahutus kestab kuni 10 minutit. Saate seadme kasutamist jätkata.
Surisev heli.	Kompressor töötab. ▶ See ei ole rike - tegemist on tavalise töömüraga.
Kõik ekraanid kustuvad ja  Start/ Reload vilgub.	Aktiveeritud on energisäästurežiim. ▶ Vajutage ükskõik millist nuppu. ✓ sümbol süttib uuesti.
"CArE"	Teatud kasutusperioodi tagant soovib seade automaatselt käivitada seadme hooldusprogrammi. ▶ → « <i>Seadme hooldusprogrammi käivitamine</i> », lk 45
Kortsude eemaldamise funktsioon kestab liiga kaua.	Ümbritseva keskkonna temperatuur on madal ja see pikendab kortsude eemaldamise funktsiooni. ▶ See ei ole rike - teie ei pea midagi tegema.
	Ebemefilter on määrdunud. ▶ → « <i>Ebemefiltri puhastamine</i> », lk 35.
Seade ei tööta.	Pistik ei ole vooluvõrku ühendatud. ▶ Ühendage seadme pistik pesa. Voolukatkesti on katki. ▶ Kontrollige kaitsmes asuvat voolukatkestit.

Probleem	Põhjus ja Võimalik lahendus
Seade ei tööta.	On olnud voolukatkestus. ▶ Kontrollige, kas köögivalgustus või muud seadmed töötavad.
Seadme töö on pausi peal, kuid trummel pöörleb.	Jahutus töötab. ▶ See ei ole rike - teie ei pea midagi tegema.
Home Connect ei tööta õigesti.	Sel võivad olla erinevad põhjused. ▶ Minge www.home-connect.com .
Koduvõrguga puudub ühendus.	Wi-Fi on välja lülitatud. ▶ → « <i>Wi-Fi aktiveerimine seadmel</i> », lk 41 Wi-Fi on aktiveeritud, aga koduvõrguga ei saa ühendust luua. 1. Veenduge, et koduvõrk on saadaval. 2. Ühendage seade uuesti koduvõrku. → « <i>Home Connecti töövalmis seadmine</i> », lk 41
Esemed kortsuvad.	Esemeid on liiga palju. ▶ Järgige maksimumkogust, → » <i>Programm</i> id», lk 30. Esemed jäävad pärast kuivatamist liiga kauaks trumliste. 1. Võtke esemed trumlist välja võimalikult kohe pärast kuivatusprogrammi lõppu. 2. Laotage esemed jahtumiseks laiali. Programm ei sobi sellele materjalile. ▶ Valige sobiv programm. → « <i>Programm</i> id», lk 30. Kergestihooldatavaid esemeid kuivatatakse liiga kaua. ▶ → « <i>Kuivatusastme muutmine</i> », lk 29. ▶ → « <i>Kuivatusastme reguleerimine</i> », lk 29. Kortsumisvastane funktsioon ei ole aktiveeritud. ▶ Aktiveerige kortsumisvastane funktsioon. → « <i>Nupud</i> », lk 27.
☞ ja programm lõppes.	Kondensatsioonivee anum on täis. 1. → « <i>Kondensatsioonivee anuma tühjendamine</i> », lk 37. 2. → « <i>Kondensatsioonivee anuma paigaldamine</i> », lk 38. 3. → « <i>Programmi käivitamine</i> », lk 35. Vee väljalaskevoolik on millegi vahele kinni jäänud või sõlmes. 1. Kontrollige, et voolik ei oleks sõlmes ega millegi vahele kinni jäänud. 2. Paigutage vee väljalaskevoolik nii, et see ei ole sõlmes.

Probleem	Põhjus ja Võimalik lahendus
☪ ja programm lõppes.	Vee väljalaskevoolik ei ole korralikult ühendatud. ▶ Veenduge, et vee väljalaskevoolik on õigesti ühendatud. → «Vee väljalaskevooliku ühendamine», lk 14.
	Vee väljalaskevoolik on blokeeritud. ▶ Loputage vee väljalaskevoolikut kraaniveega.
	Kondensatsioonivee anuma filter on määrdunud. → «Puhastage kondensatsioonivee anuma filter», lk 49.
Kondensatsioonivee anumal on vesi, kuigi vee väljalaskevoolik on ühendatud.	Seade kasutab kondensatsioonivett automaatseks isepuhastuseks. ▶ See ei ole rike - teie ei pea midagi tegema. Vee väljalaskevoolik ei ole korralikult ühendatud. ▶ Veenduge, et vee väljalaskevoolik on õigesti ühendatud. → «Vee väljalaskevooliku ühendamine», lk 14.
Programm ei käivitu.	Lapselukk on aktiveeritud. ▶ → «Lapseluku desaktiveerimine», lk 38 Te ei ole vajutanud ▷. ▶ Vajutage ▷.
	Ühtegi programmi ei ole seadistatud. 1. → «Programmi seadistamine», lk 34. 2. → «Programmi käivitamine», lk 35.
Programmi pikkus muutub kuivatustsükli ajal.	Programmi tööaega optimeeritakse elektrooniliselt ja see võib programmi tööaega muuta. ▶ See ei ole rike - teie ei pea midagi tegema.
Pumba müra.	Kondensatsioonivee pump töötab. ▶ See ei ole rike - tegemist on tavalise töömüraga.
Sumisev müra.	Kompressori ventilaator töötab. ▶ See ei ole rike - tegemist on tavalise töömüraga.
Kuivatusaeg on liiga pikk.	Ebemefilter on määrdunud. ▶ → «Ebemefiltri puhastamine», lk 35. Ümbritseva keskkonna temperatuur on kõrgem kui 30 °C. ▶ Tagage, et ümbritseva keskkonna temperatuur on alla 30 °C. Ümbritseva keskkonna temperatuur on madalam kui 15 °C. ▶ Tagage, et ümbritseva keskkonna temperatuur on üle 15 °C.

Probleem	Põhjus ja Võimalik lahendus
Kuivatusaeg on liiga pikk.	<p>Seadme paigalduskohas on ebapiisav ventilatsioon.</p> <p>▶ Ventileerige seadme paigalduskohta.</p> <hr/> <p>Kortsude eemaldamise funktsiooni pideval kasutamisel ei ole automaatses isepuhastuses piisavalt kondensatsioonivett.</p> <hr/> <p>Seadme õhu sissevõtuava on blokeeritud.</p> <p>▶ Veenduge, et seadme õhu sissevõtuava on puhas.</p> <hr/> <p>Soojusvaheti on määrdunud.</p> <p>▶ Seadme põhihoolduse programmi käivitamine. → "Seadme hooldus", lk 45</p>
Seadmest lekib vett.	<p>Seade ei ole õigesti tasakaalu seadistatud.</p> <p>▶ → «Seadme tasakaalu reguleerimine», lk 16.</p> <hr/> <p>Vee väljalaskevoolik ei ole korralikult ühendatud.</p> <p>▶ Veenduge, et vee väljalaskevoolik on õigesti ühendatud. → «Vee väljalaskevooliku ühendamine», lk 14.</p>
☞	<p>Veeanum on kortsude eemaldamise funktsiooni kasutamiseks tühi.</p> <p>▶ Täitke veeanum → «Veeanuma täitmine», lk 39.</p>
Veeanuma täitmisel voolab vesi üle.	<p>Veeanum on täis.</p> <p>Märkus: Ülevoolav vesi on kahjutu.</p> <p>▶ Ärge valage anumasse rohkem vett.</p> <hr/> <p>Veeanuma filter on määrdunud.</p> <p>▶ → «Veeanuma filtri puhastamine», lk 48.</p>
Esemed on liiga niisked.	<p>Programm ei sobi sellele materjalile.</p> <p>▶ Seadistage määratud ajaga programm järelkuivatuseks. → «Programmide», lk 30.</p> <hr/> <p>On olnud voolukatkestus.</p> <p>▶ Kontrollige, kas köögivalgustus või muud seadmed töötavad.</p> <hr/> <p>Esemeid on liiga palju.</p> <p>▶ Järgige maksimumkogust, → «Programmide», lk 30.</p> <hr/> <p>Soojalt tundub pesu tegelikust niiskem.</p>

Probleem	Põhjus ja Võimalik lahendus
Esemed on liiga niisked.	<ol style="list-style-type: none"> 1. Võtke esemed trumlist välja võimalikult kohe pärast kuivatusprogrammi lõppu. 2. Laotage esemed jahtumiseks laiali.
	<p>Seadistatud on sobimatu kuivatusaste.</p> <p>▶ → «<i>Kuivatusastme muutmine</i>», lk 29.</p>
	<p>Kuivatusaste ei ole reguleeritud.</p> <p>▶ → «<i>Kuivatusastme reguleerimine</i>», lk 29.</p>
Esemed on liiga niisked.	<p>Esemeid on liiga vähe.</p> <p>▶ Seadistage määratud ajaga programm järelkuivatuseks. → «<i>Programm</i>id», lk 30.</p>
	<p>Niiskussensor on määrdunud.</p> <p>▶ → «<i>Niiskussensori puhastamine</i>», lk 48.</p>
	<p>Kuivatus katkestati ja kondensatsioonivee anum on täis.</p> <ol style="list-style-type: none"> 1. → «<i>Kondensatsioonivee anuma tühjendamine</i>», lk 37. 2. → «<i>Kondensatsioonivee anuma paigaldamine</i>», lk 38. 3. → «<i>Programmi käivitamine</i>», lk 35.
Seadmesse on tekkinud ebameeldiv lõhn.	<p>Seadmesse on sööbinud mustus või seadet ei ole kasutatud kauem kui üks kuu.</p> <p>▶ Seadme ettevalmistamine intensiivseks hooldusprogrammik. → «<i>Programmi loendur</i>», lk 45.</p>

20 Transport, hoiustamine ja kasutuselt kõrvaldamine

20.1 Seadme ettevalmistamine transportimiseks

TÄHELEPANU!

Kui hakkate seadet kasutama kohe pärast transportimist, võib selle olev jahutusaine seadet kahjustada.

- ▶ Laske seadmel pärast transportimist vähemalt kaks tundi seista.

Nõuanne: seadmes võib olla jääkvett, mis võib transportimisel välja tilkuda. Seetõttu tuleb seadet transportida ainult püstiasendis.

Nõuded:

- Kondensatsioonivee anum on tühi. Kondensatsioonivee anuma tühjendamine → lk 37.

- Seade on sisse lülitatud.
→ «Seadme sisselülitamine», lk 34.

1. Seadistage mis tahes programm → lk 34.
2. Käivitage programm → lk 35 ja oodake 5 minutit.
✓ Kondensatsioonivesi lastakse välja.
3. Lülitage seade välja.
→ «Seadme väljalülitamine», lk 35.
4. Eemaldage vee väljalaskevoolik ühenduspunkti.
→ «Vee väljalaskeava ühenduse tüübid», lk 15
5. Kinnitage vee väljalaskevoolik seadme külge, et see libisema ei hakkaks.

Jälgige, et te ei murra vee väljalaskevoolikut sõlme.

6. Tühjendage kondensatsioonivee anum → lk 37.
7. Sisestage kondensatsioonivee anum → lk 38.
8. Tõmmake pistik pesast välja.
✓ Seade on nüüd transportimiseks valmis.

20.2 Seadme kasutuselt kõrvaldamine

Vana seadme ringlusse andmisel eraldatakse sellest hinnalised toormaterjalid.

⚠ HOIATUS!

Tervisekahjustuste oht!

Lapsed võivad end seadmesse lukustada ja enda elu ohtu seada.

- ▶ Ärge paigaldage seadet ukse taha, sest see võib seadme ukse blokeerida või selle täielikku avamist takistada.
- ▶ Kui seade on muutunud kasutuskõlbatuks, tuleb selle toitejuhe eemaldada. Tõmmake pistik pesast välja, lõigake toitejuhe seadme küljest ära ja lõhkuge seadme ukse lukk, nii et seadme ust ei saa enam sulgeda.

⚠ HOIATUS!

Tulekahju oht!

Seadmes kasutatakse keskkonناسäästlikku jahutusainet R290. See on siiski tuleohtlik ja võib süttida, kui seadet nõuetekohaselt kasutuselt ei kõrvaldata.

- ▶ Kõrvaldage seade kasutuselt vastavalt kehtivatele eeskirjadele.
- ▶ Jahutusahela torusid ei tohi kahjustada.

1. Tõmmake seadme pistik pesast välja.
2. Lõigake seadme toitejuhe küljest.

3. Kõrvaldage seade kasutusest keskkonnasäästlikul viisil.

Sellekohast teavet saate seadme edasimüüjalt või kohalikust omavalit-susest.



See seade on tähistatud vastavalt Euroopa direktiivile 2012/19/EÜ elektri- ja elektroonikaseadmete jäätmete kohta (WEEE).

Selle direktiiviga sätestatakse kogu ELi hõlmav raamistik kasutuskõlbmatuks muutunud seadmete tagastamise ja ümber töötlemise kohta.

21 Klienditeenindus

Seadme funktsioonidele vastavaid originaalvaruosi vastavalt saab soetada klienditeeninduskeskusest vähemalt 10 aastat alates kuupäevast, millal seade Euroopa Majanduspiirkonnas turule tuli.

Märkus: garantiiajal on klienditeeninduskeskuse abi tasuta.

Täpset teavet teie riigis kehtiva garantiiaja ja garantiitingimuste kohta saate klienditeenindusest, toote edasimüüjalt ja meie veebilehelt. Klienditeenindusse helistades peate ütleva oma seadme tootenumbri (E-number) ja tootmisseria numbrit (FD-number).

Klienditeeninduskeskuste kontaktid leiate kaasasolevast klienditeeninduskeskuste kataloogist või meie veebisaidilt.


21.1 Tootenumber (E-number) ja tooteseeria number (FD-number)

Tootenumbri (E-number) ja tooteseeria numbrit (FD-number) leiate seadme andmeplaadilt. Sõltuvalt mudelist asub seadme andmeplaat:





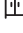
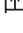





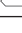
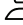
- seadme ukse siseküljel,
- hooldustööde klapi siseküljel,
- seadme tagaküljel.

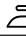
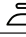
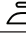
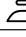

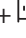

Märkige oma seadme vastavad andmed ja klienditeeninduskeskuse telefoninumber üles, et need oleksid hõlpsasti kättesaadavad.

22 Energiatarbimise määrad

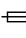
Programm  **Cotton Eco** (tähistatud noolega) sobib tavapärase niiskustasemega puuvillaste esemete kuivatamiseks ja on kõige efektiivsem programm niiskete puuvillaste esemete kuivatamiseks kombineeritud energiakuluga. Selle programmi energiatarbimise määrad on toodud energiamärgisel eeldusega, et esemete niiskussisaldus on 60%. Teistele programmidele kindlaks määratud väärtused on ainult ligikaudsed ja need on kindlaks määratud vastavalt kehtivale standardile EN61121.

Tegelikud väärtused võivad olla erinevad sõltuvalt eseme materjali tüübist, jääkniiskusest, seadistatud kuivatusastmest, esemete hulgast, keskkonnatingimustest ja aktiveeritud lisafunktsioonidest. Programmi eeldatav tööaeg / lõpuaeg, mis kuvatakse ekraanile programmi valimisel, põhineb seadme tsentrifuugimiskiirusel 1000 p/min.

Programm	Löplik niiskusaste (%)	Esemete kogus	Tsentrifuugimiskiirus	Esmানে niiskusaste (%)	Progr tööaeg (tund: minut)	Energia tarbimise määr (kWh/ tsükkel)
Cotton +  Cupboard Kuivatus	-1,5	9,0	1400	50	3:16	1,54
Cotton +  Cupboard Kuivatus	-1,5	4,5	1400	50	2:23	0,98
Cotton +  Cupboard Kuivatus	-1,5	9,0	1000	60	3:38	1,78
Cotton +  Cupboard Kuivatus	-1,5	4,5	1000	60	2:36	1,12
Cotton +  Cupboard Kuivatus	-1,5	9,0	800	70	4:00	2,01
Cotton +  Cupboard Kuivatus	-1,5	4,5	800	70	2:49	1,27
 Cotton Eco	0,0	9,0	1400	50	2:52	1,36
 Cotton Eco	0,0	4,5	1400	50	1:54	0,78
 Cotton Eco	0,0	9,0	1000	60	3:15	1,60
 Cotton Eco	0,0	4,5	1000	60	2:05	0,89
 Cotton Eco	0,0	9,0	800	70	3:38	1,84
 Cotton Eco	0,0	4,5	800	70	2:16	1,00
Cotton +  Iron Dry	12,0	9,0	1400	50	2:05	0,96

Programm		Löplik niiskusaste (%)	Esemete kogus	Tsentri-fuugimis kiirus	Esmane niiskusaste (%)	Progr tööaeg (tund: minut)	Energia tarbimise määr (kWh/ tsükkel)
Cotton + 	Iron Dry	12,0	4,5	1400	50	1:22	0,54
Cotton + 	Iron Dry	12,0	9,0	1000	60	2:28	1,21
Cotton + 	Iron Dry	12,0	4,5	1000	60	1:35	0,68
Cotton + 	Iron Dry	12,0	9,0	800	70	2:51	1,45
Cotton + 	Iron Dry	12,0	4,5	800	70	1:48	0,82
Easy Care + 	Cup-board Dry	2,0	3,5	800	40	1:08	0,42
Easy Care + 	Cup-board Dry	2,0	3,5	600	50	1:20	0,52

23 Tehniline spetsifikatsioon

Seadme kõrgus	84,2 cm
Seadme laius	59,8 cm
Seadme sügavus	61,3 cm
Seadme sügavus suletud uksega	66,2 cm
Seadme sügavus avatud uksega	110,5 cm
Kaal	54,7 kg
Maksimaalne koormus	9,0 kg
Toitepinge	220–240 V, 50 Hz
 Minimaalne paigalduskaitse	10 A
Nimivõimsus	600 W
Elektrikulu	<ul style="list-style-type: none"> ■ Väljalülitatud režiim: 0,30 W ■ Ooterežiim: 0,30 W

Ümbritseva keskkonna temperatuur

- Miinimum: 5 °C
- Maksimum: 35 °C

Toitejuhtme pikkus 145 cm

See toode sisaldab energiatõhususe klassi F valgusallikaid. Need valgusallikad on saadaval varuosana ja neid tohib vahetada ainult vastava kvalifikatsiooniga isik. Rohkem teavet oma seadme kohta leiate veebilehelt <https://eprel.ec.europa.eu/>¹. See veebiaadress on seotud ametliku EU EPREL tooteandmebaasiga. Selle juhendi trükkimise ajal ei ole seda veebiaadressi veel avalikustatud. Seetõttu järgige toote mudelite otsimise juhiseid. Toote identifitseerimisnumber moodustub seadme andmeplaadil toodud tootenumbri (E-number) enne kaldkriipsu olevatest tähemärkidest. Toote identifitseerimisnumbri leiate ka ELi energiamärgise esimeselt realt.

¹ Kehtib ainult Euroopa Majanduspiirkonna riikidele

23.1 Teave avatud lähtekoodiga tarkvara kohta

See toode sisaldab tarkvarakomponente, mille autoriõiguse omanikud on litsentseerinud kui vaba tarkvara või avatud lähtekoodiga tarkvara.

Asjakohane litsentsiteave on salvestatud teie seadmesse. Samuti pääsete sellele teabele juurde äpi Home Connect kaudu: "Profile -> Legal information -> Licence Information".² Litsentsiteabe saab alla laadida kaubamärgi toote veebisaidilt. (Seadme mudeli ja täiendavad dokumendid leiате toote veebisaidilt). Samuti saate seade teavet küsida e-posti teel oss-request@bshg.com või postiaadressil BSH Hausgeräte GmbH, Carl-Wery-Str. 34, 81739 Munich, Germany.

Avatud lähtekood tehakse teile kättesaadavaks nõudmisel. Saatke oma päring aadressile oss-request@bshg.com või BSH Hausgeräte GmbH, Carl-Wery-Str.34, 81739 Munich, Germany. Teema: „OSSREQUEST" Päringu elluviimise kulud tasute teie. Pakkumine kehtib kuni kolm aastat alates ostukuupäevast või vähemalt nii kaua, kuni me pakume vastavale seadmele tugi-teenuseid ja varuosi.

24 Vastavus-deklaratsioon

Robert Bosch Hausgeräte GmbH kinnitab käesolevaga, et mobiilirakenduse Home Connect funktsioonid vastavad direktiivi 2014/53/EÜ peamistele nõuetele ja teistele asjakohastele normidele. Vastavusdeklaratsiooni täisteksti leiате aadressilt www.bosch-home.com oma seadme tootelehel olevate lisadokumentide hulgas.



sagedusriba 2,4 GHz, (2400–2483.5 MHz):
100 mW kuni
5 GHz sagedusriba : (5150–5350 MHz +
5470–5725 MHz): 100 mW kuni

¹ Kehtib ainult Euroopa Majanduspiirkonna riikidele

² Olenevalt seadme spetsifikatsioonidest



BE	BG	CZ	DK	DE	EE	IE	EL	ES
FR	HR	IT	CY	LI	LV	LT	LU	HU
MT	NL	AT	PL	PT	RO	SI	SK	FI
SE	NO	CH	TR	IS	UK (NI)			

5 GHz WLAN (Wi-Fi): kasutamiseks ainult siseruumides.

AL	BA	MD	ME	MK	RS	UK	UA
----	----	----	----	----	----	----	----

5 GHz WLAN (Wi-Fi): kasutamiseks ainult siseruumides.

Kallis klient,

Sõltumata teie elukohast on meie klienditeenindus alati teie käeulatuses ja üks meie hooldustehnikute vastutab just teie piirkonna eest.

Meie soovitus teile:

Palun kontrollige enne klienditeenindusse helistamist, kas saate oma seadme töös tekkinud häire kõrvaldamisega iseseisvalt hakkama. Nii hoidute kohustusest maksta hooldustehniku visiidist tulenevat väljakutsetasu. Vastavad nõuanded leiате oma seadme kasutusjuhendist.

Meil on hea meel teid aidata – kiiresti, asjatundlikult ja mõistliku hinnaga!

Meie kvalifitseeritud hooldustehnikud on teie käsutuses igas riigis. Neil on olemas vajalikud originaalvaruosad kõikide seadmete remontimiseks. See säästab aega ja kulutusi.

Rike? See saab kõrvaldatud!




Käesolevas voldikus on toodud klienditeeninduste aadressid ja telefoninumbrid riikide kaupa.

Järgnevate andmete edastamisega saate oma probleemi lahendamist veelgi kiirendada.

Palun edastage meile järgnev info:

1. Oma täpne **aadress ja telefoninumber**
2. Täpne **probleemi kirjeldus**
3. **Ostukuupäev**
4. Tootenumber (**E-number**) tüübisildilt
5. Tootmiskuupäev (**FD-number**) tüübisildilt

Seadme tüübisildi näide

E-NR. XYZ1234/00		FD7202
GUID1442	0 705 144 811	
GEFRIERGERÄT DIN 8953	KLASSE N	BRUTTOVOLUMEN 134 l NUTZVOLUMEN 113 l
GEFRIERVERMÖGEN 17 Kg/24h	KOMPRESSOR 220-240 V, 50 Hz 120 W	
KÄLTEMITTEL R12 0,140 Kg	ZUL. BETRIEBSÜBERDRUCK 40/15 bar EIGENSICHER	
 TYP	GU 5D 14.1	made in Germany
		

Vaadake oma seadme kasutusjuhendist, kus asub teie seadme tüübisilt.

Käesolevas voldikus loetletud teeninduskeskused on ette nähtud ainult meie ametlike kohalike edasimüüjate kaudu müüdnud seadmete hooldamiseks ja remontimiseks.

Sellel põhjal püüame me vajadusel hankida varuosi ja sooritada vajalikke remonttöid ka teistes riikides ostetud ning kaudsel teel imporditud seadmetele.

Garantii tingimused

Sellele seadmele antava garantii tingimused määrab kindlaks meie edasimüüja selles riigis, kus seadet müüakse. Täpsemat infot garantii tingimuste kohta saate igal hetkel seadme edasimüüjalt/ kauplusest, kellelt te oma seadme ostsite, või meie ametlikust müügiesindusest teie riigis. Garantiinõuete korral peab esitama ostukviitungi.

Eesti / Estonia

TEENINDUSKESKUSED

Eliser OÜ

Mustamäe tee 24

10621 Tallinn

Telefon: +372 665 0090

hooldus@eliser.ee

www.kodumasinatereмонт.ee

Renerki Kaubanduse OÜ

Euronics Teenindus

Remondi küsimustes võite pöörduda üle
Eesti asuvasse Euronicsi kauplustesse.

Telefon: +372 640 6400

klienditeenindus@renerk.ee

jarelteenindus@euronics.ee

www.renerk.ee