



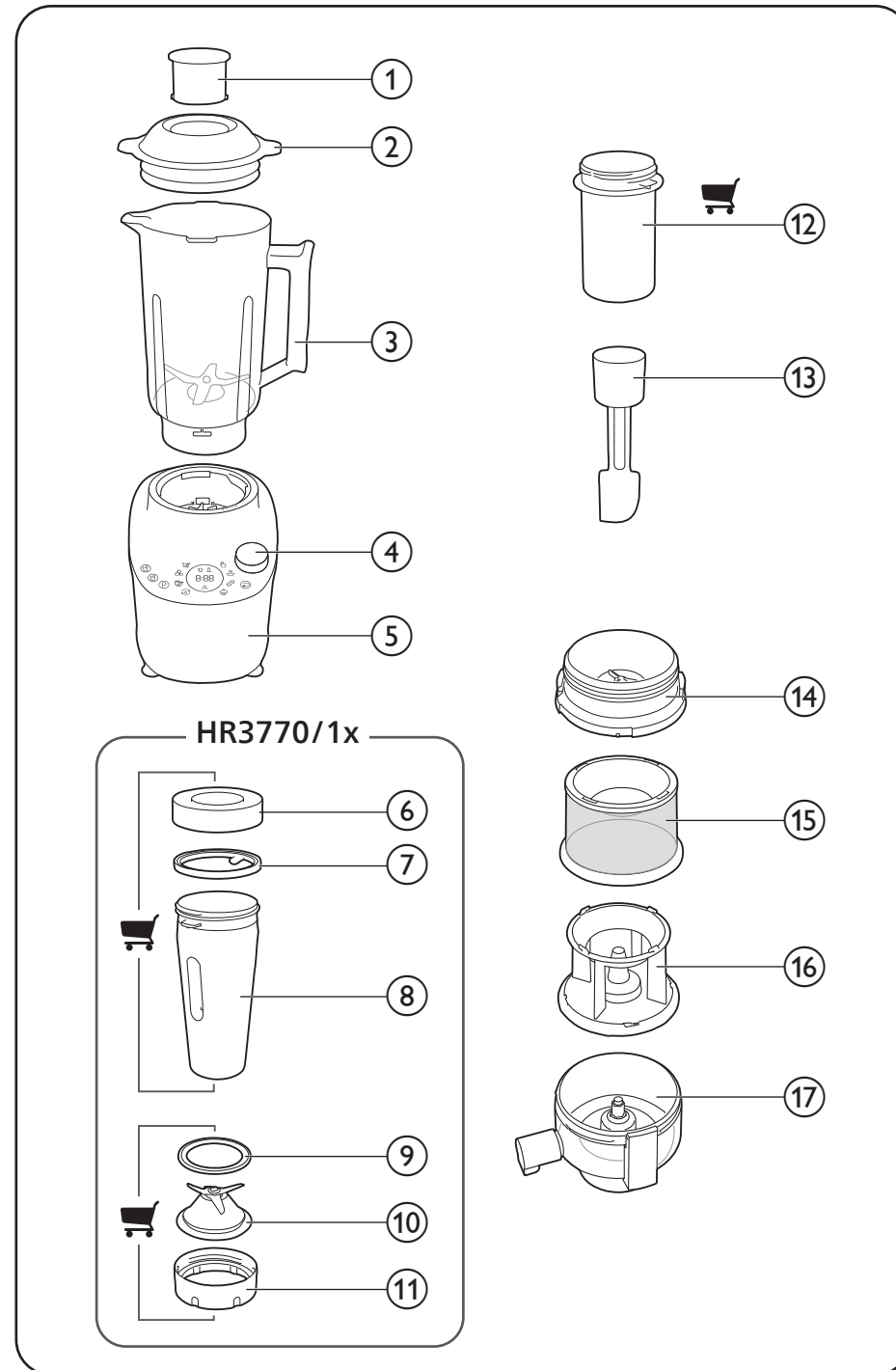
PHILIPS

HR3770

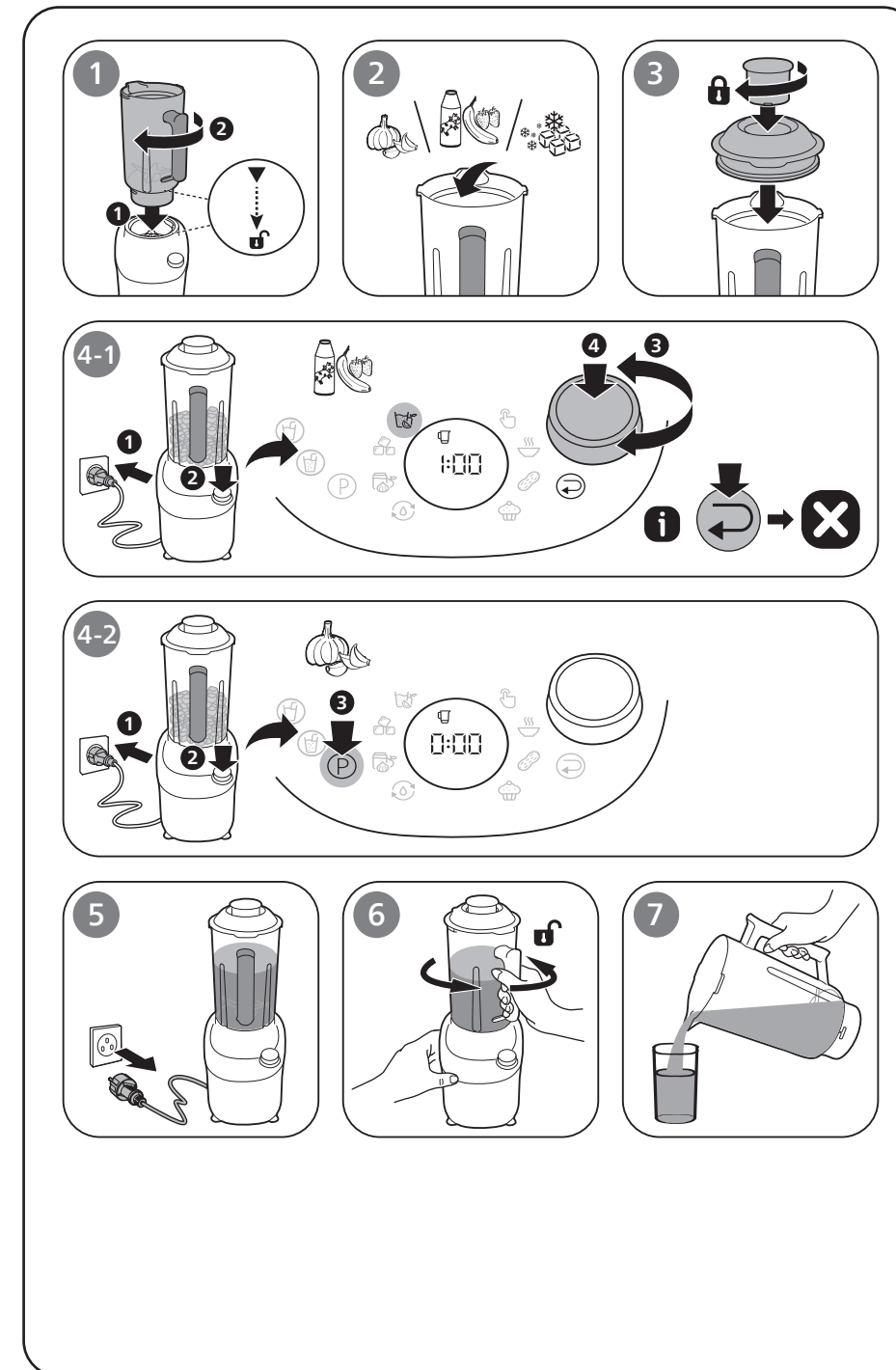
Blender



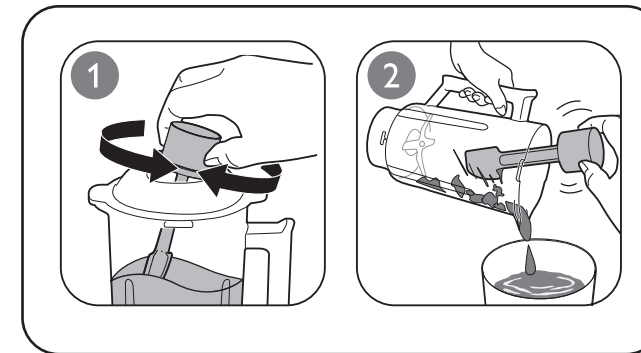
1



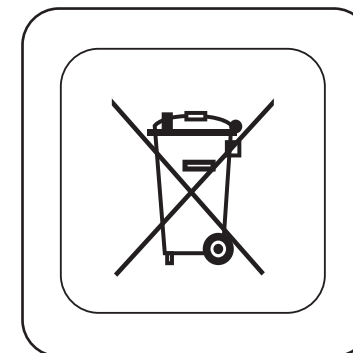
2



3



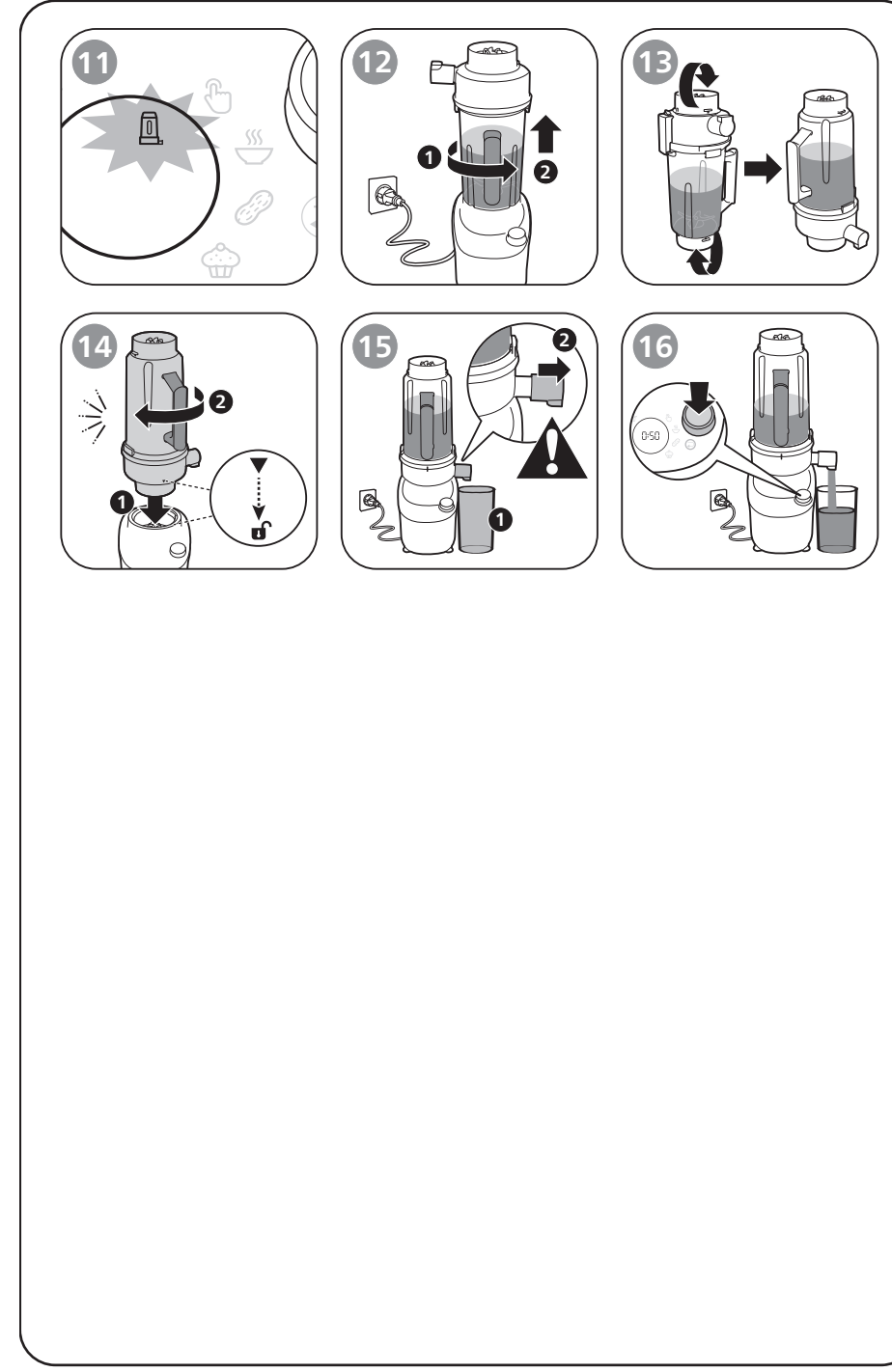
4



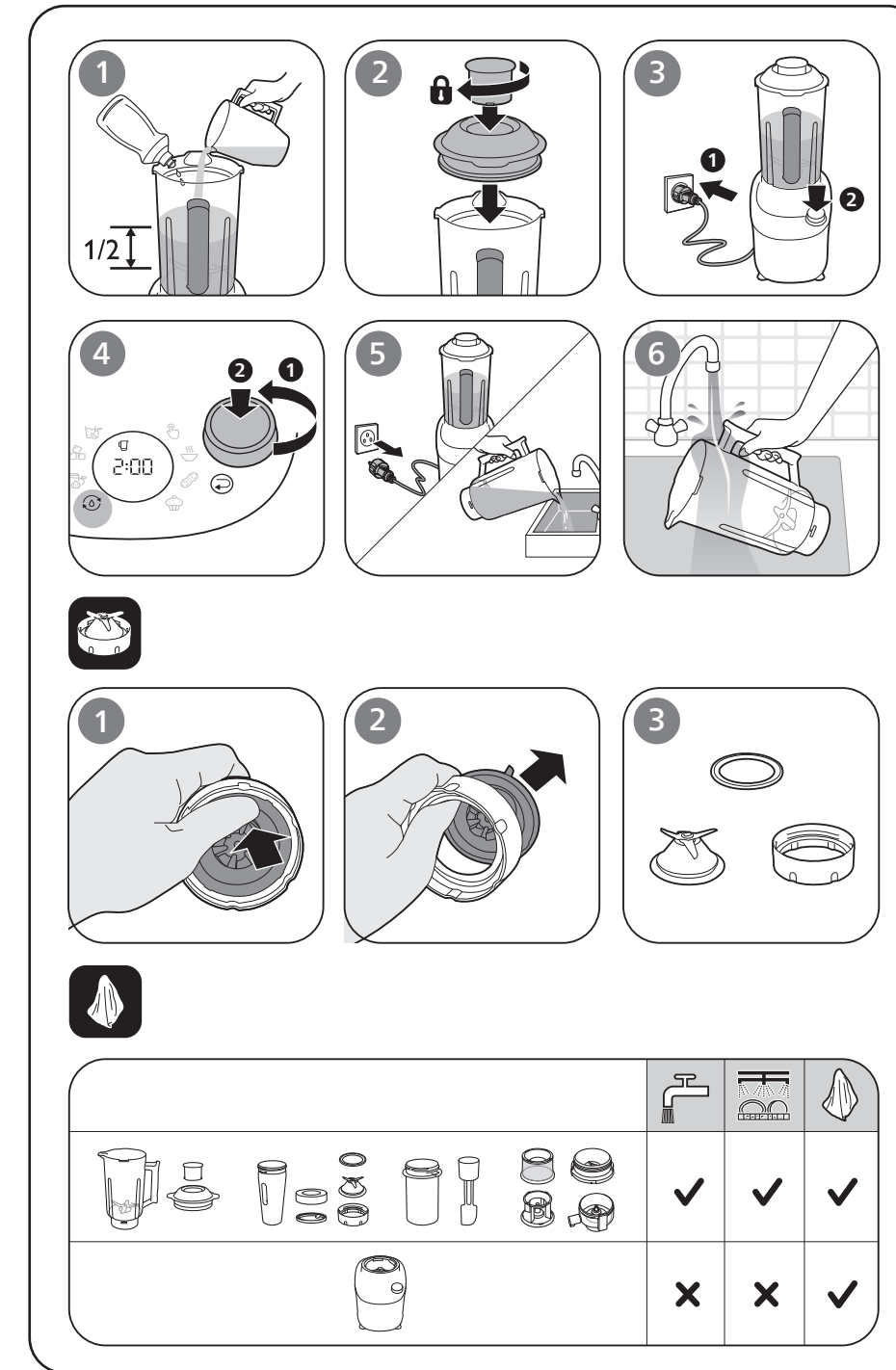
5  




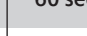



6  



7 



8

		Kg (MAX)		
		1800 ml	 /  MAX.	60 sec
		<80 °C	 /  MAX.	60 sec
		500 g	 /  MED. MAX.	3 mins x 2
		1800 ml	 /  MED.	60 sec
		1800 ml	 /  MED.	60 sec
		10 x 	 /  P	60 sec
		200 g	 /  MAX.	1 min
		200 ml	 /  MAX.	1 min
		200 g + 	 /  MAX.	1 min
		200 g + 	 /  MAX.	1 min
		340 g + 	 12	8 sec
		800 g		-
		800 g	 P 1	-
		800 g	 P 2	-
		800 g	 P 3	-

## 1. Tähtis

Enne seadme kasutamist lugege see kasutusjuhend hoollega läbi ja hoidke see edaspidiseks alles.

### Hoiatus!

- Enne kasutamist lugege peatükis „Puhastamine“ kirjeldatud puhastusjuhiseid.
- Kui seade on elektrivõrku ühendatud, ärge teravaid terasid puudutage. Eemaldage seade elektrivõrgust, kui löiketerad kiiluvad kinni, kuid enne löiketerade külge kleepunud ainete ära võtmist. Olge ettevaatlik teravate löiketerade käsitlemisel, kannmikseri kannu tühjendamisel ja puhastamisel.
- Lülitage seade välja ja eemaldage toitejuhe seinakontaktist enne kui:
  - eemaldate selle aluselt, vahetate tarvikuid või käsitsete osasid, mis kasutamisel liiguvad;
  - seadme kokku panete, selle lahti võtate või seda puhastate;
  - jätate selle järelevalveta.
  - Seadme puhastamine
- Ärge kastke seadet vette ega mõne muu vedeliku sisse.
- Enne seadme ühendamist vooluvõrku kontrollige, kas seadmele märgitud toitepinge vastab kohaliku elektrivõrgu pingele.
- Ärge kasutage seadet, kui toitekaabel, pistik, kaitsekate, pöörsõel või mõni muu osa on kahjustatud või neil on nähtavaid mõrasid. Kui toitekaabel on rikutud, siis tuleb ohtlike olukordade vältimiseks lasta toitekaabel vahetada Philipsil, Philipsi volitatud hoolduskeskuses või kvalifitseeritud isikul.
- Enne seadme kasutamist veenduge, et kaas on korralikult kannmikseri kannu küljes.
- Lapsed ei tohi seda seadet kasutada. Hoidke seade ja selle toitekaabel lastele kättesaamatus kohas.
- Seda seadet võivad kasutada füüsilise, meele- või vaimse puudega isikud või isikud, kellel puuduvad kogemused ja teadmised, kui neid valvatakse või neile on antud juhendid seadme ohutu kasutamise kohta ja nad mõistavad sellega seotud ohte.
- Seadmega mängimise ärahoidmiseks peaksite kindlustama laste järelevalve.
- Olge ettevaatlik kuuma vee valamisel kannmikserisse, sest see võib ootamatu aurutamise tõttu seadmest välja paiskuda.
- Ärge pange kannmikseri kannu ega joogikannu mootoriosale ega eemaldage neid osi ajal, mil seade on sisse lülitatud.
- Seade on mõeldud kasutamiseks vaid kodumajapidamises.
- Ärge laske kannmikseril ühtegi koostisosa töödelda üle 30 sekundi. See võib põhjustada ülekuumenemist.
- Ärge jätke töötavat seadet järelevalveta.

### Ettevaatust!

- Et ära hoida vigastusi, mis võivad tekkida termokaitse tahtmatu lähtestamise tagajärjel, ei tohi seda seadet ühendada välise lülitusseadme (nt taimer) ega vooluahelaga, mida elektrivõrk korrapäraselt sisse-välja lülitab.
- Ärge kunagi kasutage teiste tootjate poolt tehtud tarvikuid või osi, mida Philips ei ole eriliselt soovitanud. Selliste tarvikute või osade kasutamisel kaotab garantii kehtivuse.
- Ärge ületage kannmikseri kannule märgitud maksimumkogust (purustamine: 1,8 l / mahlapressimine: 800 ml).
- Ärge ületage vastavas tabelis toodud toiduainete koguseid ega töötlemise kestust.
- Kui toiduained kleepuvad mikserikannu seintele, lülitage seade välja ja eemaldage see elektrivõrgust. Seejärel kasutage toiduainete anuma seintel eemaldamiseks spaatlit.
- Ärge täitke kannmikserit koostisosadega, mis on kuumemad kui 80°C.
- Mõra tase: Lc = 88 dB(A).

---

### Kannmikser

#### Hoiatus!

- Ärge kunagi pange sõrmi ega muid objekte töötava kannmikseri kannu.

#### Ettevaatust!

- Mahaloksumise vältimiseks ärge valage vedelikku rohkem kui on kannmikseri kannu maksimaalne mahutavus. Kui töötlete kuuma või vahustuvat vedelikku, ärge valage kannmikseri kannu üle 1,8 liitri vedelikku.
- Ärge laske seadmel töötada üle 3 minuti korraga. Enne töötlemise jätkamist laske seadmel toatemperatuurini jahtuda.
- Veenduge alati, et kaas oleks korralikult kannule peale pandud või külge pandud ja mõõtetass oleks korralikult kaane küljes, enne kui seadme sisse lülitate.
- Ärge kasutage kannu kohe pärast seda, kui olete selle nõudepesumasinas või külmkapist välja võtnud. Laske sellel enne kasutamist 5 minutit toatemperatuuril seista.

---

### Mahlapress

#### Ettevaatust!


- Kui avastate filtris mõra või filter on mingil muul viisil kahjustatud, ärge seadet rohkem kasutage ning võtke filtri väljavahetamiseks ühendust Philipsi klienditeeninduskeskusega.
- Enne seadme sisselülitamist kontrollige, kas kõik osad on korralikult paigaldatud.
- Eemaldage mahlapressi moodul mootorisektsioonist pärast seda, kui seade lõpetab töötamise ja filter on peatunud.

## Sisseehitatud ohutuslukk

Sisseehitatud ohutuslukk tagab, et saate seadme sisse lülitada ainult siis, kui olete kannmikseri kannu, peenestaja või joogikannu õigesti mootori üksuse külge kinnitanud. Kui kannmikseri kann või joogikann on paigaldatud õigesti, avaneb ka sisseehitatud ohutuslukk.

## Ohutusnõue

Selles kannmikseris on kasutusel ohutusabinõu, mis tagab, et kannmikserisse ei pandaks liiga suuri koguseid. Liigse koguse puhul käivitub automaatselt kannmikseri kaitsemehhanism ja katkestab töötamise ning juhtpaneelil süttib ülekoormuse sümbol **E01**

 Sellisel juhul vajutage ja hoidke pöördnuppu 2 sekundit all, et seade välja lülitada, eemaldage see vooluvõrgust ja laske sellel 15 minutit jahtuda. Enne kannmikseri kasutamise jätkamist tehke kann tühjaks ja puhastage see.

## Elektromagnetväljad (EMV)

See Philipsi seade vastab kõikidele elektromagnetväljaga kokkupuudet käsitlevatele kohaldatavatele standarditele ja õigusnormidele.

## Ringlussevõtt

See sümbol tähendab, et seda toodet ei tohi visata tavaliste olmejäätmete hulka (joonis 4).

Järgige elektriliste ja elektrooniliste toodete lahuskogumise kohalikke eeskirju.

## 2 Ülevaade (joonis 1)

- ① Mõõdunõu
- ② Kannmikseri kannu kaas
- ③ Kannmikseri kann
- ④ Pöördnupp ja kiirvalikuprogrammid:

- Pöördnupp:

**Lülitage seade sisse:** Seadme väljalülitamiseks vajutage **pöördnuppu** ja hoidke seda 2 sekundit all.

**Äratage seade üles:** Vajutage seadme ooterežiimi ajal ülesäratamiseks **pöördnuppu**. (Seade läheb automaatselt ooterežiimile pärast kolme minutit tühikäigul.)

- **Kiirvaliku programmi kasutamine:**

Vaadake üksikasju jaotisest "Kiirvaliku programmi kasutamine".

- ⑤ Mootor
- ⑥ Joogikannu kate (valikuline või HR3770/1x)
- ⑦ Joogikannu rõngastihend (valikuline või HR3770/1x)
- ⑧ Joogikann (valikuline või HR3770/1x)
- ⑨ Rõngastihend (valikuline või HR3770/1x)
- ⑩ Lõiketera (valikuline või HR3770/1x)
- ⑪ Lõiketera hoidik (valikuline või HR3770/1x)


- ⑫ Peenestaja (valikuline)
- ⑬ Spaatel
- ⑭ Mahlapressi lehter
- ⑮ Sõel
- ⑯ Sõela kinnitus
- ⑰ Mahlapressi korpus

## Kiirvaliku programmi kasutamine


Kiirvaliku programmi kasutamiseks tehke järgmist.

Saate keerata **pöördnuppu**, et valida soovitud programm, seejärel vajutage nuppu, et kinnitada oma valik.

- **Smuuti** 

- **Jää purustamine** 


- **Kaste** 

- **Magustoit** 

- **Pähklivõi** 


- **Supp** 


Võite otse vajutada allolevat nuppu, et teha järgnevat toiminguid.

- **Viljalihata mahla valmistamise nupp**  puuvilja/aedvilja mahl kiudainetega.

- **Viljalihaga mahla valmistamise nupp**  puuvilja/aedvilja mahl kiudainetega.

- **Impulsirežiiminupp**  : et segada lühidalt.

- **Tagasi nupp**  : Vajutage seda, et lõpetada käimasolev toiming ja naasta valikurežiimi

Käitsi kasutamiseks  :

Valige kiirvaliku programm, et kasutada kannmikserit käitsirežiimis ja reguleerida töötlemiskiirust nuppu pöörates.

Te saate reguleerida töötlemiskiirust kiiruselt 1 kiirusele 12 (maksimaalne kiirus).

## 3 Enne esimest kasutamist

Enne köögiseadme ja selle tarvikute esmakordset kasutuselevõttu peske kõik toiduainetega kokkupuutuvad osad hoolikalt puhtaks. (Joonis 7)

## 4 Olulised märkused

Kui tunnete kirbet lõhna või näete suitsu, seisake seade ja eemaldage see vooluvõrgust. Laske sel 15 minutit jahtuda.

Ärge lisage rohkem koostisained kui maksimaalselt lubatud. Vastasel juhul muutub koostisainete segu liiga paksuks või raskesti töödeldavaks.

Seadme ülekoormamise vältimiseks võite

- lisada rohkem vedelaid koostisaineid;
- töödelda mitmete väikeste koguste kaupa;
- kasutada suuremat kiirust.

## 5 Ohutuskaitse

Kannmikseril on kaitsesüsteem. Kui kannmikser töötab üle 3 minuti korraga, seiskub mikser automaatselt. Kui te olete mikserdanud juba 3 minutit, lülitage seade välja ja laske sellel toatemperatuurini jahtuda. Ärge kunagi kasutage korraga üle 3 minuti.

Enne mikseri kannu paigaldamist veenduge, et seade on vooluvõrgust väljas.

Ärge püüdke töödelda väga pakse koostisaineid, näiteks leivatainast või kartuliputru.


## 6 Kannmikseri kasutamine

### Kannmikseri kasutamine (joonis 2)

Kiirvalikuprogrammi kasutamiseks keerake soovitud programmi valimiseks **pöördnuppu** ja vajutage seda oma valiku kinnitamiseks.

Käimasoleva töötlemise peatamiseks vajutage **pöördnuppu**. Jätkamiseks võite seda uuesti vajutada.

Käimasoleva töötlemise lõpetamiseks ja valikurežiimi naasmiseks vajutage **nuppu Tagasi** .

Lühiajaliseks mikserdamiseks (näiteks küüslaugu purustamiseks), hoidke **implusirežiimi** nuppu all **nupp** .

#### Märkus

- Kannmikser lülitub kolme minuti pärast automaatselt välja.
- Ärge mikserdage koostisaineid, mis on kuivad (näiteks pipar, mais või tähtaniisi).

### Spaatli kasutamine (joon. 3)

Kui kannmikser on sisse lülitatud, kasutage ühtlasema tulemuse saamiseks spaatlit.

Kui kannmikser on välja lülitatud, kasutage nõu külgedele kleepunud segu eemaldamiseks spaatlit.

### Joogikannu kasutamine (Joon. 5)

Valmistage smuutisid või segusid otse joogiklaasis. Võtke lõiketerade moodul välja ja pange joogiklaasile kaas peale. Seejärel saate joogiklaasi kaasa võtta ja jooki vahetult nautida.

#### Märkus

- Mahaloksumise vältimiseks ärge täitke joogiklaasi üle suurima lubatud taseme.
- Joogikannu kahjustamise vältimiseks ärge täitke seda kunagi karboneeritud joogiga.


### Mahlpressi kasutamine (joon. 6)

Mahlpressiga saate valmistada mahla puu- ja aedviljadest, näiteks õuntest, arbuusist, pirnidest, viinamarjadest ja ananassist.

Mahlpressi kasutamiseks järgige joonisel 6 toodud juhiseid.


### Viljalihata mahl (etapp 10 joonisel 6)

Kiudainetega mahla tegemiseks:


- 1 vajutage **Viljalihata mahla nuppu** .
- 2 Segamise alustamiseks vajutage **pöördnuppu**.

### Viljalihaga mahl (etapp 10 joonisel 6)

Kiudainetega mahla tegemiseks:

- 1 Vajutage **Viljalihaga mahla nuppu** .
- 2 Töötlemisprogrammi valimiseks keerake **pöördnuppu**.
  - **P1**: pehmete ja mahlaste puuviljade jaoks, et valmistada kiudaineid sisaldavat viljalihaga mahla.
  - **P2**: nii mahlaste kui ka mittemahlaste puuviljade jaoks, et valmistada mahla erinevatest puuviljadest.
  - **P3**: mahlaste ja mittemahlaste puu- ja aedviljade jaoks, et valmistada erinevatest puu- ja aedviljadest rohkelt kiudaineid sisaldavat mahla.
- 3 Segamise alustamiseks vajutage **pöördnuppu**.

### Näpunäited

Käimasoleva töötlemise peatamiseks vajutage **pöördnuppu**. Jätkamiseks võite seda uuesti vajutada. Käimasoleva töötlemise lõpetamiseks ja valikurežiimi naasmiseks vajutage **nuppu Tagasi** .

### Ettevaatust!

- Kui ületate purustamise ja mahlpressimise jaoks soovitud maksimaalse koostisainete koguse, võib mahlpressi lehter ummistuda. Kui see juhtub, lülitage seade välja, lülitage kannmikseri kann seisurežiimile, eemaldage üleliigsed koostisosad ja taaskäivitage purustamise ja mahlpressimise eelseadistus uuesti.
- Mõnes koostisosas ei pruugi olla piisavalt mahla tõhusaks mahlpressimiseks (nt porgandid, õunad, köögiviljad). Parima tulemuse saavutamiseks on soovitatav lisada sobiv kogus vett/jääd.

## 7 Puhastamine (joonis 7)



### Ettevaatust!

- Enne seadme puhastamist eemaldage seade elektrivõrgust.
- Lõikeservad on teravad. Olge terade puhastamisel ettevaatlik.
- Veenduge, et terade lõikeservad ei puutu kokku kõvade esemetega. See võib põhjustada tera nüristumist.

Puhastage mootorit niiske lapiga.

Puhastage teisi osasid pesuvahendit sisaldavas vees (< 60°C) või nõudepesumasinas.


---

### Lihntne puhastada

Järgige samme joon. 7.



### Märkus

- Kasutage lihtsaks puhastamiseks **kiire puhastuse funktsiooni** . Lisage kannmikseri kannu nõudepesuvahendit ja vett ning aktiveerige kiirpuhastusfunktsioon.

## 8 Garantii ja tugi

Sellele Philipsi tootele kehtib 2-aastane garantii alates ostmisest. See garantii ei kehti, kui defekt on tingitud valest kasutusest või halvast hooldusest. Täiendav teave on kättesaadav internetis, külastage meie veebisaiti [www.philips.com/support](http://www.philips.com/support).