

# SAMSUNG

# KASUTUSJUHEND

---

## Mängumonitor S25BG40\* S27BG40\*

Värv ja välimus võivad tootest olenevalt varieeruda, samuti võidakse tehnilisi andmeid jõudluse parandamise eesmärgil eelneva etteteatamiseta muuta.

Selle juhendi sisu võib kvaliteedi parandamise eesmärgil muutuda ette teatamata.

© Samsung

Samsung on selle juhendi autoriõiguse omanik.

Selle juhendi osaline või täielik kasutamine või kopeerimine ettevõtte Samsung loata on keelatud.

Muud kaubamärgid peale Samsung omade kuuluvad nende vastavatele omanikele.

Haldustasu võetakse järgmistel juhtudel.

(a) Teie soovil saadetakse tehnik välja, aga seadmel ei leita vigu (nt juhul, kui te ei ole lugenud kasutusjuhendit).

(b) Toote seadme remonti, aga sellel ei leita vigu (nt juhul, kui te ei ole lugenud kasutusjuhendit).

Teid teavitatakse haldustasu suurusest enne tehniku visiiti.

---

# Sisukord

## Enne seadme kasutamist

Ettevaatusabinõud	4
Elekter ja ohutus	4
Installimine	5
Kasutamine	6
Puhastamine	8
Õige asend seadme kasutamisel	8

## Ettevalmistused

Installimine	9
Statiivi kinnitamine	9
Ettevaatusabinõud seadme teisaldamisel	10
Seadme ümber oleva ruumi kontrollimine	10
Toote kaldenurga ja kõrguse reguleerimine	11
Seadme pööramine	12
Vargusevastane lukk	13
Seinakinnituse komplekti tehnilised andmed (VESA)	13
Juhtpaneel	14

## Allikaseadme ühendamine ja kasutamine

Lugege enne seadme ühendamist läbi alltoodud teave.	15
Pordid	16
Lauaarvuti ühendamine ja kasutamine	17
Ühendamine HDMI-kaabli abil	17
Ühendamine HDMI-DVI-kaabli abil	17
Ühendamine DP-kaabli abil	17
Kõrvaklappidega ühendamine	17
Toite ühendamine	18
Ühendatud kaablite korrastamine	18
Optimaalse eraldusvõime seadistamine	19
HDR10-toega graafikakaartide loend	19

## Menu

Game	20
Picture	24
OnScreen Display	28
System	28
Support	31

## Tarkvara installimine

Easy Setting Box	32
Installimisega kaasnevad piirangud ja probleemid	32
Süsteeminõuded	32
Draiveri installimine	32

---

# Sisukord

## Tõrkeotsingu juhend

---

Nõuded enne Samsungi klienditeeninduskeskusega kontakteerumist	33
Seadme diagnostika (ekraaniprobleem)	33
Eraldusvõime ja sageduse kontrollimine	33
Kontrollige järgmist.	33
Küsimused ja vastused	36

## Tehnilised andmed

---

Üldandmed	37
Standardsete signaalirežiimide tabel	39

## Lisa

---

Makseteenuse vastutus (hind tarbijatele)	41
Toode pole defektne	41
Toote kahjustus on tekkinud kliendi süül	41
Muu	41
FreeSync (AMD graafikakaart)	42
Adaptive-Sync (NVIDIA graafikakaart)	43

# Peatükk 01

## Enne seadme kasutamist

### Ettevaatusabinõud

#### Hoiatus

Kui juhiseid ei järgita, võivad tulemuseks olla tõsised või surmaga lõppevad vigastused.







#### Ettevaatust

Kui juhiseid ei järgita, võivad tulemuseks olla kehavigastused või vara kahjustamine.

#### ETTEVAATUST!

#### ELEKTRILÖÖGIOHT! ÄRGE AVAGE!

ETTEVAATUST! ELEKTRILÖÖGI OHU VÄHENDAMISEKS ÄRGE EEMALDAGE KAANT (EGA TAGAKAANT). SEADME SEES POLE KASUTAJA HOOLDATAVAID OSI. HOOLDUSTÖÖDE VAJADUSEL PÖÖRDUGE KVALIFITSEERITUD PERSONALI POOLE.

	See sümbol tähendab, et seade sisaldab kõrgepinge all olevaid osi. Toote mis tahes seesmistest osadest puudutamine on ohtlik.		Vahelduvvoolupinge: selle sümboliga tähistatud nimipinge on vahelduvvoolupinge.
	See sümbol tähendab, et seadmega on kaasas selle kasutamist ja hooldamist puudutav oluline dokumentatsioon.		Alalisvoolupinge: selle sümboliga tähistatud nimipinge on alalisvoolupinge.
	II klassi toode: selle sümboliga tähistatud toode ei nõua ohutuks ühendamiseks elektrimaandust. Kui toitekaabliga tootes tähis puudub, PEAB tootel olema usaldusväärne ühendus kaitsemaandusega (maandus).		Ettevaatust. vaadake kasutusjuhendit: see sümbol annab teada, et kasutaja peab täpsemat ohutusteavet vaatama kasutusjuhendist.

### Elekter ja ohutus

#### Hoiatus

- Ärge kasutage kahjustatud toitejuhet ega -pistikut või logisevat seinakontakti.
- Ärge kasutage ühes seinakontaktis mitut seadet.
- Ärge puudutage toitepistikut märgade kätega.
- Sisestage toitepistik lõpuni sisse, et see ei jääks logisema.
- Ühendage toitepistik maandatud seinakontaktiga (ainult 1. tüüpi isoleeritud seadmed).
- Ärge painutage ega tõmmake toitekaablit jõuga. Olge ettevaatlik, et toitejuhe ei jääks raskete esemete alla.
- Ärge paigutage toitejuhet ega seadet soojusallikate lähedusse.
- Eemaldage tolm pistiku ja seinakontakti ümbrusest kuiva lapiga.

#### Ettevaatust

- Ärge eraldage toitejuhet seadme kasutamise ajal.
- Kasutage ainult toitejuhet, mis on kaasas teie Samsungi seadmega. Ärge kasutage toitejuhet teiste seadmetega.
- Ühendage toitejuhe sellise seinakontaktiga, millele juurdepääs on tõkestamata.
  - Kui tekib probleem, eraldage seadme toite katkestamiseks toitejuhe.
- Seinakontaktist toitejuhtme eemaldamisel hoidke kinni pistikust.

---

## Installimine

### Hoiatus

- Ärge paigutage seadme peale küünlaid, putukatõrjevahendeid ega sigarette. Ärge paigutage seadet soojusallika lähedusse.
- Ärge paigutage seadet kehva ventilatsiooniga kohtadesse, nt raamaturiiulid või kapid.
- Ventilatsiooni võimaldamiseks paigutage seade seinast vähemalt 10 cm kaugusele.
- Ärge jätke kilepakendit lastele kättesaadavasse kohta.
  - Lapsed võivad lämbuda.
- Ärge paigutage seadet ebatasasele või värisevale pinnale (ebakindel riiul, kaldega pind jne).
  - Seade võib kukkuda ning katki minna ja/või põhjustada vigastusi.
  - Kui kasutate seadet kohas, kus esineb tugevat vibratsiooni, võib seade katki minna või tekkida tulekahju.
- Ärge paigutage seadet sõidukisse ega tolmusesse, niiskesse (veetilgad jne), õlisesse või suitsusesse kohta.
- Ärge paigutage seadet otsese päikesevalguse kätte ega soojusallikate (nt pliidi) lähedusse.
  - Seadme tööiga võib väheneda või tekkida tulekahju.
- Ärge paigutage seadet väikeste laste käeulatusse.
  - Seade võib kukkuda ja vigastada lapsi.
- Toiduõli, nt sojaõli, võib toodet kahjustada. Ärge paigaldage toodet kööki ega köögi tööpindade lähedusse.

### Ettevaatust

- Liigutamisel ärge laske seadmel maha kukkuda.
- Ärge asetage seadet selle esiküljele.
- Kui paigutate seadme vitriinkappi või riiulile, veenduge, et seadme esikülje alumine osa ei ulatuks üle serva.
  - Seade võib kukkuda ning katki minna ja/või põhjustada vigastusi.
  - Paigutage seade ainult õige suurusega vitriinkappi või riiulile.
- Pange seade ettevaatlikult sobivale pinnale.
  - Tulemuseks võib olla tõrge seadme töös või kehavigastused.
- Kui paigutate seadme ebatavalisse kohta (nt kohta, kus on palju tolmu, keemiliste ainete lähedusse, äärmuslikesse temperatuuridesse, niiskusrohketesse tingimustesse või kohta, kus seade peaks pikema aja jooksul pidevalt töötama), võib see tõsiselt mõjutada seadme jõudlust.
  - Enne seadme paigaldamist sellisesse kohta konsulteerige kindlasti Samsungi klienditeeninduskeskusega.
- Enne toote kokkupanemist asetage see tasasele ja stabiilsele pinnale, ekraan allapoole.
- Värv võib samas seerias suurusest sõltuvalt erineda.

---

## Kasutamine

### Hoiatus

- Seadme sees on kõrgepinge. Ärge proovige toodet kunagi ise lahti võtta, parandada ega muuta.
  - Parandustööde tegemiseks võtke ühendust Samsungi klienditeeninduskeskusega.
- Enne toote liigutamist eemaldage selle küljest kõik kaablid, sh toitekaabel.
- Kui seade tekitab imelikke helisid, põlemislõhna või suitsu, eraldage kohe toitejuhe ja võtke ühendust Samsungi klienditeeninduskeskusega.
- Ärge laske lastel rippuda seadme küljes ega ronida selle otsa.
  - Lapsed võivad ennast tõsiselt vigastada.
- Kui seade kukub maha või väliskorpus saab viga, lülitage toide välja ja eraldage toitejuhe. Seejärel võtke ühendust Samsungi klienditeeninduskeskusega.
  - Kasutamise jätkamisel võib tekkida tulekahju või elektrilöökk.
- Ärge asetage seadme peale raskeid esemeid ega asju, mis võiks lastele meeldida (mänguasjad, maiustused jne).
  - Seade või rasked esemed võivad kukkuda, kui lapsed üritavad mänguasju või maiustusi kätte saada, ning seeläbi tekitada tõsiseid vigastusi.
- Pikse ja äikesetormi aja lülitage seade välja ning eraldage toitekaabel vooluvõrgust.
- Ärge pillake seadmele esemeid ega avaldage sellele survet.
- Seadme liigutamisel ärge tõmmake seda ühestki kaablist.
- Kui leitakse gaasileke, ärge puudutage seadet ega toitejuhet. Lisaks tuulutage kohe ruumi.
- Seadme tõstmisel või liigutamisel ärge tõmmake seda ühestki kaablist.
- Ärge kasutage ega hoidke seadme läheduses süttivaid pihustatavaid vedelikke või kergsüttivaid aineid.
- Veenduge, et ventilatsiooniavad ei ole blokeeritud laudlinade või kardinatega.
  - Suurenenud sisetemperatuuri tõttu võib tekkida tulekahju.
- Ärge sisestage seadmesse (ventilatsiooniavadesse, sisend- ja väljundportidesse jne) metallesemeid (pulgad, mündid, klambriid jne) või kergsüttivaid esemeid (paber, tikud jne).
  - Kui seadme sisse satub vett või vöörkahasid, lülitage kindlasti toide välja ja eraldage toitejuhe. Seejärel võtke ühendust Samsungi klienditeeninduskeskusega.
- Ärge paigutage seadme peale vedelikke sisaldavaid esemeid (vaase, potte, pudeleid jne) ega metallesemeid.
  - Kui seadme sisse satub vett või vöörkahasid, lülitage kindlasti toide välja ja eraldage toitejuhe. Seejärel võtke ühendust Samsungi klienditeeninduskeskusega.

## Ettevaatust

- Seisva kujutise jätmise ekraanile pikemaks ajaks võib põhjustada järelkujutise sissepõlemist või vigaseid piksleid.
  - Kui te ei kasuta seadet pikema aja jooksul, lülitage ekraan energiasäästurežiimi või valige liikuva pildiga ekraanisäästja.
- Kui te ei kasuta seadet pikema aja jooksul (puhkus jne), eraldage toitejuhe seinakontaktist.
  - Tolmu kogunemine ja kuumus võivad põhjustada tulekahju, elektrilöögi või elektrilekke.
- Kasutage seadet soovitatud eraldusvõime ja sagedusega.
  - Teie nägemine võib halveneda.
- Ärge pange vahelduvvoolu-/alalisvooluadaptereid kokku.
- Eemaldage enne kasutamist vahelduvvoolu-/alalisvooluadapteri ümbert kilekott.
- Ärge laske vahelduvvoolu-/alalisvooluadapteril märjaks saada.
  - Tulemuseks võib olla elektrilöök või tulekahju.
  - Ärge kasutage seadet välitingimustes, kus see võib kokku puutuda vihma või lumega.
  - Olge ettevaatlik, et vahelduvvoolu-/alalisvooluadapter ei saaks põranda pesemise ajal märjaks.
- Ärge paigutage vahelduvvoolu-/alalisvooluadapterit soojusallikate lähedusse.
  - Vastasel juhul võib tekkida tulekahju.
- Hoidke vahelduvvoolu-/alalisvooluadapterit hästi ventileeritud kohas.
- Kui paigutate vahelduvvoolu/alalisvoolu toiteadapteri nii, et see ripub ja juhtme sisenemiskoht jääb ülespoole, võib adapterisse sattuda vett või muid võõrkehi ja see võib põhjustada adapteri töös tõrkeid.

Veenduge, et vahelduvvoolu/alalisvoolu toiteadapter oleks pikali laual või põrandal.

- Ärge hoidke seadet tagurpidi käes ja ärge hoidke seadme liigutamisel seda alusest kinni.
  - Seade võib kukkuda ning katki minna või põhjustada vigastusi.
- Kui vaatate ekraani liiga lähedalt pikema aja jooksul, võib teie nägemine halveneda.
- Ärge kasutage seadme läheduses õhuniisutajat ega pliiti.
- Seadme kasutamisel puhake silmi iga tunni aja tagant vähemalt viis minutit või vaadake kaugel asuvat objekti.
- Ärge puudutage ekraani, kui seade on pikemat aega töötanud, kuna see võib muutuda kuumaks.
- Hoidke väikesi lisatarvikuid lastele kättesaamatus kohas.
- Olge toote nurga reguleerimisel ettevaatlik.
  - Sõrmed või käed võivad jääda seadmesse kinni ja viga saada.
  - Kui kallutate seadet liiga suure nurga all, võib see kukkuda ja tekitada vigastusi.
- Ärge paigutage seadme peale raskeid esemeid.
  - Tulemuseks võib olla tõrge seadme töös või kehavigastused.
- Kõrvaklappe või peakomplekti kasutades ärge keerake heli liiga valjuks.
  - Liiga tugev heli võib kuulmist kahjustada.

## Puhastamine

Kõrglääikega mudelite puhul võivad pinnale moodustuda valged plekid, kui läheduses kasutatakse ultrahelilainetel töötavat õhuniisutajat.

— Kui soovite toote sisemust puhastada, võtke ühendust oma lähima Samsungi klienditeeninduskeskusega (kehtida võib teenustasu).

Ärge vajutage seadme ekraani käte või muude esemetega. See võib ekraani kahjustada.

— Olge puhastamisel ettevaatlik, kuna nüüdisaegsetele LCD-paneelidele ja nende välispindadele tekivad kriimustused kergesti.

Puhastamisel järgige allkirjeldatud samme.

**1** Lülitage seade ja arvuti välja.

**2** Eraldage toitejuhe seadme küljest.

— Hoidke toitekaablit pistikust ja ärge puudutage juhet märgade kätega. Vastasel juhul võib tulemuseks olla elektrilöökk.

**3** Seadme puhastamiseks kasutage puhast, pehmet ja kuiva lappi.

Niisutage pehmet lappi vees, väänake seda korralikult ja seejärel pühkige sellega puhtaks seadme välispind.

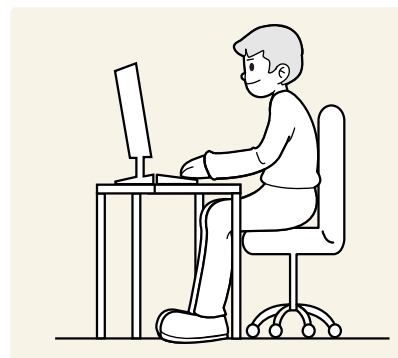
– Ärge kasutage seadme puhastamiseks vahendeid, mis sisaldavad alkoholi, lahusteid või pindaktiivseid aineid.

– Ärge pihustage vett ega puhastusvahendit otse seadmele.

**4** Kui olete puhastamise lõpetanud, ühendage toitejuhe seadmega.

**5** Lülitage seade ja arvuti sisse.

## Õige asend seadme kasutamisel



Kasutage seadet õiges asendis, mida on kirjeldatud allpool.

- Hoidke selg sirge.
- Jätke silmade ja ekraani vahemaaks 45 kuni 50 cm ning vaadake ekraani suunas veidi allapoole.
- Hoidke silmi otse ekraani ees.
- Reguleerige ekraani nurka, et valgus ei peegelduks ekraanilt.
- Hoidke käsivarsi täisnurga all õlavartega ja ühel joonel käeseljaga.
- Hoidke küünarnukke õige nurga all.
- Reguleerige seadme kõrgust nii, et teie põlved oleksid painutatud 90-kraadise või suurema nurga all ning kannad oleksid vastu põrandat ja käed südamest madalamal.
- Tehke silmaharjutusi või pilgutage tihedalt, see leevendab silmade väsimust.



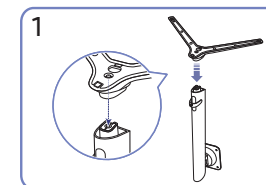
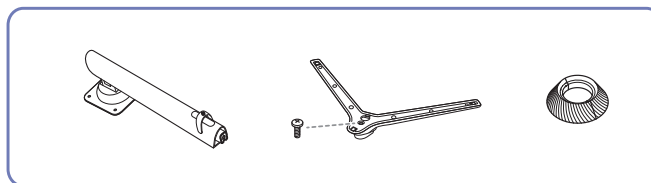
# Peatükk 02

## Ettevalmistused

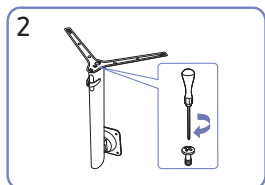
### Installimine

#### Statiivi kinnitamine

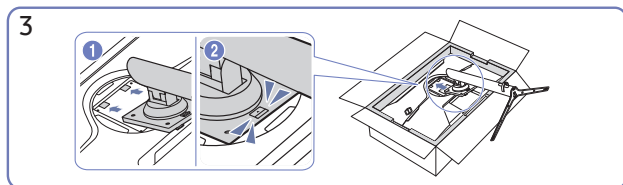
— Osadeks võtmine toimub kokkupanemistoimingutele vastupidises järjekorras.



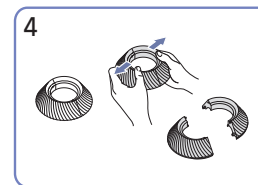
1 Asetage alus joonisel näidatud suunas jalale. Kontrollige, kas jalg on kindlalt paigas.



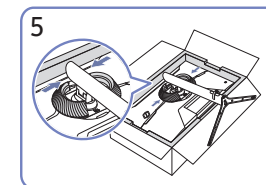
2 Keerake aluse põhjal olev ühenduskruvi lõpuni, nii et see oleks korralikult kinni. Kokkupanekuks kinnitage keskel olev suur kruvi.



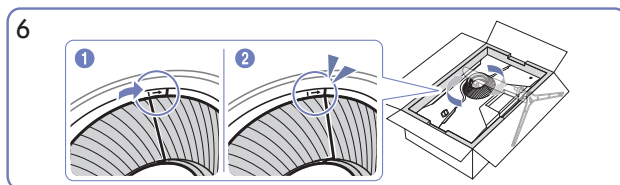
3 Lükake kokkupandud alus joonisel noolega tähistatud suunas korpuse külge.



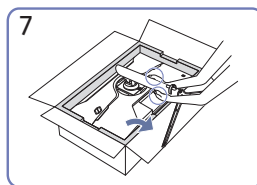
4 Võtke TAGUMISE KATTE ÜLAOSA osadeks.



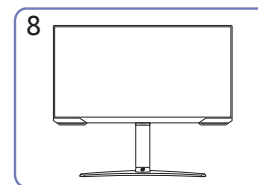
5 Kinnitage TAGUMISE KATTE ÜLAOSA aluse kaela külge, nagu on näidatud joonisel.



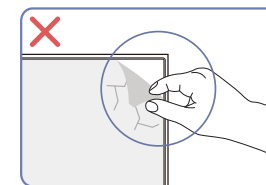
6 Pöörake TAGUMISE KATTE ÜLAOSA päripäeva.



7 Pange monitor püsti, nagu on näidatud joonisel.



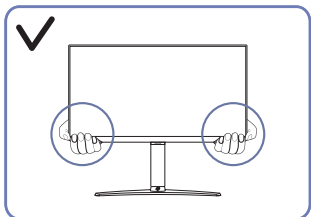
8 Pärast statiivi paigaldamist seadke toode püsti.



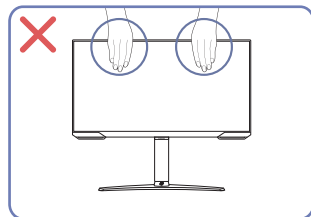
Ettevaatust

Ärge eemaldage paneeli kilet. Kui seda ei järgita, võib garantiiteenus olla piiratud.

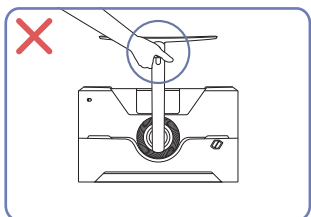
## Ettevaatusabinõud seadme teisaldamisel



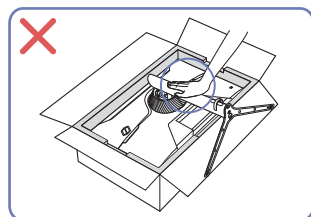
- Hoidke seadme teisaldamisel kinni selle alumistest nurkadest või servadest.



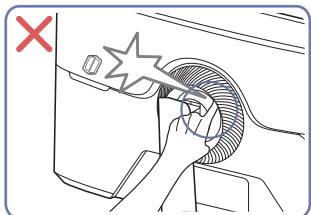
- Ärge suruge otse ekraanile.
- Seadme teisaldamisel ärge hoidke kinni selle ekraanist.



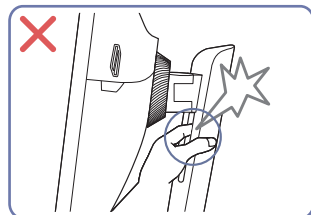
- Ärge hoidke toodet alusest hoides alaspidi.



- Ärge vajutage seadet. See võib seadet kahjustada.



- Olge ettevaatlik ja veenduge, et teie sõrmed ei jääks vahele.

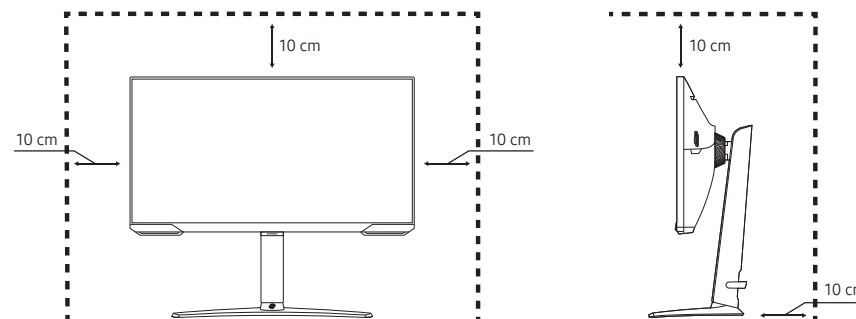


- Olge ettevaatlik ja veenduge, et teie sõrmed ei jääks vahele.

## Seadme ümber oleva ruumi kontrollimine

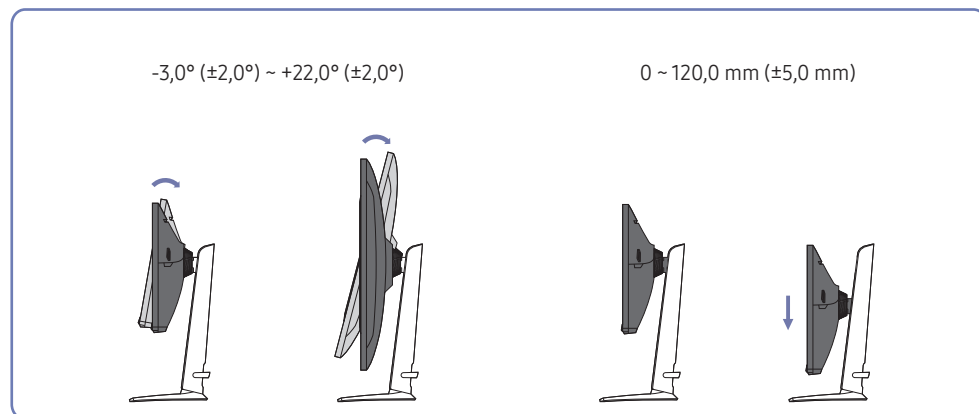
Tagage seadme paigaldamisel, et olete jätnud piisavalt ruumi ventilatsiooniks. Sisetemperatuuri tõus võib põhjustada tulekahju ja toodet kahjustada. Jätke seadme paigaldamisel selle ümber piisavalt vaba ruumi, nagu on näidatud joonisel.

— Välimus võib olenevalt tootest erineda.



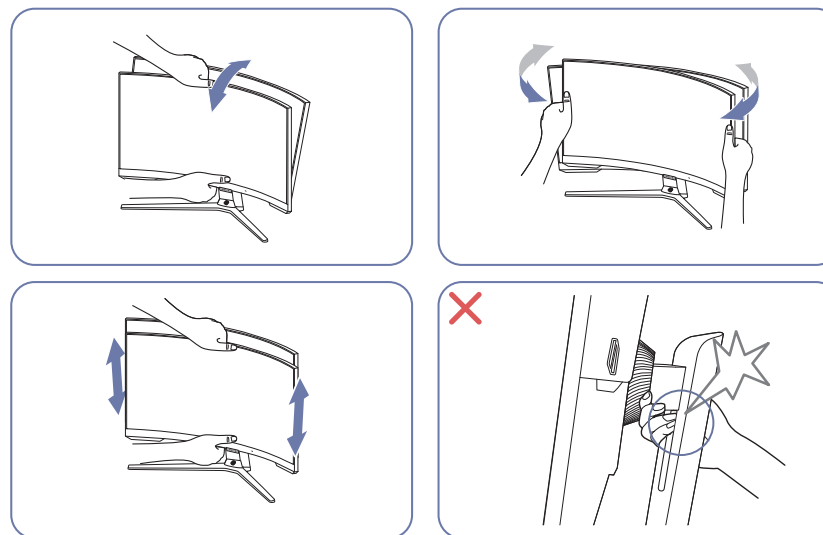
## Toote kaldenurga ja kõrguse reguleerimine

Osade värv ja kuju võivad näidatust erineda. Tehnilisi andmeid võidakse kvaliteedi parandamiseks etteaatamiset muuta.



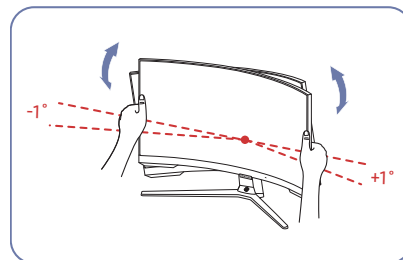
- Seadme kaldenurk ja kõrgus on reguleeritavad.
- Hoidke kinni seadme ülaserava keskelt ja reguleerige kõrgust ettevaatlikult.
- Kõrguse reguleerimisel on piirang. Järgige toote kõrguse reguleerimisel piirangut.

## Ettevaatust



- Võtke monitori vasakust ja paremast servast kinni ning pöörake seda.
- Hoidke monitori keskelt kinni ja reguleerige kõrgust.
- Monitori kõrguse reguleerimisel ÄRGE hoidke kinni aluse liikuvast osast. Vastasel juhul võite vigastada kätt.

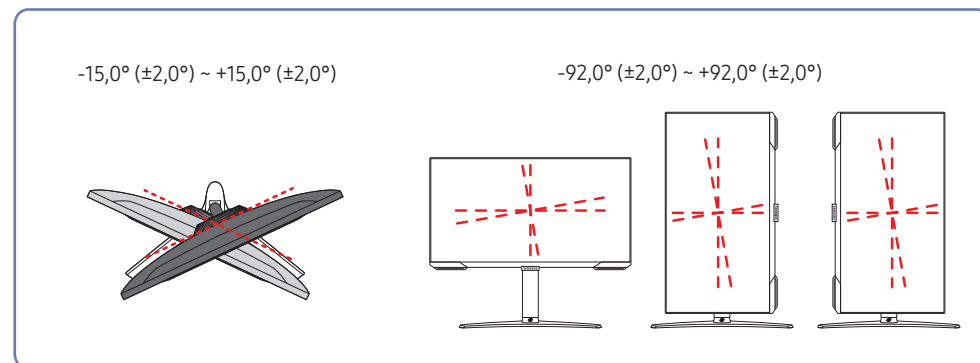
Kui ekraan pole pärast toote kalde ja kõrguse reguleerimist loodis, tehke järgmist.



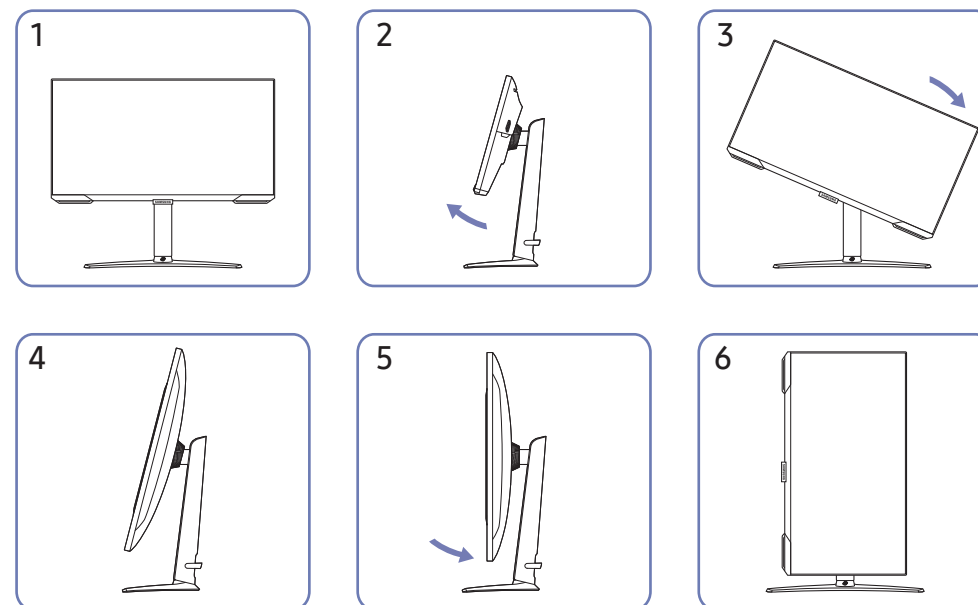
- Hoidke raami mõlemast servast ja reguleerige monitori nurka, kuni ekraan on loodis. (Olge ettevaatlik, et te ei hoiaks otse LCD-ekraanist.)
- Monitori nurka saab reguleerida vahemikus  $-1^{\circ}$  kuni  $+1^{\circ}$ .

## Seadme pööramine

Osade värv ja kuju võivad näidatust erineda. Tehnilisi andmeid võidakse kvaliteedi parandamiseks etteaatamiseta muuta.



Saate seadet pöörata, nagu näidatud alltoodud joonisel.

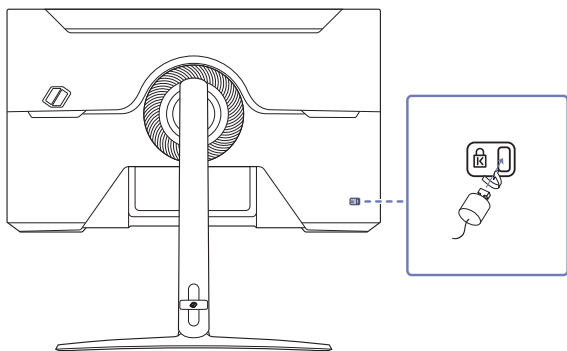


- Enne seadme pööramist laiendage statiivialust täielikult.
- Kui pöörate seadet statiivialust täielikult laiendamata, võib seadme nurk pörandat puudutada ja kahjustuda.
- Olge seadme pööramisel ettevaatlik, et see ei läheks mõne eseme või aluse pihta.

## Vargusevastane lukk

- Vargusevastane lukk võimaldab seadet turvaliselt kasutada ka avalikes kohtades.
- Lukustusseadme kuju ja lukustusmeetod erinevad olenevalt tootjast. Vaadake üksikasju vargusevastase lukustusseadme juhendist.

### Vargusevastase lukustusseadme lukustamine

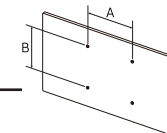


- 1 Kinnitage vargusevastane lukustusseade raske eseme, näiteks laua külge.
- 2 Pange kaabli üks ots läbi teises otsas oleva aasa.
- 3 Sisestage lukustusseade toote tagaküljel asuvasse vargusevastase luku pessa.
- 4 Lukustage lukustusseade.
  - Vargusevastase lukustusseadme saate osta eraldi.
  - Vaadake üksikasju vargusevastase lukustusseadme juhendist.
  - Vargusevastaseid lukustusseadmeid saab osta elektroonikakauplustest või veebist.

## Seinakinnituse komplekti tehnilised andmed (VESA)

- Paigaldage seinakinnitus kindlale seinale püstloodis pörandaga. Enne seinakinnituse paigaldamist kipsplaadi sarnastele pindadele, võtke lisateabe saamiseks ühendust lähima edasimüüjaga. Kui paigaldate seadme kaldus seinale, võib seade kukkuda ning tekitada inimestele tõsiseid vigastusi. Samsungi seinakinnituse komplektid sisaldavad üksikasjalikku paigalduse juhendit ning kõiki osasid, mida on vaja kokkupanemisel.
- Ärge kasutage kruvisid, mis on standardsetest pikemad või mis ei vasta VESA standardi kruvide tehnilistele andmetele. Liiga pikad kruvid võivad põhjustada kahjustusi seadme sisemusele.
- VESA standardi kruvide tehnilistele andmetele mittevastavate seinakinnituste puhul võivad kruvide pikkused erineda sõltuvalt seinakinnituse tehnilistest andmetest.
- Ärge kinnitage kruvisid liiga tugevalt. See võib kahjustada seadet või põhjustada seadme kukkumise, mis võib tekitada inimvigastusi. Samsung ei vastuta selliste õnnetuste eest.
- Samsung ei vastuta seadme kahjustuste või inimvigastuste eest, kui kasutatakse mitte-VESA või määratlemata seinakinnitust või ei täideta seadme paigaldamise juhiseid.
- Ärge kinnitage seadet üle 15-kraadise kaldenurga all.
- Seinakinnituse komplektide standardsed mõõdud on toodud allolevas tabelis.

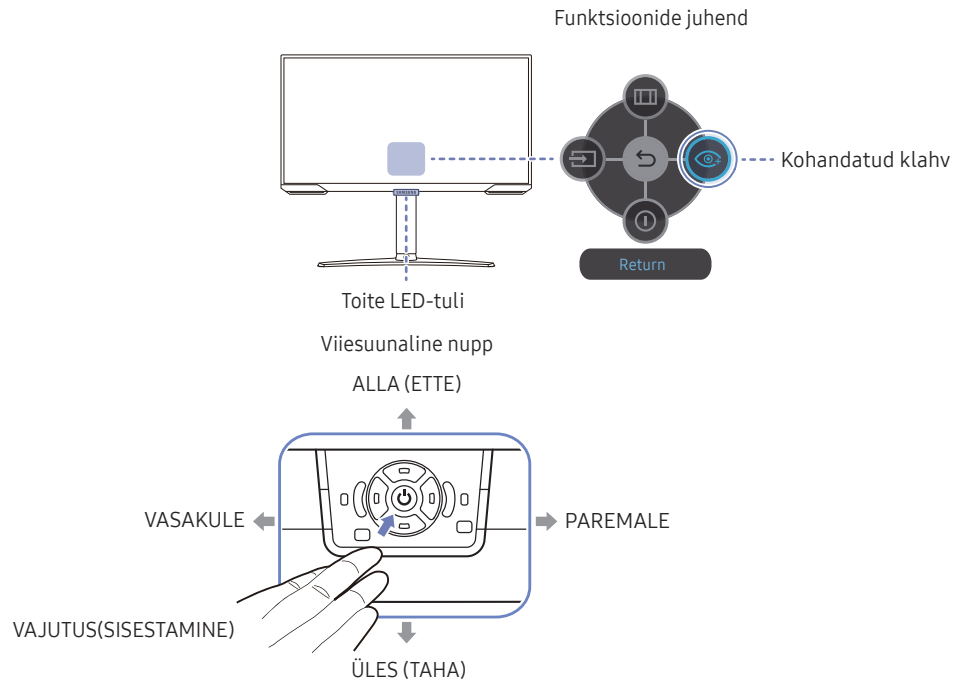
Mudeli nimi	VESA kruviaukude mõõdud (A * B) millimeetrites	C (mm)	Standardne kruvi	Kogus
S25BG40* / S27BG40*	100,0 x 100,0	8,5 ~ 10,5	M4	4



- Ärge paigaldage seinakinnituse komplekti, kui seade on sisse lülitatud. See võib lõppeda elektrilöögi ja inimvigastustega.

# Juhtpaneel

Osade värv ja kuju võivad näidatust erineda. Tehnilisi andmeid võidakse kvaliteedi parandamiseks etteatamiseteta muuta.



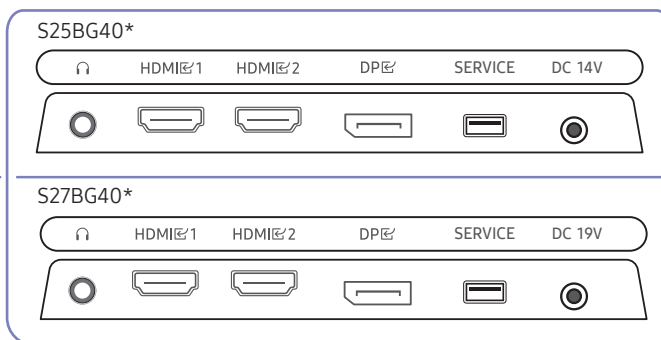
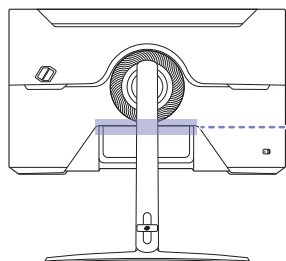
Osad	Kirjeldus
Viiesuunaline nupp	Mitmesuunaline nupp, mis aitab navigeerida.
Toite LED-tuli	See LED-tuli näitab toite olekut. Saate toite LED-tule menüükuval lubada või keelata.  → System → Power LED On
Funktsioonide juhend	Kui ekraan on sisse lülitatud, vajutage funktsioonide juhendi kasutamiseks viiesuunalist nuppu.
Kohandatud klahv	<ul style="list-style-type: none"><li>Kohandatud klahvi kasutatakse jaotises <b>Setup Custom Key</b> määratud funktsioonile otse juurdepääsemiseks.</li><li><b>Setup Custom Key</b></li></ul> <p>Avage  → System → <b>Setup Custom Key</b> ja muutke kohandatud klahvi.</p>
<b>Source</b>	Saate muuta sisendallikat. Kui sisendallikas on muudetud, kuvatakse ekraani vasakus ülanurgas teade.
<b>Menu</b>	kuvatakse põhiekraanimenüü.
<b>Power Off</b>	Lülitab toote välja.
<b>Return</b>	Väljub menüülehel.

### Lugege enne seadme ühendamist läbi alltoodud teave.

- 1** Kontrollige enne seadme ühendamist komplekti kuuluvate signaalikaablite mõlema pistiku kuju ning pesade kuju ja asukohta seadmel ning välisseadmel.
- 2** Enne seadme ühendamist eemaldage nii seadme kui ka välisseadme küljest toitejuhe, et seadmel ei tekiks lühise või liigpinge tõttu kahjustusi.
- 3** Kui kõik signaalikaablid on õigesti ühendatud, ühendage seadme ja välisseadmega toitejuhe.
- 4** Kui olete ühendamise lõpetanud, siis lugege kindlasti juhendit, et viia end kurssi seadme funktsioonide, ettevaatusabinõude ja muu seadme kasutamiseks vajaliku teabega.
- 5** Meie toodete max spetsifikatsioonide kasutamiseks kontrollige kasutatava kaabli versiooni tugispetsifikatsioone.
  - Ühendusosad võivad toodetel erineda.
  - Pordid võivad erineda sõltuvalt tootest.

## Pordid

— Saadaolevad funktsioonid võivad sõltuvalt mudelist erineda. Osade värv ja kuju võivad näidatust erineda. Tehnilisi andmeid võidakse kvaliteedi parandamiseks etteatamiseta muuta. Vaadake tegelikku mudelit.



Port	Kirjeldus
	Võimaldab ühendada seadme heliväljundseadmega, nt kõrvaklapid.
HDMI 1 HDMI 2	Allikaseadme ühendamiseks HDMI-kaabli või HDMI-DVI-kaabli abil.
DP	Võimaldab ühendada arvuti DP-kaabli abil.
SERVICE	Saate kasutada tarkvara täiendamiseks USB-mälupulka.
DC 14V	Vahelduvvoolu-/alalisvooluadapteri ühendamiseks. — ainult mudelid S25BG40*
DC 19V	Vahelduvvoolu-/alalisvooluadapteri ühendamiseks. — ainult mudelid S27BG40*



## Lauaarvuti ühendamine ja kasutamine

Valige oma arvutile sobiv ühendusmeetod.

### Ühendamine HDMI-kaabli abil

HDMI 1, HDMI 2



- Soovitatav on kasutada komponendina kaasasolevat HDMI-kaablit. Kui seda pole komplektis, kasutage HDMI-kaabliühenduste jaoks kindlasti heakskiidetud kaablit. Kui kasutate heakskiiduta HDMI-kaablit, võib pildikvaliteet halveneda.

### Ühendamine HDMI-DVI-kaabli abil

HDMI 1, HDMI 2



- Helifunktsioon ei ole toetatud, kui allikaseade on ühendatud HDMI-DVI-kaabli abil.
- Optimaalne eraldusvõime ei pruugi HDMI-DVI-kaabliga saadaval olla.

### Ühendamine DP-kaabli abil

DP



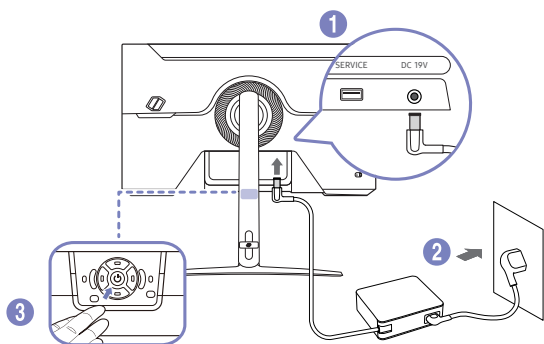
- Soovitatav on kasutada tarvikuna kaasas olevat DP-kaablit. Kui seda pole tootega kaasas, kasutage kindlasti DP-kaablit, mille pikkus ei ületa 1,5 m.
- Kasutage VESA sertifikaadiga DP-kaablit, mille versioon on 1.2 või kõrgem.

### Kõrvaklappidega ühendamine



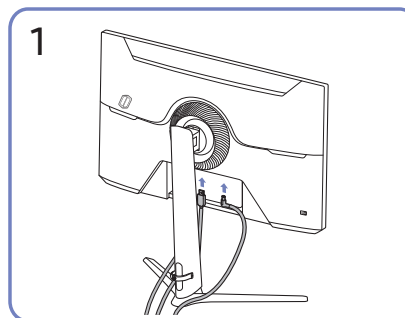
- Kasutage HDMI-HDMI- või DP-kaabliga heli aktiveerimise korral kõrvaklappe.
- Kõrvaklapipesa toetab ainult 3 juhiga ots-rõngas-hülssi (TRS) tüüpi.

## Toite ühendamine

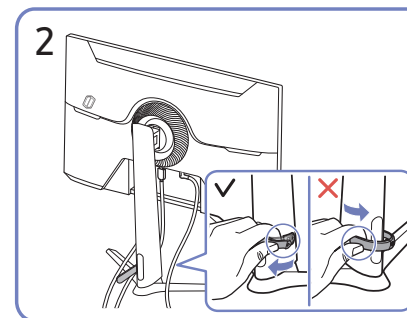


- 1 Ühendage toitekaabel vahelduvvoolu-/alalisvooluadapteriga. Seejärel ühendage vahelduvvoolu-/alalisvooluadapter toote tagaküljel asuva DC 19V pordiga.
  - Adapterite elektritarbimise nimivõimsus on erinev mudelist. Kasutage adapterit, mille elektritarve vastab mudelile.
- 2 Järgmiseks ühendage toitekaabel toiteallikaga.
- 3 Toote sisselülitamiseks vajutage toote allosas asuvat viiesuunalist nuppu.
  - Sisendpinge lülitatakse automaatselt ümber.

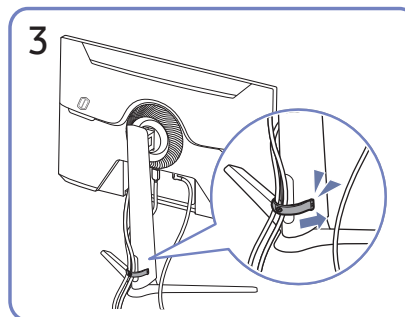
## Ühendatud kaablite korrastamine



Ühendage vastavad kaablid.



Tõmmake ALUSE KAABLIHOIDIKU paremast küljest, et see aluse küljest vabastada. Kui tõmbate ALUSE KAABLIHOIDIKU vasakut külge jõuga, võib see saada kahjustada.



Kaablite korrastamiseks pange mõlemad kaablid alusel olevasse kaablihooidikusse (ALUSE KAABLIHOIDIK), nagu joonisel näidatud. Kokkupanek on lõppenud.

---

## Optimaalse eraldusvõime seadistamine

Kui lülitate seadme esimest korda pärast ostmist sisse, kuvatakse teabesõnum optimaalse eraldusvõime seadistamise kohta.

Valige teabesõnumis keel ja seejärel valige arvuti eraldusvõime optimaalne seadistus.

- Kui te ei vali optimaalset eraldusvõimet, kuvatakse sõnumit kolm korda määratletud ajal isegi siis, kui lülitate seadme välja ja uuesti sisse.
- Kui soovite seadistada oma arvuti jaoks optimaalse eraldusvõime, vaadake jaotist (K&V) → „[Kuidas saab muuta eraldusvõimet?](#)“
- Saate kohandada värskendamissagedust vastavalt eraldusvõimele, kui valite ekraanimenüüs suvandid **Game** → **Refresh Rate**.
- Maksimaalse värskendamissageduse lubamiseks valige suvandi **Adaptive-Sync / FreeSync Premium** sätteks **On** või suvandi **Refresh Rate** sätteks **240 Hz**.

---

## HDR10-toega graafikakaartide loend

HDR10 on kasutatav ainult Windows 10 süsteemides koos graafikakaardiga, mis toetab Play Ready 3.0 digitaalõiguste haldust (kaitstud HDR-sisu jaoks). Kasutage HDR10 jaoks allpool loetletud graafikakaarte.

- NVIDIA GeForce 1000 series või parem
  - AMD Radeon™ RX 400 series või parem
  - Intel UHD Graphics 600 series või parem
- Soovitatav on kasutada graafikakaarte, mis toetavad riistvaralise kiirendusega 10-bitist video dekodeerimist HDR-video koodekite jaoks.

# Peatükk 04

## Menu


Funktsioonide juhend → 

— Saadaolevad funktsioonid võivad sõltuvalt mudelist erineda. Osade värv ja kuju võivad näidatust erineda. Tehnilisi andmeid võidakse kvaliteedi parandamiseks etteteatamiseta muuta.

## Game

2.	3.	Kirjeldus
<b>Refresh Rate</b>		<p>Saate muuta ekraani värskendussagedust. Suurem värskendamissagedus võib vähendada silmade väsimust.</p> <ul style="list-style-type: none"><li>• <b>DisplayPort: 60 Hz / 120 Hz / 240 Hz</b> <b>HDMI: 60 Hz / 120 Hz / 240 Hz</b></li></ul> <p>— See suvand pole saadaval, kui funktsiooni <b>Ultrawide Game View</b> olekuks on määratud <b>On</b>.</p> <p>— See suvand pole saadaval, kui suvandi <b>Adaptive-Sync</b> sätteks on valitud <b>On</b>.</p> <p>— See suvand pole saadaval, kui funktsiooni <b>FreeSync Premium</b> olekuks on määratud <b>On</b>.</p> <p>— See suvand pole saadaval, kui funktsiooni <b>Input Port Ver.</b> olekuks on määratud <b>1.4</b>.</p> <p>— See suvand pole saadaval, kui funktsiooni <b>DisplayPort Ver.</b> olekuks on määratud <b>1.1</b>.</p> <p>— Suvandi <b>Refresh Rate</b> muutmine võib põhjustada olenevalt arvuti graafikakaardist kuva värelemist.</p> <p>— See funktsioon on saadaval arvutis, millel on värskendamissagedust muuta suutev graafikakaart. Fikseeritud värskendussagedusega seadmetes (nt AV-seadmetes) pole see saadaval. Funktsiooni rakendamine võib põhjustada ekraani talitlushäire.</p> <p>— Kui funktsioon <b>Refresh Rate</b> on kasutusel ja arvuti ekraanil kuvatav tekst on udune või katki, muutke probleemi lahendamiseks arvuti ekraani eraldusvõime ümber soovitatud eraldusvõimele.</p>

2.	3.	Kirjeldus
<b>Response Time</b>		<p>Saate kiirendada paneeli reageerimist, et muuta videod veelgi elavamaks ja loomulikumaks.</p> <ul style="list-style-type: none"> <li>— Kui te ei vaata filmi ega mängi mängu, on parim seadistada suvandi <b>Response Time</b> olekuks <b>Standard</b> või <b>Faster</b>.</li> <li>— See suvand pole saadaval, kui suvandi <b>Adaptive-Sync</b> / <b>FreeSync Premium</b> sätteks on valitud <b>On</b>.</li> </ul>
<b>Adaptive-Sync</b>		<p><b>Adaptive-Sync</b> on lahendus, mis eemaldab ekraanilt poolitusartefakti ilma tavapärase viivituse ja latentsusajata.</p> <p>Lisateavet saate lehel <a href="#">Adaptive-Sync (NVIDIA graafikakaart)</a>.</p> <ul style="list-style-type: none"> <li>— See menüü ei ole saadaval, kui suvandi <b>PC/AV Mode</b> sätteks on valitud <b>AV</b>.</li> </ul>
<b>FreeSync Premium</b>		<p>FreeSync on lahendus, mis eemaldab ekraanilt poolitusartefakti ilma tavapärase viivituse ja latentsusajata. FreeSynci saab rakendada, kui kasutate FreeSynci toetavat AMD graafikakaarti.</p> <p>Lisateavet saate lehel <a href="#">FreeSync (AMD graafikakaart)</a>.</p>
<b>Ultrawide Game View</b>		<p>Määrake mängu ekraanile võimalikult lai kuvasuhe, et tunda mängimisest veelgi rohkem rõõmu.</p>
<b>Low Input Lag</b>		<p>Saate minimeerida sisendi viivitust kiirete reaktsioonide jaoks, vähendades videotöötusaega.</p> <ul style="list-style-type: none"> <li>— See suvand pole saadaval, kui funktsiooni <b>Ultrawide Game View</b> olekuks on määratud <b>On</b>.</li> <li>— See menüü pole saadaval, kui aktiveeritud on funktsioon <b>Adaptive-Sync</b> / <b>FreeSync Premium</b>.</li> <li>— Kui arvuti värskendamissagedus erineb seadme suvandi <b>Refresh Rate</b> sättest, ei pruugita seda funktsiooni toetada.</li> <li>— See suvand pole saadaval, kui funktsiooni <b>Refresh Rate</b> olekuks on määratud <b>60 Hz</b> / <b>120 Hz</b>.</li> </ul>
<b>Black Equalizer</b>		<p>Saate reguleerida tumedate alade heledust.</p> <p>Väärtuse lähenemisel 1-le muutuvad ekraani tumedamad kohad heledamaks, võimaldades mängimise ajal vaenlasi hõlpsamini leida. Mängimise ajal vaenlaste hõlpsamaks leidmiseks kasutage madalamat väärtust.</p> <p>Väärtuse lähenemisel 20-le muutuvad ekraani tumedamad kohad tumedamaks ja kontrastsus suureneb.</p> <ul style="list-style-type: none"> <li>— See menüü pole saadaval, kui aktiveeritud on funktsioon <b>Eye Saver Mode</b>.</li> <li>— See menüü pole saadaval, kui suvandi <b>Picture Mode</b> olekuks on seadistatud <b>Cinema</b>.</li> <li>— See menüü pole saadaval, kui suvandi <b>Picture Mode</b> olekuks on seadistatud <b>Dynamic Contrast</b>.</li> <li>— See menüü ei ole saadaval, kui sisendsignaali sätteks on määratud „AV ajastus“ ja monitor on režiimis <b>AV</b>.</li> </ul>

2.	3.	Kirjeldus
<b>Virtual Aim Point</b>		<ul style="list-style-type: none"> <li>• <b>Off:</b> <b>Virtual Aim Point</b> ei ole saadaval, kui valitud on <b>Off</b>.</li> <li>•  saate valida sihiku puhul eelistatud väljanägemise.</li> <li>• <b>Reset Position:</b> saate sihiku vaikesendi taastada.</li> </ul>
<b>Screen Size</b>		<p>Saate valida sobivaima kuvasuuruse ja -suhte.</p> <p>— See suvand pole saadaval, kui funktsiooni <b>Ultrawide Game View</b> olekuks on määratud <b>On</b>.</p> <p>— See menüü pole saadaval, kui aktiveeritud on funktsioon <b>Adaptive-Sync / FreeSync Premium</b>.</p> <p>Režiimis <b>PC</b></p> <ul style="list-style-type: none"> <li>• <b>Auto:</b> võimaldab kuvada pilti vastavalt sisendallika kuvasuhtele.</li> <li>• <b>Wide:</b> võimaldab kuvada pilti täisekraanil sõltumata sisendallika kuvasuhtest.</li> <li>• <b>17" (4:3):</b> saate kasutada 17-tollisel ekraanil kuvasuhet 4:3. Muude kuvasuhetega pilte ei kuvata.</li> <li>• <b>19" (4:3):</b> saate kasutada 19-tollisel laiekraanil kuvasuhet 4:3. Muude kuvasuhetega pilte ei kuvata.</li> <li>• <b>19" Wide (16:10):</b> saate kasutada 19-tollisel laiekraanil kuvasuhet 16:10. Muude kuvasuhetega pilte ei kuvata.</li> <li>• <b>21.5" Wide (16:9):</b> saate kasutada 21,5-tollisel laiekraanil kuvasuhet 16:9. Muude kuvasuhetega pilte ei kuvata.</li> <li>• <b>22" Wide (16:10):</b> saate kasutada 22-tollisel laiekraanil kuvasuhet 16:10. Muude kuvasuhetega pilte ei kuvata.</li> <li>• <b>23" Wide (16:9):</b> saate kasutada 23-tollisel laiekraanil kuvasuhet 16:9. Muude kuvasuhetega pilte ei kuvata.</li> </ul>

2.	3.	Kirjeldus
Screen Size		<p>Režiimis <b>AV</b></p> <ul style="list-style-type: none"> <li>• <b>4:3</b>: võimaldab kuvada pilti kuvasuhtega 4 : 3. Sobib videote ja tavalise edastuse jaoks.</li> <li>• <b>16:9</b>: võimaldab kuvada pilti kuvasuhtega 16:9.</li> <li>• <b>Screen Fit</b>: võimaldab kuvada pilti algupärase kuvasuhtega servi lõikamata.</li> <li>• <b>17" (4:3)</b>: saate kasutada 17-tollisel ekraanil kuvasuhet 4:3. Muude kuvasuhetega pilte ei kuvata.</li> <li>• <b>19" (4:3)</b>: saate kasutada 19-tollisel laiekraanil kuvasuhet 4:3. Muude kuvasuhetega pilte ei kuvata.</li> <li>• <b>19" Wide (16:10)</b>: saate kasutada 19-tollisel laiekraanil kuvasuhet 16:10. Muude kuvasuhetega pilte ei kuvata.</li> <li>• <b>21.5" Wide (16:9)</b>: saate kasutada 21,5-tollisel laiekraanil kuvasuhet 16:9. Muude kuvasuhetega pilte ei kuvata.</li> <li>• <b>22" Wide (16:10)</b>: saate kasutada 22-tollisel laiekraanil kuvasuhet 16:10. Muude kuvasuhetega pilte ei kuvata.</li> <li>• <b>23" Wide (16:9)</b>: saate kasutada 23-tollisel laiekraanil kuvasuhet 16:9. Muude kuvasuhetega pilte ei kuvata.</li> </ul> <p>— Funktsiooni ei pruugita toetada sõltuvalt toote portidest.</p> <p>— Suvandit <b>Screen Size</b> saab muuta, kui täidetud on järgmised tingimused.</p> <ul style="list-style-type: none"> <li>— Sisendallikas on 480p, 576p, 720p, 1080p või 2160p ja seade kuvab pilti tavapäraselt (iga mudel ei toeta kõiki neid signaale).</li> <li>— Seda saab kasutada ainult juhul, kui väline sisend on ühendatud HDMI/DP-pesa kaudu ja režiim <b>PC/AV Mode</b> on olekus <b>AV</b>.</li> <li>— See suvand on saadaval, kui suvandi <b>Adaptive-Sync / FreeSync Premium</b> olekuks on määratud <b>Off</b>.</li> <li>— See suvand pole saadaval, kui funktsiooni <b>Ultrawide Game View</b> olekuks on määratud <b>On</b>.</li> </ul>

---

# Picture

2.	3.	Kirjeldus
<b>Picture Mode</b>		<p>See menüü pakub seadme kasutuskeskkonna jaoks optimaalset pildikvaliteeti.</p> <p>— See menüü pole saadaval, kui aktiveeritud on funktsioon <b>Eye Saver Mode</b>.</p> <p>Režiimis <b>PC</b></p> <ul style="list-style-type: none"><li>• <b>Custom</b>: saate kohandada ekraanisätteid.</li><li>• <b>FPS</b>: saate suurendada FPS (First-Person Shooter)-mängu kuva tumedamate alade heledust. See režiim suurendab vaenlaste nähtavust FPS (First-Person Shooter)-mängu ajal.</li><li>• <b>RTS</b>: saate suurendada värvitemperatuuri ja kontrastsust, et parandada RTS (Real-Time Strategy)-kuva ja minikaardi nähtavust.</li><li>• <b>RPG</b>: see režiim on optimeeritud 3D-graafika ja kiirsõnumside jaoks RPG (Role Playing Game)-mängu kuval.</li><li>• <b>Sports</b>: Hankige spordisituatsioonide jaoks sobivate monitoride heledus ja teravus.</li><li>• <b>sRGB</b>: saate reguleerida värvisüsteemi režiimile <b>sRGB</b>. See on selle monitori standardrežiim.</li><li>• <b>Cinema</b>: Võimaldab monitoril saavutada heleduse ja teravuse, mis sobib videote ja DVD-de nautimiseks.</li><li>• <b>Dynamic Contrast</b>: võimaldab automaatse kontrastsuse reguleerimise teel saavutada tasakaalustatud heleduse.</li></ul> <p>Režiimis <b>AV</b></p> <p>Kui väline sisestus on HDMI/DP kaudu ühendatud ja <b>PC/AV Mode</b> on seatud asendisse <b>AV</b>, <b>Picture Mode</b> on kolm pildi seadistust (<b>Dynamic</b>, <b>Standard</b>, <b>Movie</b>), mis on tehases eelseadistatud. Te võite aktiveerida kas valiku <b>Dynamic</b>, <b>Standard</b> või <b>Movie</b>.</p> <ul style="list-style-type: none"><li>• <b>Dynamic</b>: Valige see režiim, kui soovite vaadata teravamalt kujutatut kui režiimis <b>Standard</b>.</li><li>• <b>Standard</b>: Valige see režiim valgustatud ruumi puhul.</li><li>• <b>Movie</b>: Valige see režiim hämara ruumi puhul. Nii säästate voolu ja ka silmad ei väsi ruttu ära.</li></ul> <p>— Funktsioon <b>Picture Mode</b> aktiveerub ainult teatud <b>AV</b> eraldusvõime puhul, nt 720p sagedusel 60 Hz ja 1080p sagedusel 60 Hz.</p>



2.	3.	Kirjeldus
<b>Picture Mode</b>		<p>Režiimis <b>HDR</b></p> <p>Seadistab optimaalse pildikvaliteedi vastavalt töökeskkonnale.</p> <ul style="list-style-type: none"> <li>• <b>Custom</b>: saate kohandada ekraanisätteid.</li> <li>• <b>FPS</b>: saate suurendada FPS (First-Person Shooter)-mängu kuva tumedamate alade heledust. See režiim suurendab vaenlaste nähtavust FPS (First-Person Shooter)-mängu ajal.</li> <li>• <b>RTS</b>: saate suurendada värvitemperatuuri ja kontrastsust, et parandada RTS (Real-Time Strategy)-kuva ja minikaardi nähtavust.</li> <li>• <b>RPG</b>: see režiim on optimeeritud 3D-graafika ja kiirsõnumside jaoks RPG (Role Playing Game)-mängu kuval.</li> <li>• <b>Sports</b>: Hankige spordisituatsioonide jaoks sobivate monitoride heledus ja teravus.</li> <li>• <b>sRGB</b>: saate reguleerida värvisüsteemi režiimile <b>sRGB</b>. See on selle monitori standardrežiim.</li> <li>• <b>Cinema</b>: Võimaldab monitoril saavutada heleduse ja teravuse, mis sobib videote ja DVD-de nautimiseks.</li> <li>• <b>Dynamic Contrast</b>: võimaldab automaatse kontrastsuse reguleerimise teel saavutada tasakaalustatud heleduse.</li> </ul>
<b>Brightness</b>		<p>Saate reguleerida pildi üldist heledust. (Vahemik: 0~100)</p> <p>Kõrgem väärtus muudab pildi heledamaks.</p> <p>— See menüü pole saadaval, kui aktiveeritud on funktsioon <b>Eye Saver Mode</b>.</p> <p>— See menüü pole saadaval, kui suvandi <b>Response Time</b> olekuks on seadistatud <b>Extreme (MBR)</b>.</p>
<b>Contrast</b>		<p>Saate reguleerida objektide ja tausta vahelist kontrastsust. (Vahemik: 0~100)</p> <p>Kõrgem väärtus suurendab kontrastsust, nii et objektid kuvatakse selgemalt.</p> <p>— See menüü pole saadaval, kui suvandi <b>Picture Mode</b> olekuks on seadistatud <b>sRGB</b>.</p>
<b>Sharpness</b>		<p>Saate objektide piirjoone muuta selgemaks või hägusemaks. (Vahemik: 0~100)</p> <p>Kõrgem väärtus muudab objektide piirjoone selgemaks.</p>

2.	3.	Kirjeldus
<b>Color</b>		<p>Saate reguleerida ekraani värvitooni.</p> <ul style="list-style-type: none"> <li>• <b>Color Tone:</b> valige värvitoon, mis vastab teie vaatamisvajadustele. <ul style="list-style-type: none"> <li>— Kui välissisend on ühendatud HDMI/DP kaudu ja funktsiooni <b>PC/AV Mode</b> olekuks on seadistatud <b>AV</b> (720p sagedusel 60Hz, 1080p sagedusel 60Hz ja 2160p sagedusel 60Hz), on funktsioonil <b>Color Tone</b> neli värvitemperatuuri sätet (<b>Cool, Normal, Warm</b> ja <b>Custom</b>).</li> </ul> </li> <li>• <b>Red:</b> võimaldab reguleerida punase värvi küllastuse taset. Mida suurem on väärtus (kuni 100), seda intensiivsem on värv.</li> <li>• <b>Green:</b> võimaldab reguleerida rohelise värvi küllastuse taset. Mida suurem on väärtus (kuni 100), seda intensiivsem on värv.</li> <li>• <b>Blue:</b> võimaldab reguleerida sinise värvi küllastuse taset. Mida suurem on väärtus (kuni 100), seda intensiivsem on värv.</li> <li>• <b>Gamma:</b> võimaldab reguleerida heleduse keskmist taset.</li> <li>• <b>Saturation:</b> Saate reguleerida küllastuse taset. Mida suurem on väärtus (kuni 100), seda intensiivsem on värv.</li> </ul> <p>— See menüü pole saadaval, kui aktiveeritud on funktsioon <b>Eye Saver Mode</b>.</p> <p>— Funktsioon <b>Color</b> aktiveerub ainult teatud <b>AV</b> eraldusvõime puhul, nt 720p sagedusel 60 Hz, 1080p sagedusel 60 Hz ja 2160P sagedusel 60 Hz.</p>
<b>Contrast Enhancer</b>		Optimeerige HDMI pildi heledust ja kontrastsust, reguleerides videosignaali musta taset.

2.	3.	Kirjeldus
<b>Black Level</b>		<p>Kui DVD-mängija või digiboks ühendatakse tootega HDMI kaudu, võib pildikvaliteet olenevalt ühendatud allikaseadmest halveneda (kontrastsus, värvide halvenemine, musta värvi tase jne).</p> <p>Sellisel juhul võib pildikvaliteedi reguleerimiseks kasutada funktsiooni <b>Black Level</b>.</p> <ul style="list-style-type: none"> <li>• <b>Normal</b>: valige see režiim, kui kontrastsuse tase pole halvenenud.</li> <li>• <b>Low</b>: valige see režiim musta värvi taseme vähendamiseks ja valge värvi tasandi suurendamiseks, kui kontrastsuse tase pole halvenenud.</li> </ul> <p>— See funktsioon pole saadaval režiimis <b>HDMI</b>.</p> <p>— <b>Black Level</b> ei pruugi ühilduda osade lähteseadmetega.</p> <p>— Funktsioon <b>Black Level</b> aktiveerub ainult teatud <b>AV</b> eraldusvõime puhul, nt 720p sagedusel 60 Hz, 1080p sagedusel 60 Hz ja 2160P sagedusel 60 Hz.</p> <p>— Reguleerige suvandit <b>Black Level</b>, sest pildikvaliteet võib sõltuvalt välisseadmest erineda.</p>
<b>Eye Care</b>	<b>Adaptive Picture</b>	<p>Optimeerib heledust ja pakub reaajas teie valguskeskkonna põhjal parimat pildikvaliteeti.</p> <p>— See menüü pole saadaval, kui aktiveeritud on funktsioon <b>Eco Sensor Mode</b>.</p>
	<b>Min. Backlight</b>	<p>Minimeerib funktsiooni <b>Adaptive Picture</b> kasutamise ajal ekraani taustvalguse.</p> <p>— See menüü pole saadaval, kui aktiveeritud on funktsioon <b>Eco Sensor Mode</b>.</p>
	<b>Eye Saver Mode</b>	<p>Saate määrata silmade lõõgastumiseks kõige sobivama pildikvaliteedi.</p>
<b>Screen Adjustment</b>		<ul style="list-style-type: none"> <li>• <b>H-Position</b>: Saate liigutada ekraani vasakule või paremale.</li> <li>• <b>V-Position</b>: Saate liigutada ekraani üles või alla.</li> </ul> <p>— See suvand on saadaval ainult juhul, kui funktsiooni <b>PC/AV Mode</b> olekuks on määratud <b>AV</b>.</p> <p>— See menüü on saadaval ainult juhul, kui suvandi <b>Screen Size</b> olekuks on režiimis <b>AV</b> seadistatud <b>Screen Fit</b>. Kui režiimis <b>AV</b> sisestatakse 480P, 576P, 720P, 1080p või 2160p signaali ja toode kuvab pilti tavapäraselt, valige <b>Screen Fit</b>, et reguleerida horisontaal- ja vertikaaltasandi taset vahemikus 0–6.</p>





---

## OnScreen Display

2.	3.	Kirjeldus
<b>Language</b>		Saate valida menüükeele. <ul style="list-style-type: none"><li>— Keelesätete muudatus rakendub ainult ekraanimenüüle.</li><li>— See ei rakendu teistele arvuti funktsioonidele.</li></ul>
<b>Display Time</b>		Saate määrata, kui kauaks jääb menüüaken kuvale, kui seda ei kasutata.


## System

2.	3.	Kirjeldus
<b>Volume</b>		Reguleerige <b>Volume</b> 5-suunalist nuppu VASAKULE/PAREMALE juhtides. <ul style="list-style-type: none"><li>— Et aktiveerida <b>Mute</b> funktsiooni, avage <b>Volume</b> juhtekraan, seejärel kasutage 5-suunalist nuppu fookuse allapoole liigutamiseks. Funktsiooni <b>Mute</b> inaktiveerimiseks minge suvandi <b>Volume</b> reguleerimise ekraanile ja suurendage või vähendage helitugevust, reguleerides suvandit <b>Volume</b>.</li></ul>
<b>Eco Saving Plus</b>		Kohandage toote energiatarve energiat säästma.

2.	3.	Kirjeldus
Off Timer Plus	Off Timer	<ul style="list-style-type: none"> <li>• <b>Off Timer:</b> saate lülitada sisse režiimi <b>Off Timer</b>.</li> <li>• <b>Turn Off After:</b> Väljalülitustaimer vahemikuks saate seadistada 1–23 tundi. Seade lülitub määratletud tundide möödumisel automaatselt välja. <ul style="list-style-type: none"> <li>— See suvand on saadaval ainult juhul, kui funktsiooni <b>Off Timer</b> olekuks on määratud <b>On</b>.</li> </ul> </li> </ul> <p>— Osades piirkondades turul olevatel seadmetel on funktsiooni <b>Off Timer</b> olekuks määratud automaatselt 4 tundi pärast seadme sisselülitamist. Seda tehakse kooskõlas energiavarustuse eeskirjadega. Kui te ei soovi, et taimer aktiveeruks, valige  → <b>System</b> → <b>Off Timer Plus</b> ning lülitage funktsioon <b>Off Timer</b> olekusse <b>Off</b>.</p>
	Eco Timer	<ul style="list-style-type: none"> <li>• <b>Eco Timer:</b> saate lülitada sisse režiimi <b>Eco Timer</b>.</li> <li>• <b>Eco Off After:</b> Suvandi <b>Eco Off After</b> väärtuse saab määrata vahemikus 10–180 minutit. Seade lülitub määratletud aja möödumisel automaatselt välja. <ul style="list-style-type: none"> <li>— See suvand on saadaval ainult juhul, kui funktsiooni <b>Eco Timer</b> olekuks on määratud <b>On</b>.</li> </ul> </li> </ul>
PC/AV Mode		<p>Määrake <b>PC/AV Mode</b> olekusse <b>AV</b>. Kujutise suurus kasvab.</p> <p>See on mugav valik filmi vaatamisel kasutamiseks.</p> <ul style="list-style-type: none"> <li>— Toetatud on ainult seadmed, mille mõõtmed on 16:9 või 16:10.</li> <li>— Kui toode on <b>HDMI</b>, <b>DisplayPort</b> režiimis ja ekraanile ilmub teade <b>Check the cable connection and the settings of the source device</b>, siis vajutage funktsiooninuppude juhendi kuvamiseks 5-suunalist nuppu ja valige seejärel  → <b>System</b> → <b>PC/AV Mode</b> → <b>HDMI</b>, <b>DisplayPort</b> → <b>PC</b> või <b>AV</b>.</li> <li>— Kui sisendallikas on AV-seade, ei pruugi ekraan õigesti kuvada või puudub heli. Määrake <b>PC/AV Mode</b> olekusse <b>AV</b>.</li> </ul>
DisplayPort Ver.		<p>Saate valida oma kuvapordi.</p> <ul style="list-style-type: none"> <li>— Valed seaded võivad põhjustada ekraanipildi kadumist. Kui see juhtub, kontrollige seadme tehnilisi andmeid.</li> <li>— Kui tootele (olles <b>DisplayPort</b> režiimis) kuvatakse teade <b>Check the cable connection and the settings of the source device</b>, siis vajutage funktsiooninuppude juhendi kuvamiseks 5-suunalist nuppu ja valige seejärel  → <b>System</b> → <b>DisplayPort Ver.</b> → <b>1.1</b>, <b>1.2</b>↑.</li> <li>— Kui valite suvandi <b>DisplayPort Ver.</b> sätteks <b>1.1</b>, et piirata DisplayPort 1.1 protokollriibalaiust, ei suuda graafikakaartide tegelik maksimaalne väljundvärskendamissagedus saavutada taset 120 Hz / 240 Hz.</li> <li>— Kui arvuti on sisenenud BIOS-i režiimi ja BIOS-i kuva ei ilmu, siis valige järgmised suvandid ja seejärel režiim.  → <b>System</b> → <b>DisplayPort Ver.</b> → <b>1.1</b>, <b>1.2</b>↑.</li> </ul>

2.	3.	Kirjeldus
<b>Input Port Ver.</b>		Valige HDMI versioon. (1.4 / 2.0) <ul style="list-style-type: none"> <li>— Toetatav seade ja eraldusvõime võivad olenevalt selle versioonist erineda.</li> <li>— Kui versiooni muudetakse, võib kuva vilkuda.</li> <li>— Kui valite suvandi <b>HDMI Mode</b> seadeks <b>1.4</b>, ei pruugita mõnda kõrget eraldusvõimet HDMI 1.4 protokollri ribalaiuse piirangu tõttu toetada.</li> <li>— Kui seadistus pole sobiv, võidakse kuvada tühi ekraan. Sellisel juhul kontrollige seadme tehnilisi andmeid.</li> <li>— Valige suvandi <b>HDMI Mode</b> sätteks <b>1.4</b>, kui monitor on ühendatud HDMI-seadmega, kuid sisu ei kuvata korralikult, kuva on tühi või heli ei esitata.</li> </ul>
<b>Auto Source Switch+</b>		Selle aktiveerimisel kuvatakse uus ühendatud allikas automaatselt. <ul style="list-style-type: none"> <li>— Olenevalt mudelist või geograafilisest piirkonnast ei pruugita seda funktsiooni toetada.</li> </ul>
<b>Key Repeat Time</b>		Saate juhtida nupu reageerimisaega, kui seda vajutatakse. <p>Valikud on <b>Acceleration, 1 sec</b> ja <b>2 sec</b>. Kui valite <b>No Repeat</b>, reageerib käsk ainult ühe korra, kui nuppu vajutatakse.</p>
<b>Power LED On</b>		Konfigureerige sätteid, et toote alumises osas paiknev toite LED-indikaator sisse või välja lülitada. <ul style="list-style-type: none"> <li>• <b>Working:</b> Toite LED-indikaator põleb, kui toode töötab.</li> <li>• <b>Stand-by:</b> Toite LED-indikaator põleb, kui toode ei tööta.</li> </ul>
<b>Setup Custom Key</b>		Määrake kohandatud klahv, et teie valitud funktsiooni saaks otse seadistada. <ul style="list-style-type: none"> <li>• <b>Eye Saver Mode / Refresh Rate / Ultrawide Game View / Low Input Lag / Black Equalizer / Virtual Aim Point / Auto Source Switch+ / Picture Mode / Response Time</b></li> </ul>
<b>Eco Sensor Mode</b>		Optimeerib heledust reaajas vastavalt teie valgusoludele. <ul style="list-style-type: none"> <li>— See menüü pole saadaval, kui aktiveeritud on funktsioon <b>Adaptive Picture</b>.</li> </ul>

# Support

2.	3.	Kirjeldus
<b>Self Diagnosis</b>		Sooritage see test, kui teil esineb probleeme monitori pildiga. <ul style="list-style-type: none"><li>— Ärge lülitage enesediagnostika ajal toidet mitte kunagi välja ega vahetage sisendallikat. Kui vähegi võimalik, ärge katkestage testimist.</li></ul>
<b>Software Update</b>		Värskendage tarkvara, kasutades USB-seadmes olevat värskendusfaili. <ol style="list-style-type: none"><li>1 Salvestage Samsungi veebisaidilt (<a href="http://www.samsung.com/sec">http://www.samsung.com/sec</a>) alla laaditud värskendusfail (vormingus .bin või .img) USB-mäluseadmesse.</li><li>2 Ühendage USB-seade monitori pesaga <b>SERVICE</b>. Valige  → <b>Support</b> → <b>Software Update</b>.</li><li>3 Järgige värskendamisega jätkamiseks ekraanil kuvatavaid suuniseid.</li><li>4 Teie toode lülitab ennast värskendamise järel ise automaatselt välja ja sisse, seejärel lülitage toode välja.</li><li>5 Lahutage toitejuhe pistikupesast ja ühendage see pärast väljalülitamist uuesti.</li></ol> <ul style="list-style-type: none"><li>— Tarkvara värskendamiseks USB-mäluseadmega vormindage esmalt USB-seade süsteemis FAT32.</li><li>— Veenduge värskendamise ajal, et juurkataloogi oleks salvestatud ainult üks BIN-fail või IMG-fail (.bin või .img).</li><li>— Värskendamisel salvestage juurkataloogi ainult Samsungi veebisaidilt kas vormingus .bin või .img alla laaditud fail.</li><li>— Kui kuvatakse teade <b>No update files found on your USB device. Please check your USB device and try again.</b>, on selle põhjus tõenäoliselt järgmine.<ul style="list-style-type: none"><li>— USB-seade ei ole pesaga <b>SERVICE</b> ühendatud.</li><li>— Ühendatud USB-seadmes olevad failid ei ole ühilduvas vormingus.</li><li>— Ühendatud USB-mäluseadmest ei leitud sobivaid värskendusfaile. (Seadmesse pole salvestatud ühtegi värskendusfaili või failide nimed on valed.)</li></ul></li><li>— Ärge lülitage toodet välja enne, kui värskendamine on lõpule jõudnud. Ühtlasi püüdke takistada värskendamise katkemist. Üldiselt ennistatakse seadme puhul eelmine versioon, kui värskendamine katkeb.</li><li>— Ekraanil olev värv võib USB-seadme värskendamise ajal muutuda või vilkuda, kuid see ei tähenda kuvariga seotud probleemi. Kuna tarkvara värskendatakse normaalselt, oodake, kuni värskendamine on lõpule jõudnud.</li></ul>
<b>Register Product</b>		Uurige, kuidas enda toodet registreerida. <ul style="list-style-type: none"><li>— Saadavus võib olenevalt piirkonnast erineda.</li></ul>
<b>Information</b>		Saate vaadata teavet tarkvara kohta. Vaadake tegelikku monitoriekraani.
<b>Reset All</b>		Saate taastada kõik seadme sätted vaikimisi tehasesätetele.

# Peatükk 05

## Tarkvara installimine

### Easy Setting Box



Easy Setting Box võimaldab jagada seadme ekraani mitmeks osaks.

Easy Setting Boxi uusima versiooni installimiseks laadige see alla Samsungi veebisaidilt (<https://displaysolutions.samsung.com/solutions/monitor-solution/easy-setting-box>).

- Kui pärast installimist ei taaskäivitata arvutit, ei pruugi tarkvara korralikult töötada.
- Sõltuvalt arvuti operatsioonisüsteemist ja seadme tehnilistest andmetest ei pruugita ikooni Easy Setting Box kuvada.
- Kui otseteeikoon ekraanile ei ilmu, vajutage funktsiooniklahvi F5.

### Installimisega kaasnevad piirangud ja probleemid

Rakenduse Easy Setting Box installimist võivad mõjutada graafikakaart, emaplaat ja võrgukeskkond.

### Süsteeminõuded

Operatsioonisüsteem	Riistvara
<ul style="list-style-type: none"><li>• Windows 7 32Bit/64Bit</li></ul>	<ul style="list-style-type: none"><li>• Vähemalt 32 MB muutmälu</li></ul>
<ul style="list-style-type: none"><li>• Windows 8 32Bit/64Bit</li></ul>	<ul style="list-style-type: none"><li>• Vähemalt 60 MB vaba kõvakettaruumi</li></ul>
<ul style="list-style-type: none"><li>• Windows 8.1 32Bit/64Bit</li></ul>	
<ul style="list-style-type: none"><li>• Windows 10 32Bit/64Bit</li></ul>	

### Draiveri installimine

Seadme draiveri uusima versiooni installimiseks laadige see alla Samsungi veebisaidilt (<http://www.samsung.com>).

- Saate tootele määrata sobivaima eraldusvõime ja sageduse, installides tootele vastavad draiverid.



# Peatükk 06

## Tõrkeotsingu juhend

### Nõuded enne Samsungi klienditeeninduskeskusega kontakteerumist

— Enne Samsungi klienditeeninduskeskuse helistamist testige toodet järgmiselt. Probleemi püsimisel pöörduge Samsungi klienditeeninduskeskuse poole.

### Seadme diagnostika (ekraaniprobleem)

Kui probleeme on monitori ekraaniga, käivitage [Self Diagnosis](#), et kontrollida, kas monitor töötab nõuetekohaselt.

### Eraldusvõime ja sageduse kontrollimine

Kui valitud on eraldusvõime, mida ei toetata (vt [Standardsete signaalirežiimide tabel](#)), võidakse kuvada lühikest aega teade **Not Optimum Mode** või kuva ei ole nõuetekohane.

— Kuvatav eraldusvõime võib olenevalt arvuti süsteemiseadetest ja kaablitest erineda.

### Kontrollige järgmist.

#### Ettevaatust

Kui toode teeb plaksuvat (praksuvat) heli.

Heli võib põhjustada toote väliste osade või sisemise vooluahela osade kokkutõmbumine või laienemine, mis tuleneb temperatuurimuutusest.

Tegu EI OLE tooterikkega ja see ei mõjuta toote tööiga.

#### Installiprobleem (arvutirežiim)

Kui seade ja arvuti on ühendatud HDMI- või HDMI-DVI-kaabliga, on ekraani igal neljal küljel tühi ruum.

Tühi ruum ekraani servades ei sõltu seadmest.

Tühi ruum ekraani servades on arvuti või graafikakaardi põhjustatud. Probleemi lahendamiseks reguleerige ekraani suurust graafikakaardi HDMI või DVI seadetes.

Kui graafikakaardi seadete menüüs puudub võimalus ekraani suurust reguleerida, paigaldage graafikakaardi draiveri uusim versioon.

(Lisateavet ekraani sätete muutmise kohta saate graafikakaardi või arvuti tootjalt.)

---

## Ekraaniprobleem

---

Toite LED-tuli ei põle. Ekraan ei lülitu sisse.

Kontrollige, kas toitekaabel on korralikult ühendatud.

Kui probleeme on monitori ekraaniga, käivitage [Self Diagnosis](#), et kontrollida, kas monitor töötab nõuetekohaselt.

Kuvatakse teade **Check the cable connection and the settings of the source device**.

Kontrollige, kas kaabel on seadmega korralikult ühendatud.

Kui monitor on **HDMI** või **DisplayPort** režiimis, siis vajutage funktsiooninuppude juhendi kuvamiseks 5-suunalist nuppu ja valige  → **System** → **PC/AV Mode** → **HDMI, DisplayPort** → **PC** või **AV**.

Kuvatakse teade **Not Optimum Mode**.

See teade kuvatakse siis, kui graafikakaardi signaal ületab seadme maksimaalse eraldusvõime või sageduse.

Muutke maksimaalset eraldusvõimet ja sagedust, nii et need sobiks seadme jõudlusega – leiate need standardsete signaalirežiimide tabelist ([lk 39](#)).

Ekraanil olevad kujutised tunduvad moonutatud.

Kontrollige toote kaabliühendust.

Ekraan pole selge. Ekraan on hägune.

Eemaldage lisatarvikud (videopikenduskaabel jne) ning proovige uuesti.

Seadke eraldusvõime ja sagedus soovitatud tasemele.

Ekraan on ebastabiilne ja värisev. Ekraanile on jäänud varjud või varikujutised.

Kontrollige, kas arvuti ja graafikakaardi eraldusvõime ning sagedus on toote nõuetega ühilduvas vahemikus. Järgmisena, kui nõutud, muutke seadistusi, lähtudes standardsete signaalirežiimide tabelist ([lk 39](#)) selles juhendis ja menüüst **Information** sellel tootel.

Muutke ekraanimenüüs suvandi **Response Time** olekuks **Faster** või **Standard** olenevalt oma seadmest ja selle kasutusest.

---

Ekraan on liiga hele. Ekraan on liiga tume.

Reguleerige suvandeid **Brightness** ja **Contrast**.

Ekraani värv on ebapüsiv.

Muutke suvandi **Color** sätteid.

Ekraanil olevatel värvidel on vari ja need on moonutatud.

Muutke suvandi **Color** sätteid.

Valge ei ole päris valge.

Muutke suvandi **Color** sätteid.

Ekraanil pole kujutisi ja toite LED-tuli vilgub iga 0,5–1 sekundi järel.

Kontrollige, kas kaabel on seadme ja lauaarvuti vahel korralikult ühendatud ning kas ühenduspistikud on kindlalt kinnitatud.

Eelmisele ekraanile naasmiseks vajutage klaviatuuril mis tahes klahvi või liigutage hiirt.

Toode on energiasäästurežiimis.

Tekst on hägune.

Kui kasutate Windowsi operatsioonisüsteemi (nt Windows 7, Windows 8, Windows 8.1 või Windows 10): avage Juhtpaneel → Fondid → ClearType'i teksti kohandamine ja muutke suvandit **Lülita ClearType sisse**.

Video taasesitus on katkendlik.

Suuremahuliste kõrglahutusega videofailide taasesitus võib olla katkendlik. Selle põhjuseks võib olla asjaolu, et videomängija ei ole optimeeritud arvuti jaoks.

Proovige esitada faili mõne teise videomängijaga.

---

---

## Heliprobleem

---

### Heli puudub.

Kontrollige uuesti ühendatud kõrvaklappide või peakomplekti seisukorda ja/või reguleerige helitugevust.

Kontrollige helitugevust.

Kontrollige, ega toote või allikaseadme heli pole vaigistatud.

---

### Helitugevus on liiga madal.

Reguleerige helitugevust.

Kui helitugevus on pärast maksimaalsele tasemele keeramist endiselt madal, reguleerige arvuti helikaardi või tarkvaraprogrammi helitugevust.

---

### Video on saadaval, kuid heli pole.

Heli ei ole kuulda, kui sisendseadme ühendamisel kasutatakse HDMI-DVI-kaablit.

Kasutage seadme ühendamisel HDMI- või DP-kaablit.

---

## Allikaseadme probleem

---

### Kui mu arvuti käivitub, on kuulda piiksu.

Kui arvuti alglaadimise ajal kostab piiksumine, viige arvuti hooldusesse.

---

### Energiasäästurežiimis olles lülitub arvuti või monitori ekraan sisse klaviatuuri või hiirt puudutamata.

Probleem ilmneb siis, kui arvuti funktsioon Wake On Lan (WOL) on sisse lülitatud ja see ei tähenda tooteprobleemi.

Kui arvutis töötab Windows (nt Windows 7, Windows 8, Windows 8.1 või Windows 10), valige Control Panel → Network and Internet → Network Properties (Configuration) ja seadke Wake On Lan (WOL)-iga seotud valik olekusse „Mittkasutamine.”.

---

---

## Küsimused ja vastused

— Lisateavet reguleerimise kohta leiate oma lauaarvuti või graafikakaardi kasutusjuhendist.

— Tee seadeteni sõltub installitud operatsioonisüsteemist.

---

### Kuidas muuta sagedust?

Määrake sagedus oma graafikakaardil.

- Windows 7: avage **Juhtpaneel** → **Ilme ja isikupärastamine** → **Kuva** → **Ekraani eraldusvõime** → **Täpsemad sätted** → **Kuvar** ja muutke jaotises **Kuvari sätted** suvandit **Ekraani värskendussagedus**.
- Windows 8(Windows 8.1): Avage suvandid **Sätted** → **Juhtpaneel** → **Ilme ja isikupärastamine** → **Kuvamine** → **Ekraani eraldusvõime** → **Täpsemad sätted** → **Kuvar** ja muutke suvandit **Värskendussagedus** jaotises **Kuvari sätted**.
- Windows 10: avage suvandid **Sätted** → **Süsteem** → **Kuvamine** → **Täpsemad kuvasätted** → **Kuva adapteri atribuudid** → **Kuvar** ja muutke suvandit **Ekraani värskendussagedus** jaotises **Kuvari sätted**.

---

### Kuidas saab muuta eraldusvõimet?

- Windows 7: avage **Juhtpaneel** → **Ilme ja isikupärastamine** → **Kuva** → **Ekraani eraldusvõime** → **Muuda eraldust**.
- Windows 8(Windows 8.1): avage suvandid **Sätted** → **Juhtpaneel** → **Ilme ja isikupärastamine** → **Kuvamine** → **Eraldusvõime reguleerimine** ja reguleerige eraldusvõimet.
- Windows 10: valige suvandid **Sätted** → **Süsteem** → **Kuvamine** → **Täpsemad kuvasätted** ja reguleerige eraldusvõimet.

---

### Kuidas seadistada energiasäästurežiimi?

- Windows 7: avage **Juhtpaneel** → **Ilme ja isikupärastamine** → **Isikupärastamine** → **Ekraanisäästja sätted** → **Energiaarežiimi suvandid** või arvuti BIOS SETUP.
  - Windows 8(Windows 8.1): avage **Sätted** → **Juhtpaneel** → **Ilme ja isikupärastamine** → **Isikupärastamine** → **Ekraanisäästja sätted** → **Energiaarežiimi suvandid** või arvuti BIOS SETUP.
  - Windows 10: avage **Sätted** → **Isikupärastamine** → **Lukustuskuva** → **Ekraani ajalõpu sätted** → **Toide ja unerežiim** või arvuti BIOS SETUP.
-

# Peatükk 07

## Tehnilised andmed

### Üldandmed

Mudeli nimi	S25BG40*	S27BG40*
Suurus	Klass 25 (24,5 tolli / 62,2 cm)	Klass 27 (26,9 tolli / 68,4 cm)
Ekraani mõõtmed	543,744 mm (H) x 302,616 mm (V)	596,736 mm (H) x 335,664 mm (V)
Piksli samm	0,2832 mm (H) x 0,2832 mm (V)	0,3108 mm (H) x 0,3108 mm (V)
Maksimaalne pikslisagedus	574,2 MHz	565,8 MHz
Toiteallikas	AC100-240V~ 50/60Hz Põhineb adapteri vahelduvvooluringel. Toote alalisvoolupinge kohta vaadake teavet toote sildilt.	
Signaalikonnektorid	HDMI, DisplayPort	
Keskonnatingimused	<b>Kasutamine</b> Temperatuur: 10 °C – 40 °C (50 °F – 104 °F) Õhuniiskus: 10–80 %, mitte kondenseeruv <b>Hoiustamine</b> Temperatuur: -20 °C – 45 °C (-4 °F – 113 °F) Õhuniiskus: 5–95 %, mitte kondenseeruv	

---

- Plug-and-Play

Seda seadet saab kasutada kõikide süsteemidega, mis ühilduvad funktsiooniga Plug-and-Play. Kahesuunaline andmevahetus seadme ja arvutisüsteemi vahel optimeerib seadme sätteid. Seadme installimine toimub automaatselt. Sellegipoolest on teil võimalik installisätteid soovi korral kohandada.

- Paneelipunktid (pikslid)

Toote valmistamise omapära tõttu võib LCD-ekraanil olla umbes 1 piksel miljoni kohta (1 ppm) heledam või tumedam. See ei mõjuta toote töövõimet.

- Ülaltoodud tehnilisi andmeid võidakse kvaliteedi parandamiseks etteteatamiseta muuta.

- Seadme täpsemate tehniliste andmete vaatamiseks külastage ettevõtte Samsung veebilehte.

- Selle toote energiamärgise teabe nägemiseks Euroopa energiamärgisega toodete andmebaasis (EPREL) minge veebilehele [https://eprel.ec.europa.eu/qr/\\*\\*\\*\\*\\*](https://eprel.ec.europa.eu/qr/*****), kus \*\*\*\*\* on toote EPREL-i registreerimisnumber. Registreerimisnumbri leiate oma toote nimiandmete sildilt.

## Standardsete signaalirežiimide tabel

Mudeli nimi	S25BG40* / S27BG40*	
Sünkroonimine (PANEELI tehnilised andmed)	Vertikaalsagedus	48 ~ 240 Hz
Eraldusvõime	Optimaalne eraldusvõime	1920 x 1080 sagedusel 240 Hz
	Maksimaalne eraldusvõime	

Kui signaali, mis kuulub järgmiste standardsete signaalirežiimide hulka, edastatakse lauaarvutist, reguleeritakse ekraani automaatselt. Kui arvutist edastatav signaal ei kuulu standardsignaali-reežiimide hulka, võib ekraan olla tühi ja toite LCD-tuli sisse lülitatud. Sellisel juhul muutke sätteid vastavalt järgmisele tabelile, vaadates graafikakaardi kasutusjuhendit.

Eraldusvõime	Horisontaalsagedus (kHz)	Vertikaalsagedus (Hz)	Pikslikell (MHz)	Sünkroonitud polaarsus (H/V)	Port	
					HDMI IN	DP IN
VESA, 640 x 480	31,469	59,940	25,175	-/-	0	0
VESA, 640 x 480	37,500	75,000	31,500	-/-	0	0
VESA, 800 x 600	37,879	60,317	40,000	+/+	0	0
VESA, 800 x 600	48,077	72,188	50,000	+/+	0	0
VESA, 800 x 600	46,875	75,000	49,500	+/+	0	0
VESA, 1024 x 768	48,363	60,004	65,000	-/-	0	0
VESA, 1024 x 768	56,476	70,069	75,000	-/-	0	0
VESA, 1024 x 768	60,023	75,029	78,750	+/+	0	0
VESA, 1152 x 864	67,500	75,000	108,000	+/+	0	0
VESA, 1280 x 720	45,000	60,000	74,250	+/+	0	0
VESA, 1280 x 800	49,702	59,810	83,500	-/+	0	0
VESA, 1280 x 1024	63,981	60,020	108,000	+/+	0	0
VESA, 1280 x 1024	79,976	75,025	135,000	+/+	0	0
VESA, 1440 x 900	55,935	59,887	106,500	-/+	0	0

Eraldusvõime	Horisontaalsagedus (kHz)	Vertikaalsagedus (Hz)	Pikslikell (MHz)	Sünkroonitud polaarsus (H/V)	Port	
					HDMI IN	DP IN
VESA, 1600 x 900	60,000	60,000	108,000	+/+	0	0
VESA, 1680 x 1050	65,290	59,954	146,250	-/+	0	0
VESA, 1920 x 1080	67,500	60,000	148,500	+/+	0	0
VESA, 1920 x 1080	135,000	120,000	297,000	+/+	0	0
VESA, 1920 x 1080	266,613	240,000	565,220	+/-	0	0

— Horisontaalsagedus

Ühe rea skannimiseks ekraanil vasakult paremale kuluvat aega nimetatakse horisontaaltsükliks. Horisontaaltsükli pöördväärtust nimetatakse horisontaalsageduseks. Horisontaalsagedust mõõdetakse kilohertsides (kHz).

— Vertikaalsagedus

Sama kujutise kordamine kümneid kordi sekundis võimaldab vaadata loomulikku pilti. Kordussagedust nimetatakse „vertikaalsageduseks” või „värskendussageduseks” ning seda tähistatakse ühikuga Hz.

— Selle toote igale ekraanisuurusele saab paneeli omapära tõttu määrata parima pildikvaliteedi saavutamiseks ainult ühe eraldusvõime. Mõne muu kui kindlaksmääratud eraldusvõime kasutamine võib pildikvaliteeti halvendada. Selle vältimiseks on soovitatav valida teie seadmele kindlaksmääratud optimaalne eraldusvõime.



### Makseteenuse vastutus (hind tarbijatele)

Teenuse taotlemisel võime sõltumata garantiist võtta teilt hooldustehniku külastamise eest tasu järgmistel juhtudel.

#### Toode pole defektne

Toote puhastamine, reguleerimine, selgitamine, uuesti paigaldamine jne

- Kui hooldustehnik annab suuniseid toote kasutamise kohta või kohandab lihtsalt suvandeid ilma toodet lahti võtmata.
- Kui defekti põhjuseks on välised keskkonnategurid (Internet, antenn, traadiga ühenduse signaal jne)
- Kui toode paigaldatakse uuesti või seade ühendatakse täiendavalt pärast ostetud toote esmakordset paigaldamist.
- Kui toode paigaldatakse uuesti teise kohta või teise majja viimise eesmärgil.
- Kui klient küsib kasutamissuuniseid teise ettevõtte toote kohta.
- Kui klient küsib juhiseid võrgu või teise ettevõtte programmi kasutamise kohta.
- Kui klient palub tarkvara installimist ja toote häälestamist.
- Kui hooldustehnik eemaldab toote sisemusest tolmu või võõrkehad.
- Kui klient palub täiendavat paigaldust pärast seda, kui on toote koduostlemise või võrgu kaudu ostnud.

### Toote kahjustus on tekkinud kliendi süül

Toote kahjustuse on põhjustanud kliendi valesti käsitsemine või parandamine.

Kui toode on kahjustatud ühel järgmistest põhjustest.

- Toode on saanud välise löögi või maha kukkunud.
- Kasutatud on tarvikuid või eraldimüüdavaid tooteid, mida Samsung pole määratlenud.
- Toodet on parandanud keegi muu kui ettevõtte Samsung Electronics Co., Ltd. allteenusepakkuja või partneri mehaanik.
- Klient on toodet ümber kujundanud või parandanud.
- Toodet on kasutatud vale pinge või volitamata elektriühendustega.
- Kasutamisel pole järgitud kasutusjuhendis antud ettevaatusabinõusid.

#### Muu

- Kui toote rikke on põhjustanud loodusõnnetus. (äike, tulekahju, maavärin, üleujutus jne)
- Kui kulutarvikud on otsa saanud. (aku, tooner, luminofoorvalgustid, pea, vibraator, lamp, filter, riba jne)

Kui klient palub defektita toote hooldust, võidakse küsida hooldustasu. Seetõttu lugege esmalt kasutusjuhendit.

## FreeSync (AMD graafikakaart)

FreeSync on lahendus, mis eemaldab ekraanilt poolitusartefakti ilma tavapärase viivituse ja latentsusajata.

See funktsioon eemaldab mängimise ajal poolitusefektid ja viivituse. Täiustage oma mängukogemust.

Monitoris kuvatud funktsiooni FreeSync menüü-üksused võivad erineda olenevalt monitori mudelist ja ühilduvusest AMD graafikakaardiga.

- **Off:** funktsiooni FreeSync desaktiveerimine.
- **On:** saate sisse lülitada AMD graafikakaartide funktsiooni FreeSync. Mõne mängu mängimisel võib esineda aeg-ajalt vilkumist.

Rakendage funktsiooni FreeSync kasutades optimaalset eraldusvõimet.

Värskendamissageduse seadistamise meetodi kohta teabe saamiseks vt jaotist [Küsimused ja vastused](#) → **Kuidas muuta sagedust?**

- Funktsiooni FreeSync saab kasutada ainult režiimis **HDMI** või **DisplayPort** mode. Funktsiooni FreeSync kasutamise korral kasutage tootja HDMI/DisplayPorti kaablit.
- Kui funktsioon FreeSync on kasutusel ja arvuti ekraanil kuvatav tekst on udune või katki, muutke probleemi lahendamiseks arvuti ekraani eraldusvõime ümber soovitatud eraldusvõimele.
- Kui suvandi **DisplayPort Ver.** sätteks on valitud **1.1**, on režiim **FreeSync Premium** keelatud.
- Kui valite sätte **HDMI Mode** väärtuseks **1.4**, siis režiim **FreeSync Premium** on keelatud.

Kui kasutate mängu mängimise ajal funktsiooni FreeSync, võib esineda üks järgmistest probleemidest.

- Ekraan võib olenevalt graafikakaardi tüübist, mängu suvandite seadistustest või video esitamisest virvendada. Proovige teha järgmist: vähendage mängu seadete väärtusi, kasutage praeguse režiimi **FreeSync Premium** asemel režiimi **Off** või külastage AMD veebilehte, et kontrollida oma graafikadraiveri versiooni ja värskendada see uusimale versioonile.
- Funktsiooni FreeSync kasutamise ajal võib ekraan graafikakaardi väljundsageduse varieerumise tõttu virvendada.
- Reageerimisaeg võib mängimise ajal olenevalt eraldusvõimest kõikuda. Üldiselt suurem eraldusvõime pikendab reageerimisaega.
- Monitori helikvaliteet võib halveneda.

- Kui teil tekib selle funktsiooni kasutamise ajal probleeme, võtke ühendust Samsungi teeninduskeskusega.
- Kui muudate ekraani eraldusvõimet ajal, mil funktsioon on olekus **On**, võib kuva graafikakaardi tõttu aeg-ajalt tühjeneda. Valige suvandi **FreeSync Premium** seadeks **Off** ja muutke eraldusvõimet.
- AMD graafikakaardita seadmetes (nt AV-seadmetes) pole see funktsioon saadaval. Funktsiooni rakendamine võib põhjustada ekraani talitlushäire.

### Mudelid graafikakaartide loendis, mis toetavad funktsiooni FreeSync

Funktsiooni FreeSync saab kasutada ainult kindlate AMD graafikakaartide mudelitega. Vaadake allolevat toetatud graafikakaartide loendit.

Installige kindlasti AMD uusimad ametlikud graafikadraiverid, mis toetavad funktsiooni FreeSync.

- Funktsiooni FreeSync toetavate muude AMD graafikakaardi mudelite puhul vaadake teavet AMD ametlikult veebisaidilt.
- Määrake **FreeSync Premium** olekuks **Off**, kui kasutate mõne muu tootja graafikakaarti.
- Funktsiooni FreeSync rakendamisel HDMI-kaabli kaudu ei pruugi see teatud AMD graafikakaartide ribalause piiirangu tõttu toimida.

- Radeon™ RX Vega series
- Radeon™ RX 500 series
- Radeon™ RX 400 series
- Radeon™ R9/R7 300 series (v.a R9 370/X, R7 370/X, R7 265)
- Radeon™ Pro Duo (2016 edition)
- Radeon™ R9 Nano series
- Radeon™ R9 Fury series
- Radeon™ R9/R7 200 series (v.a R9 270/X, R9 280/X)

## Adaptive-Sync (NVIDIA graafikakaart)

**Adaptive-Sync** on lahendus, mis eemaldab ekraanilt poolitusartefakti ilma tavapärase viivituse ja latentsusajata.

See funktsioon eemaldab mängimise ajal poolitusefekti ja viivituse. Täiustage oma mängukogemust.

Seadmes kuvatud funktsiooni **Adaptive-Sync** menüü-üksused võivad olenevalt seadme mudelist ja NVIDIA graafikakaardiga ühilduvusest erineda.

- **Off**: funktsiooni **Adaptive-Sync** desaktiveerimine.
- **On**: lubage suurema kaadrisagedusega **Adaptive-Synci** funktsioon. Selles režiimis vähendatakse ekraani poolitusefekti (ekraani ja sisu tavatu sünkronimine). Pange tähele, et mängimise ajal võib esineda ekraanil vahelduvat värelust.

Kui kasutate mängu mängimise ajal funktsiooni **Adaptive-Sync**, võib esineda üks järgmistest probleemidest.

- Ekraan võib olenevalt graafikakaardi tüübist, mängu suvandite seadistustest või video esitamisest virvendada. Proovige teha järgmist: vähendage mängu seadete väärtusi või külastage NVIDIA veebilehte, et kontrollida oma graafikadraiveri versiooni ja värskendada see uusimale versioonile.
- Funktsiooni **Adaptive-Sync** kasutamise ajal võib kuva graafikakaardi väljundsageduse kõikumise tõttu väreleda.
- Reageerimisaeg võib mängimise ajal olenevalt eraldusvõimest kõikuda. Üldiselt suurem eraldusvõime pikendab reageerimisaega.
- Seadme helikvaliteet võib halveneda.

— Kui teil tekib selle funktsiooni kasutamise ajal probleeme, võtke ühendust Samsungi teeninduskeskusega.

— Kui eraldusvõimet muudetakse ajal, mil **Adaptive-Sync** on aktiveeritud, võib esineda perioodilist kuva rebenemist. Valige suvandi **Adaptive-Sync** seadeks **Off** ja muutke eraldusvõimet.

— NVIDIA graafikakaardita seadmetes (nt AV-seadmetes) pole see funktsioon saadaval. Funktsiooni rakendamine võib põhjustada ekraani talitlushäire.

— Sõltuvalt allikseadmest toetatakse 4K väljundit AV-seadmest ainult siis, kui suvandi **Adaptive-Sync** sätteks on **Off**.

— Funktsiooni **Adaptive-Sync** kasutamise korral kasutage tootja DisplayPorti kaablit.

— Installige kõige uuem NVIDIA graafikakaardi draiver, et aktiveerida funktsioon **Adaptive-Sync**.

— Kasutage operatsioonisüsteemi Window 10 või uuem, et aktiveerida funktsioon **Adaptive-Sync**.

— See menüü ei ole saadaval, kui suvandi **PC/AV Mode** sätteks on valitud **AV**.

— Kui funktsioon **Adaptive-Sync** on kasutusel ja arvuti ekraanil kuvatav tekst on udune või katki, muutke probleemi lahendamiseks arvuti ekraani eraldusvõime ümber soovitatud eraldusvõimele.

— Kui suvandi **DisplayPort Ver.** sätteks on valitud **1.1**, on režiim **Adaptive-Sync** keelatud.

— Kui suvandi **DisplayPort Ver.** sätteks on valitud **1.2**, on režiim **Adaptive-Sync** keelatud.

— HDMI-pesa puhul on toetatud ainult AMD **FreeSync Premium**, seega, isegi kui ühendate HDMI-pesaga NVIDIA graafikakaardi, on see ekraanimenüüs tähistatud kui **FreeSync Premium**.

— **Adaptive-Sync** töötab ainult DisplayPorti kaudu. Kui graafikakaart on ühendatud HDMI-pordiga, kuvatakse **FreeSync Premium** ja selle saab sisse ja välja lülitada monitori OSD menüüs, kuid funktsioon **Adaptive-Sync** ei tööta.

### Mudelid graafikakaartide loendis, mis toetavad funktsiooni Adaptive-Sync

Funktsiooni **Adaptive-Sync** saab kasutada ainult kindlate NVIDIA graafikakaartide mudelitega. Vaadake allolevat toetatud graafikakaartide loendit.

Installige kindlasti NVIDIA uusimad ametlikud graafikadraiverid, mis toetavad funktsiooni **Adaptive-Sync**.

— Funktsiooni **Adaptive-Sync** toetavate muude NVIDIA graafikakaardi mudelite puhul vaadake teavet NVIDIA ametlikult veebisaidilt.

— Määrake **Adaptive-Sync Off**, kui kasutate mõne muu tootja graafikakaarti.

— Funktsiooni **Adaptive-Sync** rakendamisel DisplayPorti kaabli kaudu ei pruugi see teatud NVIDIA graafikakaartide ribalaiuse piirangu tõttu toimida.

- GeForce GTX 10 series
- GeForce RTX 20 series
- GeForce GTX 30 series