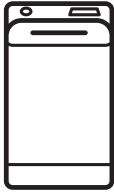




Electrolux



electrolux.com/register



EW8TN3362E

LV Lietošanas instrukcija | **Veļas mašīna**



Laipni lūdzam Electrolux pasaulē! Pateicamies jums, ka iegādājāties mūsu ierīci.



Atbilstoši mūsu ilgtspējīguma mērķiem mēs samazinām papīra daudzumu un nodrošinām lietošanas instrukcijas tiešsaistē. Atrodiet pilno lietošanas instrukciju vietnē electrolux.com/manuals



saņemtu lietošanas ieteikumus un brošūras, kā arī traucējummeklēšanas, servisa un remonta informāciju vietnē electrolux.com/support

1. ⚠ DROŠĪBAS INFORMĀCIJA



Pirms šīs ierīces uzstādīšanas un lietošanas rūpīgi izlasiet pievienotos norādījumus.

Ražotājs neatbild par savainojumiem un bojājumiem, kas radušies ierīces nepareizas uzstādīšanas vai izmantošanas rezultātā. Vienmēr glabājiet šīs instrukcijas drošā, pieejamā vietā, lai tās varētu izmantot nākotnē.

1.1 Bērnu un paši jūtīgu personu drošība

- Šo ierīci drīkst izmantot bērni no 8 gadu vecuma un cilvēki ar ierobežotām fiziskām, sensorām vai garīgām spējām vai pieredzes un zināšanu trūkumu atbildīgas personas uzraudzībā vai, ja tie ir informēti par ierīces drošu lietošanu un izprot potenciālos riskus.
- Bērniem vecumā no 3–8 gadiem un personām ar ļoti plašu un sarežģītu invaliditāti jāliedz piekļuve ierīcei, ja vien tie netiek pastāvīgi uzraudzīti.
- Neļaujiet bērniem trīs gadu vecumu nerasniegušiem bērniem tuvoties ierīcei, ja vien viņi netiek pastāvīgi uzraudzīti.
- Mazi bērni jāuzrauga, lai tie nespēlētos ar ierīci.
- Neļaujiet bērniem tuvoties iepakojumam un atbrīvojieties no tā pienācīgā veidā.
- Glabājiet mazgāšanas līdzekļus bērniem nepieejamās vietās.
- Neļaujiet bērniem atrasties ierīces tuvumā, ja ir atvērtas ierīces durvis.

- Ja ierīcei ir bērnu drošības ierīce, tā jāaktivizē.
- Bērni nedrīkst tīrīt ierīci un veikt tās apkopi bez uzraudzības.

1.2 Vispārīgā drošība

- Šī ierīce ir paredzēta veļas mazgāšanai mājas apstākļos, tikai tādai veļai, kuru ir atļauts mazgāt veļas mašīnā.
- Šī ierīce ir izstrādāta tikai izmantošanai mājas apstākļos un telpās.
- Šo ierīci var izmantot birojos, viesnīcu viesu numuriņos, pansiju viesu numuriņos, lauku viesu mājās un citās līdzīgās uzturēšanās vietās, kurās izmantošana nepārsniedz (vidējo) mājsaimniecības lietošanas intensitāti.
- Nemainiet šī produkta specifikāciju.
- Ierīces maksimālā veļas ietilpība ir 6 kg. Nepārsniedziet ierīces maksimālo veļas ietilpību (skatiet nodaļu "Programmu tabula").
- Ūdens spiedienam ūdens ieplūdes punktā no savienojuma ir jābūt no 0,5 bar(0,05 MPa) līdz 10 bar (1,0 MPa).
- Ventilācijas atveri pamatnē nedrīkst aizsegt ar paklāju vai citu grīdas segumu.
- Ierīce jāpievieno ūdens padevei, izmantojot komplektācijā iekļautos jaunus šļūteņu cauruļu komplektus vai citus pilnvarota servisa centra piegādātus jaunus šļūteņu komplektus.
- Vecās šļūtenes nedrīkst izmantot atkārtoti.
- Ja elektrības padeves vads ir bojāts, lai izvairītos no elektrības trieciena riska, tas jānomaina ražotājam, autorizētajam servisa centram vai citam kvalificētam speciālistam.
- Pirms jebkādām apkopes darbībām izslēdziet ierīci un atvienojiet spraudkontakta no elektrotīkla.
- Ierīces tīrīšanai neizmantojiet augstspiediena ūdens strūklu un/vai tvaiku.
- Tīriet ierīci ar mitru mīkstu drānu. Izmantojiet tikai neitrālus mazgāšanas līdzekļus. Neizmantojiet abrazīvus

izstrādājumus, abrazīvus sūkļus, šķīdinātājus vai metāla priekšmetus.

2. DROŠĪBAS NORĀDĪJUMI

2.1 Uzstādīšana



Uzstādīšanai jāatbilst attiecīgajiem valsts noteikumiem.

- Noņemiet visu iepakojumu un pārvadāšanas skrūves, ieskaitot gumijas ieliktni ar plastmasas starpliku.
- Glabājiet transportēšanai paredzētās skrūves drošā vietā. Ja ierīce vēlāk jāpārvieta, tās atkārtoti jāievieto, lai nofiksētu tilpni, lai novērstu iekšējus ierīces bojājumus.
- Vienmēr uzmanīgi pārvietojiet ierīci, jo tā ir smaga. Vienmēr izmantojiet drošības cimdus un slēgtus apavus.
- Ievērojiet kopā ar ierīci piegādātās uzstādīšanas norādes.
- Neuzstādiēt un nelietojiet bojātu ierīci.
- Neuzstādiēt un nelietojiet ierīci vietā, kur temperatūra ir zemāka par 0 °C un kur tā ir pakļauta nokrišņu iedarbībai.
- Virsmai, uz kuras ierīci paredzēts uzstādīt, jābūt līdzenei, stabilai, karstumizturīgai un tīrai.
- Pārliecinieties, ka starp ierīci un grīdu cirkulē gaiss.
- Kad ierīce novietota pastāvīgajā vietā, pārbaudiet, vai tā ir pareizi nolīmeņota, izmantojot spirta līmeņrādi. Ja nepieciešams, noregulējiet kājiņas attiecīgi.
- Neuzstādiēt ierīci virs grīdas noteces lūkas.
- Nešļakstiet ūdeni uz ierīci un nepakļaujiet to pārmērīgam mitrumam.
- Neuzstādiēt ierīci vietā, kur ierīces vāku nevar atvērt līdz galam.
- Nelieciet zem ierīces slēgtu trauku ūdens savākšanai iespējamās noplūdes gadījumā. Sazinieties ar pilnvaroto servisa centru, lai pārliecinātos, kādus piederumus var lietot.

2.2 Pieslēgums elektrotīklam

BRĪDINĀJUMS!

Var izraisīt ugunsgrēku un elektrošoku.

- **UZMANĪBU:** Šī ierīce ir paredzēta uzstādīšanai/pievienošanai ēkas zemējuma savienojumam.
- Vienmēr izmantojiet pareizi uzstādītu un drošu kontaktligzdu.
- Pārliecinieties, ka tehnisko datu plāksnītē norādītie parametri atbilst elektrotīkla parametriem.
- Nelietojiet daudzkontakta adapterus vai pagarinātājus.
- Rīkojieties uzmanīgi, lai nesabojātu kontaktspraudni un kabeli. Ja iekārtas elektropadeves kabeli nepieciešams nomainīt, to jāveic tuvākajā autorizētajā servisa centrā.
- Pieslēdziet kontaktspraudni kontaktligzdai tikai uzstādīšanas beigās. Pārbaudiet, vai pēc uzstādīšanas kontaktspraudnim var brīvi piekļūt.
- Neaiztieciēt strāvas kabeli vai kontaktspraudni ar slapjām rokām.
- Nekad neatslēdziet ierīci no tīkla, velkot aiz strāvas kabeļa. Vienmēr velciet aiz kontaktspraudņa.

2.3 Ūdens pieslēgums

- Ieplūdes ūdens temperatūra nedrīkst pārsniegt 25 °C.
- Nebojājiet ūdens šļūtenes.
- Pirms pievienošanas jaunām caurulēm, ilgāku laiku neizmantojotām caurulēm, labotām caurulēm vai caurulēm, kurām pievienotas jaunas ierīces (ūdens skaitītāji u.c.), ļaujiet ūdenim tecēt, līdz tas kļūst tīrs un dzidrs.
- Pārbaudiet, vai nav redzamas ūdens noplūdes ierīces pirmās lietošanas reizes laikā un pēc tās.
- Neizmantojiet lokanā savienojuma pagarinājumu, ja ūdens ievada lokanais savienojums ir pārāk īsa. Sazinieties ar

servisa centru, lai saņemtu jaunu ietilpdes šļūteni.

- Iespējams, ka izsaiņošanas laikā novērosiet ūdens izplūšanu no aizplūdes caurules. Tas ir rūpnīcā veiktās ierīces pārbaudes ar ūdeni dēļ.
- Ūdens novadīšanas šļūteni var pagarināt maksimāli par 400 cm. Sazinieties ar pilnvaroto servisa centru par otru ūdens novadīšanas šļūteni un tās pagarinājumu.
- Pārbaudiet, vai pēc uzstādīšanas var brīvi piekļūt ūdens krānam.

2.4 Izmantošana

BRĪDINĀJUMS!

Pastāv risks gūt savainojumus, elektrošoku, izraisīt ugunsgrēku, apdegumus vai ierīces bojājumus.

- Ievērojiet drošības norādījumus uz mazgāšanas līdzekļa iepakojuma.
- Neievietojiet ierīcē un neglabājiet tās tuvumā vai uz tās viegli uzliesmojošas vielas vai ar viegli uzliesmojošām vielām piesūcinātus priekšmetus.
- Nedrīkst mazgāt audumus, kuri stipri sasmērēti ar eļļu, smērvielām vai citām taukainām vielām. Tādējādi var sabojāt veļas mašīnas gumijas daļas. Pirms šādu izstrādājumu ievietošanas veļas mašīnā, tie iepriekš jāmazgā ar rokām.
- Pārliecinieties, ka no veļas ir izņemti visi metāla priekšmeti.

2.5 Serviss

- Lai salabotu ierīci, sazinieties ar pilnvarotu servisa centru. Izmantojiet tikai oriģinālās rezerves daļas.
- Lūdzu, ņemiet vērā, ka pašrocīgi veikti remontdarbi vai remontdarbi, kurus veikušas neprofesionālas personas, var radīt apdraudējumu, un garantija var zaudēt spēku.
- Turpmāk norādītās rezerves daļas būs pieejamas 10 gadus pēc modeļa ražošanas pārtraukšanas: motors un motora kontakti, transmisija starp motoru

un veļas tilpni, sūkņi, amortizatori un atspere, veļas tilpne, veļas tilpnes zvaigzne un tās lodīšu gultņi, sildītāji un sildelementi, ieskaitot siltumsūkņus, cauruļvadi un to aprīkojums, ieskaitot šļūtenes, vārstus, filtrus un ūdens noslēgvārstus, iespaidshēmas plates, elektroniskie displeji, spiediena slēdži, termostati un sensori, programmatūra un aparātprogrammatūra, ieskaitot programmatūras atiestatīšanu, durvis, durvju eņģes un blīves, citas blīves, durvju slēdžu mehānismi, plastmasas piederumi, piemēram, mazgāšanas līdzekļa dozatori. Lūdzu, ņemiet vērā, ka dažas no šīm rezerves daļām ir pieejamas tikai profesionāliem remontētājiem un ka ne visas rezerves daļas der visiem modeļiem.

- Informācija par šajā produktā esošo lampu (lampām) un atsevišķi nopērkamajām rezerves lampām: Šīs lampas ir paredzētas ekstremāliem fiziskajiem apstākļiem, piemēram, temperatūrai, vibrācijai, mitrumam, māsaimniecības ierīcēs vai paredzētas informēšanai par ierīces darbības statusu. Tās nav paredzētas citiem lietošanas veidiem un nav piemērotas māsaimniecības telpu apgaismojumam.

2.6 Ierīces utilizācija

BRĪDINĀJUMS!

Pastāv savainošanās vai nosmakšanas risks.

- Atvienojiet ierīci no elektropadeves un ūdens padeves.
- Nogrieziet strāvas kabeli netālu no ierīces un utilizējiet to.
- Noņemiet durvju fiksatoru, lai bērni vai mājdzīvnieki nevarētu ierāpties veļas žāvētāja tilpnē un tur sevi ieslēgt.
- Utilizējiet ierīci saskaņā ar WEEE Direktīvu par elektrisko un elektronisko iekārtu atkritumiem.

3. IZSTRĀDĀJUMA APRAKSTS

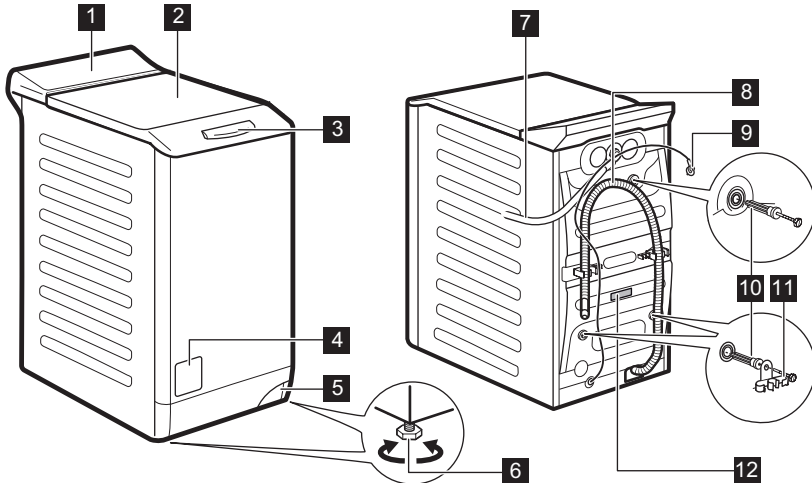
3.1 Īpašās funkcijas

Jūsu jaunā veļas mašīna atbilst visām mūsdienu prasībām efektīvai veļas apstrādei ar mazu ūdens, elektroenerģijas un mazgāšanas līdzekļu patēriņu, kā arī audumu kopšanai.

- Iespēja **Soft Plus** nodrošina vienmērīgu veļas mīkstinātāja izplatīšanos visā veļā un tā iesūksanos dziļi auduma šķiedrās, tādējādi nodrošinot nevainojami mīkstu veļu.
- Tvaika izmantošana ir ātrs un ērts veļas atsvaidzināšanas veids. Saudzīgās tvaika programmas likvidē smakas un samazina audumu burzīšanos. Veļas gludināšana kļūst vienkāršāka!
- **Traipu tīrīšanas spēja** iepriekš apstrādā grūti izmazgājamus traipus, optimizējot traipu tīrīšanas līdzekļa efektivitāti.

- **SensiCare System** nosaka veļas ielādes svaru, nosakot programmas ilgums, 30 sekunžu laikā. Mazgāšanas programma pielāgojas veļas apjomam un auduma veidam, nepatērējot vairāk laika, elektroenerģijas un ūdens, kā tas ir nepieciešams. Lai iegūtu detalizētu informāciju, izlasiet sadaļu "SensiCare System ielādes noteikšana".
- **Oko-Mix tehnoloģija** ir paredzēta auduma šķiedru aizsargāšanai, pateicoties dažādām iepriekšējās sajaukšanas fāzēm, kuras vispirms ūdenī izšķīdina mazgāšanas līdzekli un tad veļas mīkstinātāju, pirms tie nonāk saskarē ar veļu. Tādējādi tiek sasniegtas un koptas visas šķiedras.

3.2 Ierīces kopskats



1 Vadības panelis

2 Vāks

3 Vāka spiedrokturis

4 Ūdens izsūkņēšanas sūknis

5 Ierīces pārvietošanas svira

6 Kājiņas ierīces līmeņošanai

7 Iepļūdes šļūtene

8 Izpļūdes šļūtene

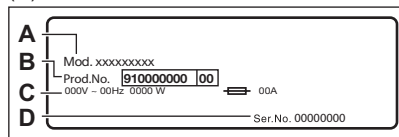
9 Strāvas kabelis

10 Transportēšanai paredzētās skrūves

11 Šūtenes balsts

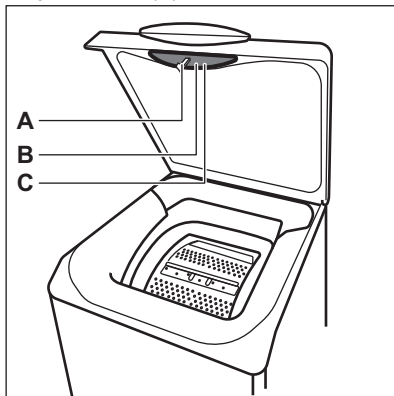
Informācija produkta reģistrēšanai.

Tehnisko datu plāksnītē norādīts modeļa nosaukums (A), produkta numurs (B), elektriskie parametri (C) un sērijas numurs (D).



12 Datu plāksnīte

Informācijas uzlīmē norādīts modeļa nosaukums (A), produkta numurs (B) un sērijas numurs (C).



4. TEHNISKIE DATI

Izmēri	Platums/augstums/kopējais dziļums	39,7 cm /90,8 cm /59,9 cm
Pieslēgums elektroīklam	Spriegums Kopējā jauda Drošinātājs Frekvence	230 V 2100 W 10 A 50 Hz
Aizsargapvalka nodrošinātais aizsardzības līmenis pret cieto daļiņu un mitruma iedarbību, izņemot gadījumus, kad zemsprieguma ierīcēm nav aizsardzības pret mitrumu		IPX4
Ūdens pievada spiediens	Minimālais Maksimālais	0,5 bar (0,05 MPa) 10 bar (1,0 MPa)
Ūdens padeve ¹⁾		Aukstais ūdens
Maksimālais veļas daudzums	Cotton (Kokvilna)	6 kg
Veļas izgriešanas ātrums	Maksimālais veļas izgriešanas ātrums	1251 apgr./min

1) Pievienojiet ūdens ievades šūteni ūdens krānam ar 3/4" vītni.

5. UZSTĀDĪŠANA

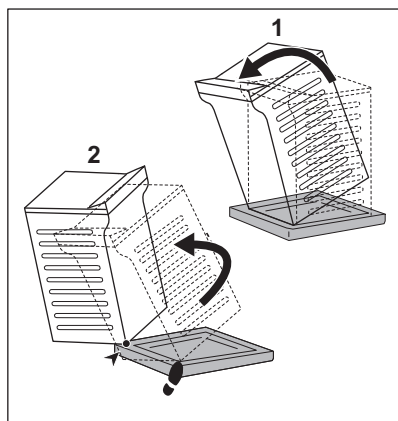


BRĪDINĀJUMS!

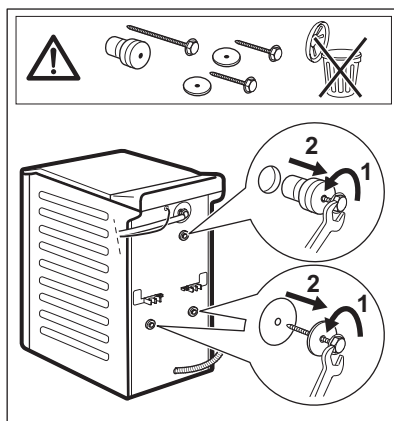
Skatiet sadaļu "Drošība".

5.1 Izpakošana un pozicionēšana

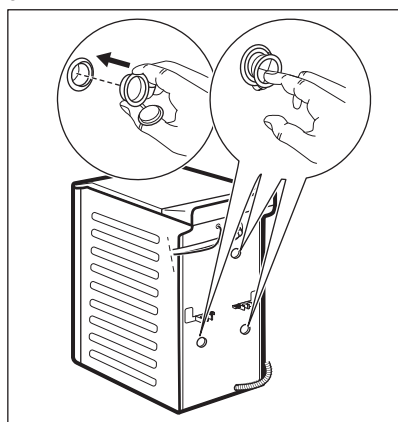
1.



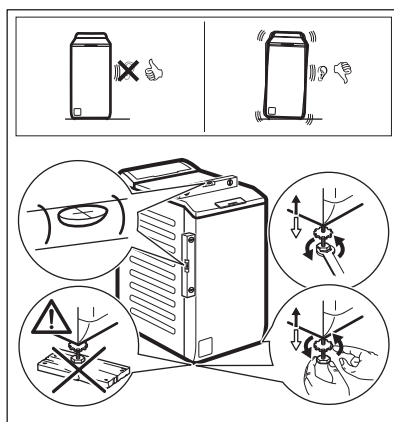
2.



3.



4.



iesakām saglabāt iesaiņojuma materiālus un transportēšanai paredzētās skrūves gadījumam, ja ierīce būs jāpārvieto.

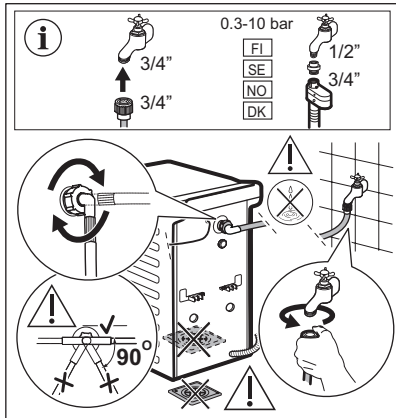
Noregulējiet ierīci pienācīgi, lai novērstu vibrāciju, troksni vai tās izkustēšanos darbības laikā.



BRĪDINĀJUMS!

Nolīmeņojot ierīci, nenovietojiet zem tās kājiņām kartonu, koku vai līdzīgus materiālus.

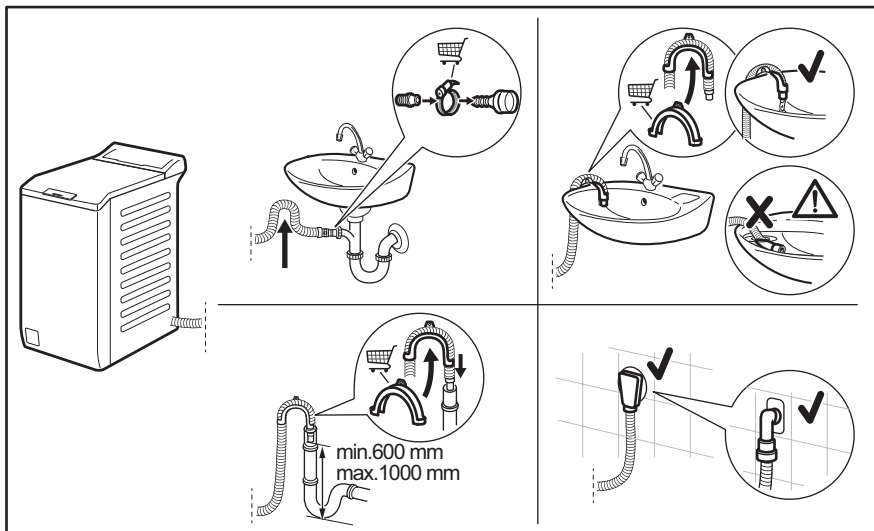
5.2 Ievada lokanais savienojums



Ierīces komplektācijā iekļautie piederumi var atšķirties atkarībā no modeļa.

i Pārliecinieties, ka lokanais savienojums nav bojāts un savienojuma vietās nav noplūžu. Neizmantojiet lokanā savienojuma pagarinājumu, ja ūdens ievada lokanais savienojums ir pārāk īsa. Sazinieties ar servisa centru, lai iegūtu informāciju par ieklūdes šļūtenes nomaiņu.

5.3 Ūdens izsūkņēšana



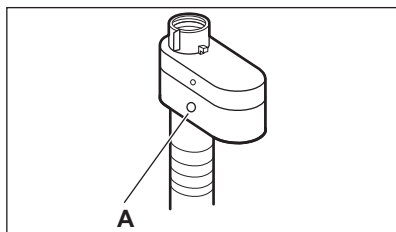
Noplūdes šļūtenei jāpaliiek augstumā, kas nav mazāks par 600 mm un nav lielāks par 1000 mm. Jūs varat pagarināt noplūdes šļūteni par ne vairāk kā 4000 mm. Sazinieties ar pilnvarotu servisa centru, lai saņemtu citu noplūdes šļūteni un pagarinājumu.

5.4 Aizsardzības ierīce pret noplūdēm

Ieklūdes šļūtene aprīkota ar pretpārplūšanas aizsardzības ierīci. Šī ierīce novērš ūdens

noplūdes šļūtenē, kas var rasties, šļūtenei nolietojoties.

Sarkanais sektors "A" lodziņā norāda uz šo kļūmi.



Ja tas notiek, aizgrieziet ūdens krānu un sazinieties ar pilnvarotu servisa centru, lai nomainītu šļūteni.

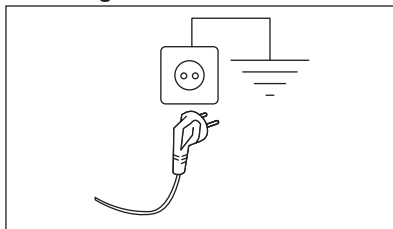
5.5 Elektriskais pieslēgums

Uzstādīšanas beigās varat pieslēgt spraudkontakta kontaktligzdai.

Nepieciešamie elektroenerģijas parametri ir norādīti datu plāksnītē un sadaļā "Tehniskie dati". Pārbaudiet, vai tie atbilst elektroģīkla parametriem.

Pārliecinieties, ka mājas elektroģīkls ir piemērots ierīces maksimālajai jaudai, ņemot vērā arī citas lietotās elektroierīces.

Pievienojiet ierīci sazemētai kontaktligzdai.



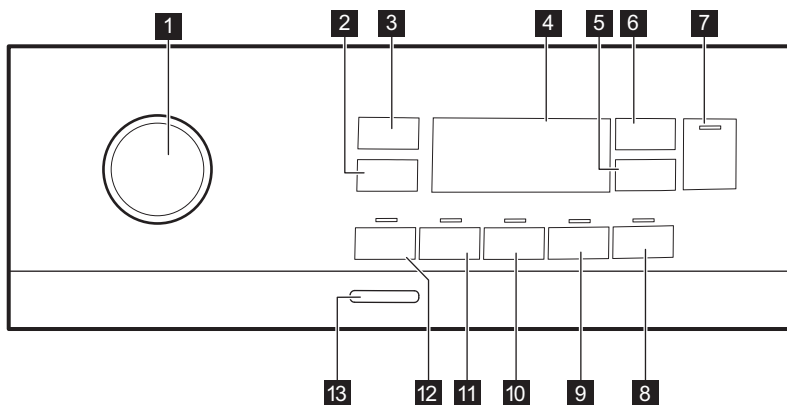
Strāvas padeves kabelim pēc ierīces uzstādīšanas jābūt viegli sniedzamam


Lai veiktu jebkādas elektriskos darbus, kas saistīti ar šīs ierīces uzstādīšanu, sazinieties ar mūsu pilnvaroto servisa centru.



Ražotājs neuzņemsies atbildību par bojājumiem vai nelaimes gadījumiem, kas radušies šo drošības noteikumu neievērošanas rezultātā.






6. VADĪBAS PANELIS




6.1 Vadības paneļa apraksts



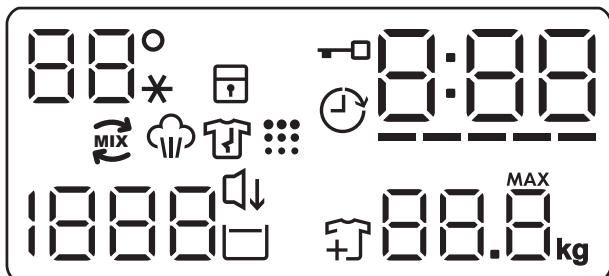
- 1 Programmu pārslēgš
- 2 Apgriezienu samazināšanas skārientaustiņš 

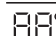

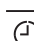


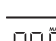
- 3 Temperatūra skārientaustiņš 
- 4 Displejs
- 5 Atliktais starts skārientaustiņš 








- 6 Laika pārvaldnieks skārietaustiņš 
- 7 Sākt/pauze skārietaustiņš 
- 8 Tvaika pēcapstrāde skārietaustiņš 
- 9 Soft Plus skārietaustiņš 
- 10 Papildus skalošana skārietaustiņš 

- 11 Traipu tīrīšana skārietaustiņš 
- 12 Mērcēšana skārietaustiņš 
- 13 Ieslēgt/Izslēgt spiedpoga 

6.2 Displejs



 ---*	Temperatūras zona: Temperatūras indikators Aukstā ūdens indikators
	Bērnu drošības slēdža indikators.
	Atliktā starta indikators.
	Vāka bloķēšanas indikators.
	Digitālais indikators var rādīt šādus parametrus: <ul style="list-style-type: none"> • Programmas ilgums (piem., 2:40). • Atliktā starta laiku (piem., 2h). • Cikla beigas (000). • Brīdinājuma kods (piem., E20). • Norādījums par kopējo ierīces darba stundu skaitu. Detalizētāku informācija ir pieejama sadaļas "Darba laika skaitītājs" punktā "Iestatījumi".
-----	Laika pārvaldnieka joslu līmeņa indikators.
	Maksimālā veļas svara indikators. MAX Tas mirgo, kad pilnībā ievietotās veļas daudzums pārsniedz atlasītajai programmai maksimāli paredzēto daudzumu.

	Apģērbu pievienošanas indikators. Iedegas mazgāšanas fāzes sākumā, kamēr lietotājs vēl var nopauzēt ierīci un pievienot papildu veļas vienumus.
	Veļas tīrīšanas tīrīšanas indikators.
	Indikators Nakts
	Skalošanas pauzes indikators.
1888 - - -	Veļas izgriešanas apgabals: Veļas izgriešanas ātruma indikators Indikators Bez izgriešanas. Veļas izgriešanas fāze ir deaktivizēta.
	Oko-Mix indikators.
	Tvaika fāzes indikators.
	Preburzīšanās fāzes indikators. Plašāka informācija pieejama rindkopā Tvaika pēcstrāde.

7. TASTATŪRA UN POGAS

7.1 Ievads



Iespējas/funkcijas nav pieejamas ar visām mazgāšanas programmām. Pārbaudiet iespēju/funkciju un mazgāšanas programmu saderību, aplūkojot "Programmu tabulu". Iespēja/funkcija var izslēgt citu, šajā gadījumā ierīce neļaus jums iestatīt nesavienojamas iespējas/funkcijas.

7.2 Ieslēgt/Izslēgt

Piespiediet šo taustiņu dažas sekundes, lai aktivizētu vai deaktivizētu ierīci. Ieslēdzot vai izslēdzot ierīci, atskan dažādas melodijas.

Tā kā gaidstāves funkcija automātiski deaktivizēs ierīci pēc dažām minūtēm, lai samazinātu elektroenerģijas patēriņu jums, iespējams, vajadzēs atkal aktivizēt ierīci.

Lai iegūtu papildinformāciju, skatiet rindkopu par gaidstāvi sadaļā "Lietošana ikdienā".

7.3 Temperatūra

Izvēloties mazgāšanas programmu, ierīce automātiski iesaka noklusējuma temperatūru.


Nospiediet šo taustiņu vairākkārt, līdz vēlamā temperatūra parādās displejā.

Kad displejā redzami indikatori _ _*, ierīce nesilda ūdeni.


7.4 Veļas izgriešana


Iestatot programmu, ierīce automātiski iestata maksimālo izgriešanas ātrumu, izņemot Denim programmu. Ar šo iespēju var mainīt noklusēto izgriešanas ātrumu.

Vairākkārt piespiediet taustiņu, lai:

- **samazinātu izgriešanas ātrumu.**
Displejā redzami tikai izgriešanas ātrumi, kas darbojas ar iestatīto programmu.
- Veļas izgriešanas papildiespējas **Bez veļas izgriešanas - - -**.
Iestatiet šo iespēju visu veļas izgriešanas fāžu deaktivizēšanai. Ierīce veic tikai izvēlētajā mazgāšanas programmas ūdens izsūkšanās fāzi. Iestatiet šo iespēju ļoti smalkiem audumiem. Dažām mazgāšanas programmām skalošanas fāze patērē vairāk ūdens
- Ieslēgt **Skalošanas pauze**  iespēju. Pēdējā skalošana netiks veikta. Pēdējās skalošanas laikā ūdens no veļas mašīnas netiks izsūknēts, lai pasargātu veļu no


krokošanās. Mazgāšanas programma tiek pārtraukta ar ūdeni veļas tilpnē.


Displejā redzams indikators . Vāks paliek aizslēgts un veļas tilpne griežas regulāri, lai samazinātu burzīšanos. Lai atbloķētu vāku, nepieciešams izsūknēt ūdeni.

Ja pieskarsieties Sākt/pauze  taustiņam, ierīce veiks veļas izgriešanas fāzi un izsūknē ūdeni.




Ierīce izsūknē ūdeni un izgriež veļu automātiski pēc aptuveni 18 stundām.

- Ieslēgt **Nakts**  iespēju. Visas starposma un beigu veļas izgriešanas fāzes tiek atceltas, un programmas beigās veļas tilpnē paliek ūdens. Tas palīdz samazināt burzīšanos.

Displejā redzams indikators . Vāks paliek bloķēts. Veļas tilpne griežas regulāri, lai samazinātu burzīšanos. Lai atbloķētu vāku, nepieciešams izsūknēt ūdeni.

Tā kā programma ir ļoti klusa, tā ir piemērota naktī, kad pieejami lētāki enerģijas tarifi. Dažās programmās skalošana tiks veikta, izmantojot lielāku ūdens daudzumu

Pieskaroties Sākt/pauze  taustiņam, ierīce veiks tikai ūdens izsūknēšanas fāzi.



Ierīce izsūknē ūdeni un izgriež veļu automātiski pēc aptuveni 18 stundām.

7.5 Mērcēšana

Ar šo iespēju varat pievienot mazgāšanas programmai priekšmazgāšanas fāzi.

Iedegas attiecīgais indikators virs skārienpogas.

- Izmantojiet šo iespēju, lai aktivizētu priekšmazgāšanas fāzi 30 °C temperatūrā pirms mazgāšanas fāzes. Šo iespēju ieteicams izmantot ļoti netīrai veļai, it īpaši, ja tajā atrodamas smiltis, putekļi, dubļi un citas cietas daļiņas.




Iespējas var pagarināt programmas ilgumu.

7.6 Traipu tīrīšana

Skarīet šo iespēju, lai pievienotu programmai traipu attīrīšanas fāzi.

Iedegas attiecīgais indikators virs skārienpogas.

Izmantojiet šo iespēju veļai ar grūti tīrāmiem traipiem.

Iestatīt šo iespēju, pievienojiet traipu attīrīšanas līdzekli nodalījumā .

Traipu noņēmējs tiek iepriekš sajaukts un sasildīts kopā ar mazgāšanas līdzekli, lai tas būtu efektīvāks.



Šī iespēja pagarina programmas ilgumu. Šī iespēja nav pieejama temperatūrai, kas zemāka par 40 °C.

7.7 Pastāvīgi Papildus skalošana

Izmantojot šo iespēju, jūs varat pievienot izvēlētajai mazgāšanas programmai papildu skalošanas ciklus.

Izmantojiet šo iespēju cilvēkiem ar alerģijām pret mazgāšanas līdzekļa atliekām un jutīgu ādu.



Šī iespēja pagarina programmas ilgumu.

Atbilstošais indikators virs spiedpogas izgaismojas un arī paliek degam laikā nākamo ciklu laikā līdz brīdim, kad šī iespēja ir izslēgta.

7.8 Pastāvīgi Soft Plus

Iestatiet šo iespēju, lai optimizētu auduma mīkstinātāja izplatību un uzlabotu auduma mīkstumu.




Ieteicama, lietojot auduma mīkstinātāju.



Šī iespēja pagarina programmas ilgumu.

Atbilstošais indikators virs spiedpogas izgaismojas un arī paliek degam laikā nākamo ciklu laikā līdz brīdim, kad šī iespēja ir izslēgta.

7.9 Tvaika pēcapstrāde

Nospiediet šo taustiņu, lai iestatītu tvaika līmeni. Šo iespēju var iestatīt tikai tām programmām, kurām ir pieejama tvaika funkcija. Veļas tīlne veic vienmērīgas kustības aptuveni 30 minūtes. Tvaika fāzes ilgums mainās atkarībā no jūsu atlasītajiem iestatījumiem. Iestatot iespēju Tvaiks plus, programmas darbība noslēdzas ar pretburzīšanās fāzi, kuras laikā veļas tīlne periodiski rotē, lai novērstu veļas burzīšanos. Displejā parādās  un , kā arī iedegas taustiņš Sākt/pauze . Pretburzīšanās fāzes beigās veļas tīlne pilnībā pārstāj griezties, izslēdzas indikators un atbloķējas ierīces durvis. Jūs varat pārtraukt pretburzīšanās fāzi jebkurā laikā:

- nospiežot taustiņu Ieslēgt/Izslēgt pāris sekunžu garumā, lai aktivizētu vai deaktivizētu ierīci,
- pagriežot pārslēgu citā pozīcijā.





Mazgājot mazāku veļas daudzumu, rezultāts būs labāks.

7.10 Atliktais starts

Ar šo iespēju jūs varat atlikt programmas startu uz ērtāku laiku.


Pieskarities taustiņam vairākkārt, lai iestatītu nepieciešamo atliktā starta laiku. Laika pieauguma solis no 1stundas līdz pat 20 stundām.

Displejs rāda  indikatoru un izvēlēto atlikšanas laiku. Pēc pieskaršanās Sākt/pauze  taustiņam ierīce sāk laika atskaiti un durvis ir bloķētas.

7.11 Laika pārvaldnieks

Ar šo iespēju jūs varat samazināt programmas ilgumu atkarībā no veļas ielādes daudzuma un netīrības pakāpes.

Iestatot mazgāšanas programmu, displejā parādās noklusējuma ilgums un ----- defises.

Pieskarities Laika pārvaldnieks  taustiņam, lai samazinātu programmas ilgumu pēc jūsu vajadzībām. Displejā redzams jaunais programmas ilgums un defīšu skaits attiecīgi samazināsies:

----- piemērots maksimālas ielādes vidēji netīras veļas mazgāšanai.

---- ātrais cikls maksimālas ielādes nedaudz netīras veļas mazgāšanai.

-- ļoti ātrs cikls mazākas ielādes nedaudz netīras veļas mazgāšanai (ieteicama maks. puse ielādes).

- īsākais cikls, lai atsvaidzinātu nelielu veļas daudzumu.

Laika pārvaldnieks ir pieejams tikai tabulas programmās.

indikators	Eco 40-60	Cottons	Synthetics
----- 1)	■	■	■
----	■	■	■
---	■	■	■
--	■	■	■
-	■	■	■

1) Noklusējuma darbības ilgums visām programmām.

Laika pārvaldnieks ar tvaika programmām

Iestatot tvaika programmu, šis taustiņš ļauj izvēlēties no trim tvaika līmeņiem un programmas ilgums tiek attiecīgi samazināts:

- ---- : maksimāli.
- -- : vidēji.

• - : minimāli.



Dažās ierīcēs programmas ilgums tiek samazināts, neparādoties defisēm.

7.12 Sākt/pauze

Pieskarieties Sākt/pauze taustiņam, lai iedarbinātu, nopauzētu ierīci vai pārtrauktu ieslēgto programmu.

8. PROGRAMMAS

8.1 Programmu tabula

Programma Noklusējuma temperatūra Temperatūras diapazons	Atsauces veļas izgrie- šanas ātrums Veļas iz- griešanas ātruma dia- pazons	Maksi- mālais veļas dauz- ums	Programmas apraksts (Veļas veids un netīrības pakāpe)
Mazgāšanas programmas			
Eco 40-60 40 °C 1	1300 apgr./min (1300– 400 apgr./min)	6 kg	Balti kokvilnas audumi un krāsnoturīgi kokvilnas audumi. Vidēji netīra veļa. Elektroenerģijas patēriņš samazinās, un palielinās mazgāšanas programmas ilgums, nodrošinot labus mazgāšanas rezultātus.
Cottons 40 °C 90 °C – auksts	1300 apgr./min (1300– 400 apgr./min)	6 kg	Balti un krāsoti kokvilnas izstrādājumi. Vidēji, ļoti un viegli netīra veļa.
Synthetics 40 °C 60 °C – auksts	1200 apgr./min (1200 – 400 apgr./min)	3 kg	Sintētikas vai jauktu audumu izstrādājumi. Vidēji netīra veļa.
Delicates 30 °C 40 °C – auksts	1200 apgr./min (1200– 400 apgr./min)	2 kg	Smalki audumi, piemēram, akrils, viskoze un jaukta veida audumi, kam nepieciešama saudzīgāka mazgāšana. Vidēji un viegli netīra veļa.
Tvaika programmas			

Programma Noklusējuma temperatūra Temperatūras diapazons	Atsauces veļas izgrie- šanas ātrums Veļas iz- griešanas ātruma dia- pazons	Maksi- mālais veļas daudz- ums	Programmas apraksts (Veļas veids un netīrības pakāpe)
--	---	--	--



Steam

1 kg

Tvaika programma kokvilnas un sintētisko audumu izstrādājumiem. Tvaiku var izmantot sausai veļai²⁾, mazgāta vai vienu reizi valkāta veļa. Šī programma samazina burzīšanas un smakas³⁾ un relaksē šķiedras. Kad programma beigusies, ātri izņemiet veļu no veļas tīltnes. Pēc tvaika programmas gludināšana neprasa piepūli. Nelietojiet mazgāšanas līdzekļus. Ja nepieciešams, iztīriet traukus ar mazgāšanu vai lokālo trauku tīrīšanu. Tvaika programmas neveic higiēniskas funkcijas. Neizmantojiet Tvaika programmu šādiem drēbju veidiem:

- apģērbi, kas nav piemēroti žāvēšanai žāvētājā;
- apģērbi, kas satur plastmasas, metāla, koka vai līdzīgas detaļas.



Cashmere

1 kg

Vilnas un kašmira izstrādājumiem. Īsā programma, lai atsvaidzinātu ne vairāk kā 1 kg mašīnā un ar rokām mazgājamu vilnas un kašmira apģērbus bez mazgāšanas. Apstrādājot mazāku daudzumu, programmas ilgums var vēlāk tikt samazināts, izmantojot iespēju Laika pārvaldnieks.

⚠ BRĪDINĀJUMS!





Neizmantojiet šo programmu vilnas apģērba gabaliem, kas paredzēti tikai ķīmiskai tīrīšanai.

Speciālās programmas

Spin/Drain	1300 apgr./min (1300 – 400 apgr./min)	6 kg	Visi audumi, izņemot vilnas un smalkos audumus. Veļas izgriešana un ūdens izsūkņēšana no veļas tīltnes.
Rinse	1300 apgr./min (1300– 400 apgr./min)	6 kg	Visi audumi, izņemot vilnas izstrādājumus un smalkveļu. Programma veļas skalošanai un izgriešanai. Noklusējuma izgriešanas ātrums ir kokvilnas izstrādājumu programmām paredzētais ātrums. Samaziniet izgriešanas ātrumu atbilstoši veļas veidam. Ja nepieciešams, iestatiet Papildus skalošana iespēju, lai palielinātu skalošanas reižu skaitu. Izvēloties zemu izgriešanas ātrumu, ierīce veic saudzīgu skalošanu un īslaicīgu izgriešanu.

Papildu mazgāšanas programmas

Baby 40 °C 40 °C – auksts	1200 apgr./min (1200 – 400)	2 kg	Maigs cikls mazuļu drēbēm. Augsts ūdens līmenis un maigās kustības mazgāšanas fāzes laikā aizsargā krāsu un šķiedras.
Rapid 14min 30 °C	800 apgr./min (800– 400 apgr./min)	1,5 kg	Sintētikas un jauktu audumu izstrādājumi. Viegli netīri apģērbi un apģērbus atsvaidzināšana.

Programma Noklusējuma temperatūra Temperatūras diapazons	Atsauces veļas izgrie- šanas ātrums Veļas iz- griešanas ātruma dia- pazons	Maksi- mālais veļas dudz- ums	Programmas apraksts (Veļas veids un netīrības pakāpe)
 Outdoor 30 °C 40 °C – auksts	1200 apgr./min (1200– 400 apgr./min)	2 kg ⁴⁾ 1 kg ⁵⁾	<div style="border: 1px solid black; padding: 5px;"> <p> Nelietojiet auduma mīkstinātāju un gādājiet, lai mazgāšanas līdzekļa dozatorā nebūtu veļas mīkstinātāja atlieku.</p> </div> <p>Sintētisku audumu sporta apģērbi. Programma paredzēta, lai maigi mazgātu modernus āra sporta apģērbus, kā arī ir piemērota tādiem sporta apģērbiem, kurus lieto sporta zālē, riteņbraukšanā, skriešanā u.c. Ieteicamā veļas ielāde ir 2 kg. Ūdensnecaurlaidīgi, ūdensnecaurlaidīgi un gaidu caurlaidīgi audumi, un ūdensizturīgi audumi. Šo programmu var arī lietot ūdensizturības atjaunošanai. Tā ir īpaši paredzēta drēbju ar hidrofobisko pārklājumu apstrādei. Lai veiktu šo ūdensizturības atjaunošanas ciklu, rīkojieties šādi:</p> <ul style="list-style-type: none"> • Ielejiet nodaļījumā mazgāšanas līdzekli . • Ielejiet speciālu audumu ūdensizturības atjaunošanas līdzekli atvilktnes veļas mīkstinātāja nodaļījumā . • Samaziniet veļas ielādi līdz 1 kg.
Denim 30 °C 40 °C – auksts	800 apgr./min (1200 – 400 apgr./min)	2 kg	<p>Īpaša programma džinsu apģērbiem ar saudzīgu mazgāšanas fāzi, lai samazinātu krāsas izbalēšanu un plankumus. Labākiem mazgāšanas rezultātiem ir ieteicams mazāks veļas ielādes daudzums.</p>
UltraWash 30 °C 60 °C – 30 °C	1300 apgr./min (1300 – 400 apgr./min)	3 kg	<p>Kokvilnas izstrādājumi. Intensīva programma, kas nodrošina labus mazgāšanas rezultātus īsā laikā.</p>

Programma Noklusējuma temperatūra Temperatūras diapazons	Atsauces veļas izgrie- šanas ātrums Veļas iz- griešanas ātruma dia- pazons	Maksi- mālais veļas daudz- ums	Programmas apraksts (Veļas veids un netīrības pakāpe)
--	---	--	--



Wool
40 °C
40 °C – auksts

1200 apgr./min 1,5 kg
(1200 – 400
apgr./min)

Veļas mazgājamā mašīnā mazgājami vilnas, ar rokām mazgājami vilnas un citi audumi, uz kuriem norādīts kopšanas simbols "mazgāt ar rokām"⁶⁾

1) Saskaņā ar Eiropas Komisijas regulu ES 2019/2023 šī programma 40 °C temperatūrā vienā ciklā ļauj izmazgāt vidēji netīru kokvilnas veļu, kuru drīkst mazgāt 40 °C vai 60 °C temperatūrā.







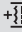

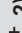







Veļas sasniegto temperatūru, programmas darbības ilgumu un citus datus skatiet nodaļā "Patēriņa vērtības". Visefektīvākās programmas energopatēriņa ziņā parasti ir tās, kas darbojas ar zemākā temperatūrā un ilgāku laiku.

- 2) Iestatot Tvaika programmu sausai veļai, cikla beigās veļa varētu būt mitra. Izkariet veļu žāvēties uz kādam 10 minūtēm.
- 3) Tvaika programma nelikvidē īpaši spēcīgas smakas.
- 4) Mazgāšanas programma.
- 5) Mazgāšanas programma un ūdensnecauraidības atjaunošanas fāze.
- 6) Šī cikla laikā veļas tīpne griežas lēnām, lai nodrošinātu saudzīgu mazgāšanu. Šī cikla laikā veļas tīpne griežas lēnām, lai nodrošinātu saudzīgu mazgāšanu, bet tas ir normāli šai programmai.

Programmu iespēju saderība

Programma	IESPĒJAS Spin				Mērcēšana 1)	Traipu tīrīšana 2)	Papildus skalošana	Soft Plus	Tvaika pēcapstrāde 2)	Atliktais starts	Laika pārvaldnieks
Eco 40-60	■	■	■	■	■	■	■	■	■	■	■
Cottons	■	■	■	■	■	■	■	■	■	■	■
Synthetics	■	■	■	■	■	■	■	■	■	■	■
Delicates	■	■	■	■			■	■		■	
Steam										■	■

Programma	IESPĒJAS Spin 				Mērcēšana  1)	Traipu tīrīšana  2)	Papildus skalošana 	Soft Plus 	Tvaika pēcapstrāde  2)	Atliktais starts 	Laika pārvaldnieks 
-----------	--	---	---	---	--	--	--	---	---	--	---

 Cashmere										<input checked="" type="checkbox"/>	<input checked="" type="checkbox"/>
Spin/Drain	<input checked="" type="checkbox"/>	<input checked="" type="checkbox"/>	<input checked="" type="checkbox"/>	<input checked="" type="checkbox"/>						<input checked="" type="checkbox"/>	
Rinse	<input checked="" type="checkbox"/>	<input checked="" type="checkbox"/>	<input checked="" type="checkbox"/>				<input checked="" type="checkbox"/>			<input checked="" type="checkbox"/>	
Baby	<input checked="" type="checkbox"/>	<input checked="" type="checkbox"/>	<input checked="" type="checkbox"/>	<input checked="" type="checkbox"/>	<input checked="" type="checkbox"/>		<input checked="" type="checkbox"/>	<input checked="" type="checkbox"/>		<input checked="" type="checkbox"/>	
Rapid 14min	<input checked="" type="checkbox"/>	<input checked="" type="checkbox"/>	<input checked="" type="checkbox"/>							<input checked="" type="checkbox"/>	
Outdoor 	<input checked="" type="checkbox"/>	<input checked="" type="checkbox"/>	<input checked="" type="checkbox"/>				<input checked="" type="checkbox"/>			<input checked="" type="checkbox"/>	
Denim	<input checked="" type="checkbox"/>	<input checked="" type="checkbox"/>	<input checked="" type="checkbox"/>	<input checked="" type="checkbox"/>		<input checked="" type="checkbox"/>	<input checked="" type="checkbox"/>	<input checked="" type="checkbox"/>	<input checked="" type="checkbox"/>	<input checked="" type="checkbox"/>	<input checked="" type="checkbox"/>
UltraWash	<input checked="" type="checkbox"/>	<input checked="" type="checkbox"/>	<input checked="" type="checkbox"/>				<input checked="" type="checkbox"/>	<input checked="" type="checkbox"/>		<input checked="" type="checkbox"/>	
Wool 	<input checked="" type="checkbox"/>	<input checked="" type="checkbox"/>	<input checked="" type="checkbox"/>							<input checked="" type="checkbox"/>	




1) Mērcēšana un Traipu tīrīšana nevar izvēlēties kopā.

2) Šī iespēja nav pieejama temperatūrai, kas zemāka par 40 °C.

3) Ja ir iestatīta arī Bez veļas izgriešanas iespēja, ierīce veiks tikai ūdens izsūkņēšanu.

Mazgāšanas programmām piemēroti veļas mazgāšanas līdzekļi

Programma	Universāls veļas mazgāšanas pulveris ¹⁾	Šķidrāis universālais mazgāšanas līdzeklis	Šķidrāis mazgāšanas līdzeklis krāsainiem audumiem	Smalkveļa, vilnas izstrādājumi	Īpašs
Eco 40-60	▲	▲	▲	--	--
Cottons	▲	▲	▲	--	--
Synthetics	▲	▲	▲	--	--
Delicates	--	--	--	▲	▲
Baby	--	▲	▲	--	▲

Programma	Universāls veļas mazgāšanas pulveris ¹⁾	Šķidrās universālais mazgāšanas līdzeklis	Šķidrās mazgāšanas līdzeklis krāsainiem audumiem	Smalkveļa, vilnas izstrādājumi	Īpašs
Rapid 14min	--	▲	▲	--	--
Outdoor 	--	--	--	▲	▲
Denim	--	--	▲	▲	▲
Wool  	--	--	--	▲	▲

1) Temperatūrā, kas pārsniedz 60 °C, ieteicams lietot pulverveida mazgāšanas līdzekli.

▲ = ieteicams

-- = nav ieteicams

8.2 Woolmark Wool Care — Zaļš



Uzņēmums "Woolmark Company" ir pārbaudījis šīs mašīnas vilnas mazgāšanas programmu un atzinis to par piemērotu vilnu saturošu apģērbu, kuriem uz etiķetes norādīts, ka tie jāmazgā ar rokām, mazgāšanai ar nosacījumu, ka šie apģērbu tiek mazgāti saskaņā ar norādēm uz apģērbu etiķetēm un veļas mašīnas ražotāja norādījumiem. M1734

Woolmark simbols daudzās valstīs ir atzīts par sertifikācijas zīmi.



9. IESTATĪTIE PARAMETRI

9.1 Skaņas signāli

Šai ierīcei ir dažādi skaņas signāli, kas darbojas šādos gadījumos:

- aktivizējot ierīci (īpaša īsa melodija);
- izslēdzot ierīci (īpaša īsa melodija);
- pieskaroties taustiņiem (klikšķa skaņa);
- veicot nederīgu izvēli (trīs īsi klikšķi);
- Programmas darbība ir beigusies (secīgas skaņas, kuras dzirdamas aptuveni 1 minūtes garumā).
- ierīces darbībā radušies traucējumi (secīgas skaņas, kas dzirdamas aptuveni piecu minūšu garumā).

Lai **izslēgtu/aktivizētu** skaņas signālus, kad programmas darbība ir pabeigta, vienlaikus



pieskaroties taustiņiem  un , un turiet tos piespiestus divu sekunžu garumā. Displejā redzams On/Off



Ja jūs izslēdzat skaņas signālus, ierīces darbības traucējumu gadījumā tie turpina skanēt.

9.2 Bērnu drošības funkcija

Šī iespēja neļauj bērniem spēlēt ar vadības paneli.

Lai **ieslēgtu/izslēgtu** šo iespēju, turiet nospiestu  taustiņu, līdz  **iedegas/nodziest** displejā.

Ierīce pāries uz šīs iespējas izvēli pēc tam, kad to izslēdz.

Bērna drošības funkcija var nebūt pieejama dažas sekundes pēc ierīces ieslēgšanas.

9.3 Darba stundu skaitītājs

Pastāv iespēja aplūkot ierīces kopējo darba stundu skaitu, sākot no pirmās ieslēgšanas reizes. Šī vērtība skaita ciklu darbības laiku (neietver pauzes, atliktā starta laiku). Lai aplūkotu šo rādītāju, veiciet turpmākās darbības.

1. Ieslēdziet ierīci, nospiežot taustiņu **ieslēgt/izslēgt**.
2. Pagrieziet programmu pārslēgu uz programmu Eco 40-60 (1. pozīcija pulksteņrādītāja virzienā).
3. Nospiediet un dažas sekundes turiet taustiņus **↵** un **↶** (10 sekunžu laikā pēc ieslēgšanas. Pēc šīm 10 sekundēm šī taustiņu kombinācija ieslēdz vai izslēdz skaņas signālus).
4. Pēc 3 sekundēm displejā tiek parādīts kopējais ierīces darbības stundu skaits, piemēram, 1276 stundas, divas (2) sekundes displejā tiek rādīts teksts Hr, divas (2) sekundes — 12 (tūkstoši un simti) un 76 (desmiti un vieni).



Ja procedūra nedarbojas (noildzes vai nepareiza programmu taustiņā pozīcija, vai nepareizas taustiņu kombinācijas dēļ), izslēdziet ierīci un atkārtojiet secību no jauna.

9.4 Rūpnīcas iestatījumu atgrieze

Šī funkcija ļauj atjaunot rūpnīcas noklusējuma iestatījumus. Lai **aktivizētu** šo iespēju, veiciet turpmākās darbības.

1. Ieslēdziet ierīci, nospiežot taustiņu **ieslēgt/izslēgt**.
2. Pagrieziet programmu pārslēgu uz programmu Synthetics (3. pozīcija pulksteņrādītāja virzienā).
3. Nospiediet un dažas sekundes turiet taustiņus **↵** un **↶** (10 sekunžu laikā pēc ieslēgšanas. Pēc šīm 10 sekundēm šī taustiņu kombinācija ieslēdz vai izslēdz skaņas signālus).
4. Displejā aptuveni 5 sekundes tiks rādīts
- - -.



Ja procedūra nedarbojas (noildzes vai nepareiza programmu taustiņā pozīcija, vai nepareizas taustiņu kombinācijas dēļ), izslēdziet ierīci un atkārtojiet secību no jauna.

10. PIRMS PIRMĀS IESLĒGŠANAS

1. Pārlicinieties, ka pieejama elektropadeve un ūdens krāns ir atvērts.
2. Ielejiet 2 litrus ūdens mazgāšanas līdzekļa nodaļījumā, kas apzīmēts ar **III**. Šī darbība aktivizē ūdens izsūkņēšanas sistēmu.
3. Ielejiet nelielu mazgāšanas līdzekļa daudzumu nodaļījumā, kas apzīmēts ar **III**.

4. Iestatiet un iedarbiniet kokvilnas programmu ar augstāko temperatūru, neievietojot veļas tilpnē veļu. Šādi no veļas tilpnes tiek iztīrīti visi iespējamie netīrumi.

11. IZMANTOŠANA IKDIENĀ

⚠ BRĪDINĀJUMS!

Skatiet sadaļu "Drošība".

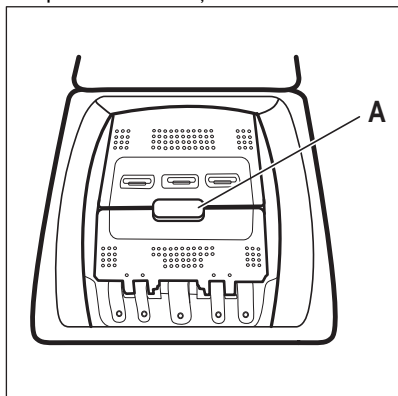
11.1 Ierīces ieslēgšana

1. Pievienojiet kontaktdakšu kontaktligzdai.
2. Atgrieziet ūdens krānu.
3. Piespiediet taustiņu ieslēgt/Izslēgt, lai ieslēgtu ierīci.

Atskan īss skaņas signāls.

11.2 Veļas ievietošana

1. Atveriet ierīces vāku.
2. Nospiediet **A** taustiņu.



Veļas tilpne atveras automātiski.

3. Ievietojiet veļu veļas tilpnē, liekot katru apģērba gabalu atsevišķi.
4. Izpuriniet drēbes pirms to ievietošanas ierīcē.

Nelieciet veļas tilpnē pārāk daudz veļas.

5. Aizveriet veļas tilpni un vāku.

⚠ UZMANĪBU!

Pirms ierīces vāka aizvēršanas pārliecinieties, ka tilpne aizvērta pareizi.

11.3 Mazgāšanas līdzekļa nodalījumi. Mazgāšanas līdzekļa un papildlīdzekļu izmantošana

1. Norādīto mazgāšanas līdzekļu un auduma mīkstinātāja iepildīšana.

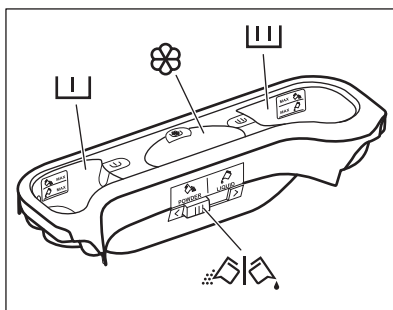
2. Iepildiet mazgāšanas līdzekli un auduma mīkstinātāju attiecīgajos nodalījumos.



Vienmēr ievērojiet uz mazgāšanas līdzekļa iepakojuma sniegtos norādījumus, taču mēs iesakām nepārsniegt norādīto maksimālo līmeni. Taču šis daudzums garantēs labākos mazgāšanas rezultātus.



Izmantojot šķidros mazgāšanas līdzekļos, iepildiet tos dozēšanas bumbā (nodrošina mazgāšanas līdzekļa ražotājs). Ievietojiet dozēšanas bumbu veļas mašīnas tilpnē uz veļas.



Mazgāšanas līdzekļa nodalījums priekšmazgāšanas fāzei.



Norāde MAX apzīmē maksimālo mazgāšanas līdzekļa (pulvera vai šķidrā veidā) iepildīšanas līmeni.

Iestatot programmu ar trauņu tīrīšanas iespēju, pievienojiet pulveri vai šķidrā veļas kopšanas līdzekli.

Mazgāšanas līdzekļa nodalījums mazgāšanas fāzei.



Norāde MAX apzīmē maksimālo mazgāšanas līdzekļa (pulvera vai šķidrā veidā) iepildīšanas līmeni.

Nodalījums šķidrājiem papildlīdzekļiem (veļas mīkstinātājam, cietei).

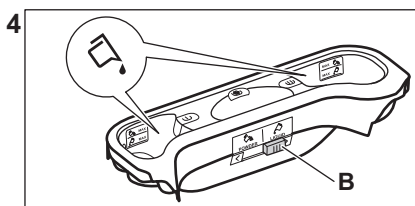
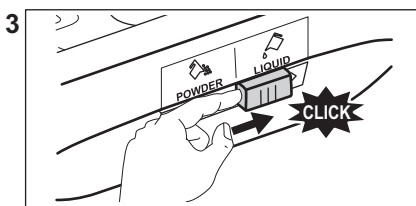
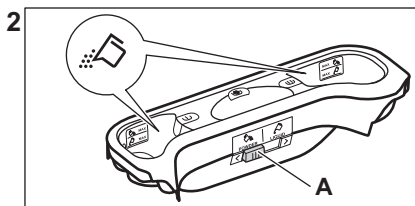
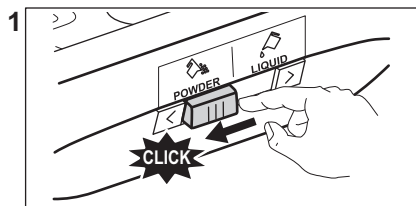


Norāde **M** apzīmē šķidrā papildlīdzekļu maksimālo iepildīšanas līmeni.



Aizbīdnis pulverveida vai šķidrajam mazgāšanas līdzeklim.

11.4 Šķidrās veļas mazgāšanas līdzeklis vai pulveris



- Pozīcija **A** pulverim (rūpnīcas iestatījums).
- Pozīcija **B** šķidrajam veļas mazgāšanas līdzeklim.



Izmantojot šķidro veļas mazgāšanas līdzekli:

- Nelietojiet želejveida vai biezas konsistences šķidrās mazgāšanas līdzekļus.
- nelejiet vairāk šķidruma nekā norādītais maksimālajā līmenī.
- Neiestatiet atliktā starta funkciju.

11.5 Programmas iestatīšana

1. Pagrieziet programmu izvēles pārslēgu izvēlētajā mazgāšanas programmas pozīcijā.

Mirgo Sākt/pauze indikatora taustiņš. Displejā redzams norādošs programmas ilgums.

2. Lai mainītu temperatūru un/vai izgriešanas ātrumu, piespiediet attiecīgos taustiņus.
3. Ja vēlaties, iestatiet vienu vai vairākas iespējas, pieskaroties attiecīgajiem taustiņiem. Saistītie indikatori iedegas displeja un norādītā informācija attiecīgi mainās.



Ja izvēle **nav iespējama**, atskan skaņas signāls un displejā parādās ---.

11.6 Programmas ieslēgšana

Pieskaroties Sākt/pauze taustiņam, lai ieslēgtu programmu. Programmu nav iespējams palaist, kad taustiņa indikators ir izslēgts un nemirgo (t.i., programmu pārslēgs ir nepareizā stāvoklī).



Attiecīgais indikators pārtrauc mirgot un paliek degam. Programma sākas, vāks ir nobloķēts. Displejā redzams indikators .



Ūdens izsūkņēšanas sūknis darbojas īsu brīdi, pirms ierīcē ieplūst ūdens.

11.7 Programmas aktivizēšana, izmantojot atliktā startu






1. Vairākkārt piespiediet taustiņu Atliktais starts , līdz displejā redzams vēlamais atliktā starta laiks. Displejā indikators rāda .

2. Pieskarieties taustiņam Sākt/pauze . Ierīces vāks nobloķējas un sākas atliktā starta laika atskaite. Displejā redzams indikators .

Kad laiks ir pagājis, programma automātiski aktivizējas.




Atliktā starta atcelšana laika atskaites laikā

Lai atceltu atlikto startu:

1. Piespiediet taustiņu Sākt/pauze , lai nopauzētu ierīci. Sāk mirgot attiecīgais indikators.
2. Vairākkārt piespiediet taustiņu Atliktais starts , līdz displejā redzams  un indikators  nodziest.
3. Piespiediet taustiņu Sākt/pauze  atkārtoti, lai nekavējoties aktivizētu programmu.

Atliktā starta mainīšana laika atskaites laikā


Lai mainītu atlikto startu:

1. Piespiediet taustiņu Sākt/pauze , lai nopauzētu ierīci. Sāk mirgot attiecīgais indikators.
2. Vairākkārt piespiediet taustiņu Atliktais starts , līdz displejā redzams vēlamais atliktā starta laiks.
3. Vēlreiz piespiediet taustiņu Sākt/pauze , lai aktivizētu jauno laika atskaiti.

11.8 SensiCare System veļas daudzuma noteikšana




Displejā redzamais programmas ilgums attiecas uz **vidēju/lielu** ievietotās veļas daudzumu.

Pēc pieskaršanās taustiņam Sākt/pauze , maksimālā norādītā veļas daudzuma indikators izdziest, SensiCare System uzsāk veļas daudzuma noteikšanu:

1. Ierīce nosaka ievietoto veļas daudzumu pirmo 30 sekunžu laikā. Programmās,


kurās ir pieejama iespēja Laika pārvaldnieks, šīs fāzes laikā funkcijas

Laika pārvaldnieks joslas  zem laika cipariem attēlo vienkāršu animāciju. Veļas tilpne griežas īsu brīdi.

2. Programmas ilgumu var attiecīgi pielāgot, un tas var palielināties vai samazināties. Vēl pēc 30 sekundēm ierīce sāk piepildīties ar ūdeni.

Veļas daudzuma noteikšanas beigās, ja **veļas tilpne ir pārslogota**, displejā mirgo indikators **MAX**.

Šādā gadījumā ierīci iespējams uz 30 sekundēm nopauzēt un izņemt lieko veļu.

Kad maksimālo svaru pārsniedzošā veļas daļa ir izņemta, pieskarieties taustiņam Sākt/pauze , lai atkārtoti iedarbinātu programmu. Posmu SensiCare var atkārtot ne vairāk kā trīs reizes (skat. 1. punktu).

Svarīgi! Ja veļas daudzumu nesamazina, mazgāšanas programma atsāk darbību jebkurā gadījumā, neraugoties uz to, ka ierīce ir pārslogota. Šādā gadījumā nav iespējams garantēt labākos mazgāšanas rezultātus.



Aptuveni 20 minūtes pēc programmas darbības sākuma programmas ilgumu var noregulēt vēlreiz atkarībā no audumu ūdens uzsūkšanas spējām.




SensiCare noteikšanu veic tikai ar pilnām mazgāšanas programmām un ja nav samazināts programmas ilgums, izmantojot taustiņu Laika pārvaldnieks.




Funkcija SensiCare System nav pieejama tādām programmām kā Wool, Rinse, un īsā cikla programmām.

11.9 Programmas pārtraukšana un iespēju maiņa


Kad programma darbojas, mainīt var **tikai dažas** iespējas:

1. Pieskarieties taustiņam Sākt/pauze . Sāk mirgot attiecīgais indikators.

2. Mainiet iespējas. Displejā norādītā informācija attiecīgi mainās.
3. Pieskarieties vēlreiz Sākt/pauze  taustiņam.

Mazgāšanas programmas darbība turpinās.



Lai vēlreiz palaistu programmu, pārlicinieties, ka programmu pārslēgs ir pareizi novietots pie pārtrauktās programmas un mirgo Sākt/pauze  taustiņa indikators.



11.10 Aktivizētās programmas atcelšana

1. Piespiediet taustiņu Ieslēgt/Izslēgt, lai atceltu programmu un izslēgtu ierīci.
2. Vēlreiz piespiediet taustiņu Ieslēgt/Izslēgt, lai ieslēgtu ierīci.



Ja SensiCare sistēma ir beigusies un ūdens iepilde ir jau sākusies, jaunā programma sākas **bez SensiCare sistēmas** atkārtotā. Ūdens un mazgāšanas līdzeklis netiek izsūknēti, lai izvairītos no liekas resursu izšķiešanas. Displejā redzams programmas maksimālais ilgums, uzrādot jaunāko informāciju aptuveni 20 minūtes pēc jaunas programmas sākuma.

Ir arī alternatīvs atcelšanas veids:


1. Pagrieziet pārslēgu "Reset" (Atiestatīt) pozīcijā .
 2. Nogaidiet 1 sekundes. Displejā tiks parādīts .
- Tagad varat iestatīt jaunu mazgāšanas programmu.



11.11 Vāka atvēršana - apģērbu pievienošana



Ja temperatūra vai ūdens līmenis veļas tīlņē ir pārāk augsti un/vai veļas tīlņe joprojām griežas, vāku nevajadzētu atvērt.


Kad darbojas programma vai aktivizēts atliktais starts, ierīces vāks ir nobloķēts.

Displejā redzams indikators .


1. Pieskarieties taustiņam Sākt/pauze . Attiecīgais vāka bloķēšanas indikators nodziest displejā.
2. Atveriet ierīces vāku un veļas tīlņes durvis. Ja nepieciešams, ievietojiet vai izņemiet priekšmetus. Aizveriet veļas tīlņes durvis un vāku. Pieskarieties taustiņam Sākt/pauze .

Programma vai atliktais starts turpina darbību.

11.12 Programmas darbības beigas

Kad programma ir pabeigta, ierīce automātiski pārstāj darboties. Atskan skaņas signāli (ja tie ir aktivizēti). Displejā redzams .

Taustiņa Sākt/pauze  indikators izdziest.

Durvis tiek atbloķētas, un indikators  izdziest.

1. Piespiediet taustiņu Ieslēgt/Izslēgt, lai izslēgtu ierīci. Piecas minūtes pēc programmas beigām enerģijas taupīšanas funkcija automātiski izslēdz ierīci.













Kad atkal ieslēdzat ierīci, displejā redzamas iepriekšējās programmas beigas. Pagrieziet programmu pārslēgu, lai iestatītu jaunu ciklu.

2. Izņemiet no ierīces veļu.
3. Pārlicinieties, ka veļas tīlņe ir tukša.
4. Turiet vāku un veļas tīlņes durvis atvērtas, lai novērstu pelējumu un nepatīkamus aromātus.
5. Aizveriet ūdens krānu.

11.13 Ūdens izsūknēšana cikla beigās

Izvēloties programmu vai iespēju, kura neizsūknē ūdeni pēc pēdējās skalošanas reizes, programma ir pabeigta, taču:

- Laika joslā redzams  un displejā redzams, ka vāks ir nobloķēts .
 - Veļas tilpne regulāri griežas pēc regulāriem intervāliem, lai novērstu veļas burzīšanos.
 - Vāks paliek bloķēts.
 - Lai atvērtu vāku, nepieciešams izsūknēt ūdeni:
1. Ja nepieciešams, pieskarieties taustiņam **Veļas izgriešana** , lai samazinātu ierīces ierosināto veļas izgriešanas ātrumu.
 2. Nospiediet **Sākt/pauze**  taustiņu:
 - Ja ir iestatīts Skalošanas pauze , ierīce izsūknē ūdeni un izgriež veļu;
 - Ja ir iestatīts Nakts , ierīce tikai izsūknē ūdeni.
- Iespējas indikators Skalošanas pauze  un Nakts  izdziest.
3. Kad programmas darbība beigusies un vāka bloķēšanas indikators  ir nodzisis, jūs varat atvērt vāku.


4. Dažas sekundes piespiediet taustiņu **Ieslēgt/Izslēgt** , lai izslēgtu ierīci.

11.14 Gaidstāves iespēja

Gaidstāves funkcija automātiski izslēdz ierīci, lai samazinātu enerģijas patēriņu, ja:

- Ierīci nevar izmantot 5 minūtes, kamēr neviena programma nedarbojas.
- 5 minūtes pēc programmas beigām. Displejs rāda beidzamās programmas beigu laiku. Pagrieziet programmu pārslēgu, lai iestatītu jaunu ciklu.

Ja pārslēgs ir pagriezts "Reset" (Atiestatīt)

pozīcijā , ierīce automātiski izslēdzas pēc 30 sekundēm.



Ja iestatāt programmu vai iespēju, kas beidzas ar ūdeni tilpnē, gaidstāves funkcija **neieslēdz** ierīci, lai atgādinātu, ka jāizsūknē ūdens.

12. PADOMI UN IETEIKUMI

BRĪDINĀJUMS!

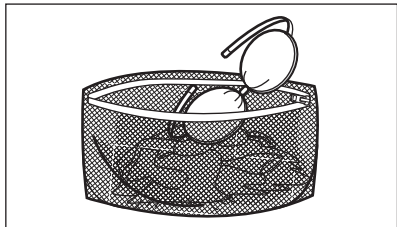
Skatiet sadaļu "Drošība".

12.1 Veļas ielāde

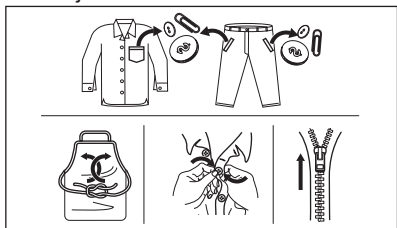
- Sašķirojiet veļu šādi: baltā veļa, krāsainā veļa, sintētika, smalkveļa un vilnas izstrādājumi.
- Ievērojiet uz veļas etiķetēm norādītās mazgāšanas norādes.
- Nemazgājiet kopā baltus un krāsainus apģērbus.
- Daži krāsaini apģērbi var zaudēt krāsu pirmajā mazgāšanas reizē. Ieteicam tos mazgāt atsevišķi dažas pirmās reizes.
- Izgrieziet uz āru daudzslāņu audumus, vilnu un drēbes ar uzkrāsotām ilustrācijām.
- Iepriekš apstrādājiet grūti iztīrāmus traukus.
- Grūti noņemamus traukus mazgājiet ar īpašu veļas mazgāšanas līdzekli.

- Rīkojieties uzmanīgi ar aizkariem. Neņemiet ākus vai ielieciet aizkarus mazgāšanas maisā vai spilvendrānā.
- Īpaši neliels veļas daudzums var radīt līdzsvara problēmas izgriešanas fāzes laikā, kas izraisa pārmērīgas vibrācijas. Ja tas notiek:
 - a. pārtrauciet programmu un atveriet durvis (skatiet sadaļu "Ikdienas lietošana");
 - b. izkārtojiet veļu ar rokām, lai apģērba gabali būtu vienmērīgi izklāti veļas tilpnē;
 - c. nospiediet **Sākt/pauze** taustiņu. Veļas izgriešanas fāze turpinās.
- Aizpogājiet spilvendrānas, aiztaisiet rāvējslēdzējus, āķīšus un spiedpogas. Sasieniet jostas, auklas, kurpju šņores, lentes un jebkādus citus vaļīgus elementus.
- Nemazgājiet apģērbu bez vīlēm un apģērbu ar iegriezumiem. Izmantojiet speciālo veļas mazgāšanas maisu mažiem un/vai smalkiem apģērbiem

(piem., krūšturus ar stīpām, jostas, zeķbikses, korpju šņores, lentes u.c.).



- Iztukšojiet kabatas un atlokiet atloces.



12.2 Grūti iztīrāmi traipi

Dažiem traipiem ar ūdeni un mazgāšanas līdzekli nepietiks.

Mēs iesakām iepriekš apstrādāt šos traipus pirms drēbju ievietošanas ierīcē.

Jūs varat iegādāties īpašus traipu noņēmējus. Izmantojiet īpašos traipu noņēmējus, kas piemēroti traipa un auduma veidam.

12.3 Mazgāšanas līdzekļa veids un daudzums

Mazgāšanas līdzekļa izvēle un pareiza daudzuma izmantošana ne tikai ietekmē veļas mazgāšanas rezultātu, bet arī palīdz izvairīties no liekas resursu izšķiešanas, kā arī pasargāt vidi:

- Lietojiet tikai veļas mazgājamām mašīnām paredzētos mazgāšanas un citus līdzekļus. Vispirms ievērojiet šādus vispārējus noteikumus:
 - veļas pulverus visu veidu audumiem, izņemot smalkveļai. Dodiet priekšroku veļas pulverim ar balinātāju baltajiem apģērbiem un veļas dezinfekcijai,
 - šķidrās mazgāšanas līdzekļus programmām mazgāšanai zemās temperatūrās (60 °C maks.) visu veidu audumiem, vai īpaši tikai vilnai.

- Veļas mazgāšanas līdzekļa izvēle un daudzums atkarīgs no: auduma veida (smalkveļa, vilnas izstrādājumi, kokvilna u.t.t.), apģērba krāsas, veļas daudzuma, netīrības pakāpes, mazgāšanas temperatūras un izmantotā ūdens cietības pakāpes.
- Ievērojiet norādījumus uz mazgāšanas līdzekļu vai citu līdzekļu iepakojuma, nepārsniedzot maksimālo norādīto līmeni (**MAX**).
- Nejauciet kopā dažādus mazgāšanas līdzekļu veidus.
- Izmantojiet mazāk mazgāšanas līdzekļa:
 - mazgājot nelielu daudzumu veļas;
 - ja veļa ir nedaudz netīra;
 - ja mazgāšanas laikā veidojas daudz putu.
- Izmantojot mazgāšanas līdzekli tablešu formā, vienmēr ielieciet to veļas tilpnē nevis mazgāšanas līdzekļa dozatorā.

Nepietiekams mazgāšanas līdzekļa daudzums var izraisīt:

- neapmierinošus mazgāšanas rezultātus;
- mazgājamā veļa var palikt pelēka;
- taukainas drēbes;
- pelējumu ierīcē.

Pārmērīgs mazgāšanas līdzekļa daudzums var izraisīt:

- putas;
- sliktāku mazgāšanas rezultātu;
- nepietiekamu skalošanu;
- lielāku ietekmi uz vidi.

12.4 Ieteikumi vides aizsardzībai

Lai ekonomētu ūdens un strāvas patēriņu, kā arī palīdzētu aizsargāt vidi, mēs iesakām ievērot šādus padomus:

- **Vidēji netīru veļu mazgājiet bez priekšmazgāšanas**, tādējādi ekonomējot mazgāšanas līdzekļus, ūdeni un laiku (sniegsiet savu ieguldījumu arī vides aizsardzībā!)
- Ievietojiet ierīcē veļu līdz **maksimālajai norādītajai ietilpībai katrai programmai, jūs samazināsiet enerģijas un ūdens patēriņu.**
- Traipus un koncentrētus netīrumus var noņemt, izmantojot atbilstošu pirmapstrādi; tad veļu var mazgāt arī zemākā temperatūrā.

- Lai izmantotu pareizo mazgāšanas līdzekļa daudzumu, skatiet mazgāšanas līdzekļa ražotāja ieteikto daudzumu, kā arī noskaidrojiet ūdens cietību savā mājoklī. Skatiet sadaļu "Ūdens cietība".
- Iestāties **maksimālo iespējamo veļas izgriešanas ātrum**uizvēlētajai mazgāšanas programmai, **pirms žāvējat veļu veļas žāvētājā**. Jūs ietaupīsiet enerģiju žāvēšanas laikā!

12.5 Ūdens cietība

Ja ūdens jūsu rajonā ir ciets vai vidēji ciets, mēs iesakām izmantot veļas mazgājamām

mašīnām paredzēto ūdens mīkstināšanas līdzekli. Rajonos, kur ūdens ir mīksts, ūdens mīkstināšanas līdzekli lietot nav nepieciešams.

Lai noskaidrotu ūdens cietības pakāpi savā rajonā, sazinieties ar savu vietējo ūdens piegādes uzņēmumu.

Lietojiet pareizu ūdens mīkstinātāja daudzumu. Ievērojiet instrukcijas, kas norādītas uz produktu iepakojuma.

13. KOPŠANA UN TĪRĪŠANA

BRĪDINĀJUMS!

Skatiet sadaļu "Drošība".

13.1 Periodiskas tīrīšanas grafiks

Periodiska tīrīšana palīdz pagarināt ierīces mūžu.

Pēc katra cikla atstājiet vāku un veļas mašīnas tilpnes durvis atvērtas, lai ierīcē cirkulētu gaiss un izžūtu mitrums — tas novērsīs pelējumu un smakas.

Ja ierīce netiek izmantota ilgāku laiku, aizgrieziet ūdens krānu un atvienojiet ierīci no strāvas padeves.

Orientējošs periodiskas tīrīšanas grafiks:

Atkalķošana	Divreiz gadā
Apkopes mazgāšanas cikls	Reizi mēnesī
Vāka blīves tīrīšana	Reizi divos mēnešos
Veļas tilpnes tīrīšana	Reizi divos mēnešos
Mazgāšanas līdzekļa dozatora tīrīšana	Reizi divos mēnešos
Izvad sistēmas sūkņa filtra tīrīšana	Divreiz gadā
Ūdens iepildes šļūtenes un vārsta filtra tīrīšana	Divreiz gadā

Turpmākos paragrāfos paskaidrots, kā katra daļa jātīra.

13.2 Svešķermeņu izņemšana



Pirms cikla aktivizēšanas gādājiet, lai visas kabatas būtu tukšas un viss, kas kustās, piesiets. Skatiet sadaļu "Veļas ielāde" nodaļā "Padomi un ieteikumi".

Izņemiet visus svešķermeņus (piemēram, metāla sprādze, pogas, monētas u.t.t.), kuras var atrast filtrus un veļas tilpnē. Skatiet sadaļas "Veļas tilpnes tīrīšana", "Aizplūdes sūkņa tīrīšana" un "Iepildes šļūtenes un vārsta filtra tīrīšana". Ja nepieciešams, sazinieties ar pilnvaroto apkopes centru.

13.3 Ārpuses tīrīšana

Tīriet ierīci tikai ar maigām ziepēm un siltu ūdeni. Pilnībā nosusiniet visas virsmas. Nelietojiet abrazīvus sūkļus vai citus skrāpējošus materiālus.

UZMANĪBU!

Nelietojiet alkoholu, šķīdinātājus vai ķīmikālijas.

UZMANĪBU!

Netīriet metāla virsmas ar tīrīšanas līdzekļiem uz hlora bāzes.

13.4 Atkaļķošana



Ja ūdens cietība jūsu apkārtņē ir augsta vai vidēja, iesakām izmantot ūdens atkaļķošanas produktu veļas mazgājamām mašīnām.

Regulāri pārbaudiet veļas tilpni, lai pamanītu kaļķakmens veidošanos.

Parastie mazgāšanas līdzekļi jau satur ūdens mīkstināšanas līdzekļus, taču mēs iesakām ieslēgt ciklu ar tukšu veļas tilpni un atkaļķošanas līdzekli.



Vienmēr ievērojiet uz produkta iepakojuma sniegtās norādes.

13.5 Apkopes mazgāšana

Atkārtoti un ilgstoši lietojot programmas ar zemu temperatūru, veļas tilpnē un tvertnē var uzkrāties mazgāšanas līdzeklis, pūkas un baktērijas. Tas var izraisīt sliktu smaku un pelējumu. Lai likvidētu šīs atliekas un iztīrītu ierīces iekšpusi, regulāri ieslēdziet apkopes mazgāšanas ciklu (vismaz reizi mēnesī):



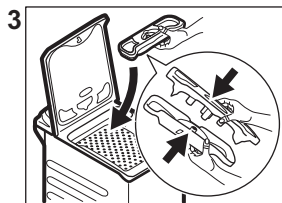
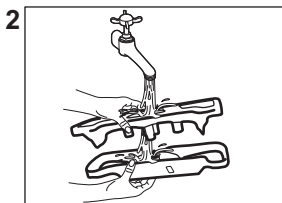
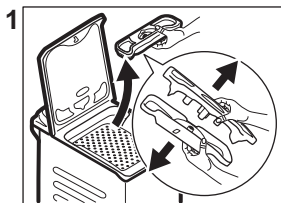
Skatiet rindkopu "Tvertnes tīrīšana".

13.6 Veļas tilpnes tīrīšana

Regulāri pārbaudiet veļas tilpni, lai novērstu nevēlamu nogulsņējumu veidošanos.

Veļas tilpnē var veidoties rūsa, ko izraisa oksidējoši svešķermeņi vai dzelzi saturošs krāna ūdens

13.8 Mazgāšanas līdzekļa dozatora tīrīšana



Iztīriet veļas tilpni, izmantojot nerūsējošam tēraudam īpaši paredzētus tīrīšanas līdzekļus.




Vienmēr ievērojiet uz produkta iepakojuma sniegtās norādes. Nekādā gadījumā netīriet veļas tilpni ar katlakmens noņemšanas līdzekļiem, tīrīšanas līdzekļiem, kas satur hloru vai dzelzi, vai ar dzelzs sūkli.

Rūpīgi tīrīšanai.

1. Izņemiet veļu no veļas tilpnes.
2. Palaidiet programmu Cottons visaugstākajā temperatūras iestatījumā.
3. Pievienojiet nelielu daudzumu pulverveida mazgāšanas līdzekļa tukšā veļas tilpnē, lai izskalotu palikušās atliekas.



Reizēm cikla beigās displejā var būt redzama ikona : tas ir ieteikums veikt veļas tilpnes tīrīšanu. Tiklīdz veiksit veļas tilpnes tīrīšanu, ikona izzudīs.

13.7 Vāka blīvējums

Regulāri pārbaudiet blīvējumu un izņemiet svešķermeņus no iekšējām detaļām. Notīriet to nepieciešamības gadījumā, izmantojot amonjaka krēma tīrīšanas līdzekli, nesaskrāpējot blīvējuma virsmu.



Vienmēr ievērojiet instrukcijas, kas norādītas uz produktu iepakojuma.

13.9 Ūdens izvadsistēmas filtra tīrīšana

Regulāri pārbaudiet izvadsistēmas sūkņa filtru un pārliecinieties, ka tas ir tīrs.

Tīriet sūkni, ja:

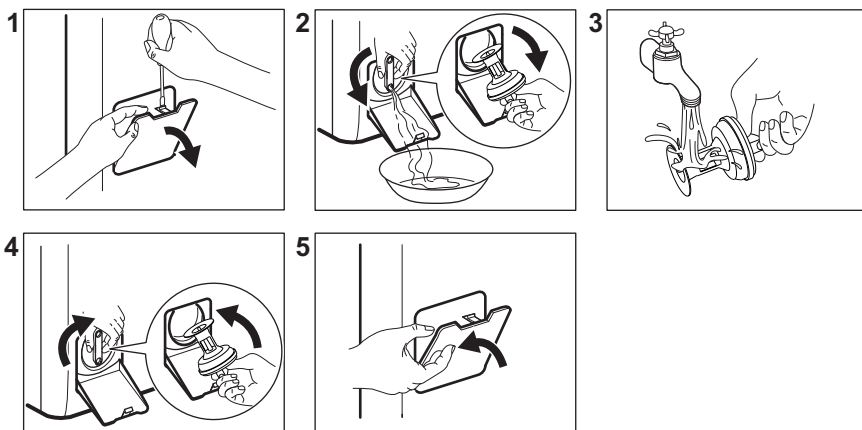
- Ierīce neizsūknē ūdeni.
- veļas tīlne negriežas;
- Ierīce rada neparastu skaņu tādēļ, ka ir aizsērējis ūdens izvadsistēmas sūknis.
- ekrānā parādās kļūmes kods **E20**.

⚠ BRĪDINĀJUMS!

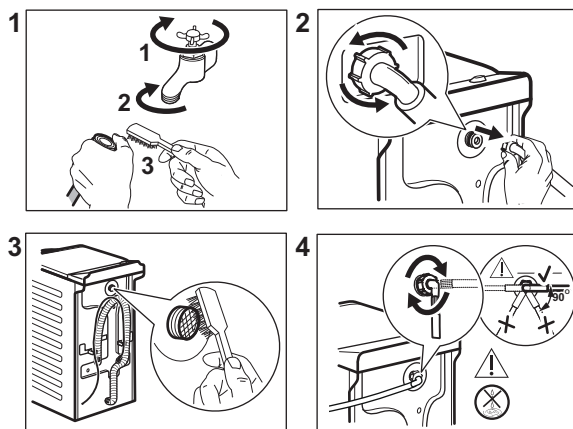
- Atvienojiet ierīces kontaktspraudni no elektrotīkla kontaktligzdas.
- Nefīriet sūkni, ja ūdens ierīcē ir karsts. Nogaidiet, līdz ūdens ir atdzisis.
- Neizņemiet filtru ierīces darbības laikā.
- Atskrūvējiet filtru lēni un uzmanīgi, līdz beidz iztecēt ūdens. Kad ūdens ir pilnībā iztecināts, filtru var noskrūvēt pavisam.

Vienmēr turiet pa rokai lupatu, jo, izņemot filtru, var izplūst ūdens.

Lai iztīrītu sūkni, rīkojieties šādi:



13.10 Ieplūdes šļūtenes un filtra vārsta tīrīšana



13.11 Avārijas ūdens izsūkņēšana

Ja ierīce neizsūknē ūdeni, veiciet to pašu procedūru, kas aprakstīta rindkopā "Noplūdes sūkņa tīrīšana". Ja nepieciešams, iztīriet sūkni.

Izvadot ūdeni ar šīs ārkārtas ūdens izvadīšanas procedūras palīdzību, noplūdes sistēmu atkal nepieciešams aktivizēt:

1. Ielejiet mazgāšanas līdzekļa dozatora galvenajā nodaļījumā 2 litrus ūdens.
2. Aktivizējiet programmu, lai izsūknētu ūdeni.

13.12 Brīdinājumi par salu

Ja ierīce uzstādīta vietā, kur gaisa temperatūra var sasniegt 0 °C vai zemāku temperatūru, izlaidiet atlikušo ūdeni no iepļūdes šļūtenes un izsūknējiet to no sūkņa.

1. Atvienojiet kontaktdakšu no kontaktligzdas.
2. Aizgrieziet ūdens krānu.
3. Ielieciet iepļūdes šļūtenes divus galus konteinerā un ļaujiet ūdenim izplūst no šļūtenes.
4. Iztukšojiet sūkni. Skatiet ārkārtas ūdens izvadīšanas procedūru.
5. Kad sūkns ir tukšs, uzstādiet atpakaļ iepļūdes šļūteni.

BRĪDINĀJUMS!

Pārliedzinieties, ka temperatūra ir augstāka par 0 °C, pirms atkal lietojat ierīci.
Ražotājs neatbild par bojājumiem, kas radušies zemas temperatūras rezultātā.

14. PROBLĒMRISINĀŠANA

BRĪDINĀJUMS!


Skatiet sadaļu "Drošība".

14.1 Brīdinājuma kodi un iespējamās kļūmes

Ierīce neuzsāk darbu, vai arī darbības laikā tā pārtrauc darboties. Vispirms mēģiniet rast problēmas risinājumu (skatiet tabulas).

BRĪDINĀJUMS!

Pirms pārbaudes veikšanas, atvienojiet ierīci no elektrofikla.

Dažu problēmu gadījumā displejs rāda brīdinājuma kodu un var pastāvīgi mirgot poga Sākt/pauze :

Problēma	Iespējamais risinājums
E 10 Ierīce pienācīgi neuzpildās ar ūdeni.	<ul style="list-style-type: none">• Pārliedzinieties, ka ir atvērts ūdens krāns.• Pārliedzinieties, ka ūdens apgādes spiediens nav pārāk mazs. Lai saņemtu šo informāciju, sazinieties ar savu vietējo ūdensapgādes uzņēmumu.• Pārliedzinieties, ka nav aizsprostots ūdens krāns.• Pārliedzinieties, ka iepļūdes lokanais savienojums nav salocījies, bojāts vai saliekts.• Pārliedzinieties, ka ir pareizi izveidots ūdens iepļūdes lokanā savienojuma pieslēgums.• Pārliedzinieties, ka nav aizsprostots ūdens iepļūdes lokanā savienojuma filtrs un vārstu filtrs. Skatiet „Apkope un tīrīšana”.

E20

Ierīce neizsūknē ūdeni.

- Pārļiecinieties, ka nav aizsprostots izlietnes sifons.
- Pārļiecinieties, ka aizplūdes lokanais savienojums nav salocījies vai saliekts.
- Pārļiecinieties, ka nav aizsprostots aizplūdes filtrs. Nepieciešamības gadījumā notīriet filtru. Skatiet „Apkope un tīrīšana”.
- Pārļiecinieties, ka ir pareizi izveidots ūdens aizplūdes lokanā savienojuma pieslēgums.
- Iestatiet izsūknēšanas programmu, ja iestatāt programmu bez aizplūdes fāzes.
- Iestatiet izsūknēšanas programmu, ja iestatāt iespēju, kuras beigās ūdens paliek tīlnē.

E91

Iekšēja kļūme. Ierīces elektronisko elementu starpā nav saziņas.

- Programma netika pienācīgi pabeigta vai ierīce pārāk ātri pārtrauca darbību. Izslēdziet ierīci un ieslēdziet to atkārtoti.
- Ja brīdinājuma kods parādās atkārtoti, sazinieties ar pilnvaroto servisa centru.

EKO

Strāvas padeve ir nestabila.


- Uzgaidiet, līdz strāvas padeve kļūst stabila.

EFO

Ūdens pretnoplūdes sistēma ir ieslēgta.

- Atvienojiet ierīci un aizveriet ūdens krānu. Sazinieties ar pilnvaroto servisa centru.

Ja displejā parādās brīdinājuma kodi, izslēdziet ierīci un ieslēdziet to atkārtoti. Ja problēma atkārtojas, sazinieties ar pilnvaroto servisa centru. Dažādu veļas mašīnas problēmu gadījumā skatiet iespējamās risinājumus turpmāk esošajā tabulā.

Problēma	Iespējamais risinājums
Nevar palaist programmu.	<ul style="list-style-type: none">• Pārļiecinieties, ka ierīces kontaktspraudnis ir pieslēgts strāvas padeves kontaktligzdai.• Pārļiecinieties, ka ierīces vāks un veļas tīlpnes durvis ir aizvērtas.• Pārļiecinieties, ka drošinātāju kārbā nav bojātu drošinātāju.• Pārļiecinieties, ka ir nospiests taustiņš Sākt/pauze • Ja ir iestatīts atliktais starts, atceliet iestatījumu vai gaidiet laika atskaites beigas.• Izslēdziet Bērnu drošības funkciju, ja tā ir ieslēgta.• Pārbaudiet izvēlētās programmas pogas stāvokli.
Ierīce piepildās ar ūdeni un nekavējoties to izsūknē.	<ul style="list-style-type: none">• Pārļiecinieties, ka ūdens aizplūdes lokanais savienojums atrodas pareizā stāvoklī. Iespējams, lokanais savienojums atrodas pārāk zemu. Skatiet „Uzstādīšanas norādes”.
Nedarbojas veļas izgriešanas fāze, vai mazgāšanas cikls noris ilgāk nekā ierasts.	<ul style="list-style-type: none">• Iestatiet veļas izgriešanas programmu.• Pārļiecinieties, ka nav aizsprostots aizplūdes filtrs. Nepieciešamības gadījumā notīriet filtru. Skatiet „Apkope un tīrīšana”.• Manuāli izlīdziniet veļas tīlpnē ievietotos apģērba gabalus un atkārtoti palaidiet veļas izgriešanas fāzi. Šo problēmu var izraisīt nevienmērīgi sabalansēts svars.

Problēma	Iespējamais risinājums
Ūdens noplūdis uz grīdas.	<ul style="list-style-type: none"> • Pārliecinieties, ka ūdens lokano savienojumu pieslēgumi ir cieši noslēgti un no tiem nav ūdens noplūdes. • Pārliecinieties, ka ūdens ieplūdes un aizplūdes lokanajos savienojumos nav bojājumu. • Pārliecinieties, ka izmantojat piemērotu veļas mazgāšanas līdzekli atbilstoši daudzumā.
Jūs nevarat atvērt ierīces vāku.	<ul style="list-style-type: none"> • Pārliecinieties, ka nav izvēlēta mazgāšanas programma, kuras beigās ūdens paliek veļas tīlnē. • Pārliecinieties, ka veļas mazgāšanas programma ir beigusies. • Ja tīlnē ir ūdens, iestatiet izsūknēšanas vai veļas izgriešanas programmu. • Pārliecinieties, ka ierīcei pienāk elektroenerģija. • Šo problēmu var izraisīt ierīces atteice. Sazinieties ar pilnvaroto servisa centru.
Ierīce rada neparastus trokšņus un vibrē.	<ul style="list-style-type: none"> • Pārliecinieties, ka ierīce ir pareizi nolīmeņota. Skatiet „Uztādīšanas norādes”. • Pārliecinieties, ka ierīce ir izpakota un/vai ir izskrūvētas transportēšanai paredzētās skrūves. Skatiet „Uztādīšanas norādes”. • Ielieciet veļas tīlnē vairāk veļas. Iespējams, veļas tīlnē ir pārāk maz veļas.
Programmas darbības laikā programmas darbības ilgums.	<ul style="list-style-type: none"> • Ierīce SensiCare System spēj regulēt programmas darbības ilgumu atbilstoši veļas veidam un daudzumam. Skatiet „ SensiCare System Veļas daudzuma noteikšana” nodaļā „Ikdienas lietošana”.
Veļas mazgāšanas rezultāti ir neapmierinoši.	<ul style="list-style-type: none"> • Palieliniet veļas mazgāšanas līdzekļa daudzumu vai izmantojiet citu veļas mazgāšanas līdzekli. • Grūti izmazgājamo traupu apstrādei pirms veļas mazgāšanas izmantojiet īpašus traupu tīrīšanas līdzekļus. • Pārliecinieties, ka ir iestatīta atbilstoša veļas mazgāšanas temperatūra. • Samaziniet veļas tīlnē ievietotās veļas daudzumu.
Pārāk daudz putu veļas tīlnē mazgāšanas cikla laikā.	<ul style="list-style-type: none"> • Samaziniet mazgāšanas līdzekļa daudzumu.
Pēc mazgāšanas cikla dozatora nodaļījumā atrodas mazgāšanas līdzekļa atlikumi.	<ul style="list-style-type: none"> • Pārliecinieties, ka atloks atrodas pareizā stāvoklī. • Pārliecinieties, ka izmantojat mazgāšanas līdzekļa dozatoru atbilstoši šajā lietotāja rokasgrāmatā sniegtajiem norādījumiem.

Pēc pārbaudes ieslēdziet ierīci. Programma turpina darboties no tās vietas, kur tā tika pārtraukta.

Ja problēma atkārtojas, sazinieties ar pilnvaroto servisa centru.

Servisa centram nepieciešamie dati ir norādīti tehnisko datu plāksnītē.

15. PATĒRIŅA DATI

15.1 Ievads



Detalizēta informācija par energomarķējumu pieejama vietnē www.theenergylabel.eu.



QR kods uz ierīces komplektācijā iekļautā energomarķējuma sniedz tīmekļa saiti uz informāciju par ES EPREL datu bāzē iekļauto ierīces ekspluatācijas parametru informāciju. Glabājiet energoefektivitātes marķējumu kopā ar lietotāja rokasgrāmatu un visiem pārējiem ierīces komplektācijā iekļautajiem dokumentiem.

Šo pašu informāciju var uzzināt arī EPREL, atverot saiti <https://eprel.ec.europa.eu> un norādot ierīces energoefektivitātes nominālo datu plāksnītē norādīto modeļa nosaukumu un produkta numuru. Lai noskaidrotu tehnisko datu plāksnītes atrašanās vietu, skatiet nodaļu "Izstrādājuma apraksts".

15.2 Apzīmējumi

kg	Veļas ielādes daudzums.	h:mm	Programmas darbības ilgums.
kWh	Elektroenerģijas patēriņš.	°C	Veļas temperatūra.
Litri	Ūdens patēriņš.	apgr./min	Veļas izgriešanas ātrums.
%	Atlikušais mitrums izgriešanas fāzes beigās. Jo lielāks veļas izgriešanas ātrums, jo lielāks ir troksnis un jo zemāks ir atlikušā mitruma līmenis.		



Vērtības un programmu ilgums var atšķirties atkarībā no dažādiem apstākļiem (piem., istabas temperatūras, ūdens temperatūras un spiediena, veļas daudzuma un veida, elektrotīkla sprieguma), kā arī no programmas noklusējuma iestatījumu maiņas.

15.3 Saskaņā ar Komisijas regulu ES 2019/2023

Eco 40-60 programma	kg	kWh	Litri	h:mm	%	°C	apgr./min ¹⁾
Pilns veļas ielādes daudzums	6	0.670	50.0	3:17	53.00	38	1251

Eco 40-60 programma	kg	kWh	Litri	h:mm	%	°C	apgr./min ¹⁾
Dalējas noslodzes tilpnes veļas ielādes daudzums	3	0.270	40.0	2:35	53.00	27	1251
Ceturtdaļas pilnības pakāpes veļas ielādes daudzums	1,5	0.140	35.0	2:30	55.00	23	1251

1) Maksimālais veļas iz griešanas ātrums.

Jaudas patēriņš dažādos darbības režīmos

Izslēgts (W)	Gaidstāve (W)	Atliktais starts (W)
0.50	0.50	4.00

Laiks līdz izslēgtam/gaidstāves režīmam ir ne vairāk kā 15 minūtes.

15.4 Bieži lietotas programmas



Šīs vērtības ir tikai orientējošas.

Programma	kg	kWh	Litri	h:mm	%	°C	apgr./min ¹⁾
Cottons ²⁾ 90 °C	6	2.350	85.0	4:05	53.00	85	1300
Cottons 60 °C	6	1.700	80.0	3:45	53.00	55	1300
Cottons 20° ³⁾ 20 °C	6	0.250	80.0	2:45	53.00	20	1300
Synthetics 40 °C	3	0.550	55.0	2:15	35.00	40	1200
Delicates ⁴⁾ 30 °C	2	0.300	50.0	1:00	35.00	30	1200
Wool 30 °C	1,5	0.200	45.0	1:05	30.00	30	1200

1) Veļas iz griešanas ātruma atsaucis indikators.

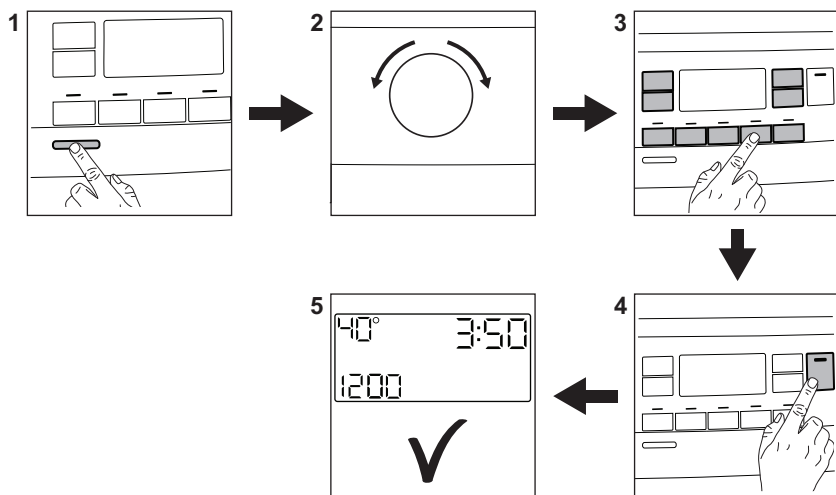
2) Piemērota ļoti netīru audumu mazgāšanai.

3) Piemērota viegli netīru kokvilnas, sintētiskas un jauktu audumu izstrādājumu mazgāšanai.

4) Tā veic arī ātru mazgāšanas ciklu viegli netīrai veļai.

16. ĪSA PAMĀCĪBA

16.1 Ierīces izmantošana ikdienā



Pievienojiet kontaktdakšu kontaktligzdai.


Atgrieziet ūdens krānu.

Levītojiet veļu.

Ielejiet mazgāšanas līdzekli un citu veļas kopšanas līdzekli attiecīgajā mazgāšanas līdzekļa dozatora nodalījumā.

1. Nospiediet taustiņu **ieslēgt/Izslēgt**, lai izslēgtu ierīci.
2. Pagrieziet programmu izvēles pārslēgu, lai iestatītu vēlamo programmu.

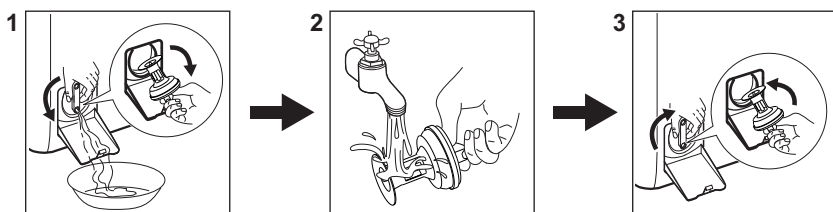
3. Pieskaroties attiecīgajiem skārientaustiņiem, iestatiet vēlamās papildiespējas.

4. Lai aktivizētu programmu, pieskarieties pie taustiņa **Sākt/pauze** .

5. Ierīce ieslēdzas. Pēc programmas beigām izņemiet veļu.





Nospiediet taustiņu **ieslēgt/Izslēgt**, lai izslēgtu ierīci.

16.2 Ūdens izsūkņēšanas sūkņa filtra tīrīšana



Regulāri iztīriet šo filtru, īpaši, ja displejā parādās brīdinājuma kods **E20**.


16.3 Programmas


Programmas	levieterojamais veļas daudzums	Produkta apraksts
Eco 40-60	6 kg	Balta un krāsaina kokvilna. Vidēji netīri apģērbi.
Cottons	6 kg	Balti un krāsoti kokvilnas audumi.
Synthetics	3 kg	Sintētiskas vai jauktu audumu izstrādājumi.
Delicates	2 kg	Smalki audumi, piemēram, akrila, viskozes, poliestera izstrādājumi.
 Steam	1 kg	Tvaika programma vilnai un kašmiram.
 Cashmere	1 kg	Tvaika programma kokvilnai, sintētikai un smalkveļai.
Spin/Drain	6 kg	Visi audumi, izņemot vilnas izstrādājumus un smalkveļu. Programma veļas izgriešanai un ūdens izsūkņēšanai.
Rinse	6 kg	Visi audumi, izņemot vilnas izstrādājumus un smalkveļu. Programma skalošanai un veļas izgriešanai.
Baby	2 kg	Saudzīgas mazgāšanas cikls, kas piemērots mazuļu drēbēm.
Rapid 14min	1,5 kg	Viegli netīri vai vienreiz valkāti kokvilnas un sintētiskas izstrādājumi.
 Outdoor	2 kg 1) 1 kg 2)	Moderni āra sporta apģērbi.
Denim	2 kg	Džinsa apģērbi.
UltraWash	3 kg	Kokvilnas izstrādājumi. Intensīva tsā programma.
 Wool	1,5 kg	Vilnas izstrādājumi, kurus var mazgāt veļas mašīnā, vilnas un smalki izstrādājumi, kurus jāmazgā ar rokām.

1) Mazgāšanas programma.

2) Mazgāšanas programma un ūdensnecaurīdības atjaunošanas fāze.

17. APSVĒRUMI PAR VIDES AIZSARDZĪBU

Nododiet otrreizējai pārstrādei materiālus ar simbolu . Ievietojiet iepakojuma materiālus atbilstošajos konteineros to otrreizējai pārstrādei. Palīdziet aizsargāt apkārtējo vidi un cilvēku veselību, atkārtoti pārstrādājot elektrisko un elektronisko iekārtu atkritumus.

Neizmetiet ierīces, kas apzīmētas ar šo simbolu , kopā ar mājsaimniecības atkritumiem. Nododiet izstrādājumu vietējā otrreizējās pārstrādes punktā vai sazinieties ar vietējo pašvaldību.



electrolux.com

135965940-A-292023



CE