

Hisense

life reimagined

KÜLMIK

KASUTUSJUHEND

Enne seadme kasutamist lugege käesolev kasutusjuhend põhjalikult läbi ja säilitage see edaspidiseks kasutamiseks.

RF540N4WI1 RF540N4WF1 RF540N4WFE

EE

Eesti keel

Sisukord

Ohutusalane teave.....	2	Kasulikud vihjed ja näpunäited....	16
Uue seadme paigaldamine.....	8	Puhastamine ja hooldus	17
Seadme kirjeldus.....	9	Külmiku sulatamine	18
Juhtnupud paneelil.....	10	Veatsing.....	19
Seadme kasutamine.....	12	Seadme utiliseerimine.....	21



Ohutusalane teave

Teie ohutuse ja seadme õige kasutamise tagamiseks lugege enne seadme paigaldamist ja kasutamist hoolikalt seda kasutusjuhendit, k.a nõuandeid ja hoiatusi. Vigade ja õnnetuste ärahoidmiseks on oluline veenduda, et seda seadet kasutavad inimesed on selle toimimise ja ohutusnõuetega täielikult tutvunud. Hoidke need juhised alles ja kontrollige, et need oleks seadmega kaasas, kui seda liigutatakse või maha müüakse, et igaüks, kes seadet selle eluea jooksul kasutab, oleks teadlik selle kasutus- ja ohutusjuhistest.

Et inimeste ja vara ohutus oleks tagatud, hoidke selle kasutusjuhendi ohutusjuhised alles, sest tootja ei vastuta tegematajätmisest põhjustatud kahjude eest.

Laste ja teiste riskigruppi kuuluvate inimeste ohutus

- Vastavalt EN-standardile
Seda seadet võivad kasutada üle kaheksa aasta vanused lapsed ja piiratud füüsiliste, sensoorsete või vaimsete võimetega või asjakohaste kogemuste ja teadmisteta inimesed, keda on selle seadme kasutamise osas ohutult juhendatud ja kes teavad, millised ohud selle seadme kasutamisega kaasnevad. Lapsed ei tohi seadmega mängida. Lapsed ei tohi ilma järelevalveta seadet puhastada ega hooldada.
- Vastavalt IEC-standardile
See seade pole mõeldud kasutamiseks inimestele (k.a lastele), kel on piiratud füüsiline, sensoorne või vaimne võimekus või kel pole piisavalt kogemusi ja teadmiseid, v.a siis, kui neid seadme kasutamisel juhendavad või nende järele vaatavad inimesed, kes nende ohutuse eest vastutavad.

-
- Hoidke pakkematerjalid lastele kättesaamatus kohas, sest need võivad põhjustada lämbumist.
 - Kui seadme ära viskate, tõmmake pistik pesast välja, lõigake ühenduskaabel katki (seadmele võimalikult lähedalt) ja eemaldage seadme uks, et seadmega mängivad lapsed ei saaks elektrilööki või ei sulgeks end külmikusse.
 - Kui ostsite selle magnetiliste uksetihenditega külmiku vanema külmiku asemele, mille uksel või kaanel on vedrulukk, kontrollige enne vana seadme äraviskamist, et vedrulukk on kasutuskõlbmatu. Nii ei muutu see lapse jaoks surmalõksuks.

Üldised ohutusnõuded



HOIATUS - See seade on mõeldud kasutamiseks koduses majapidamises ja sarnase rakendusega ruumides, nagu näiteks:

- poodide, kontorite ja teiste tööruumide juurde kuuluvates personaliköökides;
 - taludes ja hotelli-, motelli- ja teiste majutusasutuste tubades;
 - hommikusööki pakkuvates öömajades;
 - peoteeninduse ja sarnaste jaemüügiga mittetegelevate asutuste ruumides.
- HOIATUS — Ärge hoidke selles seadmes plahvatusohtlikke aineid, nagu näiteks aerosoolpurke, mille sees on tuleohtlik gaas.
 - HOIATUS — Ohu vältimiseks peab katkise toitejuhtme välja vahetama tootja, teeninduse töötaja või sarnase kvalifikatsiooniga isik.
 - HOIATUS — Hoidke kõik ventilatsiooniavad, nii seadme korpuses kui ka konstruktsioonis olevad, vabana igasugustest takistustest.
 - HOIATUS — Ärge kasutage sulatusprotsessi kiirendamiseks tootja poolt soovitatutest erinevaid mehaanilisi seadmeid või teisi vahendeid.
 - HOIATUS — Ärge vigastage külmutusagensi ringluskontuuri.
 - HOIATUS — Ärge kasutage elektriseadmeid külmiku toiduhoiustamise sektsioonides, v.a juhul, kui tootja on neid soovitanud.

-
- HOIATUS — Külmutusagens ja paisutusaine on tuleohtlikud. Seadmest vabanemiseks viige see vaid selleks ettenähtud jäätmetöötluskeskusesse. Ärge laske seadmel lahtise leegiga kokku puutuda.
 - HOIATUS - Seadme paigaldamisel veenduge, et toitejuhe ei jääks kuskile kinni ega saaks viga.
 - HOIATUS - Ärge asetage seadme taha pikendusjuhtmeid ega kaasaskantavaid toiteallikaid.

Lampide vahetamine

HOIATUS - Lampe ei tohi kasutaja ise välja vahetada! Kui lambid on viga saanud, helistage abi saamiseks klienditoe telefoninumbri.

- See hoiatus kehtib vaid lampidega külmikutele.

Külmutusagens

Seadme külmutusahel sisaldab külmutusagensit isobuteen (R600a), mis on keskkonnasõbralik, kuid tuleohtlik looduslik gaas. Seadme transportimise ja paigaldamise ajal kontrollige, et külmutusahela komponendid viga ei saaks.

Külmutusagens (R600a) on tuleohtlik.

- HOIATUS - Külmikute isolatsioon sisaldab külmutusagensit ja gaase. Külmutusagensit ja gaase tuleb kasutusest professionaalselt kõrvaldada, sest need võivad põhjustada silmavigastusi või süttimist. Enne korrektset äraviskamist veenduge, et külmutusagensit sisaldavad voolikud poleks viga saanud

HOIATUS: tuleohtlikud materjalid



Kui külmutusahel viga saab:

- vältige lahtist leeki ja süüteallikaid;
- õhutage põhjalikult ruumi, kus seade asub.

Toote ümberehitamine mis tahes moel on ohtlik.

Toitejuhtme kahjustamine võib põhjustada lühist, tulekahju ja / või elektrilööki.



Elektriohutus

1. Toitejuhet ei tohi pikendada.
2. Kontrollige, et toitejuhe viga ei saaks.
Kahjustatud toitepistik võib üle kuumeneda ja tulekahju põhjustada.
3. Veenduge, et pääsete seadme toitepistikule korralikult ligi.
4. Ärge tõmmake toitejuhet.
5. Kui pistikupesa logiseb, ärge sinna toitepistikut sisestage. See võib põhjustada elektrilööki või tulekahju.
6. Ärge kasutage seadet, kui selle sisevalgustil puudub kate.
7. Külmik töötab vaid ühefaasilise vahelduvvoolu toiteallikaga, mille pingeline on 220~240V/50Hz. Kui kasutuskohas on nii suur voolu kõikumine, et pingeline on mainitud vahemikust suurem, tuleb ohutuse tagamiseks külmikuga koos kasutada automaatset pingeregulaatorit, mille võimsus on suurem kui 350W. Külmiku jaoks tuleb kasutada eraldi toitepesa, mida ei tohi jagada teiste elektriseadmetega. Selle pistik peab sobima maandusega pistikupesaga

Igapäevane kasutamine

- Ärge hoiustage seadme sees tuleohtlikke gaase või vedelikke. See võib plahvatust põhjustada.
- Ärge kasutage seadme sees elektrilisi seadmeid (näiteks elektrilised jäätisemasinad, mikserid jne).
- Ühendage seade elektrivõrgust lahti, tõmmates toitepistikust mitte toitekaablist.
- Ärge asetage seadme plastosade lähedusse kuumi esemeid.

-
- Ärge asetage toiduaineid vahetult tagaseinas asuva õhu väljalaskeava vastu.
 - Hoiustage pakendatud ja külmutatud toitu vastavalt toidu tootja juhisteile.
 - Seadme tootja soovitatud hoiustamise nõuandeid tuleb rangelt järgida. Vaadake neid kasutusjuhendist.
 - Ärge asetage sügavkülmikusse karboniseeritud jooke, sest see tõstab pudelis rõhku, pudel võib plahvatada ja seadet kahjustada.
 - Külmutatud toit võib põhjustada külmakahjustusi, kui seda kohe pärast sügavkülmast võtmist tarbida.
 - Ärge asetage seadet otsese päikesevalguse kätte.
 - Hoidke põlevad küünlad, lambid ja muud lahtise leegiga esemed seadmest eemal, et need seadet põlema ei paneks.
 - Seade on mõeldud toiduainete ja jookide hoiustamiseks tavalises majapidamises siin kasutusjuhendis selgitatud viisil. Seade on raske. Selle liigutamisel tuleb olla ettevaatlik.
 - Ärge puudutage asju sügavkülmast, kui teie käed on niisked / märjad, sest see võib teie kätele külmakahjustusi põhjustada.
 - Ärge kunagi kasutage külmiku sahtleid, uksi jms seisualuse või toena.
 - Külmutatud toitu ei tohiks pärast ülessulamist taas külmutada.
 - Ärge sööge otse sügavkülmast tulnud jääkuubikuid, sest need võivad teie suus ja huultel külmakahjustusi põhjustada.
 - Vältimaks esemete kukkumist ja seadme kahjustamist ärge koormake uksele asuvaid riuleid üle ega asetage liiga palju toitu kõogiviljasahtlitesse.

Ettevaatust!

Hooldus ja puhastamine

- Enne seadme hooldamist lülitage see välja ning ühendage elektrivõrgust lahti.
- Ärge puhastage seadet metallesemete, aurupuhasti, eeterlike õlide, orgaaniliste lahustite või abrasiivsete puhastusvahenditega.
- Ärge kasutage seadmest jää eemaldamiseks teravaid esemeid. Kasutage plastikkaabitsat.

Tähelepanu paigaldamisel!

- Elektriühenduste loomisel järgige hoolikalt siin juhendis toodud juhiseid. Pakkige seade lahti ja kontrollige, ega see pole viga saanud.
- Ärge ühendage seadet elektrivõrku, kui see on viga saanud. Võimalikest kahjustustest andke kohe teada seadme müügikohta. Sellisel juhul jätke pakend alles.
- Enne seadme vooluvõrku ühendamist soovitame oodata vähemalt neli tundi, et õli saaks kompressorisse tagasi voolata.
- Seadme ümber peab olema tagatud korralik õhu liikumine. Selle puudumisel võib seade üle kuumeneda. Piisava ventilatsiooni jaoks järgige paigaldamise juhiseid.
- Kui võimalik, siis ei tohiks seadme tagaosas olla liiga lähedal seinale, et külmiku soojad osad (kompressor, kondensaator) ei puutuks vastu seinale ning ei põhjustaks tuleohtu. Järgige paigaldusjuhiseid.
- Veenduge, et pärast seadme paigaldamist pääsete selle toitepistikule alati ligi.

Hooldus

- Seadme hooldamiseks vajaminevaid elektritöid peavad tegema vaid kvalifitseeritud elektrikud või kompetentsed inimesed. Seda toodet tohib hooldada vaid volitatud hoolduskeskuses ning kasutada tohib vaid originaalvaruosi.
 - 1) Kui külmik on jäävaba (Frost Free).
 - 2) Kui külmikus on sügavkülma sektsioon.

Märkus:

- 3- kuni 8-aastased lapsed tohivad külmikut täita ja sellest asju võtta. (See lause kehtib ainult Euroopa Liidus.)

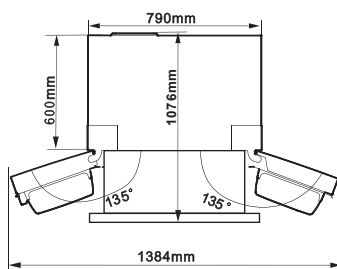
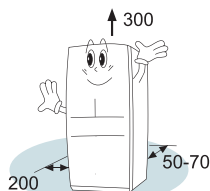
Uue seadme paigaldamine

Enne seadme esmakordset kasutamist peaksite teadma järgmiseid nõuandeid.

Seadme ventilatsioon



Jahutussüsteemi tõhustamiseks ja energia säästmiseks tuleb seadme ümber tagada hea ventilatsioon. Seetõttu peab külmiku ümber olema piisavalt vaba ruumi. Soovitame, et külmiku tagakülje ja seina vahel oleks vähemalt 50-70 mm ning külmiku kohal ja külgedel vähemalt 200 mm vaba ruumi, et külmiku ees oleks piisavalt ruumi, et ukсед saaksid avaneda 135° võrra. Selgitus järgmistel joonistel.

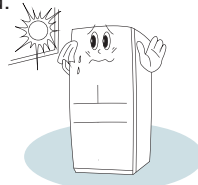


Märkus:

- Seade töötab hästi alltoodud tabelis näidatud kliimaklassis. Kui külmik jäetakse pikemaks ajaks keskkonda, kus temperatuur on näidatust kõrgem või madalam, ei pruugi see korralikult töötada.

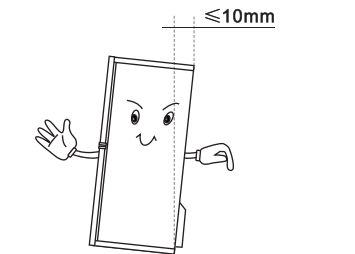
Kliimaklass	Ümbrisev temperatuur
SN	+10°C kuni +32°C
N	+16°C kuni +32°C
ST	+16°C kuni +38°C
T	+16°C kuni +43°C

- Paigaldage oma seade liigse niiskuse vältimiseks kuiva kohta.
- Hoidke seade eemal otsesest päikesevalgusest, vihmast või härmatisest. Asetage seade eemale küttekehast, nagu näiteks pliigid, lõkkesed või radiaatorid.

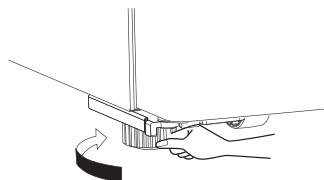


Seadme tasakaalustamine

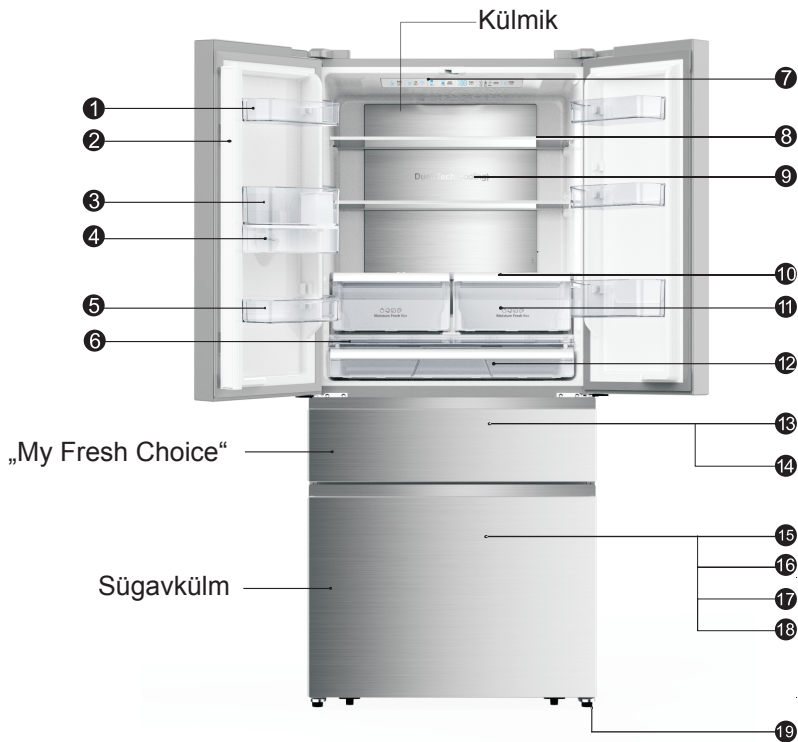
- Et seade oleks tasakaalus ning selle all oleks piisav õhuringlus, peate võib-olla reguleerida külmiku jalgu. Jalgu saate reguleerida nii käsitsi kui sobivat mutrivõtit kasutades.
- Et ukсед saaksid ise sulguda, kallutage ülaosa umbes 10 mm tahapoole.



- Jalgu saate reguleerida nii käsitsi kui ka sobivat mutrivõtit kasutades.



Seadme kirjeldus

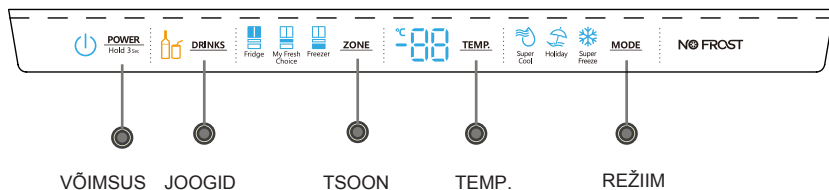


- | | |
|----------------------------------|---|
| 1 Ukseriil | 11 Niiskust säilitav puu- ja köögiviljasahtel |
| 2 Pöördseparaator | 12 Sahver |
| 3 Ukseriil | 13 „My Fresh Choice“ |
| 4 Veepaak | 14 Kroomist veiniriil |
| 5 Ukseriil | 15 Sügavkülm |
| 6 Sahvri kate | 16 Ülemine sügavkülmasahtel |
| 7 Elektrooniline juhtimine | 17 Alumine sügavkülmasahtel |
| 8 Karastatud klaasist riilid | 18 Alumine sügavkülmaekraan |
| 9 Metalljahutus | 19 Reguleeritavad jalad |
| 10 Puu- ja köögiviljasahkli kate | |

Märkus: Kuna meie tooteid pidevalt täiustatakse, võib teie külmik siin kasutusjuhendis toodud joonistest veidi erineda, kuid selle funktsioonid ja kasutusmeetodid on samad. Sügavkülma ruumi juurde tekitamiseks saate eemaldada sahtlid (v.a alumise sügavkülmasahkli) ning jääkuubikute valmistaja.

Juhtnupud ekraanil

Reguleerige oma seadme funktsioone ja režiime järgmiste juhtnuppude abil, mid kirjeldatakse allolevatel piltidel. Kui seade esimest korda sisse lülitatakse, süttib ekraanilolevate ikoonide taustavalgus. Kui ühtegi nuppu ei vajutata ning ukсед on suletud, taustavalgus kustub.



Temperatuuri reguleerimine

Soovitame külmiku esmakordsel käivitamisel määrata külmikuosa temperatuuri 4°C, „My Fresh Choice“ sektsiooni sättele -7°C ja sügavkülma -18°C peale. Kui soovite temperatuuri muuta, järgige alltoodud juhiseid.

Ettevaatust! Temperatuuri määramisel seadistate kogu külmikuosa keskmise temperatuuri. Iga sektsiooni sisesed temperatuurid võivad erineda paneelil kuvatud temperatuuridest sõltuvalt sellest, kui palju toitu te hoiustate ning kuhu toit on asetatud. Seadmesisest temperatuuri võib mõjutada ka ümbri-sev temperatuur.

1. Külmik („Fridge“)

Vajutage korduvalt tsooninuppu „ZONE“, kuni süttib külmiku ikoon „Fridge“ ja seejärel vajutage korduvalt temperatuurinuppu „TEMP“, et määrata külmiku soovitud temperatuur vahemikus 8°C ja 2°C. Külmiku temperatuur väheneb iga vajutusega 1°C ja külmiku temperatuurinäidik kuvab valitud väärtuse alltoodud järjestuses.

8°C — 7°C — 6°C — 5°C
2°C — 3°C — 4°C

2. „My Fresh Choice“ sektsioon

Vajutage korduvalt tsooninuppu „ZONE“, kuni süttib ikoon „My Fresh Choice“ ja seejärel vajutage korduvalt temperatuurinuppu „TEMP“, et määrata temperatuur vahemikus 5 ja -20 °C kraadi, et see sobiks teie vajadustega. Temperatuurinäidik kuvab valitud väärtuse vastavalt alltoodud järjestusele.

-15°C — -16°C — -17°C — -18°C — -19°C
-14°C — -13°C — -12°C — -11°C — -10°C
-3°C — -4°C — -5°C — -6°C — -7°C — -8°C — -9°C
-2°C — -1°C — 0°C — 1°C — 2°C — 3°C — 4°C — 5°C — 20°C

3. Sügavkülma

Vajutage korduvalt tsooninuppu „ZONE“, kuni süttib külmiku ikoon „Fridge“ ja seejärel vajutage korduvalt temperatuurinuppu „TEMP“, et määrata temperatuur vahemikus 4°C ja -24°C kraadi, et see sobiks teie vajadustega. Sügavkülma temperatuurinäidik kuvab valitud väärtuse alltoodud järjestuses.

-18°C — -19°C — -20°C — -21°C — -22°C — -23°C
-17°C — -16°C — -15°C — -14°C — -24°C

4. Superjahutuse funktsioon



Super Cool

„Super Cool“

„Super Cool“ suudab toitu kiiremini jahutada ja hoiab selle kauem värskena.

- Funktsiooni aktiveerimiseks vajutage „MODE“ nuppu. Süttib „Super Cool“ funktsiooni ikoon ja külmiku temperatuurinäidik kuvab 2°C. „Super Cool“ funktsioon lülitub automaatselt kolme tunni pärast välja ja külmiku temperatuurinäidikul kuvatakse 2°C.

- Kui „Super Cool“ funktsioon on sisselülitatud, saate selle välja lülitada vajutades „MODE“ nuppu. Siis taastatakse külmiku temperatuurisäte eelmisele väärtusele.

5. „Super Freeze“



Super Freeze

Super Freeze'i ehk superkülmutusrežiimi abil langeb temperatuur sügavkülmas kiirelt ning toit külmub kiiremini. See aitab vitamiinidel ja toitainetel toidu sisse lukustada ning hoiab toiduaineid kauem värskena. Funktsiooni aktiveerimiseks vajutage „MODE“ nuppu. Süttib „Super Freeze“ funktsiooni ikoon ja külmiku temperatuurinäidik kuvab -24°C.

- „Super Freeze“ funktsioon lülitub automaatselt 52 tunni pärast välja.

- Kui superkülmutusfunktsioon on sisselülitatud, saate selle välja lülitada vajutades „MODE“ nuppu. Siis taastatakse külmiku temperatuurisäte eelmisele väärtusele.

Märkus: „Super Freeze“ funktsiooni valimisel veenduge, et sügavkülmas pole joogipudeleid ega -purke (eriti karboniseeritud jooke). Pudelid ja purgid võivad plahvatada.

6. Puhkuserežiim



Holiday

Kui aktiveeritud on puhkuserežiim, lülitatakse külmiku temperatuur automaatselt 15°C peale, et vähendada energia tarbimist. Sügavkülma temperatuur lülitatakse automaatselt sättele -18°C.

Oluline! Sellel perioodil ärge külmikus toitu hoidke. Kui aktiveeritud on puhkuserežiim, saate selle välja lülitada vajutades „MODE“ nuppu. Seejärel taastatakse külmiku temperatuurisäte.

7. JOOGID



DRINKS

Seda funktsiooni kasutatakse jookide kiireks jahutamiseks

1. Enne selle funktsiooni kasutamist soovitame eemaldada „My Fresh Choice“ sektsioonist kogu külmutatud toidu.

2. Asetage joogid pudeliriivile ja vajutage jookide nuppu „DRINKS“, et joogifunktsioon sisse lülitada. Soovitame asetada pudeliriivile „My Fresh Choice“ sektsioonist paremale, et saavutada parem jahutustulemus.

3. Teatud aja järel langeb jookide temperatuur joodavale temperatuurile. Siis muutub pudeli ikoon oranžist roheliseks ja kostub helialarm. Palun avage uks ja vajutage uuesti „DRINKS“ nuppu, et funktsioon sulgeda, ning helialarm lõppeb.

4. Ärge unustage isuäratavad joogid välja võtta ning algne toit tagasi panna.

5. Kui jookide jahutusfunktsioon on läbi saanud, peate soovitud temperatuuri uuesti määrama.

Märkus:

- ① Kui „DRINKS“ funktsioon on sees, ei saa „My Fresh Choice“ sektsiooni temperatuuri enne selle tühistamist määrata.

- ② Tegelik jahutus temperatuur pärast „DRINKS“ funktsiooni kasutamist sõltub ümbritsevast temperatuurist, jookide suuruselt ja arvust ning asjadest antud sektsioonis. Kui pärast „DRINKS“ funktsiooni kasutamist pole joogid piisavalt külmad, asetage nad lihtsalt tagasi ja käivitage funktsioon uuesti.

- ③ (Ainult internetiühendusega mudelid) „Drinks“ funktsiooni kestvust ja algusaega saab reguleerida Hisense'i äpiga HiSmart.

8. TOIDE



POWER
Hold 3sec

Vajutage toitenuppu „POWER“ 3 sekundit, et seade sisse lülitada, ning taas 3 sekundit, et seade välja lülitada.

9. Avatud ukse alarm

kui jätate mis tahes ukse rohkem kui kaheks minutiks lahti, aktiveerib see

alarmi ning märguheli ja juhtpaneelil kuvatakse „dr“.

Avatud ukse alarmi korral piiksub märguheli kolm korda minutis ning lõppeb automaatselt kaheksa minuti pärast. Energia säästmiseks ärge seadme kasutamisel selle ust pikka aega avatuna hoidke. Uksealarmi saab lõpetada ukse sulgemisega.

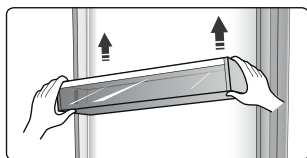
Seadme kasutamine

Teie seadmega on kaasas mitu lisatarvikut ja see peatükk kirjeldab nende parimaid kasutusviise.

Ukseriül

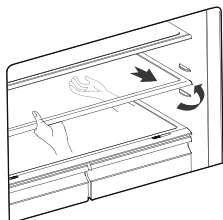
- See sobib munade, purgijookide, pudelite, pakendatud toidu jms hoiustamiseks. Ärge hoiustage ukseahtlites liiga raskeid esemeid.

- Keskmised ukseahtleid saab sõltuvalt teie seadme paigaldada erinevatele kõrgustele. Enne sahtlite ülestõstmist võtke palun nendest toiduained välja.



- Kõiki ukseahtleid saab puhastamiseks täielikult eemaldada.

Märkus: Sahtlis on olemas munarestid.

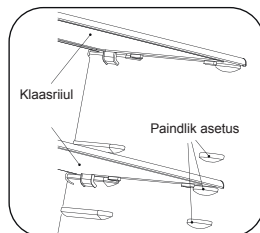


Riül

- Külmikukambris on kolm klaasist riülit. Neid saab vajadusel erinevatele kõrgustele asetada.

- Riülite eemaldamisel tõmmake neid õrnalt ettepoole, kuni riül juhikute vahelt lahti pääseb.

- Riülite tagasiasetamisel veenduge, et külmiiku tagaseinas poleks takistusi, ning lükake riülid õrnalt tagasi oma kohale.



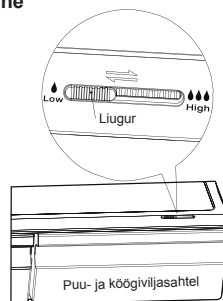
Puu- ja köögiviljasahtlid

- Teleskoopsiinidel asuv puu- ja köögiviljasahtel on mõeldud köögi- ja puuviljade hoiustamiseks.

Puu- ja köögiviljasahtli kate

- See on mõeldud selleks, et köögiviljad ei kaotaks niiskust. Saate sahtli sees niiskust reguleerida liugurit libistades.

Puu- ja köögiviljasahtli niiskustaseme reguleerimine



- Niiskustaset reguleeriva liuguri abil reguleeritakse sahtlisisest õhuvoogu: mida suurem on õhuvoog, seda madalam on niiskus. Libistage niiskuse reguleerimise liugurit paremale, et niiskust suurendada.

- Kõrget niiskustaset soovitatakse köögiviljadele, puuviljadele sobib madalam niiskustase.

Sügavkülmasahtli kasutamine

- Sügavkülmasahtel sobi kõigi külmutamist vajavate toiduainete, näiteks liha, jäätis jms, hoiustamiseks.

Ettevaatust! Veenduge, et sügavkülmas poleks pudeleid, sest külmutamine võib pudeli lõhkuda.

Külmikuosa kasutamine

Külmikuosa sobib köögi- ja puuviljade hoiustamiseks. Soovitame erinevaid toite eraldi pakendada, et need ei kaotaks niiskuks ja maitsed ei seguneks.

Ettevaatust!

Ärge kunagi sulgege külmiku ust, kui riiulid, köögi- ja puuviljasahtel ja/või teleskoopliugurid on välja tõmmatud. See võib seadet kahjustada.

- Järgige neid lihtsaid juhiseid, kui soovite puu- ja köögiviljasahtlit või sügavkülmasahtlit puhastamiseks eemaldada. Tühjendage puu- ja köögiviljasahtel, tõmmake see täielikult välja. Tõstke puu- ja köögiviljasahtlit külgedelt. Lükake liugurid täielikult sisse, et ukse sulgemisel kahjustusi vältida.

Veeautomaat

Külmiku ukse küljes asuv veeautomaat on mõeldud joogivee hoiustamiseks. Selle abil saate hõlpsalt külma vett võtta ilma külmiku ust avamata. Võtke arvesse alltoodud nõuandeid.

● Enne kasutamist

Enne seadme esmakordset kasutamist peaksite toimima järgmiselt.

1. Hoidke käega ukseriuli ühte alumist külge.

Tõstke teise käega üles vastaspool. Kui ukseriuli pesa on juhiku küljest lahti tulnud, vahetage käsi ning korrake neid samme.

2. Hoidke käega veepaagi ühte alumist külge.

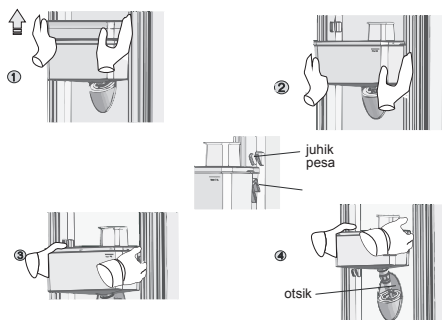
Tõstke teise käega üles vastaspool. Kui veepaagi pesa on juhiku küljest lahti tulnud, vahetage käsi ning korrake neid samme.

3. Hoidke tugevalt veepaagi mõlemat külge, tõstke veepaak üles ja võtke see välja.

4. Kruvige otsik lahti, seejärel puhastage otsik, kattedja veepaak.

Ettevaatust!

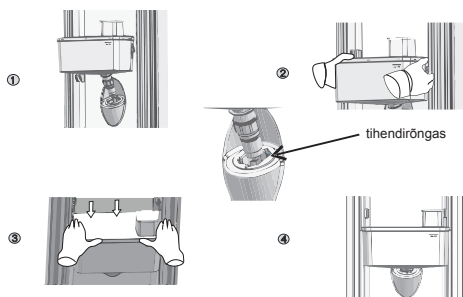
Enne veepaagi eemaldamist tühjendage see!



• Kokku panemine

Pärast puhastamist, pange palun kõik osad, sh otsik, veepaak ja katted järgmiselt kokku:

1. Asetage kõigepealt oma kohale tihendirõngas (tihendirõngas ei tohi ära kaduda). Seejärel sisestage avause otsik.
2. Hoidke tugevalt veepaagi mõlemat külge ja sobitage veepaak ukse küljes olevatesse juhikutesse.
3. Suruge veepaagi mõlemat külge allapoole, nagu pildil näidatud.
4. Kui kuulete mõlemal poolel klõpsu ja samal ajal sulguvad mõlemad veepaagi küljed ukse külge, tähendab see, et paigaldamine õnnestus.



• Veega täitmine

Enne, kui valate veepaaki joogivett, veenduge, et veepaak oleks kindlalt paigas.

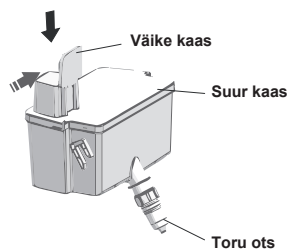
Hoiatus!

Sisestage paaki kuni 3,5 liitrit vett (soovituslik kogus) ja mitte rohkem.

Vastasel juhul võib see kaane sulgemisel paagist välja voolata.

Soovitame teil vett nii lisada: avage keerates väike kaas ning sisestage vesi suure kaane avause kaudu.

Pidage meeles, et pärast vee lisamist tuleb väike kaas uuesti kinni panna.



Hoiatus!

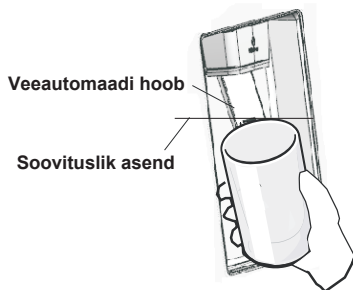
Vee lisamisel ärge puudutage seadme teisi osi, sest see võib põhjustada vee lekkimist.

Palun valage vett aeglaselt, vastasel juhul võib see üle voolata.

Selline olukord võib mehhanismi kahjustada.

- **Vee võtmine**

Vee võtmiseks kasutage sobivaid tasse, mis mahuvad veeautomaadi alla.



Hoiatus!

Ärge veeautomaadi hooba ilma tassita suruge, sest nii võib automaadist vett lekkima hakata.

Puhastamine

1. Võtke veepaak ettevaatlikult ukse küljest ära, seejärel peske paaki, kaant ja toru otsa õrnalt veega.

2. Pärast seadme puhastamist laske sel ise kuivada või kasutage puhurit. Kui olete veeautomaati juba palju kasutanud, võib kogumispaagis olev vesi üle voolata ja teie põrandale märjaks teha. Seetõttu tuleb kogumispaaki regulaarselt rätikuga kuivatada.

Kasulikud vihjed ja näpunäited

Energia säästmise näpunäited

Energia säästmiseks soovime järgida alltoodud nõuandeid.

- Proovige ust mitte pikka aega lahti hoida, et energiat säästa.
- Veenduge, et seade pole küttekeha läheduses (otsene päikesevalgus, elektriahi või -pliit jne).
- Ärge seadke temperatuuri madalamaks kui on vaja.
- Ärge hoidke seadmes sooja toitu või lenduvaid vedelikke.
- Paigutage seade hästi ventileeritud niiskusevabasse ruumi. Palun vaadake peatükki "Uue seadme paigaldamine".
- Kui diagramm näitab sahtlite, köögiviljasahhtlite ja riulite jaoks õiget kombinatsiooni, ärge seda muutke, sest see on kõige energiasäästlikum kombinatsioon.

Soovitused värskete toiduainete jahutamiseks

- Ärge asetage kuuma toitu kohe külmikusse või sügavkülma. See tõstab külmikuisesttemperatuuri ning paneb kompressori rohkem tööd tegema, mille tagajärjel tarbib see rohkem energiat.
- Katke toit kinni või pakkige see sisse, eriti, kui sellel on tugev lõhn.
- Asetage toit külmikusse korrektselt, et õhk saaks toiduainete ümber ringleda.

Soovitused jahutamiseks

- Liha (kõik tüübid): pakkige kilesse ja asetage klaasist riulile köögiviljasahkli kohale. Järgige alati toidu säilivusaegsid ja tarbige tootja soovitatud perioodi jooksul.
- Kõrvalt toidud, külmad road jne: tuleks kinni katta ja asetada mis tahes riulile.
- Puu- ja köögiviljad: neid tuleks hoiustada vastavas sahtlis.
- Või ja juust: tuleks pakkida õhukindlasse fooliumi või kilesse.
- Piimapudelid: pudelitel peaks olema kork ning neid tuleks hoida ukseahhtlites.

Soovitused sügavkülmutamiseks

- Esmakordsel käivitamisel või pärast pikka perioodi, mil te seadet ei kasutanud, laske külmikul vähemalt kaks tundi kõrgemal seadistusel töötada, enne kui toidu sügavkülma asetate.
- Pakkige toiduained väikesteks portsjoniteks, et need saaks kiirelt ja täielikult külmuda ning et saaksite hiljem üles sulatada vaid vajamineva koguse.
- Pakkige toiduained õhukindlat fooliumisse või toidukilesse.
- Ärge laske värskel, külmutamata toidul kokku puutuda juba külmutatud toiduga, et vältida külmutatud toidu temperatuuri tõusmist.
- Külmutatud toiduainete tarbimine kohe pärast sügavkülmast väljavõtmist võib nahka kahjustada.

- Soovime igale külmutatud toidupakile peale kleepida sildi kuupäevaga, et saaksite säilitusaajaga kursis olla.

Soovitused sügavkülmutatud toidu hoiustamiseks

- Veenduge, et külmutatud toiduaineid hoiustati poes korrektselt.
- Korra juba üles sulatatud toidu kvaliteet halveneb kiiresti ning seda ei tohiks uuesti külmutada. Ärge ületage tootja soovitatud toiduainete säilitusaegsid.

Seadme väljalülitamine

Kui peate seadme pikemaks perioodiks välja lülitama, peaksite järgima alltoodud samme, et vältida hallituse tekkimist.

1. Eemaldage külmikust kogu toit.
2. Tõmmake toitepistik elektrikontaktist välja.
3. Puhastage ja kuivatage külmiku sisemus põhjalikult.
4. Veenduge, et külmiku ukсед on veidi lahti võimaldamiseks õhu ringlemist.

Puhastamine ja hooldus

Hügieenilistel põhjustel tuleb seadet (k.a selle välimisi ja sisemisi lisatarvikuid) puhastada regulaarselt vähemalt iga kahe kuu tagant.

Ettevaatust! Puhastamise ajal ei tohiks seade olla elektrivõrku ühendatud. Elektrilöögi oht! Enne puhastamist lülitage seade välja ja eemaldage toitepistik elektrikontaktist.

Välispindade puhastamine

Seadme kena välimuse säilitamiseks peaksite seda regulaarselt puhastama.

- Pühkige numbripaneeli ja ekraani puhta, pehme riidelapiga.
- Pihustage vett puhastuslapile, mitte otse seadme pinnale. Nii jaotub niiskus pinnale ühtlasemalt.
- Puhastage uksi, käepidemeid ja korpust pehme puhastusvahendiga ning seejärel pühkige pehme lapiga kuivaks.

Ettevaatust!

- Ärge kasutage teravaid esemeid, sest need võivad seadme pinda kriimustada.
- Ärge kasutage puhastamiseks vedeldeid, autošampooni, kloori, eeterlikke õlisid, abrasiivseid puhastusvahendeid või orgaanilisi lahusteid, nagu näiteks benseeni. Need võivad külmiku pinda kahjustada ja tulekahju põhjustada.

Külmiku sisemuse puhastamine

Seadme sisemust tuleb regulaarselt puhastada. Puhastada on kergem siis, kui külmikus on vähe toitu.

- Puhastage uksi, käepidemeid ja korpust pehme puhastusvahendiga ning seejärel pühkige pehme lapiga kuivaks.

Ettevaatust!

- Ärge kasutage teravaid esemeid, sest need võivad seadme pinda kriimustada.
- Ärge kasutage puhastamiseks vedeldeid, autošampooni, kloori, eeterlikke õlisid, abrasiivseid puhastusvahendeid või orgaanilisi lahusteid, nagu näiteks benseeni. Need võivad külmiku pinda kahjustada ja tulekahju põhjustada.

Külmiku sisemuse puhastamine

Seadme sisemust tuleb regulaarselt puhastada. Puhastada on kergem siis, kui külmikus on vähe toitu.

Pühkige sügavkülma sisemust nõrga soodalahusega, seejärel loputage põhjalikult sooja veega kasutades selleks svammi või riidelappi. Enne riulite ja sahtlite tagasiasetamist pühkige kõik täiesti kuivaks.

Kuivatage põhjalikult kõik pinnad ja eemaldatavad osad.

Kuigi see seade eemaldab jääd automaatselt, võib sügavkülma sektsiooni siseseintele tekkida härmatis, kui sügavkülma ust liiga tihti lahti tehakse või see on liiga kaua avatud. Kui härmatis on liiga paks, valige aeg, mil külmikus pole palju toitu, ning tegutsege järgmiselt:

1. Eemaldage külmikust toit ja sahtlid, tõmmake toitepistik seinakontaktist välja ja jätke ukсед lahti. Õhutage tuba põhjalikult, et kiirendada sulatusprotsessi.
2. Kui sulatamine on lõppenud, puhastage sügavkülma eelkirjeldatud viisil.

Ettevaatust!

Ärge kasutage härmatise sügavkülmast eemaldamiseks teravaid esemeid. Alles siis, kui külmiku sisemus on täiesti kuiv, võite selle tagasi elektrivõrku ühendada ja sisse lülitada.

Uksetihendite puhastamine

Hoidke uksetihendid puhtana. Kleepuva toidu ja jookide tõttu võivad uksetihendid korpuse külge kleepuda ja ukse avamisel rebeneda. Peske tihendeid pehme puhastusvahendi ja sooja veega. Pärast puhastamist loputage ja kuivatage tihendid põhjalikult.

Ettevaatust! Alles siis, kui uksetihendid on täiesti kuivad, võite seadme tagasi elektrivõrku ühendada ja sisse lülitada.

LED-valgusti asendamine

Hoiatus: Ise ei tohi te LED-valgustit välja vahetada! Kui LED-valgusti on kahjustatud, võtke abi saamiseks ühendust klienditoeaga.

LED-valgusti väljavahetamiseks tuleb tegutseda järgmiselt:

1. Ühendage seade elektrivõrgust lahti.
2. Eemaldage valgusti kate seda üles ja välja lükates.

3. Hoidke LED-valgusti katet ühe käega ja tõmmake seda teise käega samal ajal ühendusriivi alla surudes.

4. Vahetage LED-valgusti välja ja lükake see korrektselt oma kohale.

Külmiku sulatamine

- Toidus sisalduv vesi või uste avamisel külmikusse sattuv õhk võivad seadme sisemusse moodustada härmatisekihi. Kui see kiht on paks, võib see jahutamist segada.
- See on jäävaba külmik. See sulatab jääd automaatselt, ilma et peaksite seda käsitsi tegema. Sulatamisest tekkiv vesi juhitakse läbi äravoolutoru vedelikusahtlisse, kus see aurustub.

Veaotsing

Kui teil on seadmega probleeme või olete mures, et seade ei tööta korralikult, saate enne remondi tellimist ise vastavalt antud peatükile mõnda asja kontrollida.

Hoiatus! Ärge proovige seadet ise parandada. Kui probleem jätkub ka pärast alltoodud kontrolltoimingute tegemist, võtke ühendust kvalifitseeritud elektrikuga, volitatud inseneri või poega, kust toote ostsite.

Probleem	Võimalik põhjus ja lahendus
Seade ei tööta korralikult.	Kontrollige, kas toitepistik on korralikult elektrikontakti ühendatud.
	Kontrollige toiteallika kaitsmeid ja vooluringi ning vajadusel asendage need.
	Ümbritsev temperatuur on liiga madal. Selle probleemi lahendamiseks püüdke seadistada kambri temperatuur madalamale tasemele.
	See, et sügavkülma automaatse sulatamisprotsessi ajal või lühikese aja vältel pärast seadme sisse lülitamist ei tööta, on normaalne ning kaitseb kompressorit.
Sektsioonidest eralduvad lõhnad	Külmkapi sisemus võib puhastamist vajada.
	Mõned toiduained või nende pakendid võivad halba lõhna põhjustada.
Seadmest kostub müra	Alltoodud helid on normaalsed: <ul style="list-style-type: none"> • kompressori töötamise hääli; • sügavkülma sektsioonis või teistes sektsioonides asuva väikese ventilaatori hääli; • keevale veele sarnane mulisev hääli; • paukuv heli automaatse sulatamise ajal; • klõpsuv heli enne kompressori käivitumist.
	Teised ebaharilikud helid võivad tekkida alltoodud põhjustel ning neid tuleb kontrollida ja vajadusel tegutseda: <ul style="list-style-type: none"> • külmik pole tasakaalus; • seadme tagaosa puutub vastu seinale; • kukkuvad või veerevad purgid või pudelid.
Mootor töötab pidevalt.	Mootori hääli aegajalt kuulda on normaalne, järgmistel juhtudel peab see töötama suurema jõudlusega: <ul style="list-style-type: none"> • temperatuurisäte on madalam kui oleks vajalik; • seadmesse on hiljuti asetatud suur kogus sooja toitu; • seadet ümbritsev temperatuur on liiga kõrge; • uksi hoitakse liiga pikalt või liiga tihti lahti; • kui seade on äsja paigaldatud või pikka aega olnud väljalülitatud.


Probleem	Võimalik põhjus ja lahendus
Sektsioonis on härmatisekiht.	Kontrollige, et toit ei blokeeriks õhu väljalaskeavasid ning veenduge, et toit on seadmesse paigutatud nii, et tagatud oleks piisav ventilatsioon. Veenduge, et ukсед oleks täielikult suletud. Härmatisekihi eemaldamiseks vaadake palun puhastamise ja hoolduse peatükki.
Temperatuur külmikus on liiga soe.	Võimalik, et hoidsite ukse liiga kaua või sageli lahti või uste sulgumist takistab mingi ese või seadme ümber, taga või peal pole piisavalt ruumi.
Temperatuur külmikus on liiga külm.	Muutke temperatuuri järgides juhiseid peatükis „Juhtnupud ekraanil“.
Uksed sulguvad raskelt.	Kontrollige, kas külmik on 10-15 mm võrra tahapoole kaldu, et ukсед saaksid ise sulguda, või kas mingi asi külmiku sees takistab uste sulgemist.
Põrandale tilgub vett.	Veekandik (mis asub külmiku all tagaosas) võib olla tasakaalust väljas või kompressori all asuv äravoolutila ei pruugi olla korralikult paigas, et vett sinna kandikule juhtida või on veetila ummistunud. Kandiku ja tila kontrollimiseks peate võib-olla külmiku seinast eemale tõmbama.
Valgus ei tööta.	<ul style="list-style-type: none"> ● LED-valgusti võib olla kahjustatud. Vaadake LED-valgusti väljavahetamise jaotist puhastamise ja hoolduse peatükis. ● Juhtsüsteem on tuled väljalülitanud, sest ukse hoitakse liiga kaua lahti. Tulede sisse lülitamiseks sulgege ukсед ja avage seejärel uuesti.

Seadme utiliseerimine

Seda seadet ei tohi olmejäätmete hulka visata.

Selle kasutusest kõrvaldamiseks on mitmeid võimalusi:

- Kohalik võimuesindaja on loonud mitmeid kogumissüsteeme, kuhu saab tasuta ära viia elektroonilisi jäätmeid.
- Tootja võtab vana seadme kasutaja käest tasuta tagasi.
- Kuna vanas seadmes on väärtuslikke ressursse, saab selle viia metalli kokkuostu. Jäätmete metsa ja põllule viskamine kahjustab teie tervist, kui ohtlikud ained põhjavette lekivad ja toiduahelasse satuvad.

	Toote nõuetekohane utiliseerimine
	<p>See märgistus tähendab, et toodet ei tohi Euroopa Liidus olmejäätmete hulka visata. Et vältida jäätmete ebaõigest kõrvaldamisest põhjustatud võimalikke ohte keskkonnale või inimesele, suunake seade taaskasutusse. Kasutusest kõrvaldatud seadme tagastamiseks kasutage vastavat tagastus- ja kogumissüsteemi või võtke ühendust seadme müüjaga. Nende abil suunatakse toode keskkonnakaitsenõuete alusel uuesti ringlusse.</p>

Toidu saastumise vältimiseks järgige palun alltoodud juhiseid.

- Kui uks on pikalt avatud, võib see seadmesisest temperatuuri märkimisväärselt tõsta.
- Puhastage toiduga kokkupuutuvaid pindasid ning äravoolusüsteeme regulaarselt.
- Hoiustage toorest liha ja kala külmikus sobilikes anumates, et need ei puutuks kokku teiste toitudega ega tilguks nende peale.
- Kahe tärniga tähistatud sügavkülmasahtlid sobivad eelkülmutatud toitude hoiustamiseks, jäätise hoiustamiseks ja valmistamiseks ning jääkuubikute tegemiseks.
- Ühe, kahe ja kolme tärniga sahtlid ei sobi värskete toidu külmutamiseks.

Järjekord	Sahtlite TÜÜP	Soovitud hoiustamistemperatuur (°C)	Sobilik toit
1	Külmik	+2 ~ +8	Munad, küpsetatud toit, pakendatud toit, puu- ja köögiviljad, piimatooted, koogid, joogid ja muu toit, mis ei sobi sügavkülmutamiseks.
2	(***)*-sügavkülm	≤ -18	Mereannid (kala, krevetid, karbid), mageveekalad ja lihatooted (soovituslik hoiustamisaeg kuni üks kuu, sest ajaga väheneb nii toiteväärtus kui ka maitse). Ei sobi värskete toidu sügavkülmutamiseks.
3	***-sügavkülm	≤ -18	Mereannid (kala, krevetid, karbid), mageveekalad ja lihatooted (soovituslik hoiustamisaeg kuni üks kuu, sest ajaga väheneb nii toiteväärtus kui ka maitse). Ei sobi värskete toidu sügavkülmutamiseks.
4	** -sügavkülm	≤ -12	Mereannid (kala, krevetid, karbid), mageveekalad ja lihatooted (soovituslik hoiustamisaeg kuni üks kuu, sest ajaga väheneb nii toiteväärtus kui ka maitse). Ei sobi värskete toidu sügavkülmutamiseks.
5	*-sügavkülm	≤ -6	Mereannid (kala, krevetid, karbid), mageveekalad ja lihatooted (soovituslik hoiustamisaeg kuni üks kuu, sest ajaga väheneb nii toiteväärtus kui ka maitse). Ei sobi värskete toidu sügavkülmutamiseks.
6	0-tärni	-6 ~ 0	Värsked sea-, looma-, kanaliha, kala, mõned pakendatud töödeldud toidud jne. (Soovituslik süüa samal päeval, mitte hiljem kui kolme päeva jooksul). Osaliselt pakendatud/paberisse või kilesse mähitud töödeldud toidud (mida ei saa sügavkülmutada).
7	Jahekapp	-2 ~ +3	Värsked/külmutatud sea-, looma-, kanaliha, kala, mageveekalad jne. (Alla 0°C juures hoiustamine seitse päeva, üle 0°C juures tuleks tarbida samal päeval ja mitte hiljem kui kahe päeva jooksul.) Mereannid (alla 0°C juures hoiustamine 15 päeva, üle 0°C juures ei soovitata hoiustada).

8	Värske toit	0 ~ +4	Värske sea-, looma-, kanaliha, kala, küpsetatud toit jne. (Soovituslik süüa samal päeval, mitte hiljem kui kolme päeva jooksul.)
9	Vein	+5 ~ +20	Punane-, valge- ja vahuvein jne.

Märkus: palun hoiustage erinevaid toitusid ettenähtud sahtlites või ostetud toidu soovitatud temperatuuril.

- Kui jätate külmiku pikaks ajaks tühjana seisma, lülitage see välja, sulatage, puhastage, kuivatage ja jätkke uks lahti, et vältida hallituse teket.

Veeautomaadi puhastamine (spetsiaalselt veeautomaadiga seadmete jaoks):

- Puhastage veepaak, kui te pole seda 48 tundi kasutanud. Kui vett pole viis päeva veeautomaadist lastud, loputage veevarustusega ühendatud veesüsteemi.

HOIATUS! Enne külmikusse asetamist tuleb toit pakendada ning vedelikke tuleb hoiustada pudelites või suletud konteinerites, et vältida probleeme, kui seadet pole lihtne puhastada.