

# beurer

## MG 40 (Tüüp BF 50)

(648.25)



## Infrapuna massaažiseade

### Kasutusjuhend



Beurer GmbH • Söfinger Str. 218 • 89077 Ulm, Saksamaa Tel.: +49 (0)731 / 39 89-144 •  
Faks: +49 (0)731 / 39 89-255 [www.beurer.de](http://www.beurer.de) • E-post: [kd@beurer.de](mailto:kd@beurer.de)



**Beureri elektriseadmed, mille eesmärk on tagada teie tervis ja heaolu,** vastavad kõrgetele kvaliteedi-, töö- ja disaininõuetele.

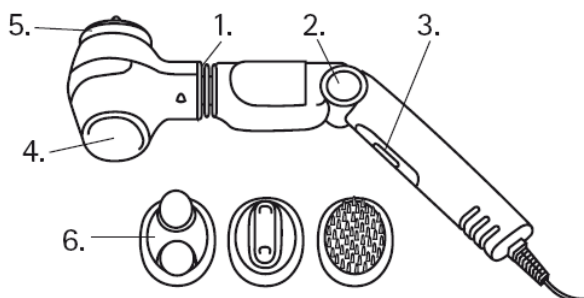
Oma infrapuna massaažiseadme võimalikult tulemuslikuks kasutamiseks lugege enne seadme kasutamist kasutusjuhised hoolikalt läbi, hoidke need alles ja andke lugeda ka seadme teistele kasutajatele.

### Tasub teada

Massaaži soovitatakse kõikvõimalikes valdkondades, mis on seotud tervise, vormisoleku ja treeningutega. Lisaks üldisele heaolu parandamisele aitab massaaž vähendada lihasvalusid ja -pingeid, vereringehäireid ja väsimust. Infrapunalambi täiendav soojusefekt suurendab massaaži tulemuslikkust ning seda mitte ainult naha pealispinda soojendades, vaid ka vereringet parandades. Nii jõutakse ka sügaval olevate kudede ja lihasteni.

### Seadme osad

1. Masseerimispea pöörlemistelg
2. Pööratav nupp käepideme nurga reguleerimiseks (4 seadistust)
3. Liuglülit
4. Infrapunaotsik
5. Masseerimisotsik
6. Masseerimistarvikud



### Kasutusjuhend

Valige liuglülitiga soovitud funktsioon:

Asend

0 Väljas

M Vibreeriv massaaž

W Infrapunasoojus  
tõhusama tulemuse  
saavutamiseks

W + M Infrapunamassaaž

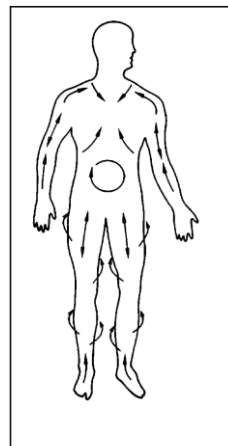


### Infrapunasoojus / Infrapunamassaaž

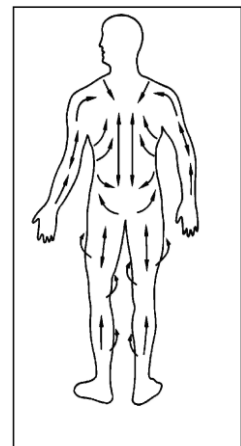
Masseerimisotsiku soojendamiseks lükake lüliti asendisse 'W'. Masseerimisotsik hakkab helendama. Mõne minuti pärast on otsik soojenenud ja kasutusvalmis.

**Tähelepanu!** Kui masseerimisotsikut ilma nahakontaktita pikemat aega soojendada, võib see liiga kuumaks minna. Seetõttu kontrollige masseerimisotsiku temperatuuri enne selle kasutamist sõrmeotstega. Kui otsik on liiga kuum, saab seda jahutada, lülitades infrapunasoojuse hetkeks välja.

Masseerimispea pöörlemistelg ja võimalus käepideme nurka reguleerida võimaldavad lihtsat juurdepääsu kõikidele kehaosadele. Käepideme nurka saab nuppu pöörates reguleerida neljale eri seadistusele (joonis 2). Kui masseerimisotsik on saavutanud soovitud temperatuuri, liigutage lüliti asendisse 'W + M'. Nüüd võite infrapunamassaažiga alustada.



eest

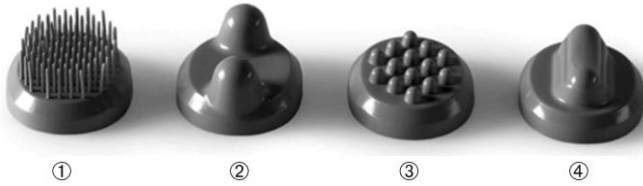


tagant

## Masseerimine

Masseerige õrnalt, aeglase ringjate liigutustega Tõhusamate tulemuste saavutamiseks hoidke nahka pingul. Parimad võimalikud masseerimissuunad on kujutatud piltidel.

Massaaži tõhustamiseks soovitame järgnevaid masseerimispeasid:



1. Harjaga masseerimispea: tugevaks nahamassaažiks – väga meeldiv, vereringet stimuleeriva mõjuga
2. Nuppudega masseerimispea 2: tugevaks kohalpealseks süvamassaažiks – eriti lõõgastav pärast füüsilist pingutust
3. Nuppudega masseerimispea 1: tugevaks massaažiks, mis leevendab lihaskrampe ja -pingeid
4. Koonusjas masseerimispea: tugevaks kohalpealseks süvamassaažiks – eriti lõõgastav pärast füüsilist pingutust

Ilma masseerimispeata masseerimispeadet kasutatakse peamiselt tundlike kehaosade masseerimiseks ja infrapuna-soojuse tekitamiseks.

## Puhastamine

Enne puhastamist eemaldage seade vooluvõrgust. Puhastage massaažiseadet niiske lapiga ja seejärel kuivatage. Ärge kasutage massaažiseadme puhastamiseks puhastusvahendeid ega lahusteid. Masseerimispead võib puhastada sooja seebiveega. **Kasutage infrapuna massaažiseadet uuesti alles siis, kui see on täiesti kuiv.**

## Olulised märkused

- Ühendage seade ainult selle nimiplaadil märgitud pingega vooluvõrku.
- Nagu kõiki elektriseadmeid, tuleb ka seda seadet kasutada ettevaatlikult, et vältida elektrilöögiohtu.
  - Eemaldage seade kohe pärast kasutamist vooluvõrgust.
  - Vältige seadme kokkupuudet veega (välja arvatud niiske lapiga puhastamine). Vesi ei tohi kunagi sattuda seadme sisse. Seadet ei tohi vette kasta. Ärge kasutage seadet vannis, duši all, ujulas ega veega täidetud kraanikausi kohal. Kui vesi siiski seadmesse satub, ühendage seade kohe vooluvõrgust lahti ja pöörduge elektri- või klienditeeninduse poole.
  - Seadet ja eelkõige selle toitejuhet tuleb enne igat kasutuskorda kontrollida kahjustuste suhtes.
  - Kui seadme juhe on kahjustunud, siis ärge seadet vooluvõrku ühendage. Pöörduge oma elektri- või klienditeeninduse poole.
  - Seadet tohivad remontida ainult klienditeeninduse või volitatud edasimüüjate tehnikud.
  - Ärge hoidke ega kandke seadet toitejuhtmest hoides.
  - Kui seadme töös tekib tõrkeid, lülitage seade kohe välja ja eemaldage pistik pistikupesast.
- Seade on mõeldud kasutamiseks ainult kasutusjuhendis kirjeldatud eesmärkidel. Tootja ei võta endale vastutust

kahjustuste eest, mis tulenevad seadme valest või hooletust kasutamisest.

- Kasutage ainult seadmega kaasasolevaid masseerimistarvikuid.
- Seade on mõeldud ainult isiklikuks kasutamiseks ja seda ei tohi kasutada arstlikel ega ärilistel eesmärkidel.
- Ülekuumenemise vältimiseks ärge kasutage seadet järjest kauem kui 15 minutit. Laske seadmel enne uuesti kasutamist jahtuda.
- Seadme pealispind muutub kasutamisel kuumaks. Kuumatundlikud inimesed peaksid olema väga ettevaatlikud.
- Ärge katke sisselülitatud seadet (tekiga, padjaga jm).
- Tagage seadme kasutamisel järelevalve, eriti kui läheduses on lapsi.
- Lapsed, abitud või puudega isikud võivad seadet kasutada ainult täiskasvanu järelevalvel või juhul, kui neid seadme kasutamiseks juhendatakse.
- Ärge kasutage seadet kodu- ega lemmikloomadel.
- Südamestimulaatoriga inimestel on soovitatav enne massaažiseadme kasutamist arstiga nõu pidada ja kunagi ei tohi masseerida südamepiirkonda.
- Ärge kasutage seadet paistes, põletushaavadega või vigastatud nahapiirkondades. Masseerida ei tohi ka järgmiseid piirkondi: luud (liigesed, selgroog), pea või muud tundlikud kehapiirkonnad.
- Ärge kasutage massaažiseadet, kui teil on kõrge palavik, veenilaiendid, tromboos, veenipõletik, kollatõbi, diabeet, närvisüsteemi häired (ishias), paikne põletik või kui te olete rase. Sellistel juhtudel pidage nõu arstiga.
- Ärge kasutage massaažiseadet voodis. Seadme kasutamise ajal ei tohi magama jääda.

Seadme kasutusest kõrvaldamisel tuleb järgida Euroopa Nõukogu direktiivis 2002/96/EÜ (elektriliste ja elektrooniliste jäätmete direktiiv) sätestatud nõudeid. Küsimuste korral võtke palun ühendust kohaliku omavalitsuse jäätmekäitluse eest vastutavate ametnikega.

