

GARSO KOLONĖLĖ 2.1 DEEP BASS (MK2)



NAUDOJIMO VADOVAS

SVARBŪS SAUGOS NURODYMAI

Prieš naudojimą patikrinkite linijos įtampą

Garso sistema JBL Bar 2.1 Deep Bass („soundbar“ tipo kolonėlė) skirta naudojimui su 100-240 voltų, 50/60 Hz AC srove. Jūsų prietaiso prijungimas prie kitos linijos įtampos nei ta, kuriai skirtas produktas, gali sukelti saugos ir gaisro pavojų ir sugadinti kolonėlę. Jei jums kyla klausimų dėl jūsų modelio įtampos reikalavimų ar jūsų regiono linijos įtampos, prieš įjungiant prietaisą į kištukinį lizdą, kreipkitės į jūsų mažmenininką ar klientų aptarnavimo centro atstovą.

Nenaudokite elektros ilgintuvų

Siekiant išvengti saugumo pavojų, naudokite tik maitinimo kabelį, tiekiamą kartu su jūsų kolonėle. Mes nerekomenduojame su šiuo produktu naudoti elektros ilgintuvus. Kaip ir su kitais elektros prietaisais netieskite maitinimo kabelių po kilimais, nestatykite ant jų sunkių daiktų. Apgadintą maitinimo kabelį būtina nedelsiant pakeisti įgaliojame aptarnavimo centre nauju, atitinkančiu gamyklinius nurodymus.

Atsargiai elkitės su kintamosios srovės maitinimo kabeliu

Išjungdami maitinimo kabelį iš kintamosios srovės lizdo, visomet traukite už kištuko, o ne už kabelio. Jei neketinate naudotis kolonėle ilgesnį laiką, išjunkite kištuką iš elektros lizdo.

Neatidarykite korpuso

Prietaiso viduje nėra vartotojo aptarnaujamų dalių. Atidarius korpusą, gali kilti elektros smūgio pavojus. Bet koks prietaiso modifikavimas ar keitimas panaikina garantiją. Jei į prietaisą netyčia pateko vanduo, nedelsiant atjunkite jį nuo elektros lizdo ir pasitarkite su įgaliojotu aptarnavimo centru dėl tolimesnių veiksmų.

TURINYS

SVARBŪS SAUGOS NURODYMAI	3
1 ĮVADAS	5
2 KAS YRA DĖŽĖJE	6
3 GAMINIO APŽVALGA	7
3.1 Jungtys	7
3.2 Žemų dažnių garsiakalbis	7
3.3 Nuotolinio valdymo pultas	8
4 VIETA	8
4.1 Padėtis ant stalo	8
4.2 Montavimas ant sienos	9
5. PRIJUNGIMAS	9
5.1 Prijungimas prie televizoriaus	9
5.2. Skaitmeninio prietaiso prijungimas	10
5.3 Prijungimas per „Bluetooth“	10
6. ATKŪRIMAS	11
6.1 Įjungimas/Automatinis perėjimas į parengties režimą	11
6.2 Atkūrimas iš televizoriaus šaltinio	11
6.3 Atkūrimas iš HDMI IN šaltinio	12
6.4 Atkūrimas iš „Bluetooth“ šaltinio	12
7 GARSO NUSTATYMAI	13
8 ATSTATYTI GAMYKLINIUS NUSTATYMUS	13

9 PROGRAMINĖS ĮRANGOS ATNAUJINIMAS	14
10 PAKARTOTINIS GARSIKALBIO PRIJUNGIMAS	14
11 GAMINIO SPECIFIKACIJOS	15
12 GEDIMŲ ŠALINIMAS	15
13 PREKĖS ŽENKLAI	16
14 ATVIRO KODO LICENCIJOS PRANEŠIMAS	17

1 ĮVADAS

Dėkojame, kad pirkote garso sistemą JBL Bar 2.1 Deep Bass („soundbar“ tipo kolonėlė), kuri skirta suteikti išskirtinės patirties jūsų namų pramogų sistemai. Mes rekomenduojame skirti kelias minutes ir susipažinti su šiuo vadovu, kuriame aprašomas produktas ir detalios instrukcijos, kaip atlikti nustatymus ir pradėti naudotis jūsų prietaisu.

Siekiant maksimaliai efektyviai išnaudoti visas produkto charakteristikas ir pagalbą, ateityje jums gali prireikti atnaujinti produkto programinę įrangą per USB jungtį. Šio vadovo programinės įrangos atnaujinimo skyriuje rasite informaciją apie jūsų produkto paskutinę programinės įrangos versiją.

Dizainas ir specifikacijos gali būti keičiami be įspėjimo. Jei jums kyla klausimų dėl „soundbar“ tipo kolonėlės, jos montavimo ar veikimo, kreipkitės į jūsų mažmenininką arba klientų aptarnavimo centro atstovą, arba apsilankykite mūsų puslapyje: www.jbl.com.

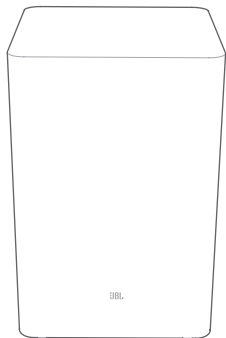
2 KAS YRA DĖŽĖJE

Atsargiai atidarykite pakuotę, įsitinkite, kad dėžėje yra šios dalys. Jei kokia nors iš dalių yra pažeista arba jos neradote, nesinaudokite prietaisu ir kreipkitės į jūsų mažmenininką arba klientų aptarnavimo centro atstovą.

„Soundbar“ tipo kolonėlė



Žemų dažnių kolonėlė



Nuotolinio valdymo pultas (su 2 AAA baterijomis)



Maitinimo kabelis*



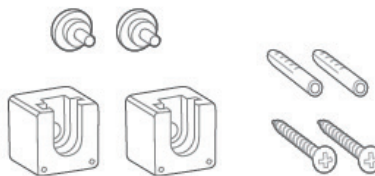
X2

* Maitinimo kabelių kiekis ir kištuko tipas gali skirtis priklausomai nuo regiono.

HDMI kabelis



Montavimo ant sienos rinkinys



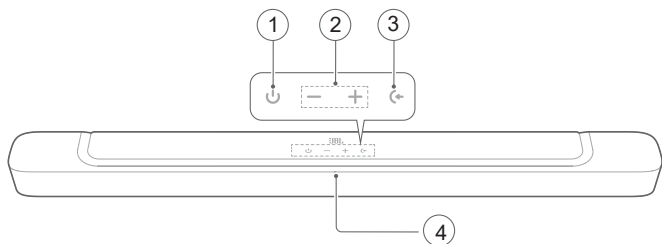
Produkto informacijos ir montavimo ant sienos šablonas



3 GAMINIO APŽVALGA

3.1 „Soundbar“ tipo kolonėlė

Valdymo priemonės



1. **⏻ (Maitinimas)**

- Įjungti ar pereiti į parengties režimą

2. **-/+ (Garsas)**

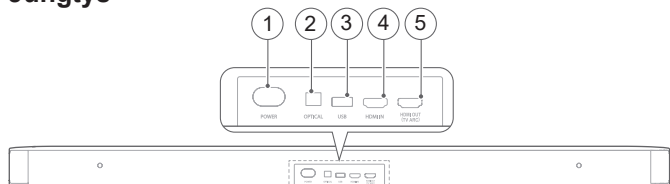
- Sumažinti ar padidinti garsą
- Paspauskite ir laikykite nuspaudę, kad nepertraukiamai mažintumėte ar didintumėte garsą
- Paspauskite abu mygtukus vienu metu, kad nutildytumėte garsą arba atstatytumėte išjungtą garsą.

3. **📶 (Šaltinis)**

- Pasirinkite garso šaltinį: TV (nustatytoji reikšmė) ar „Bluetooth“

4. Ekranas

Jungtys



1. **MAITINIMO**

- Įjungti į maitinimo tinklą

2. **OPTINIS**

- Prisijungti prie optinio išėjimo jūsų televizoriuje ar skaitmeniniame prietaise

3. **USB jungtis**

- USB jungtis programinės įrangos atnaujinimui
- Prijungti USB atmintį, kad atkurti muziką (tik JAV versija)

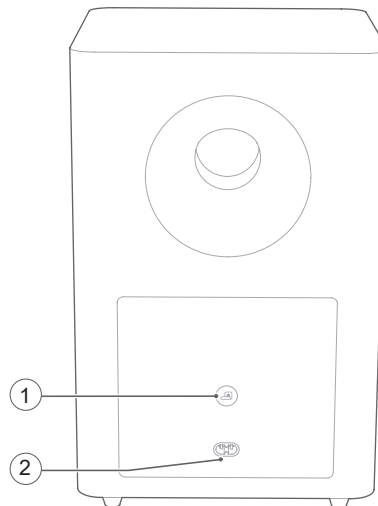
4. **HDMI IN**

- Prijunkite prie jūsų skaitmeninio prietaiso HDMI išvesties.

5. **HDMI OUT (TV ARC (grįžtamasis garso kanalas))**

- Prisijungti prie HDMI ARC išėjimo jūsų televizoriuje

3.2 Žemų dažnių kolonėlė



1. **📶**

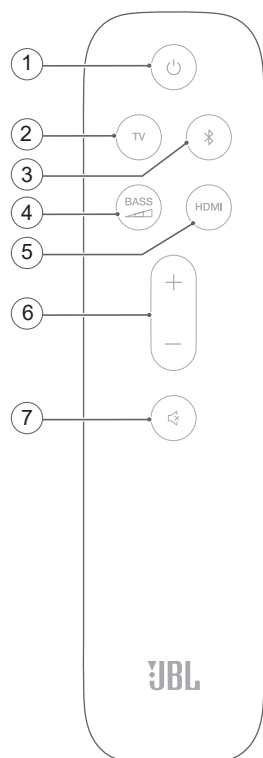
- Prijungimo statuso indikatorius

	Šviečianti balta	Prijungta prie žemų dažnių garsiakalbio
	Žybsi balta	Sujungimo režimas
	Šviečia oranžinė	Parengties režimas

2. **MAITINIMAS**

- Įjungti į maitinimo tinklą

3.3 Nuotolinio valdymo pultas

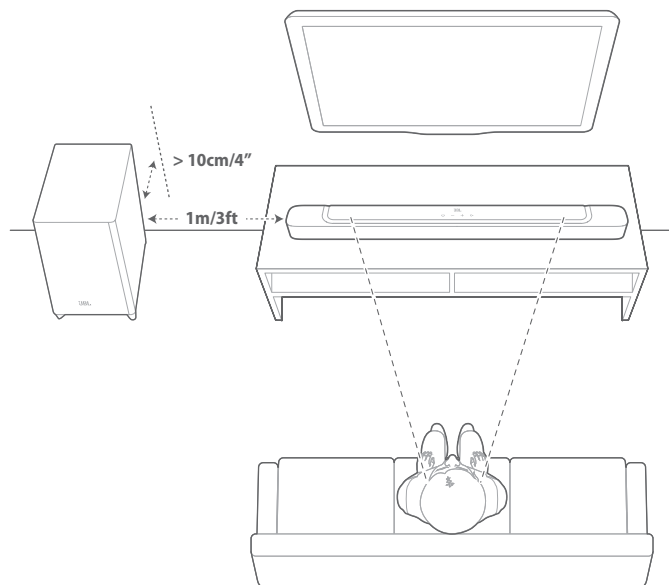


1. • Įjungti ar pereiti į parengties režimą
2. **TV**
 - Pasirinkti TV šaltinį
3. („**Bluetooth**“)
 - Pasirinkti „Bluetooth“ belaidžio ryšio šaltinį
 - Paspauskite ir laikykite nuspaužę, kad prijungtumėte kitą „Bluetooth“ prietaisą
4. **BASS**
 - Pasirinkite žemų dažnių garsiakalbio bosų (aukštųjų dažnių) lygį: žemas, vidutinis ar aukštas
5. **HDMI**
 - Pasirinkite HDMI IN šaltinį
6. **+/-**
 - Padidinti ar sumažinti garsą
 - Paspauskite ir laikykite nuspaužę, kad nepertraukiamai didinti ar mažinti garsą.
7. (Nutildyti garsą)
 - Nutildykite garsą/atstatykite išjungtą garsą

4 VIETA

4.1 Padėtis ant stalo

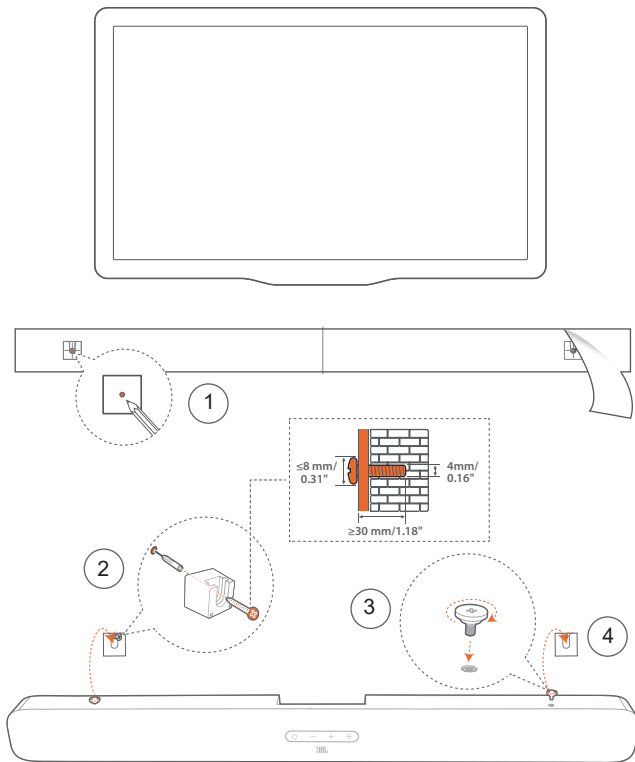
„Soundbar“ tipo kolonėlę ir žemų dažnių garsiakalbį statykite ant plokščio ir tvirto paviršiaus. Įsitikinkite, kad garsiakalbis pastatytas mažiausiai 3 pėdos (1 m) nuo kolonėlės ir 4" (10 cm) nuo sienos.



PASTABOS:

- Maitinimo kabelis turi būti teisingai įjungtas į maitinimo lizdą.
- Nedėkite ant kolonėlės jokių daiktų.
- Patikrinkite, kad atstumas tarp garsiakalbio ir kolonėlės būtų mažesni nei 20 pėdų (6 m).

4.2 Montavimas ant sienos



1. Pasiruošimas:
 - a. Palikę mažiausią atstumą 2" (50 mm) nuo televizoriaus, priklijuokite ant sienos kartu tiekiamą šabloną, naudojant lipnią juostą.
 - b. Rašikliu pažymėkite varžtų laikiklių vietas. Nuimkite šabloną.
 - c. Pažymėtoje vietoje išgręžkite 4 mm/0.16" skylę. Varžto dydį rasite Piešinyje 1.
2. Sumontuokite tvirtinimo ant sienos kronšteiną.
3. Užveržkite varžtą kolonėlės galinėje pusėje.
4. Pritvirtinkite kolonėlę.

PASTABOS:

- Įsitinkite, kad siena gali atlaikyti kolonėlės svorį.
- Montuokite tik ant vertikalios sienos.
- Venkite vietų, kur gali būti aukšta temperatūra arba padidėjęs drėgnumas.
- Prieš montuojant kolonėlę ant sienos, įsitinkite, kad kolonėlės ir išorinių prietaisų kabeliai gali būti teisingai sujungti.
- Prieš montuojant kolonėlę ant sienos, įsitinkite, kad kolonėlė atjungta nuo maitinimo tinklo. Priešingu atveju gali kilti elektros smūgio pavojus.

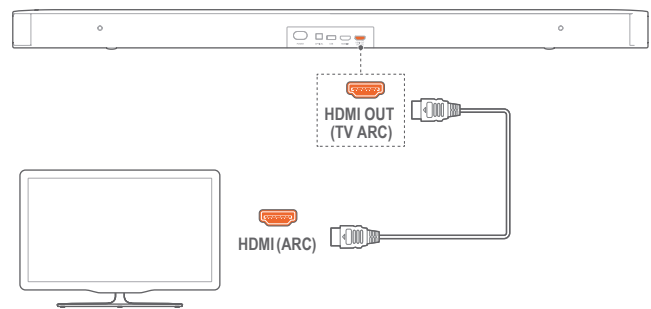
5. PRIJUNGIMAS

5.1 Prijungimas prie televizoriaus

Prijunkite kolonėlę prie jūsų televizoriaus HDMI kabeliu (teikiamas kartu) arba optiniu kabeliu (parduodamas atskirai).

Prijungimas HDMI kabeliu (teikiamas kartu)

HDMI sujungimas palaiko skaitmeninius garso ir vaizdo failus viena jungtimi. HDMI sąsaja yra geriausias pasirinkimas jūsų garso sistemai.

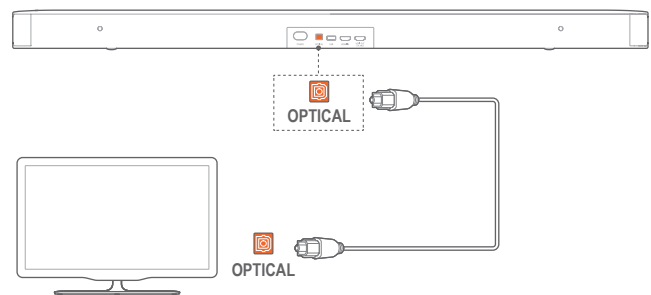


1. Prijunkite kolonėlę prie televizoriaus HDMI kabeliu (teikiamas kartu).
2. Patikrinkite, kad jūsų televizoriuje būtų įjungti HDMI-CEC ir HDMI ARC. Daugiau informacijos rasite jūsų televizoriaus vartotojo vadove.

PASTABOS:

- Visiškas suderinamumas su visais HDMI-CEC prietaisais negarantuojamas.
- Jei jums kyla problemų dėl HDMI-CEC suderinamumo su jūsų televizoriumi, kreipkitės į jūsų televizoriaus gamintoją.

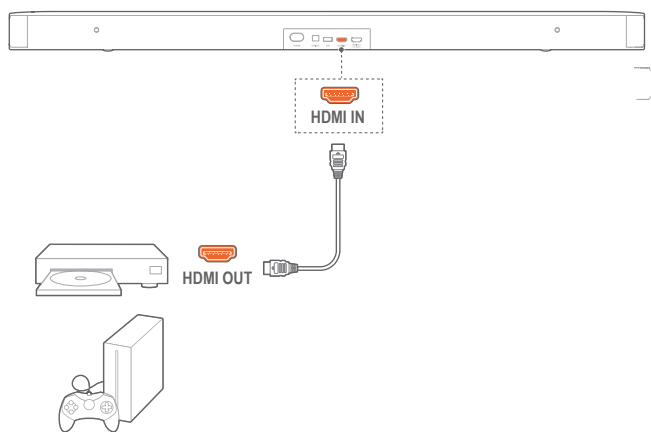
Prijungimas optiniu kabeliu



- Prijunkite kolonėlę prie televizoriaus optiniu kabeliu (parduodamas atskirai).

5.2. Skaitmeninio prietaiso prijungimas

1. Įsitinkite, kad televizorių prijungėte prie kolonėlės per HDMI ARC jungtį (Žr. „HDMI kabeliu (tiekiamas kartu)“ „Televizoriaus prijungimas“ „PRIJUNGIMAS“ skyriuje).
2. HDMI kabeliu (V1.4 ar naujesnis) prijunkite kolonėlę prie jūsų skaitmeninio prietaiso, tokio kaip televizoriaus priedėlis, DVD/Blue-ray grotuvas arba žaidimų konsolė.
3. Patikrinkite, kad jūsų skaitmeniniame prietaise būtų įjungtas HDMI-CEC. Daugiau informacijos rasite jūsų skaitmeninio prietaiso vartotojo vadove.

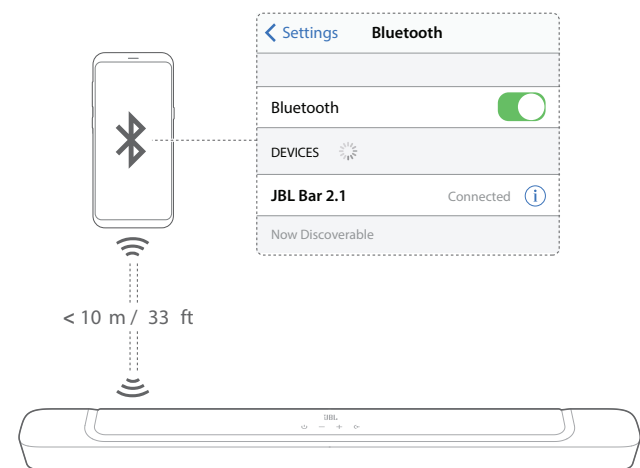


PASTABOS:

- Jei jums kyla problemų dėl jūsų skaitmeninio prietaiso HDMI-CEC suderinamumo, kreipkitės į jūsų prietaiso gamintoją.

5.3 Prijungimas per „Bluetooth“

Per „Bluetooth“ bevielį ryšį prijunkite kolonėlę prie jūsų „Bluetooth“ prietaiso, tokio kaip išmanusis telefonas, planšetė ar nešiojamas kompiuteris.



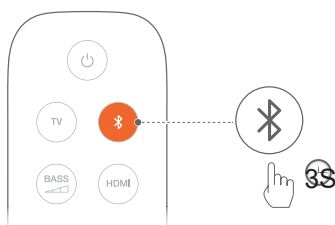
Prijunkite „Bluetooth“ prietaisą

1. Paspauskite **U**, kad įjungtumėte kolonėlę (Žr. „Įjungimas/Automatinis perėjimas į parengties režimą/Automatinis aktyvavimas“ „ATKŪRIMO“ skyriuje).
2. **←** Norint pasirinkti „Bluetooth“ šaltinį, ant kolonėlės paspauskite ar **⌘** ant valdymo pulto.
→ „**BT PAIRING**“: Pasiruošęs BT sujungimui.
3. Ant jūsų „Bluetooth“ prietaiso įjunkite „Bluetooth“ ir per tris minutes suraskite „JBL Bar 2.1“ kolonėlę.
→ Rodomas prietaiso pavadinimas, jei jūsų prietaisas pavadintas angliškai. Girdimas patvirtinimo signalas.

Norint prijungti paskutinį susietą prietaisą

Kolonėlei perėjus į parengties režimą, jūsų „Bluetooth“ prietaisas išsaugomas kaip susietas prietaisas. Kitą kartą jums prisijungus prie „Bluetooth“ prietaiso, kolonėlė automatiškai ir vėl atstatys ryšį su paskutiniu susietu prietaisu.

Norint prijungti kitą „Bluetooth“ prietaisą



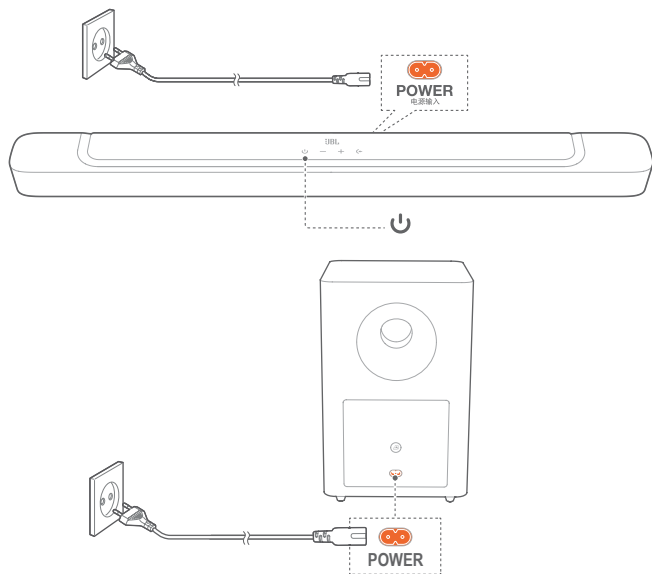
1. Pasirinkus „Bluetooth“ šaltinį ant kolonėlės paspauskite ir laikykite nuspaudę **←** ar **⌘** ant valdymo pulto, kol bus rodoma „**BT PAIRING**“.
→ Anksčiau susietas prietaisas bus ištrintas iš kolonėlės.
→ Kolonėlė pereina į „Bluetooth“ susiejimo režimą.
2. Pereikite prie žingsnio 3 „Prijungti „Bluetooth“ prietaisą“.
 - Jei prietaisas kada nors buvo susietas su kolonėle, pirma nuimkite prietaise susiejimą su „JBL Bar 2.1“ kolonėle.

PASTABOS:

- „Bluetooth“ ryšis bus prarastas, jei atstumas tarp kolonėlės ir „Bluetooth“ prietaiso didesnis nei 33 pėdos (10 m).
- Elektroniniai prietaisai gali kelti radijo trukdžius. Elektromagnetines bangas skleidžiantys prietaisai, tokie kaip mikrobangų krosnelės ir belaidžiai LAN prietaisai, turi būti laikomi toliau nuo kolonėlės.

6. ATKŪRIMAS

6.1 Įjungimas/Automatinis perėjimas į parengties režimą/Automatinis aktyvavimas



Įjungimas

1. Įjunkite kolonėlę ir žemų dažnių kolonėlę į maitinimo tinklą maitinimo kabeliais, kurie tiekiami kartu.
2. Ant kolonėlės paspauskite **U**, kad įjungtumėte.
→ Rodoma „HELLO“.
→ Garsiakalbis automatiškai prisijungia prie kolonėlės.
Sujungta: šviečia baltai.

PASTABOS:

- Naudokite tik kartu tiekiamą maitinimo kabelį.
- Prieš įjungdami kolonėlę, įsitikinkite, kad atlikote visus kitus prijungimus (žr. „Televizoriaus prijungimas“ „Prijungimas“ skyriuje).

Automatinis perėjimas į parengties režimą

Kolonėlei esant neaktyviai daugiau 10 minučių, ji automatiškai pereina į parengties režimą. Rodoma „STD-BY“. Žemų dažnių kolonėlė taip pat pereina į parengties režimą, šviečia oranžine spalva. Kitą kartą jums įjungus kolonėlę, ji sugrįš į paskutinį pasirinktą šaltinį.

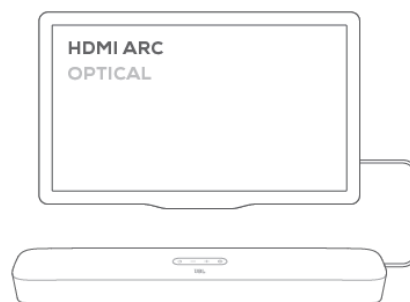
Automatinis aktyvavimas

Parengties režime kolonėlė automatiškai suaktyvinama, jei:

- kolonėlė prijungta prie jūsų televizoriaus per HDMI ARC ryšį ir televizorius yra įjungtas;
- kolonėlė prijungta prie jūsų televizoriaus optiniu kabeliu ir garso signalai yra priimami per optinį kabelį.

6.2 Atkūrimas iš televizoriaus šaltinio

Prijungus kolonėlę, galėsite paleisti televizoriaus garsą per kolonėlės garsiakalbius.



1. Įsitikinkite, kad jūsų televizorius palaiko išorinius garsiakalbius, o įmontuoti televizoriaus garsiakalbiai išjungti. Daugiau informacijos rasite jūsų televizoriaus vartotojo vadove.
2. Įsitikinkite, kad kolonėlė teisingai prijungta prie jūsų televizoriaus (žr. „Televizoriaus prijungimas“ „PRIJUNGIMAS“ skyriuje).
3. Norint pasirinkti televizoriaus šaltinį, ant kolonėlės paspauskite **←** arba TV valdymo pulte.
→ „TV“: Pasirinktas TV šaltinis.
 - Gamykliniuose nustatymuose televizoriaus šaltinis yra numatytoji reikšmė.

PASTABOS:

- Jei kolonėlė prijungta prie jūsų televizoriaus HDMI ir optiniu kabeliu, televizoriaus prijungimui pasirenkamas HDMI kabelis.

6.2.1 Televizoriaus nuotolinio valdymo pulto nustatymas

Norint valdyti nuotolinio valdymo pultu jūsų televizorių ir kolonėlę, įsitikinkite, kad jūsų televizorius palaiko HDMI-CEC. Jei televizorius nepalaiko HDMI-CEC, vadovaukitės aprašytais „Televizoriaus nuotolinio valdymo pulto programavimas“ skyriaus žingsniais.

HDMI-CEC

Jei jūsų televizorius palaiko HDMI-CEC, įjunkite šias funkcijas, kaip nurodo jūsų televizoriaus vartotojo vadovas. Valdymo pultu galite reguliuoti kolonėlės garsą +/-, nutildyti garsą/atstatyti išjungtą garsą, įjungti kolonėlę/pereiti į parengties režimą.

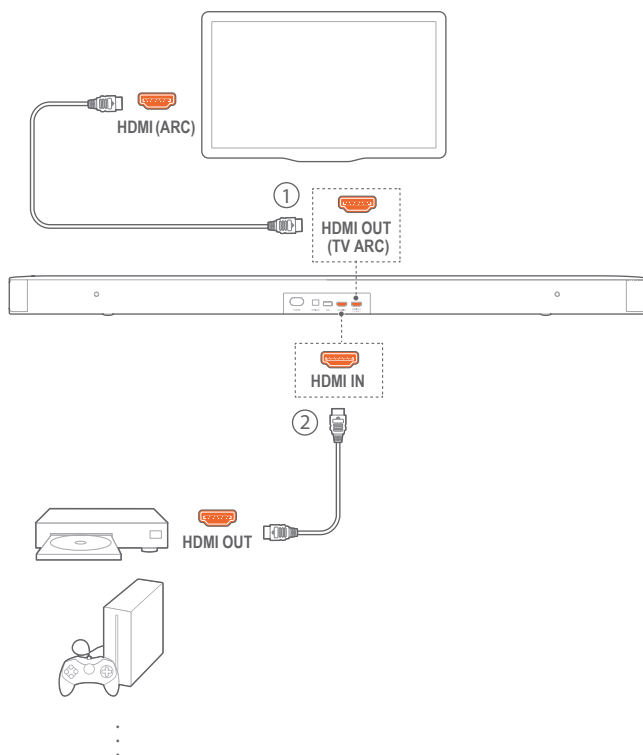
Televizoriaus nuotolinio valdymo pulto programavimas

1. Ant kolonėlės paspauskite ir laikykite nuspaudę **←** ir +, kol pasirodys užrašas „LEARNING“.
→ Jūs įėjote į televizoriaus valdymo pulto programavimo režimą.
2. Per 15 sekundžių atlikite šiuos veiksmus su jūsų kolonėle ir televizoriaus valdymo pultu:
 - a. Kolonėlėje: paspauskite vieną iš šių mygtukų: +, -, + ir - kartu (norint nutildyti/atstatyti įjungtą garsą), ir **U**.
 - b. Televizoriaus valdymo pulte: paspauskite norimą mygtuką.
→ Ant kolonėlės rodoma „WAIT“.
→ „DONE“: Jūsų televizoriaus valdymo pulto mygtukas įsimena kolonėlės mygtuko funkciją.

3. Pakartokite Žingsnį 2, kad užbaigti mygtukų programavimą.
4. Norėdami išeiti iš televizoriaus nuotolinio valdymo pulto programavimo režimo, ant kolonėlės paspauskite ir laikykite nuspaužę **←** ir **+**, kol pasirodys užrašas „EXIT LEARNING“.
→ Kolonėlė sugrįžta į paskutinį pasirinktą šaltinį.

6.3 Atkūrimas iš HDMI IN šaltinio

Prijungus kolonėlę kaip parodyta diagramoje žemiau, jūsų skaitmeninis prietaisas galės atkurti vaizdo įrašus per televizorių ir garso įrašus per kolonėlę.



1. Įsitinkinkite, kad kolonėlė buvo teisingai prijungta prie jūsų televizoriaus ir skaitmeninio prietaiso (Žr. „Televizoriaus prijungimas“ ir „Skaitmeninio prietaiso prijungimas“ „PRIJUNGIMAS“ skyriuje).
2. Įjunkite jūsų skaitmeninį prietaisą.
→ Jūsų televizorius ir kolonėlė suaktyvinami iš parengties režimo ir automatiškai persijungia į įvesties šaltinį.
 - Norėdami ant kolonėlės pasirinkti HDMI IN šaltinį, ant kolonėlės paspauskite **←** ar **HDMI** ant valdymo pulto.
3. Įjunkite jūsų televizorių į parengties režimą.
→ Kolonėlė ir šaltinio prietaisas pereina į parengties režimą.

PASTABOS:

- Visiškas suderinamumas su HDMI-CEC prietaisais negarantuojamas.


6.4 Atkūrimas iš „Bluetooth“ šaltinio

Per „Bluetooth“ atkurkite garso įrašus iš jūsų „Bluetooth“ prietaiso į kolonėlę.

1. Įsitinkinkite, kad kolonėlė yra teisingai prijungta prie jūsų „Bluetooth“ prietaiso (Žr. „Bluetooth“ prijungimas“ „PRIJUNGIMAS“ skyriuje).
2. Norint pasirinkti „Bluetooth“ šaltinį, ant kolonėlės paspauskite **←** ar **↻** ant valdymo pulto.
3. Atkurkite garso įrašą jūsų „Bluetooth“ prietaise.
4. Sureguliuokite kolonėlės arba „Bluetooth“ prietaiso garsumą.

7 GARSO NUSTATYMAI

Bosų reguliavimas

1. Patikrinkite, ar kolonėlė ir žemų dažnių garsiakalbis yra teisingai prijungti (Žr. „MONTAVIMAS“ skyrių).
2. Valdymo pulte pakartotinai paspauskite  ^{BASS}, kad perjungti bosų lygius.
→ Rodoma „**LOW**“ (ŽEMAS), „**MID**“ (VIDUTINIS) ir „**HIGH**“ (AUKŠTAS).

Garso sinchronizavimas

Su garso sinchronizavimo funkcija galite sinchronizuoti garso ir vaizdo failus, kad nebūtų vaizdo uždelsimo.

1. Valdymo pulte paspauskite ir laikykite nuspaudę TV, kol bus rodoma „**SYNC**“.
2. Per 5 sekundes valdymo pulte paspauskite + ar -, kad sureguliuotumėte garso uždelsimą, kad jis sutaptų su vaizdu.
→ Rodomas garso sinchronizavimo laikas.

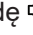
Išmanusis režimas

Išmanusis režimas tai numatytoji reikšmė, todėl galite mėgautis televizijos programomis su sodraus garso efektais. Televizijos programoms, tokioms kaip žinios ir orų prognozės, galite sumažinti garso efektus, išjungdami išmanųjį režimą ir pasirinkdami standartinį režimą.

Išmaniajame režime: EQ nustatymai ir „JBL Surround Sound“ (Erdvinis Garsas) taikomi sodraus garso efektams sukurti.



Standartinis režimas: Iš anksto nustatytos EQ parinktys taikomos standartinio garso efektams.

Norint išjungti išmanųjį režimą, atlikite šiuos žingsnius:

- Valdymo pulte paspauskite ir laikykite nuspaudę , kol bus rodoma „**TOGGLE**“. Paspauskite +.
→ „**OFF SMART MODE**“: Išmanusis režimas išjungtas.
- → Kitą kartą jums įjungus kolonėlę, išmanusis režimas bus automatiškai įjungtas.


8 ATSTATYTI GAMYKLINIUS NUSTATYMUS

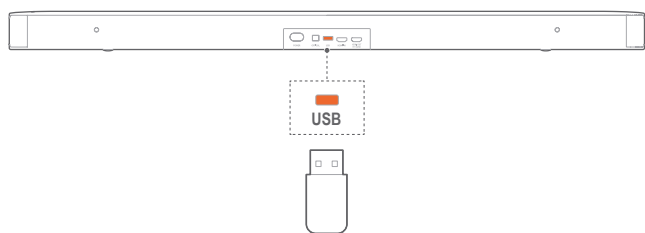
Sugrąžinant numatytuosius nustatymus, nustatytus gamykloje, iš kolonėlės pašalinsite visus jūsų personalizuotus nustatymus.


- Kolonėlėje paspauskite ir daugiau 10 sekundžių laikykite nuspaudę  ir .
→ Rodomas „**RESET**“.
→ Kolonėlė įsijungia ir pereina į parengties režimą.

9 PROGRAMINĖS ĮRANGOS ATNAUJINIMAS

Norint užtikrinti optimalų prietaiso darbą ir geriausius vartotojo patyrimus, ateityje JBL gali rekomenduoti jūsų garso sistemos programinės įrangos atnaujinimus. Daugiau informacijos apie atnaujinimo failų parsisiuntimą rasite www.jbl.com arba paskambinę į JBL skambučių centrą.

1. Norint patikrinti dabartinę programinės įrangos versiją, ant kolonėlės paspauskite ir laikykite nuspaudę  ir -, kol bus rodoma programinės įrangos versija.
2. Įsitinkite, kad išsaugojote programinės įrangos atnaujinimo failą į USB atminties įrenginio šakninę direktoriją. Prijunkite USB jungtį prie kolonėlės.



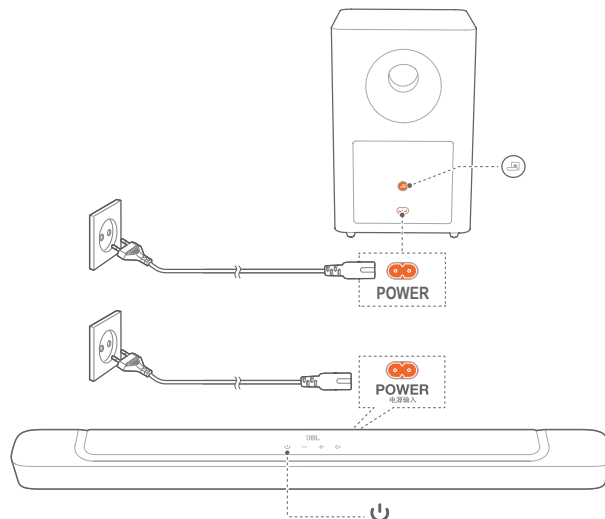
3. Norint įeiti į programinės įrangos atnaujinimo režimą ant kolonėlės paspauskite ir visas 10 sekundžių laikykite nuspaudę  ir -.
→ „**UPGRADING**“: vykdomas programinės įrangos atnaujinimas.
→ „**DONE**“: programinės įrangos atnaujinimas užbaigtas. Girdimas patvirtinimo signalas.
→ Kolonėlė sugrįžta į paskutinį pasirinktą šaltinį.

PASTABOS:




- Kolonėlė turi būti įjungta į maitinimo tinklą, o USB jungtis įstatyta prieš programinės įrangos atnaujinimo pasibaigimą.
- Rodoma „**FAILED**“, jei programinės įrangos atnaujinimas nepavyko. Pabandykite dar kartą atnaujinti programinę įrangą arba grįžkite prie ankstesnės jos versijos.

10 PAKARTOTINIS GARSIAKALBIO PRIJUNGIMAS


Kolonėlė ir garsiakalbis yra susieti gamykloje. Juos įjungus, jie automatiškai susiejami ir prijungiami. Kai kuriais atvejais jums gali prireikti susieti juos pakartotinai.



Norint pakartotinai įeiti į garsiakalbio sujungimo režimą

1. Ant garsiakalbio paspauskite ir laikykite nuspaudę , kol  pradės žybsėti baltai.
2. Kad įeitumėte į garsiakalbio sujungimo režimą kolonėlėje, ant valdymo pulto paspauskite ir laikykite nuspaudę , kol bus rodoma „**SUBWOOFER SPK**“. Ant valdymo pulto paspauskite -.
→ „**SUBWOOFER CONNECTED**“: Garsiakalbis bus prijungtas.

PASTABOS:

- Jei susiejimas ir prijungimas nebus užbaigti, žemų dažnių kolonėlė išeis iš sujungimo režimo po 3 minučių.  nuo mirksėjimo baltai pradės šviesti oranžine spalva.

11 GAMINIO SPECIFIKACIJOS

Bendrosios specifikacijos:

- Maitinimas: 100-240V AC, ~50/60 Hz
- Bendroji garsiakalbių galia (Maks. @THD 1%): 300 W
- Kolonėlės išėjimo galia (Maks. @THD 1%): 2 x 50 W („Soundbar“ tipo kolonėlė)
- 200 W (Žemų dažnių garsiakalbis)
- Keitiklis: 4 x „racetrack“ tipo garsiakalbis + 2 x 1” aukštatoniai „tweeter“ tipo garsiakalbiai („Soundbar“ tipo kolonėlė); 6,5” (žemų dažnių garsiakalbis)
- Garso juostos ir žemųjų dažnių kolonėlės budėjimo režimo galia: <0,5 W
- Darbinė temperatūra: 0°C - 45°C

Vaizdo specifikacija:

- HDMI vaizdo įvestis: 1
- HDMI vaizdo išvestis (su garso grįžtamuoju kanalu): 1
- HDMI versija: 1.4

Garso specifikacija:

- Dažninė charakteristika: 40 Hz – 20 Hz
- Garso įvestys: 1 optinė, „Bluetooth“, USB (USB leistas tik JAV versijoje. Kitoms versijoms USB tik Aptar-navimui.)

USB specifikacija (Garso atkūrimas tik JAV versijai):

- USB prievadas: A tipas
- USB klasė: 5 V DC / 0.5 A
- Palaikomas failų formatas: mp3, wav
- MP3 kodekas: MPEG 1 Sluoksnis 2/3, MPEG 2 Sluoksnis 3, MPEG 2.5 Sluoksnis 3
- MP3 atrankos dažnis: 16 KHz - 48 KHz
- MP3 perdavimo greitis: 80 kbps – 320 kbps
- WAV atrankos dažnis: 16 KHz – 48 KHz
- WAV perdavimo greitis: Iki 3000 kbps

Belaidžio ryšio specifikacija:

- „Bluetooth“ versija: 4.2
- „Bluetooth“ profilis: A2DP V1.3, AVRCP V1.5
- „Bluetooth“ dažnių diapazonas: 2402 MHz-2480 MHz
- „Bluetooth“ maks. perdavimo jėga: <10 dbm (EIRP)
- Moduliavimo tipas: GFSK, π/4 DQPSK, 8DPSK
- 5G bevielės dažnių diapazonas: 5736.35-5820.35 MHz
- 5G maks. perdavimo greitis: π 9 dBm (EIRP)
- Moduliavimo tipas: π/4 DQPSK

Matmenys:

- Kolonėlės matmenys (PxAxG): 965x56x85 mm / 240 x 240 x 379 (mm) (žemų dažnių kolonėlė)
- Svoris: 2.16 kg (kolonėlė); 5.67 kg (žemų dažnių kolonėlė)
- Pakuotės matmenys (PxAxG): 1045x310x405 mm
- Pakuotės svoris (bendras svoris): 10.32 kg

12 GEDIMŲ ŠALINIMAS

Niekuomet nebandykite taisyti prietaiso patys. Jei naudojantis prietaisu jums kyla problemų, prieš kreipiantis pagalbos, peržiūrėkite žemiau pateiktą informaciją.

Sistema

Prietaisas neįsijungia.



- Patikrinkite, ar maitinimo kabelis įjungtas į maitinimo tinklą ir prie žemų dažnių kolonėlės.

Kolonėlė nereaguoja į mygtukų paspaudimus.

- Atstatykite gamyklinius kolonėlės nustatymus (Žr. „ATSTATYTI GAMYKLINIUS NUSTATYMUS“ skyrių).

Garsas

Nėra garso iš žemų dažnių kolonėlės.

- Patikrinkite, ar nėra nutildytas kolonėlės garsas.
- Valdymo pulte pasirinkite teisingą garso įvesties šaltinį.
- Teisingai prijunkite kolonėlę prie jūsų televizoriaus ar kito prietaiso.
- Atstatykite kolonėlės gamyklinius nustatymus, ant kolonėlės, paspaudę ir visas 10 sekundžių laikydami  ir .

Iškreiptas garsas arba aidas.

- Jei paleidžiate garso įrašus iš jūsų televizoriaus per kolonėlę, įsitikinkite, kad televizoriaus garsas yra nutildytas ar įmontuota televizoriaus kolonėlė yra išjungta.

Garsas ir vaizdas nesusinchronizuoja.

- Įjunkite garso sinchronizavimo funkciją, kad galima būtų sinchronizuoti garsą ir vaizdą (Žr. „Garso sinchronizavimą“ „GARSO NUSTATYMŲ“ skyriuje).

Vaizdas

Iškreiptas vaizdas per „Apple TV“

- „Apple TV“ 4K formatas reikalauja HDMI V2.0, šis produktas jo nepalaiko. Todėl gali būti matomas iškreiptas vaizdas arba juodas televizoriaus ekranas.

„Bluetooth“

Prietaisas negali būti susietas su kolonėle.

- Patikrinkite, ar įjungėte „Bluetooth“ prietaise.
- Jei kolonėlė buvo susieta su kitu „Bluetooth“ prietaisu, nustatykite „Bluetooth“ iš naujo (žr. „Bluetooth“ prijungimas“ „Prisijungti prie kito prietaiso“ „PRIJUNGIMAS“ skyriuje).
- Jei jūsų „Bluetooth“ prietaisas kada nors buvo prijungtas prie kolonėlės, nustatykite „Bluetooth“ iš naujo kolonėlėje, nuimkite kolonėlės susiejimą „Bluetooth“ prietaise, tuomet ir vėl susiekite „Bluetooth“ prietaisą su kolonėle (žr. „Bluetooth“ prijungimas“ „Prisijungti prie kito prietaiso“ „PRIJUNGIMAS“ skyriuje).

Prasta garso kokybė iš prijungto „Bluetooth“ prietaiso.

- Prastas „Bluetooth“ priėmimas. Padėkite šaltinio prietaisą arčiau kolonėlės arba pašalinkite kliūtis tarp šaltinio prietaiso ir kolonėlės.

Prijungtas „Bluetooth“ prietaisas nuolat prisijungia ir atsijungia.

- Prastas „Bluetooth“ priėmimas. Padėkite šaltinio prietaisą arčiau kolonėlės arba pašalinkite kliūtis tarp šaltinio prietaiso ir kolonėlės.

Nuotolinio valdymo pultas

Nuotolinio valdymo pultas neveikia.

- Patikrinkite, ar neišseko baterijos. Jei taip, pakeiskite jas naujomis.
- Sumažinkite atstumą ir kampą tarp valdymo pulto ir pagrindinio modulio.

13 PREKĖS ŽENKLAI



„Bluetooth®“ žodinis prekių ženklas ir logotipai yra registruoti prekės ženklai, priklausantys „Bluetooth SIG, Inc.“, bet koks šių prekės ženklų naudojimas „HARMAN International Industries, Incorporated“ vykdomas pagal licenciją. Kiti prekės ženklai ir komerciniai pavadinimai priklauso jų atitinkamiems savininkams.



Terminai „HDMI“, „HDMI High-Definition Multimedia Interface“ (Gero Ryškumo Multimedijos Sąsaja) ir HDMI logotipai yra „HDMI Licensing Administrator, Inc.“ prekės ženklai ar registruoti prekės ženklai.



Pagaminta pagal „Dolby Laboratories“ licenciją. „Dolby“, „Dolby Audio“ ir dvigubas „D“ simbolis yra „Dolby Laboratories“ prekės ženklai.

14 ATVIRO KODO LICENCIJOS PRANEŠIMAS

Šis produktas turi atviro kodo programinę įrangą, platinamą pagal GPL licenciją. Jūsų patogumui programinės įrangos kodą ir atitinkamą įdiegtą instrukciją taip pat rasite čia <http://www.jbl.com/opersource.html>.

Su mumis galite susiekti:

„Harman Deutschland GMB“

HATT: Open Source, Gregor Krapf-Gunther, Parkring 3

85748 Garching bei Munchen, Germany

arba OpenSourceSupport@Harman.com, jei jums kyla papildomų klausimų dėl produkto atviro kodo programinės įrangos.



HARMAN International Industries,
Incorporated 8500 Balboa
Boulevard, Northridge, CA 91329
USA
www.jbl.com

©2019 „HARMAN International Industries, Incorporated“.
Visos teisės saugomos.

„JBL“ yra prekės „HARMAN International Industries,
Incorporated“ prekės ženklas, registruotas Jungtinėse Amerikos
Valstijose ir/ar kitose šalyse. Parametrai, specifikacijos ir
išvaizda gali keistis be įspėjimo.